



INSTRUCTIONS

J04856

2009-07-27



KIT DE REPOSITIONNEMENT DE FEU ARRIÈRE/DE STOP/DE DIRECTION ARRIÈRE DYNA

GÉNÉRALITÉS

Numéro de kit

68544-10

Modèles

Ce kit est nécessaire pour être en mesure d'installer un kit de sacoche sur certains modèles de moto.

Voir le catalogue P&A de vente au détail ou la section Pièces et accessoires de www.harley-davidson.com (en anglais seulement) pour les kits de sacoche disponibles, ainsi que des informations sur la configuration des modèles.

Outils et fournitures requis

Un sertisseur Amp Multilock (HD-41609) est requis pour l'installation correcte de ce kit.

Un outil à bornes (Snap-On® TT600-3 ou équivalent) facilitera l'installation de ce kit.

Le frein filet et produit d'étanchéité Loctite® 271 rouge (H-D 99671-97) est nécessaire pour la bonne installation de ce kit.

Du lubrifiant pour contacts électriques (numéro de pièce H-D 99861-02 ou équivalent) est requis pour l'installation correcte de ce kit.

▲ AVERTISSEMENT

La sécurité du conducteur et du passager dépend de la pose correcte de ce kit. Suivre les procédures du manuel d'entretien approprié. Si l'opérateur ne possède pas les compétences requises ou les outils appropriés pour effectuer la procédure, la pose doit être confiée à un concessionnaire Harley-Davidson. Une pose incorrecte de ce kit risque de causer la mort ou des blessures graves. (00333b)

REMARQUE

Cette fiche d'instructions renvoie aux informations du manuel d'entretien. Un manuel d'entretien correspondant à l'année et au modèle de la moto est nécessaire pour cette installation et peut être obtenu d'un concessionnaire Harley-Davidson.

Contenu du kit

Voir Figure 7 et Tableau 1.

PRÉPARATION

REMARQUE

Placer la moto en position verticale à l'aide d'un dispositif de levage ou d'un cric approprié.

▲ AVERTISSEMENT

Pour éviter tout démarrage accidentel de la moto, risquant d'entraîner la mort ou des blessures graves, déposer le fusible principal avant de poursuivre. (00251b)

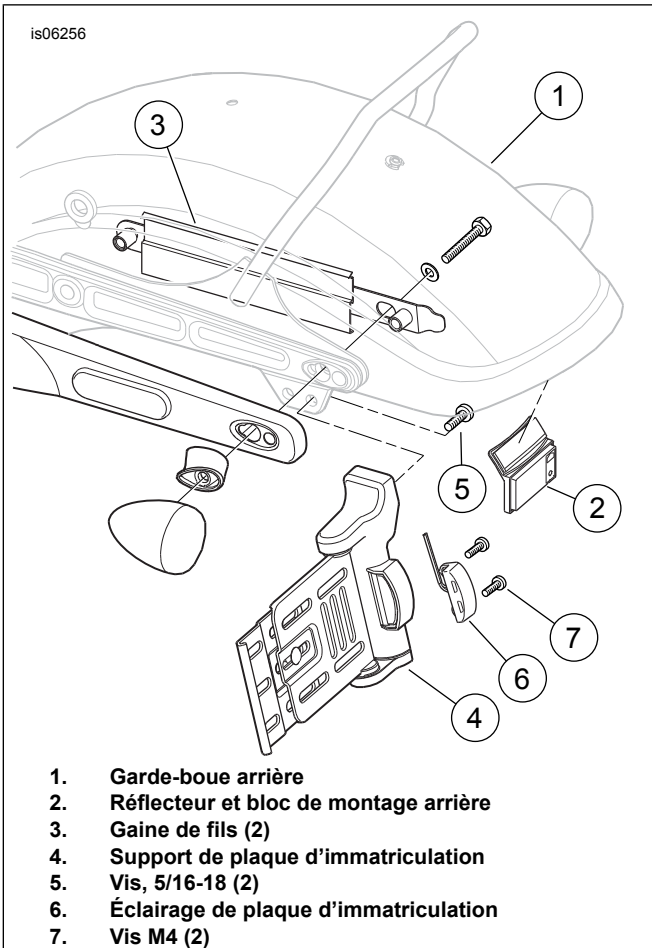
1. Voir le manuel d'entretien et suivre les instructions pour retirer le fusible principal.
2. Suivre les instructions du manuel d'entretien pour déposer la selle.
3. Soulever l'arrière du véhicule pour accéder au dessous du garde-boue arrière.

Dépose du support et de l'éclairage de la plaque d'immatriculation

Pour les modèles SANS feu arrière central

REMARQUE

Voir Figure 1. Le bloc de montage du réflecteur (2) est attaché au garde-boue (1) avec un ruban adhésif à double face. Le retirer avec soin pour éviter de rayer la peinture.



1. Garde-boue arrière
2. Réflecteur et bloc de montage arrière
3. Gaine de fils (2)
4. Support de plaque d'immatriculation
5. Vis, 5/16-18 (2)
6. Éclairage de plaque d'immatriculation
7. Vis M4 (2)

Figure 1. Garde-boue arrière, modèles sans feu arrière central

1. Retirer le réflecteur et le bloc de montage arrière (2) du dessous du garde-boue arrière (1).
2. Retirer la plaque d'immatriculation du véhicule (le cas échéant). Conserver la plaque et la visserie d'attache.

REMARQUE

Avant de déposer le câblage arrière, noter son acheminement.

3. Retirer le câblage du feu arrière derrière les gaines de fils (3) sur le dessous du garde-boue.
4. Débrancher le connecteur à deux voies de feu de plaque d'immatriculation [93] et les connecteurs à quatre voies de droite [18] et de gauche [19] de feu arrière/de stop/de direction (STT) du module STT dans la zone sous la selle.
5. Retirer les deux vis 5/16-18 (5) qui attachent l'ensemble du support de plaque d'immatriculation (4) au support de garde-boue.
6. Retirer l'éclairage de plaque d'immatriculation (6) de l'ensemble du support de plaque d'immatriculation. Conserver l'éclairage. Le support (4) et les quatre vis (5, 7) peuvent être jetés.
7. Passer à **Ensemble de support et d'éclairage de plaque d'immatriculation.**

Pour les modèles AVEC feu arrière central

REMARQUE

Sur ces modèles, l'éclairage de la plaque d'immatriculation fait partie du feu arrière central et n'est pas retiré.

1. Retirer les trois vis qui attachent le support de plaque d'immatriculation au boîtier du feu arrière. Retirer le support et le mettre de côté pour le montage ultérieur.
2. Passer à **Câblage de feu arrière, pour les modèles AVEC un feu arrière central et des feux de stop/de direction ROUGES ou des feux de direction AMBRÉS.**

Ensemble de support et d'éclairage de plaque d'immatriculation

Pour les modèles SANS feu arrière central

1. Voir Figure 7. Prendre les **nouveaux** support de plaque d'immatriculation (3), couvercle d'éclairage (4), entretoise (6) et deux vis M4 (5) du kit, et l'éclairage de plaque d'immatriculation (A) retiré du support de plaque d'immatriculation d'équipement d'origine.
2. Voir Figure 2. Monter l'éclairage (1), l'entretoise (2) et le couvercle (3) sur le support de plaque d'immatriculation (5) dans la séquence indiquée et serrer bien les vis (4).
3. Prendre l'ensemble soudé de repositionnement STT (6), deux vis (7) et deux rondelles plates (8) du kit.
4. Enduire de quelques gouttes de Loctite 271 rouge les filets de la vis **propre**. Monter le support de plaque d'immatriculation sur l'ensemble soudé comme indiqué et serrer les vis à un couple de 13,6 N·m (120 in-lbs).

REMARQUE

Si un outil métallique est utilisé pour installer les écrous noirs, protéger la finition avec un chiffon ou du papier pour éviter les dommages.

5. Installer sans serrer les écrous noirs peints (9) sur les goujons filetés de chaque côté de l'ensemble soudé de repositionnement STT.
6. Retirer les fils et les bornes femelles de la prise femelle à deux voies de l'éclairage de plaque d'immatriculation. Mettre de côté la prise femelle pour son installation ultérieure.

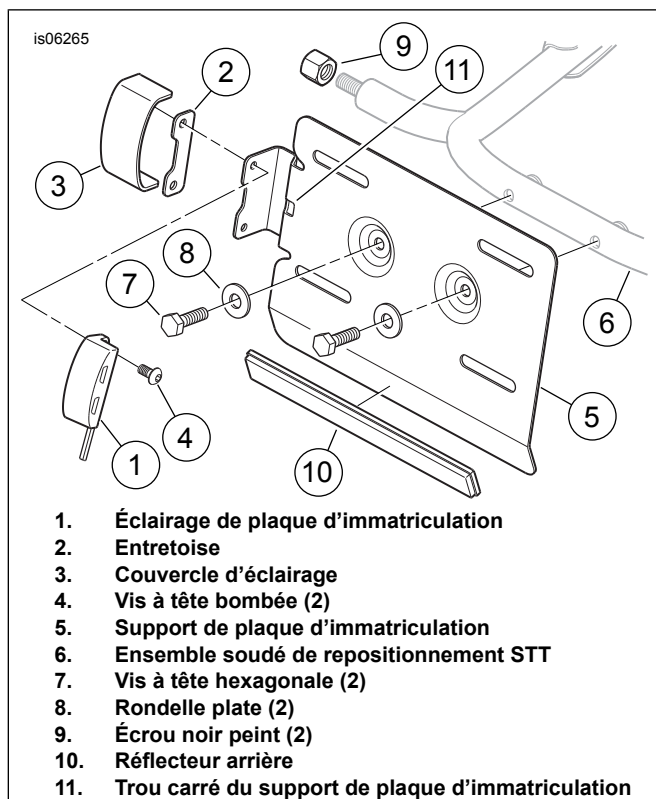


Figure 2. Installation de l'éclairage de la plaque d'immatriculation

7. Prendre le réflecteur arrière (10) du kit.
8. Nettoyer la zone de montage du réflecteur sur le support de plaque d'immatriculation avec un mélange de 50 à 70 % d'alcool isopropylique et de 30 à 50 % d'eau distillée. Laisser sécher complètement.

REMARQUE

La température ambiante devrait être **au moins** 16 °C (60 °F) pour assurer la bonne adhérence du réflecteur sur le support.

9. Retirer la doublure du support adhésif du réflecteur. Positionner avec soin le réflecteur sur la zone de montage du réflecteur sur le support et appuyer fermement pour l'installer. Immobiliser le réflecteur en exerçant une pression constante pendant une minute environ.

REMARQUE

Attendre **AU MOINS** 24 heures après l'installation du réflecteur avant d'exposer la surface à un lavage vigoureux, à un fort jet d'eau ou aux intempéries.

La jonction adhésive atteint sa résistance maximale après 72 heures environ à température ambiante.

10. Passer à **Câblage de feu arrière, pour les modèles SANS feu arrière central.**

Câblage de feu arrière

Pour les modèles SANS feu arrière central

1. Retirer les feux STT des couvercles de support de garde-boue arrière selon les instructions du manuel d'entretien. Introduire sans serrer les vis longues dans le garde-boue, le support et le couvercle pour immobiliser le garde-boue. Jeter les supports des feux STT (douilles à sertir).

REMARQUE

Noter la couleur des fils et l'emplacement des cavités avant de retirer les bornes des prises femelles.

2. Voir Figure 3. Retirer les fils noir (10), violet (11) et bleu (12) et les bornes femelles des prises femelles STT (13). Mettre de côté les feux STT et les prises femelles pour leur installation ultérieure.
3. Voir Figure 7. Prendre trois **nouveaux** fils, un noir (10), un violet (9) et un bleu (8), du kit.

REMARQUE

S'il y a lieu, enduire d'une couche légère de savon liquide, de nettoyant de vitre ou de lubrifiant tout usage les extrémités de fils. Utiliser un ruban de tirage ou un fil de fer pour guider les fils à travers le tube.

4. Dénuder environ 25 mm (1 in) d'isolation de l'extrémité sans terminaison d'un fil et attacher un ruban de tirage ou un fil de fer à l'extrémité dénudée. Acheminer le fil dans l'un des goujons filetés de l'ensemble soudé de repositionnement STT. Pousser le fil au-delà du joint en Y jusqu'à ce que l'extrémité du ruban de tirage ou du fil de fer sorte par l'ouverture avant (E) du tube. Continuer à tirer et à pousser le fil jusqu'à ce que son extrémité isolée soit exposée. Retirer le ruban de tirage ou le fil de fer de l'extrémité isolée du fil.
5. Dénuder l'isolation des extrémités des deux autres fils de la même façon et tortiller les extrémités ensemble pour former une boucle serrée. Attacher le ruban de tirage ou le fil de fer aux extrémités dénudées. Acheminer les fils dans le même goujon fileté jusqu'à ce que les extrémités isolées des fils soient exposées au niveau de l'ouverture avant.
6. Répéter les étapes 3, 4 et 5 pour le goujon fileté du côté opposé.

REMARQUE

S'il y a lieu, enduire d'une couche légère de savon liquide, de nettoyant de vitre ou de lubrifiant tout usage le conduit et les extrémités du fil de l'éclairage de la plaque d'immatriculation. Utiliser un ruban de tirage ou un fil de fer si nécessaire pour guider les fils à travers le tube.

7. Voir Figure 2. Introduire les fils de l'éclairage de plaque d'immatriculation (1) et le conduit dans le trou carré (11) du support de plaque d'immatriculation (5). Voir Figure 7. Guider les fils et le conduit dans le trou (C) du tube d'ensemble soudé de repositionnement STT et pousser les fils au-delà du joint en Y (D) sur le côté gauche du tube jusqu'à ce que les extrémités isolées des fils soient exposées au niveau de l'ouverture avant.

8. Voir Figure 3. Introduire un tournevis à lame mince ou un outil similaire dans la fente en bas du diffuseur (2) de l'un des feux STT et tourner pour détacher le diffuseur du boîtier (1). Enfoncer l'ampoule (3) et la tourner dans le sens antihoraire pour la retirer.

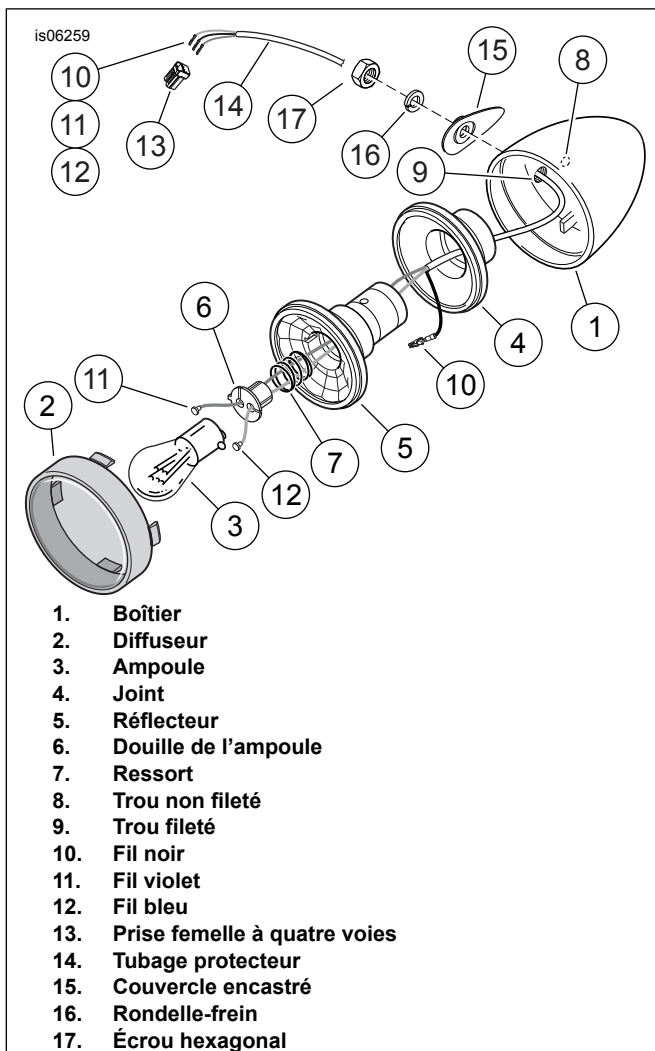


Figure 3. Feu arrière/de stop/de direction

9. Insérer l'outil entre le bord extérieur du joint en caoutchouc (4) et l'intérieur du boîtier. Écarter délicatement le réflecteur (5) jusqu'à ce qu'il se détache.
10. Retirer la borne de masse et le fil noir (10) de l'arrière du réflecteur.

REMARQUE

Bien noter l'emplacement de la cavité et la couleur de chaque fil dans la douille d'ampoule de réflecteur (6) avant la dépose. Le fil violet doit être le plus proche de la languette sur la douille de l'ampoule. Les nouveaux fils du kit doivent être installés dans les mêmes cavités.

11. Bien noter l'emplacement et la couleur des deux fils dans la douille d'ampoule de réflecteur. Glisser la douille d'ampoule hors du réflecteur. Retirer les fils et les bornes à bouton de la douille d'ampoule. Guider le tubage protecteur (14) avec tous les trois fils hors du trou non fileté (8) du boîtier d'ampoule et le jeter.

12. Répéter les étapes 8 à 11 pour le feu arrière/de stop/de direction du côté opposé.

REMARQUE

S'assurer que le couvercle encastré, la rondelle-frein et l'écrou ont été installés dans l'orientation et la séquence exactes indiquées avant d'acheminer le câblage dans le boîtier STT.

13. Voir Figure 7. Placer une rondelle-frein (14) sur l'un des goujons filetés sur l'ensemble soudé de repositionnement STT. Placer un couvercle chromé encastré (13) sur le goujon dans l'orientation indiquée.
14. Voir Figure 3. Acheminer les fils du goujon fileté sur l'ensemble soudé de repositionnement STT par le trou fileté (9) dans le boîtier d'ampoule (1) et le centre du joint en caoutchouc (4).
15. Visser le boîtier d'ampoule sur le goujon. Faire attention de ne pas vriller ni endommager les fils au cours de l'assemblage de l'ampoule et du goujon soudé. Aligner le couvercle encastré sur les trous et l'encastrement dans le boîtier d'ampoule. La rondelle-frein s'installe à l'intérieur du trou dans le couvercle encastré. Aligner le boîtier d'ampoule de façon que le diffuseur soit orienté approximativement vers l'arrière. Tout en maintenant le boîtier en position, serrer à la main l'écrou contre la rondelle-frein.

REMARQUE

Vérifier que les fils de feu arrière/de stop/de direction ne sont pas pincés et que la rondelle-frein s'installera contre le boîtier de feu arrière/de stop/de direction, pas contre le couvercle encastré.

16. Introduire la borne du **nouveau** fil noir (10) dans la cavité à l'arrière du réflecteur (5) jusqu'à ce qu'elle se mette en place avec un déclic. Acheminer le fil bleu (12) et le fil violet (11) dans le centre du réflecteur (5) et le ressort (7) et introduire les bornes à bouton dans les fentes et les cavités correctes de la douille d'ampoule du réflecteur (6).
17. Monter le feu comme suit :

- Réintroduire le ressort et la douille d'ampoule dans le réflecteur en alignant la languette sur la douille avec la fente dans le réflecteur.
- Placer l'ensemble de réflecteur dans le joint en caoutchouc en alignant la languette sur le réflecteur et la fente du joint.
- Installer l'ensemble de réflecteur en alignant la languette sur le réflecteur et la fente à l'intérieur du feu et en laissant environ 25–50 mm (1–2 in) de fil à l'intérieur du boîtier d'ampoule. Tirer avec soin chaque fil au niveau de l'ouverture avant de l'ensemble soudé de repositionnement STT pour éliminer la longueur superflue des fils à l'intérieur du tube.
- En utilisant les pouces des deux mains, exercer une pression uniforme autour du bord extérieur de l'ensemble de réflecteur jusqu'à ce qu'il soit complètement installé.

- e. Enduire d'une quantité généreuse de lubrifiant pour contact électrique (numéro de pièce H-D 99861-02 ou produit équivalent) les contacts dans la douille du réflecteur et la base de la nouvelle ampoule. Enfoncer l'ampoule et l'installer en la tournant dans le sens horaire.
 - f. Installer le diffuseur dans le feu et faire délicatement pression avec le pouce jusqu'à ce qu'il se mette en position avec un déclic. Tourner le diffuseur pour placer la fente en bas du feu.
18. Répéter les étapes 13 à 17 pour le feu arrière/de stop/de direction du côté opposé.
 19. Voir Figure 7. Prendre le tubage protecteur (12) du kit et le couper en deux morceaux de même longueur.

REMARQUE

S'il y a lieu, enduire l'intérieur et l'extérieur du tubage protecteur d'une couche légère de savon liquide, de nettoyant de vitre ou de lubrifiant tout usage.

20. Glisser un morceau de tubage protecteur sur les trois fils de feu STT et dans l'ouverture avant (E) de l'ensemble soudé de repositionnement STT de chaque côté. Continuer à glisser le tubage sur les fils jusqu'à ce qu'il atteigne au moins le joint en Y, ou de préférence le boîtier d'ampoule STT.

21. Passer à **Installation du support de repositionnement.**

Pour les modèles AVEC un feu arrière central et des feux de stop/de direction ROUGES

1. Voir Figure 4. Retirer le bouchon en plastique (2) du trou d'accès de feu arrière en dessous du garde-boue arrière (1).

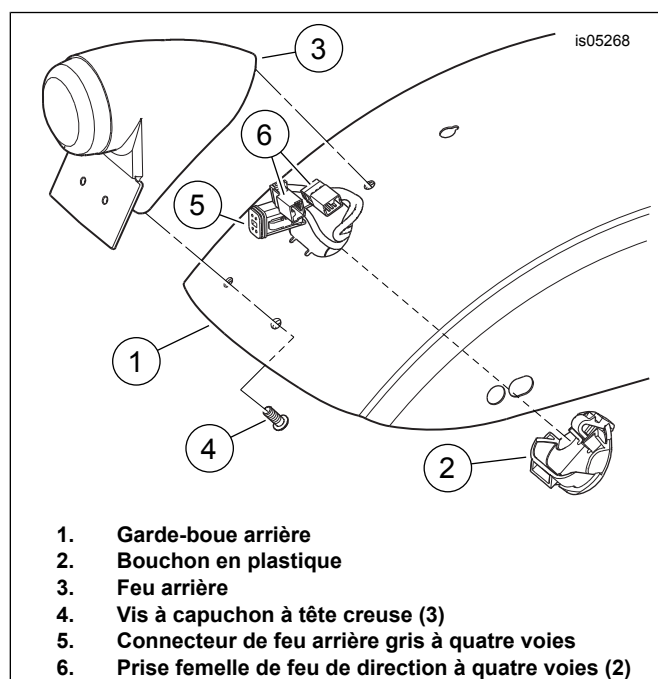


Figure 4. Connexions d'éclairage arrière

2. Retirer avec précaution les fils et les connecteurs de feu de stop/de direction de l'intérieur du boîtier de feu arrière (3). Retirer les fils de feu de stop/de direction des attaches en dessous du garde-boue. Séparer les prises femelles de feu de stop/de direction à quatre voies (6) des prises mâles de faisceau d'éclairage arrière.

3. Retirer les feux de stop/de direction des couvercles de support de garde-boue arrière selon les instructions du manuel d'entretien. Introduire sans serrer les vis longues dans le garde-boue, le support et le couvercle pour immobiliser le garde-boue. Jeter les supports de feu de stop/de direction (douilles à sertir).

REMARQUE

Noter la couleur des fils et l'emplacement des cavités avant de retirer les bornes des prises femelles.

4. Voir Figure 3. Retirer les fils noir (10), violet (11) et bleu (12) et les bornes femelles des prises femelles de feu de stop/de direction. Mettre de côté les feux de stop/de direction et les prises femelles pour leur installation ultérieure.

5. Voir Figure 7. Prendre trois **nouveaux** fils, un noir (10), un violet (9) et un bleu (8), du kit.

REMARQUE

S'il y a lieu, enduire d'une couche légère de savon liquide, de nettoyant de vitre ou de lubrifiant tout usage les extrémités de fils. Utiliser un ruban de tirage ou un fil de fer pour guider les fils à travers le tube.

6. Dénuder environ 25 mm (1 in) d'isolation de l'extrémité sans terminaison d'un fil et attacher un ruban de tirage ou un fil de fer à l'extrémité dénudée. Acheminer le fil dans l'un des goujons filetés de l'ensemble soudé de repositionnement STT. Pousser le fil au-delà du joint en Y jusqu'à ce que l'extrémité du ruban de tirage ou du fil de fer sorte par l'ouverture avant (E) du tube. Continuer à tirer et à pousser le fil jusqu'à ce que son extrémité isolée soit exposée. Retirer le ruban de tirage ou le fil de fer de l'extrémité isolée du fil.

7. Dénuder l'isolation des extrémités des deux autres fils de la même façon et tortiller les extrémités ensemble pour former une boucle serrée. Attacher le ruban de tirage ou le fil de fer aux extrémités dénudées. Acheminer les fils dans le même goujon fileté jusqu'à ce que les extrémités isolées des fils soient exposées au niveau de l'ouverture avant.

8. Répéter les étapes 5, 6 et 7 pour le goujon fileté du côté opposé.

9. Voir Figure 3. Introduire un tournevis à lame mince ou un outil similaire dans la fente en bas du diffuseur (2) de l'un des feux de stop/de direction et tourner pour détacher le diffuseur du boîtier (1). Enfoncer l'ampoule (3) et la tourner dans le sens antihoraire pour la retirer.

10. Insérer l'outil entre le bord extérieur du joint en caoutchouc (4) et l'intérieur du boîtier. Écarter délicatement le réflecteur (5) jusqu'à ce qu'il se détache.

11. Retirer la borne de masse et le fil noir (10) de l'arrière du réflecteur.

REMARQUE

Bien noter l'emplacement de la cavité et la couleur de chaque fil dans la douille d'ampoule de réflecteur (6) avant la dépose. Le fil violet doit être le plus proche de la languette sur la douille de l'ampoule. Les nouveaux fils du kit doivent être installés dans les mêmes cavités.

12. Bien noter l'emplacement et la couleur des deux fils dans la douille d'ampoule de réflecteur. Glisser la douille d'ampoule hors du réflecteur. Retirer les fils et les bornes à bouton de la douille d'ampoule. Guider le tubage protecteur (14) avec tous les trois fils hors du trou non fileté (8) du boîtier d'ampoule et le jeter.

13. Répéter les étapes 9 à 12 pour le feu de stop/de direction du côté opposé.

REMARQUE

S'assurer que le couvercle encastré, la rondelle-frein et l'écrou ont été installés dans l'orientation et la séquence exactes indiquées avant d'acheminer le câblage dans le boîtier de feu de stop/de direction.

14. Voir Figure 7. Placer une rondelle-frein (14) sur l'un des goujons filetés sur l'ensemble soudé de repositionnement de feu de stop/de direction. Placer un couvercle chromé encastré (13) dans l'orientation indiquée sur le goujon.

15. Voir Figure 3. Acheminer les fils du goujon fileté sur l'ensemble soudé de repositionnement de feu de stop/de direction par le trou **fileté** (9) dans le boîtier d'ampoule (1) et le centre du joint en caoutchouc (4).

16. Visser le boîtier d'ampoule sur le goujon. Faire attention de ne pas vriller ni endommager les fils au cours de l'assemblage de l'ampoule et du goujon soudé. Aligner le couvercle encastré sur les trous et l'encastrement dans le boîtier d'ampoule. La rondelle-frein s'installe à l'intérieur du trou dans le couvercle encastré. Aligner le boîtier d'ampoule de façon que le diffuseur soit orienté approximativement vers l'arrière. Tout en maintenant le boîtier en position, serrer à la main l'écrou contre la rondelle-frein.

REMARQUE

Vérifier que les fils de feu de stop/de direction ne sont pas pincés et que la rondelle-frein s'installera contre le boîtier de feu de stop/de direction, pas contre le couvercle encastré.

17. Introduire la borne du **nouveau** fil noir (10) dans la cavité à l'arrière du réflecteur (5) jusqu'à ce qu'elle se mette en place avec un déclic. Acheminer le fil bleu (12) et le fil violet (11) dans le centre du réflecteur (5) et le ressort (7) et introduire les bornes à bouton dans les fentes et les cavités correctes de la douille d'ampoule (6) du réflecteur.

18. Monter le feu comme suit :

- a. Réintroduire le ressort et la douille d'ampoule dans le réflecteur en alignant la languette sur la douille avec la fente dans le réflecteur.

- b. Placer l'ensemble de réflecteur dans le joint en caoutchouc en alignant la languette sur le réflecteur et la fente du joint.

- c. Installer l'ensemble de réflecteur en alignant la languette sur le réflecteur et la fente à l'intérieur du feu et en laissant environ 25–50 mm (1–2 in) de fil à l'intérieur du boîtier d'ampoule. Tirer avec soin chaque fil au niveau de l'ouverture avant de l'ensemble soudé de repositionnement de feu de stop/de direction pour éliminer la longueur superflue des fils à l'intérieur du tube.

- d. En utilisant les pouces des deux mains, exercer une pression uniforme autour du bord extérieur de l'ensemble de réflecteur jusqu'à ce qu'il soit complètement installé.

- e. Enduire d'une quantité généreuse de lubrifiant pour contact électrique (numéro de pièce H-D 99861-02 ou produit équivalent) les contacts dans la douille du réflecteur et la base de la nouvelle ampoule. Enfoncer l'ampoule et l'installer en la tournant dans le sens horaire.

- f. Installer le diffuseur dans le feu et faire délicatement pression avec le pouce jusqu'à ce qu'il se mette en position avec un déclic. Tourner le diffuseur pour placer la fente en bas du feu.

19. Répéter les étapes 14 à 18 pour le feu de stop/de direction du côté opposé.

20. Voir Figure 7. Prendre le tubage protecteur (12) du kit et le couper en deux morceaux de même longueur.

REMARQUE

S'il y a lieu, enduire l'intérieur et l'extérieur du tubage protecteur d'une couche légère de savon liquide, de nettoyeur de vitre ou de lubrifiant tout usage.

21. Glisser un morceau de tubage protecteur sur les trois fils de feu de stop/de direction et dans l'ouverture avant (E) de l'ensemble soudé de repositionnement de feu de stop/de direction de chaque côté. Continuer à glisser le tubage sur les fils jusqu'à ce qu'il atteigne au moins le joint en Y, ou de préférence le boîtier d'ampoule de feu de stop/de direction.

22. Passer à **Installation du support de repositionnement.**

Pour les modèles AVEC un feu arrière central et des feux de direction AMBRÉS

1. Voir Figure 4. Retirer le bouchon en plastique (2) du trou d'accès de feu arrière en dessous du garde-boue arrière (1).
2. Retirer avec précaution les fils et les connecteurs de feu de direction de l'intérieur du boîtier de feu arrière (3). Retirer les fils de feu de direction des attaches en dessous du garde-boue. Séparer les prises femelles de feu de direction à quatre voies (6) des prises mâles de faisceau d'éclairage arrière.

- Retirer les feux de direction des couvercles de support de garde-boue arrière selon les instructions du manuel d'entretien. Introduire sans serrer les vis longues dans le garde-boue, le support et le couvercle pour immobiliser le garde-boue. Jeter les supports de feu de direction (douilles à sertir).

REMARQUE

Noter la couleur des fils et l'emplacement des cavités avant de retirer les bornes des prises femelles.

- Voir Figure 5. Retirer les fils noir (10) et bleu (11) et les bornes femelles des prises femelles de feu de direction. Mettre de côté les feux de direction et les prises femelles pour leur installation ultérieure.
- Voir Figure 7. Prendre deux **nouveaux** fils à terminaison du kit, un noir (10) et un bleu (8). Les deux fils violets (9) peuvent être jetés.

REMARQUE

S'il y a lieu, enduire d'une couche légère de savon liquide, de nettoyant de vitre ou de lubrifiant tout usage les extrémités de fils. Utiliser un ruban de tirage ou un fil de fer pour guider les fils à travers le tube.

- Dénuder environ 25 mm (1 in) d'isolation de l'extrémité sans terminaison d'un fil et attacher un ruban de tirage ou un fil de fer à l'extrémité dénudée. Acheminer le fil dans l'un des goujons filetés de l'ensemble soudé de repositionnement de feu de direction. Pousser le fil au-delà du joint en Y jusqu'à ce que l'extrémité du ruban de tirage ou du fil de fer sorte par l'ouverture avant (E) du tube. Continuer à tirer et à pousser le fil jusqu'à ce que son extrémité isolée soit exposée. Retirer le ruban de tirage ou le fil de fer de l'extrémité isolée du fil.
- Dénuder l'isolation de l'extrémité de l'autre fil de la même façon. Attacher le ruban de tirage ou le fil de fer à l'extrémité dénudée. Acheminer le fil dans le même goujon fileté jusqu'à ce que l'extrémité isolée du fil soit exposée au niveau de l'ouverture avant.
- Répéter les étapes 5, 6 et 7 pour le goujon fileté du côté opposé.
- Voir Figure 5. Introduire un tournevis à lame mince ou un outil similaire dans la fente en bas du diffuseur (2) de l'un des feux de direction et tourner pour détacher le diffuseur du boîtier (1). Enfoncer l'ampoule (3) et la tourner dans le sens antihoraire pour la retirer.
- Insérer l'outil entre le bord extérieur du joint en caoutchouc (4) et l'intérieur du boîtier. Écarter délicatement le réflecteur (5) jusqu'à ce qu'il se détache.

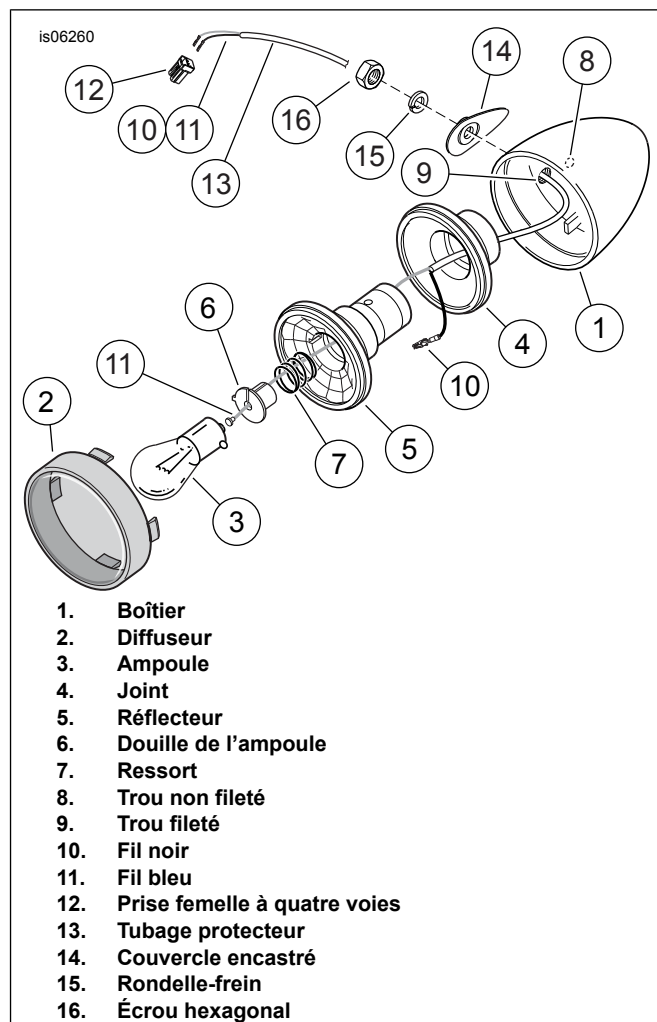


Figure 5. Feu de direction

- Retirer la borne de masse et le fil noir (10) de l'arrière du réflecteur.
- Glisser la douille d'ampoule hors du réflecteur. Retirer le fil et la borne à bouton de la douille d'ampoule. Guider le tubage protecteur (13) avec les deux fils hors du trou non fileté (8) du boîtier d'ampoule et le jeter.
- Répéter les étapes 9 à 12 pour le feu de direction du côté opposé.

REMARQUE

*S'assurer que le couvercle encastré, la rondelle-frein et l'écrou ont été installés dans l'orientation et la séquence **exactes** indiquées **avant** d'acheminer le câblage dans le boîtier de feu de direction.*

Si certains feux de direction accessoires P&A dépendant du côté de la moto sont utilisés, s'assurer que le feu de direction est installé du bon côté.

- Voir Figure 7. Placer une rondelle-frein (14) sur l'un des goujons filetés sur l'ensemble soudé de repositionnement de feu de direction. Placer un couvercle chromé encastré (13) sur le goujon dans l'orientation indiquée.

15. Voir Figure 5. Acheminer les fils du goujon fileté sur l'ensemble soudé de repositionnement de feu de direction par le trou **fileté** (9) dans le boîtier d'ampoule (1) et le centre du joint en caoutchouc (4).
16. Visser le boîtier d'ampoule sur le goujon. Faire attention de ne pas vriller ni endommager les fils au cours de l'assemblage de l'ampoule et du goujon soudé. Aligner le couvercle encastré sur les trous et l'encastrement dans le boîtier d'ampoule. La rondelle-frein s'installe à l'intérieur du trou dans le couvercle encastré. Aligner le boîtier d'ampoule de façon que le diffuseur soit orienté approximativement vers l'arrière. Tout en maintenant le boîtier en position, serrer à la main l'écrou contre la rondelle-frein.

REMARQUE

Vérifier que les fils de feu de direction ne sont pas pincés et que la rondelle-frein s'installera contre le boîtier de feu de direction, pas contre le couvercle encastré.

17. Introduire la borne du **nouveau** fil noir (10) dans la cavité à l'arrière du réflecteur (5) jusqu'à ce qu'elle se mette en place avec un déclic. Acheminer le fil bleu (11) dans le centre du réflecteur (5) et le ressort (7) et introduire la borne à bouton dans la fente et la cavité de la douille d'ampoule de réflecteur (6).
18. Monter le feu comme suit :
- Réintroduire le ressort et la douille d'ampoule dans le réflecteur en alignant la languette sur la douille avec la fente dans le réflecteur.
 - Placer l'ensemble de réflecteur dans le joint en caoutchouc en alignant la languette sur le réflecteur et la fente du joint.
 - Installer l'ensemble de réflecteur en alignant la languette sur le réflecteur et la fente à l'intérieur du feu et en laissant environ 25–50 mm (1–2 in) de fil à l'intérieur du boîtier d'ampoule. Tirer avec soin chaque fil au niveau de l'ouverture avant de l'ensemble soudé de repositionnement de feu de direction pour éliminer la longueur superflue des fils à l'intérieur du tube.
 - En utilisant les pouces des deux mains, exercer une pression uniforme autour du bord extérieur de l'ensemble de réflecteur jusqu'à ce qu'il soit complètement installé.
 - Enduire d'une quantité généreuse de lubrifiant pour contact électrique (numéro de pièce H-D 99861-02 ou produit équivalent) les contacts dans la douille du réflecteur et la base de l'ampoule. Enfoncer l'ampoule et l'installer en la tournant dans le sens horaire.
 - Installer le diffuseur dans le feu et faire délicatement pression avec le pouce jusqu'à ce qu'il se mette en position avec un déclic. Tourner le diffuseur pour placer la fente en bas du feu.
19. Répéter les étapes 14 à 18 pour le feu de direction du côté opposé.

20. Voir Figure 7. Prendre le tubage protecteur (12) du kit et le couper en deux morceaux de même longueur.

REMARQUE

S'il y a lieu, enduire l'intérieur et l'extérieur du tubage protecteur d'une couche légère de savon liquide, de nettoyant de vitre ou de lubrifiant tout usage.

21. Glisser un morceau de tubage protecteur sur les deux fils de feu de direction et dans l'ouverture avant (E) de l'ensemble soudé de repositionnement de feu de direction de chaque côté. Continuer à glisser le tubage sur les fils jusqu'à ce qu'il atteigne au moins le joint en Y, ou de préférence le boîtier d'ampoule de feu de direction.
22. Passer à **Installation du support de repositionnement.**

Installation du support de repositionnement

REMARQUE

Pour conserver l'alignement du garde-boue, effectuer les étapes suivantes sur un côté du véhicule avant de passer à l'autre côté.

1. Voir Figure 6. **Sur un côté du véhicule**, retirer la vis TORX® (1) attachant le couvercle de support de garde-boue, l'entretoise (2), la barre Sissy, le garde-boue arrière et le support de montage (3) au support de garde-boue, et la jeter. Retirer la vis longue introduite précédemment pour maintenir en place l'arrière du garde-boue mais non vissée. Bien noter la position et l'orientation de la gaine de fils en plastique (4) sur le support. Retirer avec soin la gaine du support.

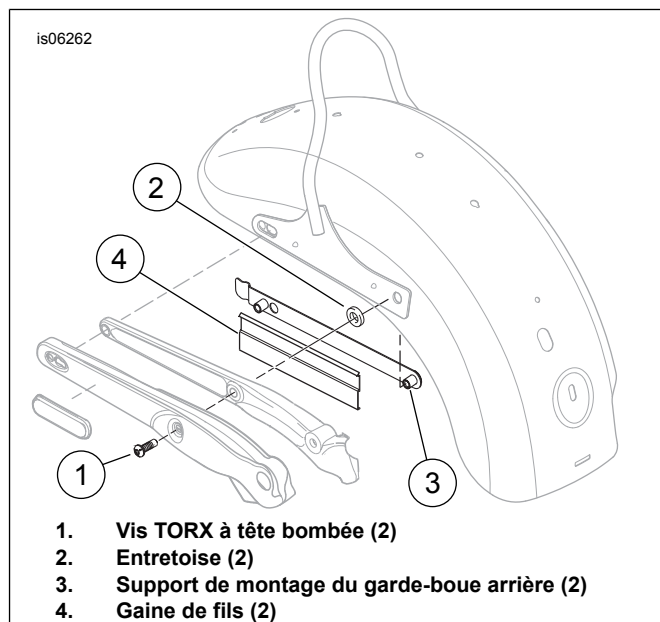


Figure 6. Garde-boue arrière (FXDWG)

2. Prendre un **nouveau** support de montage de garde-boue arrière (3) de **ce** kit et la visserie de montage de garde-boue du kit de **sacoché**. Installer avec un déclic la gaine de fils sur le nouveau support dans la position et l'orientation d'origine.

REMARQUE

Les supports de montage de garde-boue arrière d'équipement d'origine et tout support de montage de garde-boue inclus **dans le kit de sacoche** peuvent être jetés.

3. Suivre les instructions du kit de sacoche pour installer l'**avant** du nouveau support sur le garde-boue arrière, la barre Sissy, l'entretoise, le support de garde-boue et le couvercle, mais ne pas serrer complètement pour le moment.
4. Prendre l'ensemble de support de repositionnement et de feu de la procédure précédente, et la visserie de montage arrière de garde-boue du kit de **sacoche**. Placer le support de repositionnement sur les couvercles de support de garde-boue en alignant les trous. Laisser les fils de feu des deux côtés et les fils d'éclairage de plaque d'immatriculation du côté gauche pendre entre le support de repositionnement et les supports de garde-boue.
5. Acheminer les fils **sur ce côté seulement** sous la lèvre du garde-boue et les supports du garde-boue. Attacher les fils entre l'intérieur du garde-boue et le support de montage de garde-boue arrière derrière le point de montage arrière. Ne pas tendre les fils contre les bords du garde-boue ou les couvercles de support du garde-boue.
6. Suivre les instructions du kit de sacoche pour installer l'arrière du support de repositionnement **de ce côté seulement** sur le support et le couvercle de garde-boue, la barre Sissy, le garde-boue arrière et le nouveau support de montage de garde-boue arrière, mais ne pas serrer complètement pour le moment.
7. Répéter les étapes 1, 2 et 3 pour l'autre côté du véhicule. Répéter les étapes 5 et 6 pour l'autre côté du véhicule.
8. Passer à **Connexion du câblage de feu arrière au véhicule**.

Connexion du câblage de feu arrière au véhicule

Pour les modèles SANS feu arrière central

1. Voir Figure 6. Acheminer le câblage vers l'avant derrière les gaines de fils (4) de chaque côté du véhicule et par le trou de câblage dans le garde-boue vers le module STT dans la zone sous la selle.
2. Couper la longueur superflue des fils et du conduit en laissant une longueur suffisante pour les connecter aisément au module. Se reporter aux notes prises pendant les étapes de dépose, et au schéma de câblage et à la section CONNECTEURS ÉLECTRIQUES AMP dans le manuel d'entretien, pour installer les bornes femelles et les fils des feux STT et de l'éclairage de plaque d'immatriculation dans les cavités correctes des prises femelles STT à quatre voies de droite [18B] et de gauche [19B] et de la prise femelle de feu de plaque d'immatriculation à deux voies [93B].

REMARQUE

Le connecteur du module STT de gauche a un fil violet/blanc. Le connecteur de droite a un fil marron/blanc.

3. Connecter les prises femelles de feu STT à quatre voies aux prises mâles correctes (de gauche ou de droite) sur le module STT.
4. Passer à **Remise en service**.

Pour les modèles AVEC feu arrière central

1. Acheminer le câblage de feu de stop/de direction vers le haut sur le côté intérieur du garde-boue vers le feu arrière central. Couper la longueur superflue des fils et du conduit en laissant une longueur de fil suffisante pour les connecter aisément au faisceau d'éclairage arrière provenant du conduit du garde-boue.
2. Se reporter aux notes prises pendant les étapes de dépose, et au schéma de câblage et à la section CONNECTEURS ÉLECTRIQUES AMP dans le manuel d'entretien, pour installer les bornes femelles et les fils des feux de stop/de direction dans les cavités correctes des prises femelles de feu de stop/de direction à quatre voies de droite [18B] et de gauche [19B].

REMARQUE

Le connecteur du faisceau d'éclairage arrière gauche a un fil violet. Le connecteur de droite a un fil marron.

3. Connecter les prises femelles de feu de stop/de direction à quatre voies aux prises mâles correctes (de gauche ou de droite) sur le faisceau d'éclairage arrière.
4. Pousser délicatement les fils de feu de stop/de direction et les connecteurs, ainsi que le connecteur gris de feu arrière central à quatre voies, dans la cavité à l'intérieur du boîtier du feu arrière. Installer le bouchon en plastique dans le trou d'accès de feu arrière du garde-boue arrière.
5. Immobiliser les fils de feu de direction sous les attaches sur les côtés du support de renfort sur le dessous du garde-boue et à l'arrière du support de montage de garde-boue arrière. Régler l'acheminement de fil si nécessaire.
 - a. Ne pas tendre les fils de feu de stop/de direction contre les bords du garde-boue ou les couvercles de support de garde-boue.
 - b. Vérifier qu'il n'existe pas de fils détachés dans le compartiment de roue.
6. Installer le support de plaque d'immatriculation sur le boîtier du feu arrière avec les trois vis retirées précédemment. Serrer les vis à un couple de 3,4–4,5 N·m (30–40 **in-lbs**).
7. Passer à **Remise en service**.

Remettre la moto en service

1. Aligner les boîtiers de feu de direction de manière à orienter les diffuseurs tout droit vers l'arrière afin d'obtenir une visibilité correcte. Tout en tenant les boîtiers de feu de direction en place, serrer les écrous hexagonaux et les rondelles-frein contre les boîtiers (pas les couvercles encastrés) à un couple de 11–14 N·m (96–120 **in-lbs**).

2. S'assurer que l'interrupteur à clé est en position d'arrêt (OFF). Enduire la borne négative de la batterie d'une couche légère de vaseline ou de produit anticorrosion. Voir le manuel d'entretien pour rebrancher le câble négatif de la batterie.

3. Voir le manuel d'entretien et suivre les instructions pour installer la selle.

▲ AVERTISSEMENT

S'assurer que tous les feux et commutateurs fonctionnent correctement avant d'utiliser la moto. La mauvaise visibilité du conducteur peut causer la mort ou des blessures graves. (00316a)

▲ AVERTISSEMENT

Après avoir posé la selle, essayer de la soulever afin de vérifier qu'elle est verrouillée en position. Pendant la conduite, une selle mal fixée risque de bouger et de provoquer une perte de contrôle, pouvant entraîner la mort ou des blessures graves. (00070b)

4. Vérifier que l'éclairage arrière fonctionne correctement.

PIÈCES DÉTACHÉES

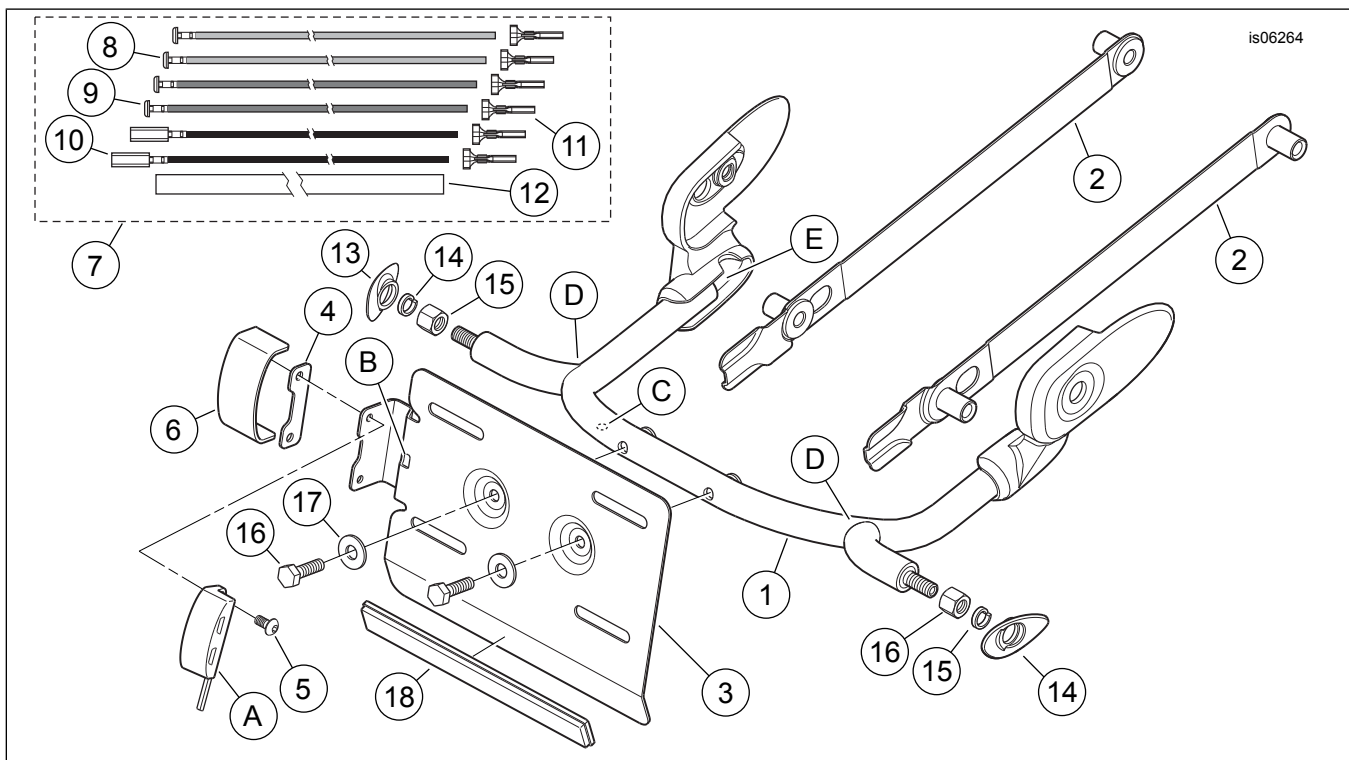


Figure 7. Pièces détachées, kit de repositionnement de feu arrière/de stop/de direction arrière Dyna

PIÈCES DÉTACHÉES

Tableau 1. Pièces détachées

Élément	Description (quantité)	Numéro de pièce
1	Ensemble soudé de repositionnement de feu STT/de direction	Non vendu séparément
2	Support de montage du garde-boue arrière (2)	60937-10
3	Support de plaque d'immatriculation	Non vendu séparément
4	Couvercle, éclairage de plaque d'immatriculation	Non vendu séparément
5	Vis à capuchon à tête creuse hexagonale, M4-0,7 x 8 mm (0,31 po) de long (2)	Non vendu séparément
6	Entretoise, éclairage de plaque d'immatriculation	Non vendu séparément
7	Composants du faisceau de fils, feu de direction (inclut les éléments 8 à 12)	Non vendu séparément
8	• Fil bleu avec borne à bouton à une extrémité (2)	Non vendu séparément
9	• Fil violet avec borne à bouton à une extrémité (2)	Non vendu séparément
10	• Fil noir avec connecteur plat à une extrémité (2)	Non vendu séparément
11	• Borne femelle (6)	72991-01
12	• Tubage protecteur (2)	Non vendu séparément
13	Couvercle encastré chromé, boîtier de feu de direction (2)	68028-03
14	Rondelle-frein, ressort hélicoïdal, diamètre intérieur de 5/16 po (8 mm) (2)	7042
15	Écrou hexagonal, noir, 5/16-18 (2)	Non vendu séparément

Tableau 1. Pièces détachées

Élément	Description (quantité)	Numéro de pièce
16	Vis à tête hexagonale, 1/4-20 x 22 mm (7/8 po) de long (2)	3802W
17	Rondelle plate (2)	6235
18	Réflecteur (arrière) rouge	59988-72A
Éléments mentionnés dans le texte, mais non inclus dans le kit :		
A	Éclairage de plaque d'immatriculation d'équipement d'origine	
B	Trou carré dans le support de plaque d'immatriculation	
C	Trou dans le tube d'ensemble soudé de repositionnement de feu TSS/de direction	
D	Joint en Y (2)	
E	Extrémité avant gauche du tube d'ensemble soudé de repositionnement de feu TSS/de direction	