



HINTERER BREMS-/SCHLUSSLEUCHTEN-/BLINKERUMBAUSATZ FÜR DYNA-MODELLE

ALLGEMEINES

Satz-Nummer

68544-10

Modelle

Dieser Satz wird zum Einbau eines Satteltaschensatzes an bestimmten Motorradmodellen benötigt.

Siehe P&A-Einzelhandelskatalog oder den Abschnitt „Parts und Accessories“ (Teile und Zubehör) auf www.harley-davidson.com (nur Englisch) bezüglich erhältlicher Satteltaschensätze und Modell-Passungsinformationen.

Benötigte Werkzeuge und Materialien

Zum korrekten Einbau dieses Satzes ist eine Amp-Multilock-Quetschverbinderzange (HD-41609) erforderlich.

Ein Spitzwerkzeug (Snap-On® TT600-3 oder gleichwertig) erleichtert den Einbau dieses Satzes.

Zum korrekten Einbau dieses Satzes ist Loctite® 271 Threadlocker and Sealant – rot (H-D Teile-Nr. 99671-97) erforderlich.

Zum korrekten Einbau dieses Satzes ist Elektrokontakt-Schmiermittel (H-D-Teile-Nr. 99861-02 oder ein gleichwertiges Mittel) erforderlich.

⚠ WARNUNG

Die Sicherheit von Fahrer und Sozius hängt vom korrekten Einbau dieses Satzes ab. Die entsprechenden Verfahren im Werkstatthandbuch befolgen. Falls es nicht möglich ist, dieses Verfahren selbst durchzuführen, bzw. nicht die richtigen Werkzeuge vorhanden sind, muss der Einbau von einem Harley-Davidson Händler durchgeführt werden. Unsachgemäßer Einbau dieses Satzes kann zu schweren oder tödlichen Verletzungen führen. (00333b)

HINWEIS

Diese Einbauanleitung bezieht sich auf Informationen aus dem Werkstatthandbuch. Für diesen Einbau ist ein Werkstatthandbuch für das jeweilige Jahr/Motorradmodell erforderlich; dieses ist bei einem Harley-Davidson-Händler erhältlich.

Inhalt des Satzes

Siehe Abbildung 7 und Tabelle 1.

VORBEREITUNG

HINWEIS

Das Motorrad mit einer geeigneten Hebebühne oder einem Wagenheber aufrecht abstellen.

⚠ WARNUNG

Um ein versehentliches Anlassen des Fahrzeugs zu vermeiden, vor Durchführung der Arbeiten zuerst die Hauptsicherung ausbauen, da es sonst zu schweren oder tödlichen Verletzungen kommen kann. (00251b)

1. Die Hauptsicherung gemäß den Anweisungen im Werkstatthandbuch ausbauen.
2. Zum Entfernen des Sitzes bitte die Anweisungen im Werkstatthandbuch befolgen.
3. Das Fahrzeugheck anheben, damit die Unterseite des Hinterradschutzblechs zugänglich wird.

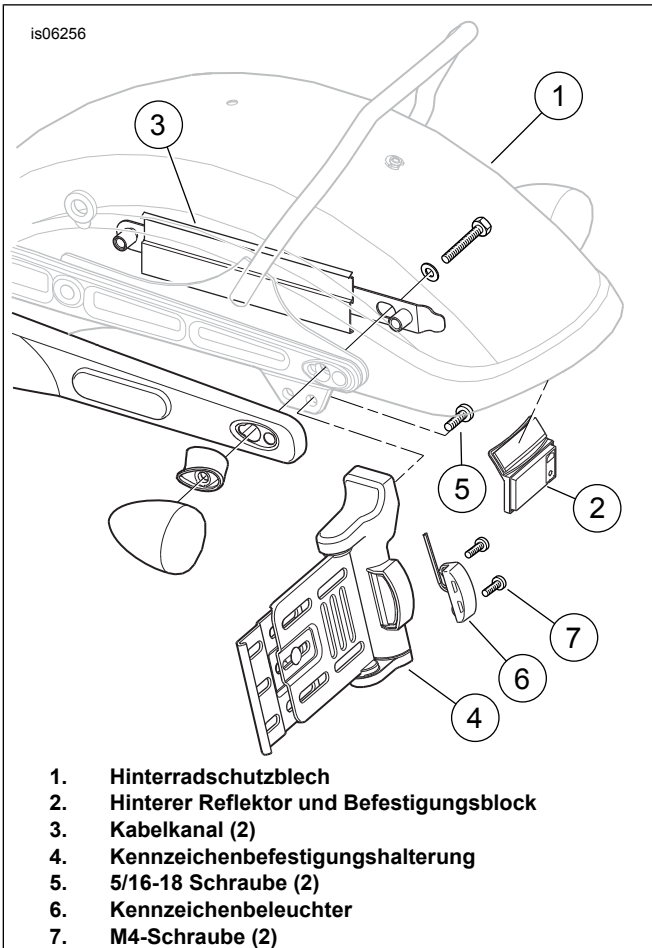
Entfernen der Kennzeichenhalterung und des Kennzeichenbeleuchters

Für Modelle OHNE eine mittlere Schlussleuchte

HINWEIS

Siehe Abbildung 1. Der Reflektor-Befestigungsblock (2) wird durch beidseitiges Klebeband am Schutzblech (1) gehalten. Vorsichtig entfernen, um ein Zerkratzen der Lackierung zu vermeiden.





1. Hinterradschutzblech
2. Hinterer Reflektor und Befestigungsblock
3. Kabelkanal (2)
4. Kennzeichenbefestigungshalterung
5. 5/16-18 Schraube (2)
6. Kennzeichenbeleuchter
7. M4-Schraube (2)

Abbildung 1. Hinteres Schutzblech, Modelle ohne mittlere Schlussleuchte

1. Den hinteren Reflektor und Befestigungsblock (2) von der Unterseite des hinteren Schutzblechs (1) entfernen.
2. Das Kennzeichen vom Motorrad entfernen (falls eingebaut). Das Kennzeichen und die Befestigungsteile aufbewahren.

HINWEIS

Die Verlegung der hinteren Verkabelung vor Ausbau notieren.

3. Die Schlussleuchtenverkabelung hinter den Kabelkanälen (3) an der Unterseite des Schutzblechs ausbauen.
4. Den 2-poligen Kennzeichenleuchten-Steckverbinder [93] und die 4-poligen rechten [18] und linken [19] Steckverbinder der Brems-/Schluss-/Blinkerleuchte (BSB) vom BSB-Modul im Bereich unter dem Sitz abklemmen.
5. Die zwei 5/16-18 Schrauben (5) entfernen, mit denen die Baugruppe Kennzeichenbefestigungshalterung (4) an der Schutzblechstütze befestigt ist.
6. Den Kennzeichenbeleuchter (6) aus der Baugruppe Kennzeichenbefestigungshalterung ausbauen. Den Beleuchter aufbewahren. Die Befestigungshalterung (4) und vier Schrauben (5, 7) können entsorgt werden.
7. Mit **Zusammenbau der Kennzeichenhalterung und des Kennzeichenbeleuchters** fortfahren.

Für Modelle MIT einer mittleren Schlussleuchte

HINWEIS

Bei diesen Modellen ist der Kennzeichenbeleuchter ein Teil der mittleren Schlussleuchte und wird nicht ausgebaut.

1. Die drei Schrauben entfernen, mit denen die Kennzeichenhalterung am Schlussleuchtengehäuse befestigt ist. Die Halterung ausbauen und für den späteren Zusammenbau zur Seite legen.
2. Mit **Schlussleuchtenverkabelung für Modelle MIT einer mittleren Schlussleuchte und ROTEN Bremsleuchten/Blinkern** oder **GELBEN Blinkern** fortfahren.

Zusammenbau der Kennzeichenhalterung und des Kennzeichenbeleuchters

Für Modelle OHNE eine mittlere Schlussleuchte

1. Siehe Abbildung 7. **Neue** Kennzeichenhalterung (3), Beleuchterabdeckung (4), Distanzstück (6) und zwei M4-Schrauben (5) aus dem Satz nehmen, sowie den Kennzeichenbeleuchter (A), der aus der Original-Kennzeichenhalterung entfernt wurde.
2. Siehe Abbildung 2. Beleuchter (1), Distanzstück (2) und Abdeckung (3) in der gezeigten Reihenfolge an der Kennzeichenhalterung (5) einbauen, und die Schrauben (4) sicher anziehen.
3. Schweißkonstruktion zum BSB-Umbau (6), zwei Schrauben (7) und zwei flache Unterlegscheiben (8) aus dem Satz nehmen.
4. Einige Tropfen Loctite 271 – Rot auf die **sauberen** Gewinde auftragen. Die Kennzeichenhalterung wie abgebildet an der Schweißkonstruktion einbauen und die Schrauben auf ein Drehmoment von 13,6 N·m (120 **in-lbs**) anziehen.

HINWEIS

Wenn ein Metallwerkzeug zum Einbauen der schwarzen Muttern verwendet wird, die Oberfläche mit Stoff oder Papier abdecken, um Beschädigungen zu vermeiden.

5. Die schwarz lackierten Muttern (9) lose auf den Gewindebolzen an beiden Seiten der Schweißkonstruktion zum BSB-Umbau anbringen.
6. Die Kabel und Buchsenkontakte vom 2-poligen Kennzeichenbeleuchter-Buchsengehäuse trennen. Das Buchsengehäuse für den späteren Einbau beiseite legen.

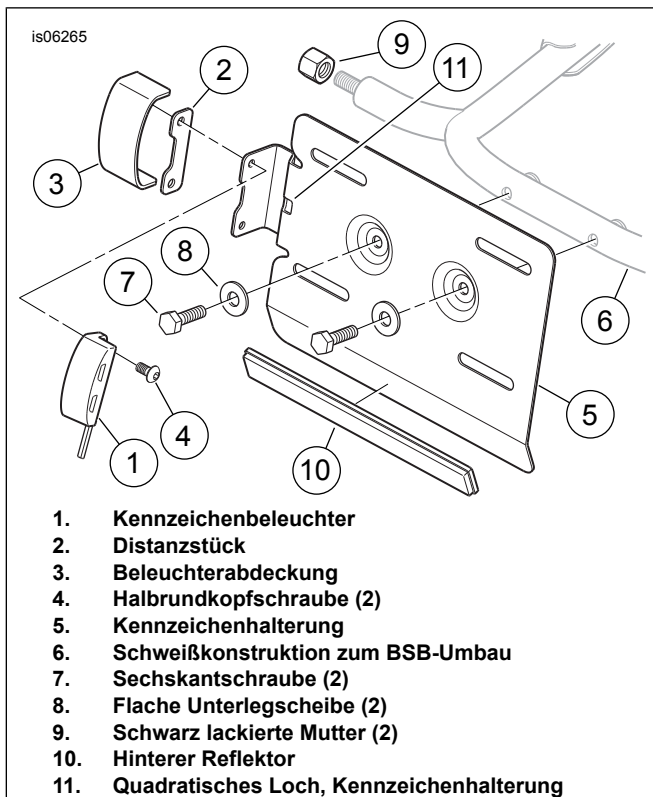


Abbildung 2. Einbau des Kennzeichenbeleuchters

7. Den hinteren Reflektor (10) aus dem Satz nehmen.
8. Den Bereich zur Anbringung des Reflektors an der Kennzeichenhalterung mit einer Mischung aus 50 bis 70 % Isopropylalkohol und 30 bis 50 % destilliertem Wasser reinigen. Gründlich trocknen lassen.

HINWEIS

Um eine gute Haftwirkung des Reflektors an der Kennzeichenhalterung zu gewährleisten, sollte die Umgebungstemperatur **mindestens** 16 °C (60 °F) betragen.

9. Die Schutzfolie von der Klebstoffseite des Reflektors abziehen. Den Reflektor vorsichtig auf der Reflektorbefestigungsstelle der Halterung aufsetzen und fest andrücken. Den Reflektor mit konstantem Druck ungefähr eine Minute lang andrücken.

HINWEIS

Nach Anbringen des Reflektors **MINDESTENS** 24 Stunden lang warten, bevor dieser kräftigem Waschen, starkem Spritzwasser oder extremen Witterungsbedingungen ausgesetzt wird.

Der Klebstoff ist bei normaler Raumtemperatur nach etwa 72 Stunden auf maximale Festigkeit ausgehärtet.

10. Mit **Schlussleuchtenverkabelung für Modelle OHNE eine mittlere Schlussleuchte** fortfahren.

Schlussleuchtenverkabelung

Für Modelle OHNE eine mittlere Schlussleuchte

1. Die BSB-Leuchten gemäß den Anweisungen im Werkstatthandbuch von den Hinterradschutzblechstützenabdeckungen ausbauen. Die langen Schrauben lose durch Schutzblech, Stütze und Abdeckung einsetzen, um das Schutzblech in der Einbaustellung zu halten. Die BSB-Leuchenträger (Abstandhalter) entsorgen.

HINWEIS

Die Kabelfarben und die Lage der Hohlräume notieren, bevor die Kontakte aus den Buchsengehäusen entfernt werden.

2. Siehe Abbildung 3. Die schwarzen (10), violetten (11) und blauen (12) Kabel und Buchsenkontakte von den BSB-Buchsengehäusen (13) entfernen. Die BSB-Leuchten und Buchsengehäuse zum späteren Einbau beiseite legen.
3. Siehe Abbildung 7. Drei **neue** Kabel, ein schwarzes (10), ein violettes (9) und ein blaues (8), aus dem Satz nehmen.

HINWEIS

Falls nötig, die Kabelenden mit ein wenig Flüssigseife, Fensterreiniger oder Allzweckschmiermittel versehen. Einen Einziehdraht verwenden, um die Kabel durch das Rohr zu führen.

4. Ungefähr 25 mm (1 in) Isolierung vom nicht abgeschlossenen Ende eines Kabels abisolieren und einen Einziehdraht am abisolierten Ende befestigen. Das Kabel in einen der Gewindebolzen auf der Schweißkonstruktion zum BSB-Umbau einführen. Das Kabel an der Y-förmigen Verbindungsstelle vorbei führen, bis das Ende des Einziehdrahts durch die vordere Öffnung (E) des Rohrs austritt. Die Kabel weiter ziehen und drücken, bis das abisolierte Ende frei liegt. Den Einziehdraht vom isolierten Ende des Kabels entfernen.
5. Die restlichen zwei Kabelenden auf dieselbe Weise abisolieren und die Enden zu einer engen Schleife zusammen drehen. Den Einziehdraht an den abisolierten Enden befestigen. Die Kabel in denselben Gewindebolzen einführen, bis die isolierten Enden an der vorderen Öffnung frei liegen.
6. Schritte 3, 4 und 5 für den Gewindebolzen auf der anderen Seite wiederholen.

HINWEIS

Falls nötig, die Kennzeichenbeleuchterkabelenden und den Kabelkanal mit ein wenig Flüssigseife, Fensterreiniger oder Allzweckschmiermittel versehen. Nach Bedarf einen Einziehdraht verwenden, um die Kabel durch das Rohr zu führen.

7. Siehe Abbildung 2. Kennzeichenbeleuchterkabel (1) und Kabelkanal in das quadratische Loch (11) der Kennzeichenhalterung (5) einführen. Siehe Abbildung 7. Die Kabel und den Kabelkanal in das Loch (C) im Rohr der Schweißkonstruktion zum BSB-Umbau einsetzen und die Kabel an der Y-förmigen Verbindungsstelle (D) auf der linken Seite des Rohrs vorbei schieben, bis die Kabelenden an den vorderen Öffnung frei liegen.
8. Siehe Abbildung 3. Einen dünnen Schraubendreher oder ein ähnliches Werkzeug in die Kerbe an der Unterseite der Streuscheibe (2) einer der BSB-Leuchten einsetzen und drehen, um die Streuscheibe vom Gehäuse (1) zu trennen. Zum Ausbauen Glühlampe (3) nach innen drücken und gegen den Uhrzeigersinn drehen.

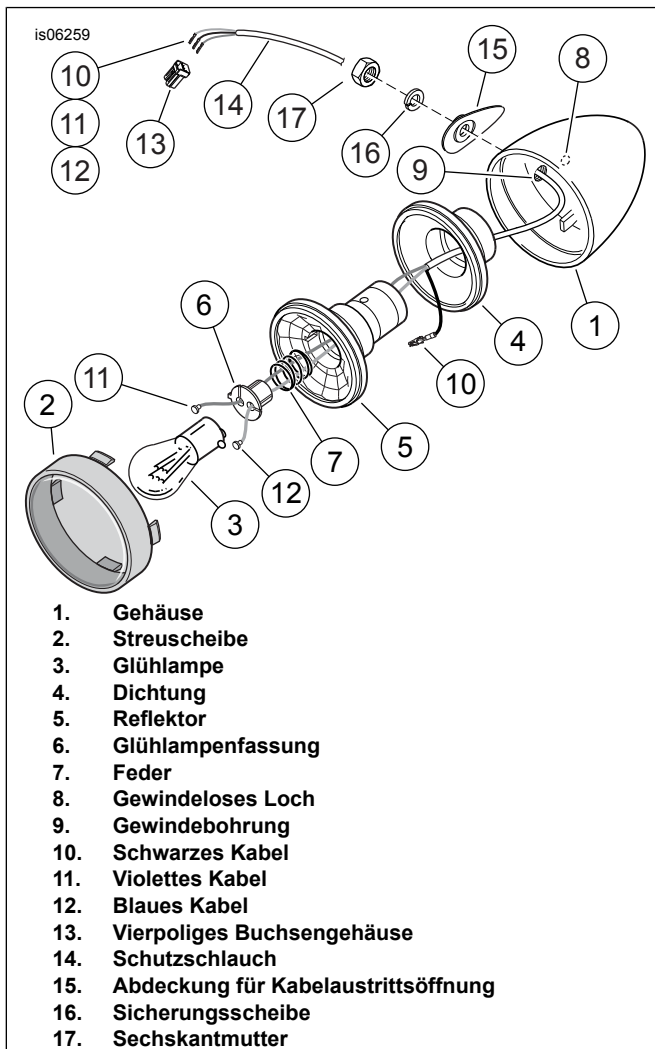


Abbildung 3. Brems-/Schluss-/Blinkerleuchte

9. Das Werkzeug zwischen dem äußeren Rand der Gummidichtung (4) und der Innenseite des Gehäuses einführen. Den Reflektor (5) behutsam nach oben drücken, bis er losgelöst ist.
10. Den Massekontakt und das schwarze Kabel (10) von der Rückseite des Reflektors entfernen.

HINWEIS

Vor dem Entfernen die Lage des Hohlraums und die Farbe jedes Kabels in der Reflektor-Glühlampenfassung (6)

notieren. Das violette Kabel sollte der Positionierung an der Glühlampenfassung am nächsten liegen. Neue Kabel aus dem Satz müssen in dieselben Hohlräume eingebaut werden.

11. Die Lage und Farbe der zwei Kabel in der Reflektor-Glühlampenfassung notieren. Die Glühlampenfassung vom Reflektor schieben. Die Kabel und Knopfkontakte aus der Glühlampenfassung ausbauen. Den Schutzschlauch (14) mit allen drei Kabeln aus dem gewindelosen Loch (8) im Lampengehäuse führen und entsorgen.
12. Schritte 8 bis 11 für die andere BSB-Leuchte wiederholen.

HINWEIS

Sicherstellen, dass die Abdeckung für Kabelaustrittsöffnung, Sicherungsscheibe und Mutter **exakt** in der abgebildeten Ausrichtung und Reihenfolge eingebaut wurden, **bevor** die Verkabelung durch das BSB-Gehäuse eingeführt wird.

13. Siehe Abbildung 7. Eine Sicherungsscheibe (14) auf einem Gewindebolzen auf Schweißkonstruktion zum BSB-Umbau anbringen. Eine Chrom-Abdeckung für die Kabelaustrittsöffnung (13) in der abgebildeten Ausrichtung auf dem Bolzen anbringen.
14. Siehe Abbildung 3. Die Kabel vom Gewindebolzen auf der Schweißkonstruktion zum BSB-Umbau durch die **Gewindebohrung** (9) im Lampengehäuse (1) und die Mitte der Gummidichtung (4) führen.
15. Das Lampengehäuse auf den Bolzen aufschrauben. Beim Zusammenbau von Schweißbolzen und Leuchte darauf achten, dass die Kabel nicht verdreht oder beschädigt werden. Die Abdeckung der Kabelaustrittsöffnung mit den Löchern und der Kabelaustrittsöffnung im Lampengehäuse ausrichten. Die Sicherungsscheibe passt in die Vertiefung in der Abdeckung der Kabelaustrittsöffnung. Das Lampengehäuse so ausrichten, dass die Streuscheibe ungefähr nach hinten gerichtet ist. Das Gehäuse in der Einbaustellung halten und die Mutter von Hand gegen die Sicherungsscheibe anziehen.

HINWEIS

Sicherstellen, dass die BSB-Leuchtenkabel nicht eingeklemmt sind und dass die Sicherungsscheibe am BSB-Gehäuse und nicht auf der Vertiefungsabdeckung aufsitzt.

16. Den Kontakt des **neuen** schwarzen Kabels (10) in den Hohlraum auf der Rückseite des Reflektors (5) einführen, bis er mit einem Klickgeräusch einrastet. Das blaue Kabel (12) und das violette Kabel (11) durch die Mitte des Reflektors (5) und die Feder (7) führen und die Knopfkontakte in die korrekten Kerben und Hohlräume in der Reflektor-Glühlampenfassung (6) einsetzen.
17. Die Leuchte folgendermaßen zusammenbauen:
 - a. Die Feder und die Glühlampenfassung wieder in den Reflektor einsetzen und dabei die Ausrichtungszunge auf der Glühlampenfassung auf die Kerbe im Reflektor ausrichten.

- b. Die Reflektorbaugruppe in die Gummidichtung einsetzen; die Zunge auf dem Reflektor mit der Kerbe in der Dichtung ausrichten.
- c. Die Reflektorbaugruppe einbauen; die Zunge auf dem Reflektor auf die Kerbe in der Leuchte ausrichten und ungefähr 25–50 mm (1–2 in) Kabel im Inneren des Lampengehäuses belassen. Die einzelnen Kabel vorsichtig an der vorderen Öffnung Schweißkonstruktion zum BSB-Umbau ziehen, um überschüssiges Kabel aus der Innenseite des Schlauchs zu entfernen.
- d. Mit beiden Daumen gleichmäßigen Druck entlang der Außenkante des Reflektors ausüben, bis dieser vollständig sitzt.
- e. Auf die Kontakte in der Reflektorfassung und am Sockel der neuen Glühlampe reichlich Elektrokontakt-Schmiermittel (H-D Teile-Nr. 99861-02 oder ein gleichwertiges Mittel) auftragen. Die Glühlampe hineindrücken und im Uhrzeigersinn drehen, um sie einzubauen.
- f. Die Streuscheibe in die Leuchte einsetzen und leicht mit dem Daumen andrücken, bis sie einrastet. Die Streuscheibe drehen, um die Kerbe an der Unterseite der Leuchte zu positionieren.

18. Schritte 13 bis 17 für die andere BSB-Leuchte wiederholen.

19. Siehe Abbildung 7. Den Schutzschlauch (12) aus dem Satz nehmen und in zwei gleich lange Stücke schneiden.

HINWEIS

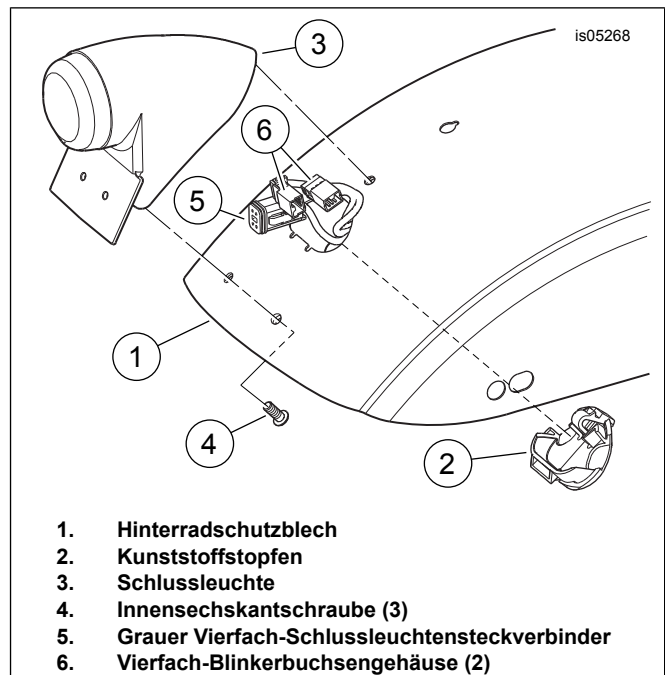
Falls nötig, die Innen- und Außenseite des Schutzschlauches mit ein wenig Flüssigseife, Fensterreiniger oder Allzweckschmiermittel versehen.

20. Ein Stück Schutzschlauch auf beiden Seiten über die drei BSB-Leuchten und in die vordere Öffnung (E) der Schweißkonstruktion zum BSB-Umbau ziehen. Den Schlauch weiter über die Kabel ziehen, bis die Y-förmige Verbindungsstelle oder bevorzugterweise das BSB-Lampengehäuse erreicht wird.

21. Mit **Einbau der Umbauhalterung** fortfahren.

Für Modelle MIT einer mittleren Schlussleuchte und ROTEN Bremsleuchten/Blinkern

1. Siehe Abbildung 4. Den Kunststoffstopfen (2) aus dem Schlussleuchten-Zugangsloch unter dem Hinterradschutzblech (1) entfernen.



1. Hinterradschutzblech
2. Kunststoffstopfen
3. Schlussleuchte
4. Innensechskantschraube (3)
5. Grauer Vierfach-Schlussleuchtensteckverbinder
6. Vierfach-Blinkerbuchsengehäuse (2)

Abbildung 4. Hintere Beleuchtungsanschlüsse

2. Die Brems-/Blinkerkabel und -steckverbinder behutsam von der Innenseite des Schlussleuchtengehäuses (3) entfernen. Die Brems-/Blinkerkabel aus den Clips unter dem Schutzblech entfernen. Das 4-polige Brems-/Blinkerbuchsengehäuse (6) von den Pingehäusen des hinteren Beleuchtungskabelbaums trennen.

3. Die Brems-/Blinkerleuchten gemäß den Anweisungen im Werkstatthandbuch von den Hinterradschutzblechstützenabdeckungen entfernen. Die langen Schrauben lose durch Schutzblech, Stütze und Abdeckung einsetzen, um das Schutzblech in der Einbaustellung zu halten. Die Brems-/Blinkerleuchtenträger (Abstandhalter) entsorgen.

HINWEIS

Die Kabelfarben und die Lage der Hohlräume notieren, bevor die Kontakte aus den Buchsengehäusen entfernt werden.

4. Siehe Abbildung 3. Die schwarzen (10), violetten (11) und blauen (12) Kabel und Buchsenkontakte von den Bremsleuchten/Blinkerbuchsengehäusen entfernen. Die Brems-/Blinkerleuchten und Buchsengehäuse zum späteren Einbau zur Seite legen.

5. Siehe Abbildung 7. Drei **neue** Kabel, ein schwarzes (10), ein violettes (9) und ein blaues (8), aus dem Satz nehmen.

HINWEIS

Falls nötig, die Kabelenden mit ein wenig Flüssigseife, Fensterreiniger oder Allzweckschmiermittel versehen. Einen Einziehdraht verwenden, um die Kabel durch das Rohr zu führen.

6. Ungefähr 25 mm (1 in) Isolierung vom nicht abgeschlossenen Ende eines Kabels abisolieren und einen Einziehdraht am abisolierten Ende befestigen. Das Kabel in einen der Gewindebolzen auf der Schweißkonstruktion zum BSB-Umbau einführen. Das Kabel an der Y-förmigen Verbindungsstelle vorbei führen, bis das Ende des Einziehdrahts durch die vordere Öffnung (E) des Rohrs austritt. Die Kabel weiter ziehen und drücken, bis das abisolierte Ende frei liegt. Den Einziehdraht vom isolierten Ende des Kabels entfernen.
7. Die restlichen zwei Kabelenden auf dieselbe Weise abisolieren und die Enden zu einer engen Schleife zusammen drehen. Den Einziehdraht an den abisolierten Enden befestigen. Die Kabel in denselben Gewindebolzen einführen, bis die isolierten Enden an der vorderen Öffnung frei liegen.
8. Schritte 5, 6 und 7 auf der anderen Seite wiederholen.
9. Siehe Abbildung 3. Die Klinge eines kleinen Schraubendrehers in die Kerbe an der Unterseite der Streuscheibe (2) einer der Brems-/Blinkerleuchten einsetzen und drehen, um die Streuscheibe aus dem Gehäuse (1) zu nehmen. Zum Ausbauen Glühlampe (3) hineindrücken und gegen den Uhrzeigersinn drehen.
10. Das Werkzeug zwischen dem äußeren Rand der Gummidichtung (4) und der Innenseite des Gehäuses einführen. Den Reflektor (5) behutsam nach oben drücken, bis er losgelöst ist.
11. Den Massekontakt und das schwarze Kabel (10) von der Rückseite des Reflektors entfernen.

HINWEIS

Vor dem Entfernen die Lage des Hohlraums und die Farbe jedes Kabels in der Reflektor-Glühlampenfassung (6) notieren. Das violette Kabel sollte der Positionierung an der Glühlampenfassung am nächsten liegen. Neue Kabel aus dem Satz müssen in denselben Hohlräumen eingebaut werden.

12. Die Lage und Farbe der zwei Kabel in der Reflektor-Glühlampenfassung notieren. Die Glühlampenfassung vom Reflektor schieben. Die Kabel und Knopfkontakte aus der Glühlampenfassung ausbauen. Den Schutzschlauch (14) mit allen drei Kabeln aus der gewindelosen Bohrung (8) im Lampengehäuse führen und entsorgen.
13. Schritte 9 bis 12 für die Brems-/Blinkerleuchten auf der anderen Seite wiederholen.

HINWEIS

Sicherstellen, dass die Abdeckung der Kabelaustrittsöffnung, Sicherungsscheibe und Mutter exakt in der abgebildeten Ausrichtung und Abfolge eingebaut wurden, bevor die Verkabelung durch das Brems-/Blinkerleuchtengehäuse eingeführt wird.

14. Siehe Abbildung 7. Eine Sicherungsscheibe (14) auf einem Gewindebolzen auf der Schweißkonstruktion zum Brems-/Blinkerleuchten-Umbau anbringen. Eine Chrom-Abdeckung für die Kabelaustrittsöffnung (13) in der abgebildeten Ausrichtung auf dem Bolzen anbringen.

15. Siehe Abbildung 3. Die Kabel vom Gewindebolzen auf der Schweißkonstruktion zum BSB-Umbau durch die **Gewindebohrung** (9) im Lampengehäuse (1) und die Mitte der Gummidichtung (4) führen.
16. Das Lampengehäuse auf den Bolzen aufschrauben. Beim Zusammenbau von Schweißbolzen und Leuchte darauf achten, dass die Kabel nicht verdreht oder beschädigt werden. Die Abdeckung der Kabelaustrittsöffnung mit den Löchern und der Kabelaustrittsöffnung im Lampengehäuse ausrichten. Die Sicherungsscheibe passt in die Vertiefung in der Abdeckung der Kabelaustrittsöffnung. Das Lampengehäuse so ausrichten, dass die Streuscheibe ungefähr nach hinten gerichtet ist. Das Gehäuse in der Einbaustellung halten und die Mutter von Hand gegen die Sicherungsscheibe anziehen.

HINWEIS

Sicherstellen, dass die Brems-/Blinkerkabel nicht eingeklemmt sind und dass die Sicherungsscheibe am Bremsleuchten-/Blinkergehäuse und nicht auf der Vertiefungsabdeckung aufsitzt.

17. Den Kontakt des **neuen** schwarzen Kabels (10) in den Hohlraum auf der Rückseite des Reflektors (5) einführen, bis er mit einem Klickgeräusch einrastet. Das blaue Kabel (12) und das violette Kabel (11) durch die Mitte des Reflektors (5) und die Feder (7) führen und die Knopfkontakte in die korrekten Kerben und Hohlräume in der Reflektor-Glühlampenfassung (6) einsetzen.
18. Die Leuchte folgendermaßen zusammenbauen:
 - a. Die Feder und die Glühlampenfassung wieder in den Reflektor einsetzen und dabei die Ausrichtungszunge auf der Glühlampenfassung auf die Kerbe im Reflektor ausrichten.
 - b. Die Reflektorbaugruppe in die Gummidichtung einsetzen; die Zunge auf dem Reflektor mit der Kerbe in der Dichtung ausrichten.
 - c. Die Reflektorbaugruppe einbauen; die Zunge auf dem Reflektor auf die Kerbe in der Leuchte ausrichten und ungefähr 25–50 mm (1–2 in) Kabel im Inneren des Lampengehäuses belassen. Die einzelnen Kabel vorsichtig an der vorderen Öffnung der Schweißkonstruktion zum Brems-/Blinkerleuchten-Umbau ziehen, um überschüssiges Kabel aus der Innenseite des Schlauchs zu entfernen.
 - d. Mit beiden Daumen gleichmäßigen Druck entlang der Außenkante des Reflektors ausüben, bis dieser vollständig sitzt.
 - e. Auf die Kontakte in der Reflektorfassung und am Sockel der neuen Glühlampe reichlich Elektrokontakt-Schmiermittel (H-D Teile-Nr. 99861-02 oder ein gleichwertiges Mittel) auftragen. Die Glühlampe hineindrücken und im Uhrzeigersinn drehen, um sie einzubauen.
 - f. Die Streuscheibe in die Leuchte einsetzen und leicht mit dem Daumen andrücken, bis sie einrastet. Die Streuscheibe drehen, um die Kerbe an der Unterseite der Leuchte zu positionieren.

19. Schritte 14 bis 18 für die Brems-/Blinkerleuchten auf der anderen Seite wiederholen.
 20. Siehe Abbildung 7. Den Schutzschlauch (12) aus dem Satz nehmen und in zwei gleich lange Stücke schneiden.
- HINWEIS**
- Falls nötig, die Innen- und Außenseite des Schutzschlauches mit ein wenig Flüssigseife, Fensterreiniger oder Allzweckschmiermittel versehen.*

21. Ein Stück Schutzschlauch auf beiden Seiten über die drei Brems-/Blinkerleuchtenkabel und in die vordere Öffnung (E) der Schweißkonstruktion zum Brems-/Blinkerleuchten-Umbau ziehen. Den Schlauch weiter über die Kabel ziehen, bis die Y-förmige Verbindungsstelle oder bevorzugterweise das Brems-/Blinkerleuchtengehäuse erreicht wird.
22. Mit **Einbau der Umbauhalterung** fortfahren.

Für Modelle MIT einer mittleren Schlussleuchte und gelben Blinkern

1. Siehe Abbildung 4. Den Kunststoffstopfen (2) aus dem Schlussleuchten-Zugangslot unter dem Hinterradschutzblech (1) entfernen.
2. Die Blinkerkabel und -steckverbinder behutsam von der Innenseite des Schlussleuchtengehäuses (3) entfernen. Die Blinkerkabel aus den Clips unter dem Schutzblech ziehen. Die Vierfach-Blinkerbuchsengehäuse von den Pingehäusen (6) des hinteren Beleuchtungskabelbaums trennen.
3. Die Blinkerleuchten gemäß den Anweisungen im *Werkstatthandbuch von den Hinterradschutzblechstützabdeckungen* entfernen. Die langen Schrauben lose durch Schutzblech, Stütze und Abdeckung einsetzen, um das Schutzblech in der Einbaustellung zu halten. Die Blinkerleuchenträger (Abstandhalter) entsorgen.

HINWEIS

Die Kabelfarben und die Lage der Hohlräume notieren, bevor die Kontakte aus den Buchsengehäusen entfernt werden.

4. Siehe Abbildung 5. Die schwarzen (10) und blauen (11) Kabel und Buchsenkontakte von den Blinkerbuchsengehäusen entfernen. Die Blinker und Buchsengehäuse zum späteren Einbau beiseite legen.
5. Siehe Abbildung 7. Zwei **neue** abgeschlossene Kabel, ein schwarzes (10) und ein blaues (8) aus dem Satz nehmen. Die zwei violetten (9) Kabel können entsorgt werden.

HINWEIS

Falls nötig, die Kabelenden mit ein wenig Flüssigseife, Fensterreiniger oder Allzweckschmiermittel versehen. Einen Einziehdraht verwenden, um die Kabel durch das Rohr zu führen.

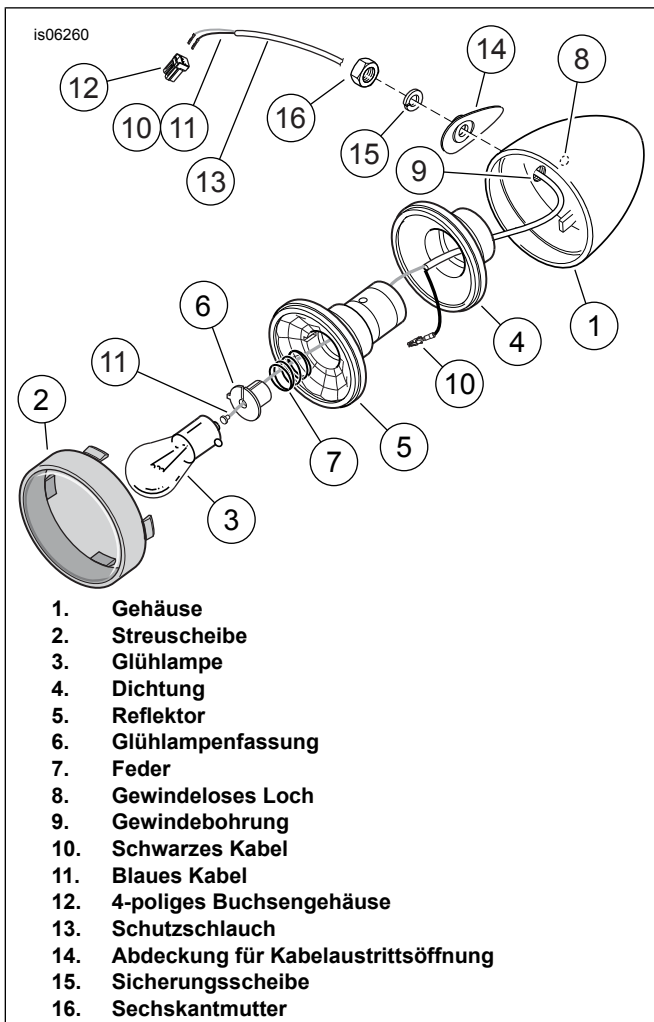


Abbildung 5. Blinker

11. Den Massekontakt und das schwarze Kabel (10) von der Rückseite des Reflektors entfernen.
12. Die Glühlampenfassung vom Reflektor schieben. Kabel und Knopfkontakt aus der Glühlampenfassung ausbauen. Den Schutzschlauch (13) mit allen drei Kabeln aus dem gewindelosen Loch (8) im Lampengehäuse führen und entsorgen.
13. Schritte 9 bis 12 für die Blinker auf der anderen Seite wiederholen.

HINWEIS

*Sicherstellen, dass die Abdeckung der Kabelaustrittsöffnung, Sicherungsscheibe und Mutter **exakt** in der abgebildeten Ausrichtung und Abfolge eingebaut wurden, **bevor** die Verkabelung durch das Blinkerleuchtengehäuse eingeführt wird.*

Wenn bestimmte seitenspezifische P&A-Zubehör-Blinker verwendet werden, sicherstellen, dass der Blinker der korrekten Seite eingebaut wird.

14. Siehe Abbildung 7. Eine Sicherungsscheibe (14) auf einem Gewindebolzen auf Schweißkonstruktion zum Blinkerleuchten-Umbau anbringen. Eine Chrom-Abdeckung für die Kabelaustrittsöffnung (13) in der abgebildeten Ausrichtung auf dem Bolzen anbringen.

15. Siehe Abbildung 5. Die Kabel vom Gewindebolzen auf der Schweißkonstruktion zum Blinker-Umbau durch die **Gewindebohrung** (9) im Lampengehäuse (1) und die Mitte der Gummidichtung (4) führen.
16. Das Lampengehäuse auf den Bolzen aufschrauben. Beim Zusammenbau von Schweißbolzen und Leuchte darauf achten, dass die Kabel nicht verdreht oder beschädigt werden. Die Abdeckung für Kabelaustrittsöffnung über den Bohrungen und der Kabelaustrittsöffnung im Lampengehäuse ausrichten. Die Sicherungsscheibe passt in die Vertiefung in der Abdeckung der Kabelaustrittsöffnung. Das Lampengehäuse so ausrichten, dass die Streuscheibe ungefähr nach hinten gerichtet ist. Das Gehäuse in der Einbaustellung halten und die Mutter von Hand gegen die Sicherungsscheibe anziehen.

HINWEIS

Sicherstellen, dass die Blinkerkabel nicht eingeklemmt sind und dass die Sicherungsscheibe am Blinkergehäuse und nicht auf der Vertiefungsabdeckung aufsitzt.

17. Den Kontakt des **neuen** schwarzen Kabels (10) in den Hohlraum auf der Rückseite des Reflektors (5) einführen, bis er mit einem Klickgeräusch einrastet. Das blaue Kabel (11) durch die Mitte des Reflektors (5) und die Feder (7) führen und die Knopfkontakte in die korrekten Kerben und Hohlräume in der Reflektor-Glühlampenfassung (6) einsetzen.

18. Die Leuchte folgendermaßen zusammenbauen:

- a. Die Feder und die Glühlampenfassung wieder in den Reflektor einsetzen und dabei die Ausrichtungszunge auf der Glühlampenfassung mit der Kerbe im Reflektor ausrichten.
- b. Die Reflektorbaugruppe in die Gummidichtung einsetzen; die Zunge auf dem Reflektor mit der Kerbe in der Dichtung ausrichten.
- c. Die Reflektorbaugruppe einbauen; die Zunge auf dem Reflektor mit der Kerbe in der Leuchte ausrichten und ungefähr 25–50 mm (1–2 in) Kabel im Inneren des Lampengehäuses belassen. Die einzelnen Kabel vorsichtig an der vorderen Öffnung der Schweißkonstruktion zum Blinkerleuchten-Umbau ziehen, um überschüssiges Kabel aus der Innenseite des Schlauchs zu entfernen.
- d. Mit beiden Daumen gleichmäßigen Druck entlang der Außenkante des Reflektors ausüben, bis dieser vollständig sitzt.
- e. Auf den Kontakt in der Reflektorfassung und am Sockel der neuen Glühlampe reichlich Elektrokontakt-Schmiermittel (H-D Teile-Nr. 99861-02 oder ein gleichwertiges Mittel) auftragen. Die Glühlampe hineindrücken und im Uhrzeigersinn drehen, um sie einzubauen.
- f. Die Streuscheibe in die Leuchte einsetzen und leicht mit dem Daumen andrücken, bis sie einrastet. Die Streuscheibe drehen, um die Kerbe an der Unterseite der Leuchte zu positionieren.

19. Schritte 14 bis 18 für die Blinker auf der anderen Seite wiederholen.

20. Siehe Abbildung 7. Den Schutzschlauch (12) aus dem Satz nehmen und in zwei gleich lange Stücke schneiden.

HINWEIS

Falls nötig, die Innen- und Außenseite des Schutzschlauches mit ein wenig Flüssigseife, Fensterreiniger oder Allzweckschmiermittel versehen.

21. Ein Stück Schutzschlauch auf beiden Seiten über die zwei Blinkerleuchtenkabel und in die vordere Öffnung (E) of the Schweißkonstruktion zum Blinkerleuchten-Umbau ziehen. Den Schlauch weiter über die Kabel ziehen, bis die Y-förmige Verbindungsstelle oder bevorzugterweise das Blinkergehäuse erreicht wird.

22. Mit **Einbau der Umbauhalterung** fortfahren.

Einbau der Umbauhalterung

HINWEIS

Um die Ausrichtung des Schutzbleches zu erhalten, die folgenden Schritte zunächst auf einer Seite des Fahrzeugs durchführen, bevor auf der anderen Seite gearbeitet wird.

1. Siehe Abbildung 6. **Auf einer Seite des Fahrzeugs** die TORX®-Schraube (1) entfernen und entsorgen, mit der das Distanzstück (2) der Schutzblechstützenabdeckung, der Soziusbügel, das Hinterradschutzblech und die Befestigungshalterung (3) an der Schutzblechstütze befestigt sind. Die lange Schraube entfernen, die vorher lose eingesetzt wurde, um die Hinterseite des Schutzblechs in Einbaustellung zu halten. Die Lage und Ausrichtung des Kunststoff-Kabelkanals (4) auf der Halterung notieren. Den Kanal vorsichtig von der Halterung entfernen.

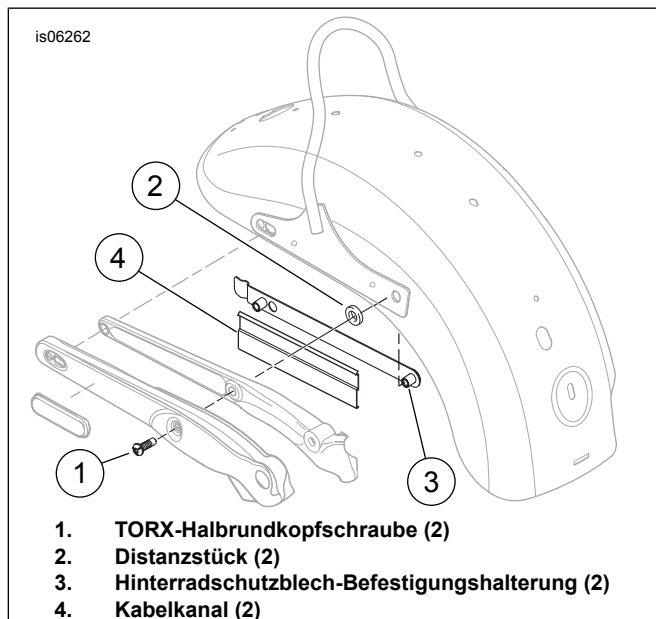


Abbildung 6. Hinterradschutzblech (FXDWG)

2. Eine **neue** Hinterradschutzblech-Befestigungshalterung (3) **diesem** Satz und die Schutzblechbefestigungsteile dem **Satteltaschen-Satz** entnehmen. Den Kabelkanal auf der neuen Halterung in derselben Einbaustellung und Ausrichtung, wie der Original-Kabelkanal, einrasten lassen.

HINWEIS

Die Original-Hinterradschutzblech-Befestigungshalterungen sowie alle Schutzblechbefestigungshalterungen, die **im Satteltaschen-Satz** enthalten sind, können entsorgt werden.

3. Gemäß den Anweisungen im neuen Satteltaschen-Satz das **Vorderteil** der neuen Halterung an Hinterradschutzblech, Soziusbügel, Distanzstück, Schutzblechstütze und Abdeckung einbauen, aber noch nicht vollständig anziehen.

4. Die Umbauhalterung und Leuchtenbaugruppe der vorherigen Schritte bereitlegen und die Hinterradschutzblech-Befestigungsteile dem **Satteltaschen-Satz** entnehmen. Die Umbauhalterung über den Schutzblechstützenabdeckungen positionieren und dabei die Bohrungen ausrichten. Die Lampenkabel an beiden Seiten und die Kennzeichenbeleuchterkabel an der linken Seite zwischen der Umbauhalterung und den Schutzblechstützen herab hängen lassen.

5. Die Kabel **nur auf dieser Seite** unter der Schutzblechlippe und den Schutzblechstützen verlegen. Die Kabel zwischen der Innenseite des Schutzblechs und der Hinterradschutzblech-Befestigungshalterung hinter dem hinteren Befestigungspunkt aufnehmen. Die Kabel nicht straff gegen die Schutzblechkanten oder Schutzblechstützenabdeckungen ziehen.

6. Die Anweisungen im Satteltaschen-Satz befolgen, um die Rückseite der Umbauhalterung **nur auf dieser Seite** an Schutzblechstütze und Abdeckung, Soziusbügel, Hinterradschutzblech und neuer Hinterradschutzblech-Befestigungshalterung einzubauen, aber zu diesem Zeitpunkt nicht vollständig anziehen.

7. Schritte 1, 2 und 3 auf der anderen Seite des Fahrzeugs wiederholen. Schritte 5 und 6 auf der anderen Seite des Fahrzeugs wiederholen.

8. Mit **Hintere Leuchtenkabelverbindung am Motorrad** fortfahren.

Hintere Leuchtenkabelverbindung am Motorrad

Für Modelle OHNE eine mittlere Schlussleuchte

1. Siehe Abbildung 6. Die Verkabelung auf beiden Seiten des Fahrzeugs hinter den Kabelkanälen (4) vorwärts und durch die Kabelöffnung im Schutzblech zum BSB-Modul im Bereich unter dem Sitz verlegen.

2. Die überschüssige Länge vom Kabel und Kabelkanal abschneiden; genug Kabel übrig lassen, um das Modul komfortabel anschließen zu können. Auf die Notizen Bezug nehmen, die beim Ausbau gemacht wurden, sowie den Stromlaufplan und den Abschnitt AMP MULTILOCK-STECKVERBINDER des Werkstatthandbuchs zu Hilfe nehmen, um die Buchsenkontakte und Kabel von den BSB-Leuchten und vom Kennzeichenbeleuchter in den korrekten Hohlräumen des 4-poligen rechten [18B] und linken [19B] BSB-Buchsengehäuses und des 2-poligen Kennzeichenleuchten-Buchsengehäuses [93B] einzubauen.

HINWEIS

Der linke BSB-Modul-Steckverbinder hat ein violett/weißes Kabel. Der rechte Steckverbinder hat ein braun/weißes Kabel.

3. Die 4-poligen BSB-Leuchten-Buchsengehäuse am korrekten (linken oder rechten) Pingehäuse am BSB-Modul anschließen.
4. Mit **Erneute Inbetriebnahme** fortfahren.

Für Modelle MIT einer mittleren Schlussleuchte

1. Die Brems-/Blinkerleuchtenverkabelung an der Innenseite des Schutzblechs aufwärts zur mittleren Schlussleuchte verlegen. Überschüssige Längen von Kabeln und Kabelkanal abschneiden, dabei genug Kabel belassen, um den vom Schutzblech-Kabelkanal kommenden hinteren Beleuchtungskabelbaum komfortabel anzuschließen.
2. Auf die Notizen Bezug nehmen, die beim Ausbau gemacht wurden, sowie den Stromlaufplan und den Abschnitt AMP MULTILOCK-STECKVERBINDER des Werkstatthandbuchs zu Hilfe nehmen, um die Buchsenkontakte und Kabel von den Brems-/Blinkerleuchten in den korrekten Hohlräumen des 4-poligen rechten [18B] und linken [19B] Brems-/Blinkerleuchten-Buchsengehäuses einzubauen.

HINWEIS

Der linke hintere Beleuchtungskabelbaum Steckverbinder hat ein violettees Kabel. Der rechte Steckverbinder hat ein braunes Kabel.

3. Die 4-poligen Brems-/Blinkerleuchten-Buchsengehäuse am korrekten (linken oder rechten) Pingehäuse am hinteren Beleuchtungskabelbaum anschließen.
4. Die Brems-/Blinkerleuchten-Kabel und -Steckverbinder mit dem grauen 4-poligen mittleren Kennzeichenleuchten-Steckverbinder vorsichtig in den Hohlraum im Schlussleuchtengehäuse schieben. Den Kunststoffstopfen in das Schlussleuchten-Zugangsloch im Hinterradschutzblech stecken.

5. Die Blinker unter den Clips an den Seiten der Verstärkungshalterung an der Schutzblechunterseite und an der Rückseite der Hinterradschutzblech-Befestigungshalterung aufnehmen. Den Kabelverlauf nach Bedarf korrigieren.

- a. Die Brems-/Blinkerkabel nicht straff gegen die Schutzblechkanten oder Schutzblechstützenabdeckungen ziehen.
- b. Sicherstellen, dass im Radkasten keine losen Kabel vorhanden sind.

6. Die Kennzeichenhalterung mit den drei vorher entfernten Schrauben am Schlussleuchtengehäuse einbauen. Die Schrauben auf ein Drehmoment von 3,4–4,5 N·m (30–40 in-lbs) anziehen.

7. Mit **Erneute Inbetriebnahme** fortfahren.

Erneute Inbetriebnahme

1. Die Blinkergehäuse so ausrichten, dass die Streuscheiben gerade nach hinten zeigen und klar zu erkennen sind. Die Blinkergehäuse in der Einbaustellung halten und die Sechskantmuttern und Sicherungsscheiben gegen die Gehäuse (nicht die Vertiefungsabdeckung) auf ein Drehmoment von 11–14 N·m (96–120 in-lbs) anziehen.
2. Sicherstellen, dass der Zündschalter in der Position OFF (Aus) steht. Auf den Batterieminuspol eine dünne Schicht Vaseline oder ein anderes Korrosionsschutzmittel auftragen. Die im Werkstatthandbuch enthaltenen Anweisungen zum Anschluss des Batterieminuskabels befolgen.

▲ WARNUNG

Den Sitz nach dem Einbau nach oben ziehen, um sicherzustellen, dass er in der korrekten Position eingerastet ist. Ein loser Sitz kann sich während der Fahrt verschieben, zum Verlust der Kontrolle über das Fahrzeug und zu schweren oder tödlichen Verletzungen führen. (00070b)

3. Im Werkstatthandbuch nachschlagen und die Anweisungen zum Einbau des Sitzes befolgen.

▲ WARNUNG

Sicherstellen, dass alle Lampen und Schalter ordnungsgemäß funktionieren, bevor das Motorrad betrieben wird. Schlecht sichtbare Fahrzeuge können zu Unfällen mit schweren oder tödlichen Verletzungen führen. (00316a)

4. Funktionstüchtigkeit der hinteren Beleuchtung prüfen.

ERSATZTEILE

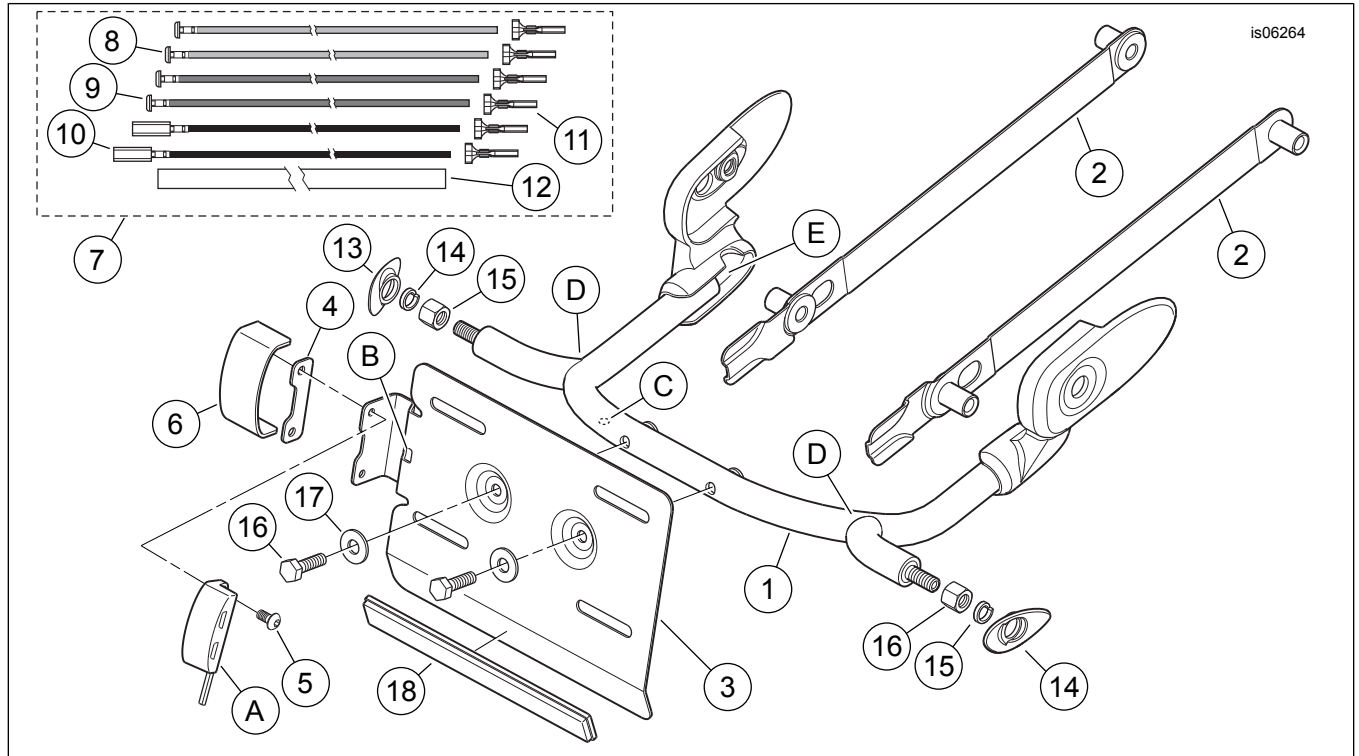


Abbildung 7. Ersatzteile, hinterer Brems-/Schlussleuchten-/Blinkerumbausatz für Dyna-Modelle

Tabelle 1. Ersatzteile

Angabe	Beschreibung (Menge)	Teilenummer
1	BSB/Blinkerumbauschweißkonstruktion	Nicht einzeln erhältlich
2	Hinterradschutzblech-Befestigungshalterung (2)	60937-10
3	Halterung, Kennzeichen	Nicht einzeln erhältlich
4	Abdeckung, Kennzeichenbeleuchter	Nicht einzeln erhältlich
5	Innensechskantschraube, M4-0,7 x 8 mm (0,31 in) lang (2)	Nicht einzeln erhältlich
6	Distanzstück, Kennzeichenbeleuchter	Nicht einzeln erhältlich
7	Kabelbaumkomponenten, Blinker (einschließlich Teile 8 bis 12)	Nicht einzeln erhältlich
8	• Kabel, blau, mit Knopfkontakt an einem Ende (2)	Nicht einzeln erhältlich
9	• Kabel, violett, mit Knopfkontakt an einem Ende (2)	Nicht einzeln erhältlich
10	• Kabel, schwarz, mit flachem Steckverbinder an einem Ende (2)	Nicht einzeln erhältlich
11	• Buchsenkontakt (6)	72991-01
12	• Schutzschlauch (2)	Nicht einzeln erhältlich
13	Abdeckung für Kabelaustrittsöffnung, Blinkergehäuse, verchromt (2)	68028-03
14	Federsicherungsscheibe, 5/16 (8 mm) ID (2)	7042
15	Sechskantmutter, schwarz, 5/16-18 (2)	Nicht einzeln erhältlich
16	Sechskantschraube, 1/4-20 x 22 mm (7/8 in) lang (2)	3802W
17	Flache Unterlegscheibe (2)	6235
18	Reflektor (hinten), rot	59988-72A
Im Text erwähnte, jedoch nicht im Satz enthaltene Teile:		
A	Original-Kennzeichenbeleuchter	
B	Quadratisches Loch in der Kennzeichenhalterung	
C	Loch in Rohr der Schweißkonstruktion für BSB/Blinker-Umbau	
D	Y-förmige Verbindungsstelle (2)	
E	Linkes vorderes Ende des Rohrs der Schweißkonstruktion für BSB/Blinker-Umbau	