



## KIT RIPOSIZIONAMENTO DEGLI INDICATORI DI DIREZIONE POSTERIORI/LUCE POSTERIORE/DI ARRESTO MODELLI DYNA

### GENERALITÀ

#### Numero kit

68544-10

#### Modelli

Questo kit è necessario per completare l'installazione di un kit borse portapacchi su specifici modelli di motociclette.

Vedere il catalogo delle parti e accessori o la sezione Parts and Accessories (Parti e Accessori) sul sito web [www.harley-davidson.com](http://www.harley-davidson.com) (solo in inglese) per informazioni sui kit borse portapacchi disponibili e sugli abbinamenti dei modelli.

#### Attrezzi e materiali richiesti

Per la corretta installazione di questo kit è necessaria una pinza per giuntaggio dei terminali Amp Multilock (HD-41609).

Un ritrattore per terminali (Snap-On® TT600-3 o simile) sarà necessario per l'installazione di questo kit.

Per l'installazione corretta dei componenti di questo kit occorre il frenafilietti Loctite® 271 Threadlocker and Sealant – rosso (H-D 99671-97).

Per la corretta installazione di questo kit è necessario un lubrificante per contatti elettrici (N° codice H-D 99861-02 o equivalente).

### ▲ AVVERTENZA

**La sicurezza del pilota e del passeggero dipende dalla corretta installazione di questo kit. Attenersi alle procedure appropriate illustrate nel manuale di manutenzione. Se non si è in grado di eseguire la procedura o non si dispone degli attrezzi adeguati, rivolgersi a un concessionario Harley-Davidson per l'installazione. Un'installazione non corretta di questo kit può causare lesioni gravi o mortali. (00333b)**

#### NOTA

*Questo foglio di istruzioni fa riferimento alle informazioni riportate nel manuale di manutenzione. Per questa installazione è necessario disporre di un manuale di manutenzione del modello/dell'anno della motocicletta, disponibile presso un concessionario Harley-Davidson.*

#### Contenuto del kit

Vedere Figura 7 e Tabella 1.

### PREPARAZIONE

#### NOTA

*Collocare la motocicletta dritta su un cavalletto o un martinetto adatti.*

### ▲ AVVERTENZA

**Per prevenire l'avviamento indesiderato del veicolo e conseguenti lesioni gravi o mortali, estrarre il fusibile principale prima di procedere. (00251b)**

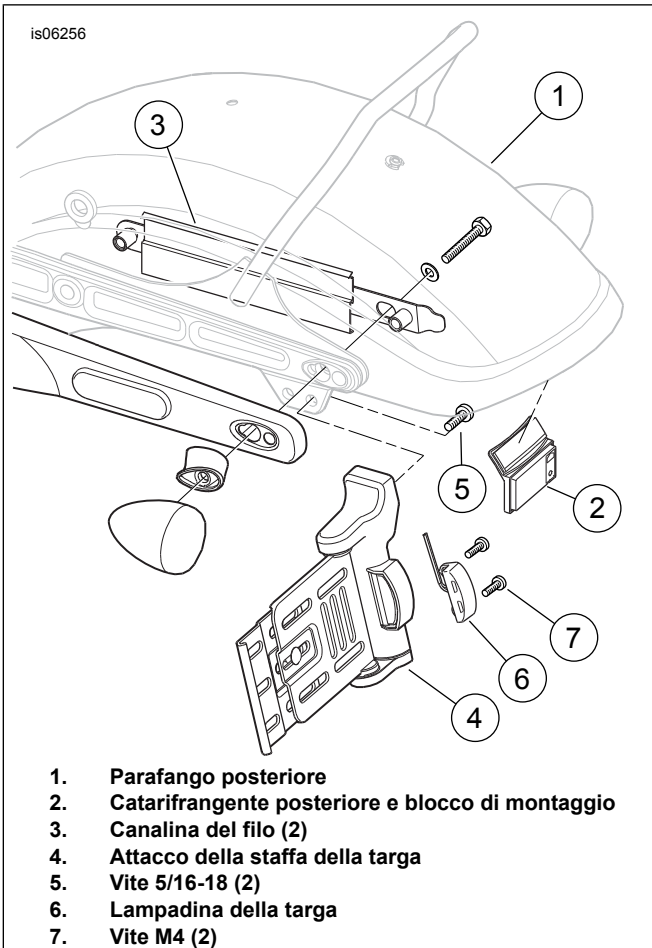
1. Vedere il manuale di manutenzione e seguire le istruzioni per la rimozione del fusibile principale.
2. Seguire le istruzioni del manuale di manutenzione per rimuovere la sella.
3. Sollevare la parte posteriore del veicolo mediante un dispositivo di sollevamento per motociclette per consentire l'accesso alla parte inferiore del parafrangente posteriore.

### Rimozione della staffa del portatarga e della lampadina

#### Modelli SENZA luce posteriore centrale

#### NOTA

*Vedere Figura 1. Il blocco di montaggio del catarifrangente (2) è attaccato al parafrangente (1) con nastro biadesivo. Rimuovere con cura, per evitare di graffiare la vernice.*



1. Parafango posteriore
2. Catarifrangente posteriore e blocco di montaggio
3. Canalina del filo (2)
4. Attacco della staffa della targa
5. Vite 5/16-18 (2)
6. Lampadina della targa
7. Vite M4 (2)

**Figura 1. Parafango posteriore, modelli senza luce posteriore centrale**

1. Rimuovere il catarifrangente posteriore e il blocco di montaggio (2) dalla parte inferiore del parafango posteriore (1).
2. Rimuovere la targa dal veicolo (se presente). Conservare la targa e la bulloneria relativa.

**NOTA**

*Prima di rimuovere il cablaggio posteriore, prendere nota della disposizione del filo.*

3. Rimuovere il cablaggio della luce posteriore da dietro la canalina del filo (3) nella parte inferiore del parafango.
4. Scollegare il connettore a due vie della luce della targa [93] e i connettori a quattro vie destro [18] e sinistro [19] delle luci di arresto/posteriori/degli indicatori di direzione (STT) dal modulo STT posto sotto la sella.
5. Rimuovere le due viti da 5/16-18 (5) che fissano il gruppo di montaggio della staffa della targa (4) al sostegno del parafango.
6. Rimuovere la lampadina della targa (6) dal gruppo di montaggio della staffa della targa. Conservare la lampadina. Gettare la staffa di montaggio (4) e le quattro viti (5, 7).
7. Passare alla sezione **Assemblaggio della staffa del portatarga e della lampadina**.

## Modelli CON luce posteriore centrale

**NOTA**

*In questi modelli, la lampadina della targa è parte della luce posteriore centrale e non viene rimossa.*

1. Rimuovere le tre viti che fissano il gruppo della staffa della targa al guscio della luce posteriore. Rimuovere la staffa e mettere da parte per l'assemblaggio, da eseguire in un secondo tempo.
2. Andare alla sezione **Cablaggio della luce posteriore, modelli CON luce posteriore centrale e luce degli indicatori di direzione/di arresto ROSSI** oppure **indicatori di direzione AMBRA**.

## Assemblaggio della staffa del portatarga e della lampadina

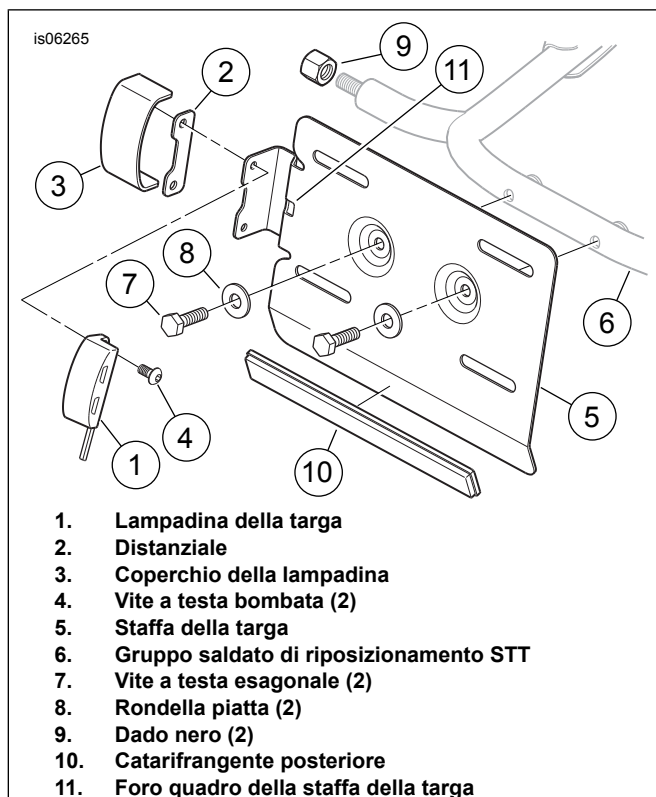
### Modelli SENZA luce posteriore centrale

1. Vedere Figura 7. Prendere la **nuova** staffa della targa (3), il coperchio della lampadina (4), il distanziale (6) e due viti M4 (5) dal kit, la lampadina della targa (A) rimossa dalla staffa della targa originale.
2. Vedere Figura 2. Assemblare la lampadina (1), il distanziale (2) e il coperchio (3) sulla staffa della targa (5) nell'ordine indicato e serrare bene le viti (4).
3. Prendere il gruppo saldato di riposizionamento STT (6), due viti (7) e due rondelle piatte (8) dal kit.
4. Applicare alcune gocce di Loctite 271 (rossa) alle filettature **pulite** della vite. Assemblare la staffa della targa sul gruppo saldato come mostrato e serrare le viti ad una coppia di 13,6 N·m (120 in-lbs).

**NOTA**

*Se si utilizza un attrezzo di metallo per serrare i dadi neri, usare un panno o della carta per proteggere la vernice da danni.*

5. Installare ma non serrare i dadi neri (9) sui prigionieri filettati posti su entrambi i lati del gruppo saldato di riposizionamento STT.
6. Estrarre i fili e i terminali femmina dalla parte femmina a due vie della lampadina della targa. Accantonare la parte femmina per la successiva installazione.



**Figura 2. Installazione della lampadina della targa**

7. Prendere dal kit il catarifrangente posteriore (10).
8. Pulire l'area di montaggio del catarifrangente della staffa della targa con una miscela del 50-70 % di alcol isopropilico e del 50-30 % di acqua distillata. Attendere che si asciughi completamente.

**NOTA**

*La temperatura ambiente dovrebbe essere di **almeno** 16 °C (60 °F) affinché il catarifrangente aderisca bene sulla staffa.*

9. Rimuovere il rivestimento dalla parte posteriore adesiva del catarifrangente. Collocare con cautela il catarifrangente sulla relativa area di montaggio della staffa e premere fissandolo in sede. Tenere fermo il catarifrangente in posizione con una pressione costante per circa un minuto.

**NOTA**

*Dopo l'installazione del catarifrangente, lasciar riposare per **ALMENO** 24 ore, prima di esporre l'area ad un vigoroso lavaggio, ad un forte getto d'acqua o alle intemperie.*

*La tenuta dell'adesivo sarà al massimo dopo circa 72 ore alla normale temperatura ambientale.*

10. Passare alla sezione **Cablaggio della luce posteriore, modelli SENZA luce posteriore centrale.**

## Cablaggio della luce posteriore

### Modelli SENZA luce posteriore centrale

1. Rimuovere le luci STT dai coperchi del sostegno del parafrangente posteriore come indicato nel manuale di manutenzione. Inserire le viti lunghe attraverso parafrangente, supporto e coperchio per tenere il parafrangente in posizione. Eliminare i supporti delle luci STT.

**NOTA**

*Annotare i colori dei fili e le posizioni delle cavità prima di rimuovere i terminali dalle parti femmine.*

2. Vedere Figura 3. Rimuovere i fili nero (10), viola (11) e blu (12) e i terminali femmine dalle parti femmine STT (13). Accantonare le luci STT e le parti femmine per la successiva installazione.
3. Vedere Figura 7. Prendere dal kit tre **nuovi** fili, uno nero (10), uno viola (9) e uno blu (8).

**NOTA**

*Se necessario, applicare un velo leggero di sapone liquido, detergente per vetri o lubrificante multiuso sulle estremità del filo. Usare un cavetto di recupero o filo metallico per guidare i fili nel tubo.*

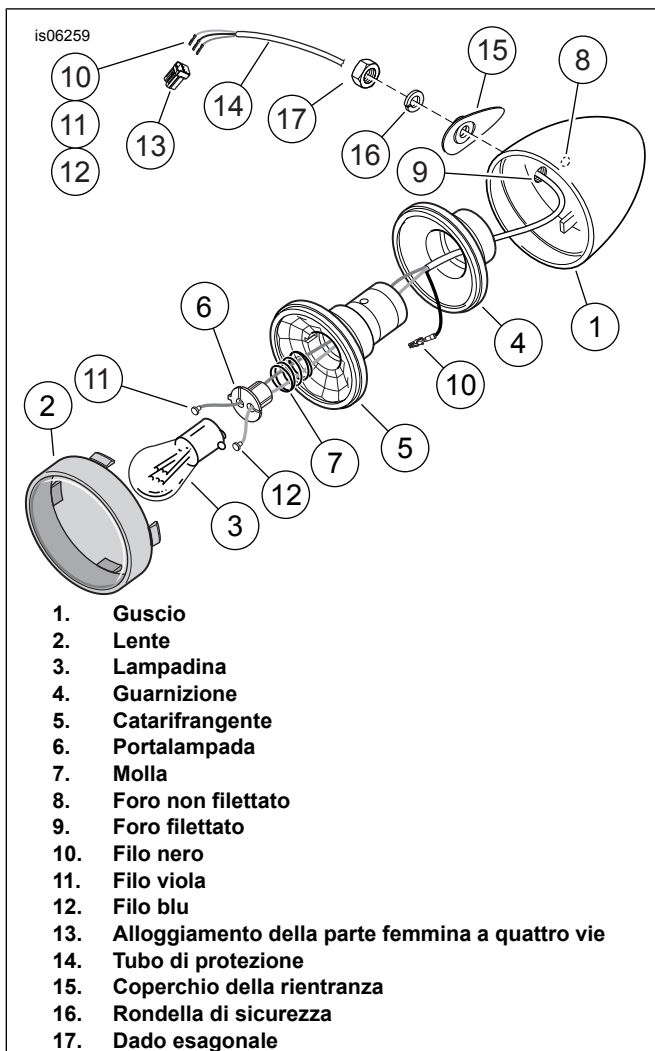
4. Togliere circa 25 mm (1 in) di isolamento dall'estremità senza terminazione di **uno** dei fili e collegare il cavetto di recupero o filo metallico all'estremità spellata. Far passare il filo in uno dei prigionieri filettati del gruppo saldato di riposizionamento STT. Spingere il filo oltre la giunzione a Y fino a quando l'estremità del cavetto di recupero o filo metallico fuoriesce dall'apertura del tubo (E). Continuare a spingere e tirare i fili fino a quando l'estremità isolata del filo fuoriesce. Rimuovere il cavetto di recupero o filo metallico dall'estremità del filo isolato.
5. Togliere l'isolamento dagli altri due fili procedendo allo stesso modo e attorcigliare le estremità insieme. Attaccare il cavetto di recupero o filo metallico alle estremità spellate. Far passare i fili nello stesso prigioniero filettato fino a quando le estremità del filo isolate escono dall'apertura anteriore.
6. Ripetere le operazioni ai punti 3, 4 e 5 per il prigioniero filettato dell'altro lato.

**NOTA**

*Se necessario, applicare un velo leggero di sapone liquido, detergente per vetri o lubrificante multiuso sulle estremità del filo e sul tubo di protezione della lampadina della targa. Usare un cavetto di recupero o filo metallico per guidare i fili nel tubo.*

7. Vedere Figura 2. Far passare i fili e il tubo di protezione della lampadina della targa (1) nel foro quadro (11) nella staffa della targa (5). Vedere Figura 7. Far passare i fili e il tubo di protezione nel foro (C) del tubo del gruppo saldato di riposizionamento STT e spingere i fili oltre la giunzione a Y (D) a sinistra del tubo fino a quando le estremità isolate del filo escono dall'apertura anteriore.

8. Vedere Figura 3. Inserire la lama di un piccolo cacciavite o altro attrezzo simile nella fessura al fondo della lente (2) di una delle luci STT e far leva per separare la lente dal guscio (1). Spingere la lampadina (3) e farla girare in senso antiorario per rimuoverla.



**Figura 3. Luce di arresto/posteriore/degli indicatori di direzione**

9. Inserire l'attrezzo tra il bordo esterno della guarnizione di gomma (4) e la parte interna del guscio. Sollevare con cura il catarifrangente (5) fino ad estrarlo completamente.

10. Rimuovere il terminale a massa e il filo nero (10) dal retro del catarifrangente.

**NOTA**

*Annotare i colori di ogni filo e la posizione delle cavità del portalampada del catarifrangente (6) prima di rimuoverlo. Il filo viola dovrebbe essere il più vicino possibile alla linguetta di posizionamento sul portalampada. I nuovi fili del kit devono essere installati nelle stesse cavità.*

11. Annotare la posizione e il colore dei due fili del portalampada del catarifrangente. Staccare il portalampada dal catarifrangente. Estrarre i fili e i terminali dal portalampada. Far passare il tubo di protezione (14) con i tre fili nel foro non filettato (8) nel guscio della luce e gettarlo.

12. Ripetere le operazioni ai punti 8-11 per la luce STT del lato opposto.

**NOTA**

*Assicurarsi che il coperchio della rientranza, la rondella di sicurezza e il dado siano stati installati con gli stessi orientamenti e sequenze mostrati prima di far passare il cablaggio nel guscio STT.*

13. Vedere Figura 7. Posizionare una rondella di sicurezza (14) su uno dei prigionieri filettati del gruppo saldato di riposizionamento STT. Porre un coperchio della rientranza cromato (13), con l'orientamento mostrato, sul prigioniero.

14. Vedere Figura 3. Far passare i fili dal prigioniero filettato sul gruppo saldato di riposizionamento STT attraverso il foro **filettato** (9) nel guscio della luce (1) e il centro della guarnizione di gomma (4).

15. Avvitare il guscio della luce sul prigioniero. Prestare attenzione a non torcere o danneggiare i fili durante l'assemblaggio del prigioniero saldato e della luce. Allineare il coperchio della rientranza sui fori e la rientranza nel guscio della luce. La rondella di sicurezza deve essere installata all'interno del foro del coperchio della rientranza. Allineare il guscio della luce in modo tale che le lenti siano puntate all'indietro. Tenendo ferma la scatola dell'indicatore di direzione, serrare a mano il dado sulla rondella di sicurezza.

**NOTA**

*Controllare che i fili degli indicatori di direzione non siano schiacciati e che la rondella di sicurezza sia posta sul guscio STT, non contro il coperchio della rientranza.*

16. Inserire il terminale del **nuovo** filo nero (10) nella cavità dietro il catarifrangente (5) finché non scatta in posizione. Far passare il filo blu (12) e il filo viola (11) nel centro del catarifrangente (5) e della molla (7) ed inserire i terminali nelle scanalature e nelle cavità adatte del portalampada del catarifrangente (6).

17. Montare la luce nella maniera seguente:

- a. Inserire la molla e il portalampada nel catarifrangente, allineando la linguetta di posizionamento sul portalampada con la scanalatura nel catarifrangente.
- b. Collocare il gruppo catarifrangente nella guarnizione di gomma, allineando la linguetta sul catarifrangente con la fessura nella guarnizione.
- c. Installare il gruppo catarifrangente, allineando la linguetta sul catarifrangente con la fessura all'interno della luce, lasciando circa 25–50 mm (1–2 in) di filo all'interno del guscio della luce. Tirare con cura i singoli fili nell'apertura anteriore del gruppo saldato di riposizionamento STT per rimuovere l'eccesso di filo dall'interno del tubo.
- d. Servendosi di entrambi i pollici, premere in modo uniforme sul bordo esterno del catarifrangente, finché non si inserisca completamente.

- e. Applicare uno strato abbondante di lubrificante per contatti elettrici (N° codice H-D 99861-02 o equivalente) ai contatti nel portacatarifrangente e sulla parte inferiore della lampadina. Spingere dentro la lampadina e ruotarla in senso orario per installarla.
  - f. Installare la lente nel guscio della luce e premere delicatamente con il pollice finché non si insedi con uno scatto. Ruotare la lente in modo da posizionare la fessura in fondo alla luce.
18. Ripetere le operazioni ai punti 13-17 per la luce STT del lato opposto.
  19. Vedere Figura 7. Prendere dal kit il tubo di protezione (12) e tagliarlo in due pezzi della stessa lunghezza.

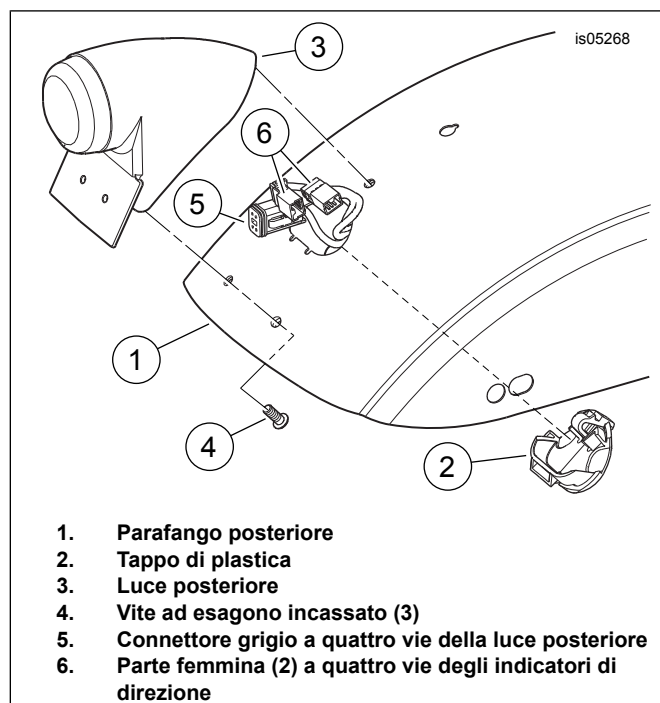
**NOTA**

*Se necessario, applicare un velo leggero di sapone liquido, detergente per vetri o lubrificante multiuso all'interno e all'esterno del tubo di protezione.*

20. Far scivolare un pezzo di tubo di protezione sui tre fili della luce STT e dentro l'apertura anteriore (E) del gruppo saldato di riposizionamento STT su ogni lato. Far scivolare il tubo sui fili fino a quando raggiunge almeno la giunzione a Y o possibilmente il guscio della luce STT.
21. Passare alla sezione **Installazione della staffa di riposizionamento.**

## Modelli CON luce posteriore centrale e luci di arresto/degli indicatori di direzione ROSSI

1. Vedere Figura 4. Rimuovere il tappo di plastica (2) dal foro di accesso della luce posteriore al di sotto del parafrangente posteriore (1).



**Figura 4. Collegamenti delle luci posteriori**

2. Rimuovere con attenzione i fili e i connettori delle luci di arresto/degli indicatori di direzione dalla parte interna del guscio della luce posteriore (3). Rimuovere i fili delle luci di arresto/degli indicatori di direzione dai fermi sotto il parafrangente. Separare le parti femmina dei connettori a quattro vie delle luci di arresto/degli indicatori di direzione (6) dalle parti maschio del cablaggio della luce posteriore.
3. Rimuovere le luci di arresto/degli indicatori di direzione dai coperchi del sostegno del parafrangente posteriore come indicato nel manuale di manutenzione. Inserire le viti lunghe attraverso parafrangente, supporto e coperchio per tenere il parafrangente in posizione. Gettare i supporti delle luci di arresto/degli indicatori di direzione.

**NOTA**

*Annotare i colori dei fili e le posizioni delle cavità prima di rimuovere i terminali dalle parti femmina.*

4. Vedere Figura 3. Rimuovere i fili nero (10), viola (11) e blu (12) e i terminali femmina dai connettori femmina degli indicatori delle luci di arresto/degli indicatori di direzione. Accantonare le luci di arresto/degli indicatori di direzione e le parti femmina per la successiva installazione.
5. Vedere Figura 7. Prendere dal kit tre **nuovi** fili, uno nero (10), uno viola (9) e uno blu (8).

**NOTA**

*Se necessario, applicare un velo leggero di sapone liquido, detergente per vetri o lubrificante multiuso sulle estremità del filo. Usare un cavetto di recupero o filo metallico per guidare i fili nel tubo.*

6. Togliere circa 25 mm (1 in) di isolamento dall'estremità senza terminazione di **uno** dei fili e collegare il cavetto di recupero o filo metallico all'estremità spellata. Far passare il filo in uno dei prigionieri filettati del gruppo saldato di riposizionamento STT. Spingere il filo oltre la giunzione a Y fino a quando l'estremità del cavetto di recupero o filo metallico fuoriesce dall'apertura del tubo (E). Continuare a spingere e tirare i fili fino a quando l'estremità isolata del filo fuoriesce. Rimuovere il cavetto di recupero o filo metallico dall'estremità del filo isolato.
7. Togliere l'isolamento dagli altri due fili procedendo allo stesso modo e attorcigliare le estremità insieme. Attaccare il cavetto di recupero o filo metallico alle estremità spellate. Far passare i fili nello stesso prigioniero filettato fino a quando le estremità del filo isolate escono dall'apertura anteriore.
8. Ripetere le operazioni ai punti 5, 6 e 7 per il prigioniero filettato dell'altro lato.
9. Vedere Figura 3. Inserire la lama di un piccolo cacciavite o altro attrezzo simile nella fessura al fondo della lente (2) di una delle luci di arresto/degli indicatori di direzione e far leva per separare la lente dal guscio (1). Spingere la lampadina (3) e farla girare in senso antiorario per rimuoverla.
10. Inserire l'attrezzo tra il bordo esterno della guarnizione di gomma (4) e la parte interna del guscio. Sollevare con cura il catarifrangente (5) fino ad estrarlo completamente.

11. Rimuovere il terminale a massa e il filo nero (10) dal retro del catarifrangente.

**NOTA**

*Annotare i colori di ogni filo e la posizione delle cavità del portalampada del catarifrangente (6) prima di rimuoverlo. Il filo viola dovrebbe essere il più vicino possibile alla linguetta di posizionamento sul portalampada. I nuovi fili del kit devono essere installati nelle stesse cavità.*

12. Annotare la posizione e il colore dei due fili del portalampada del catarifrangente. Staccare il portalampada dal catarifrangente. Estrarre i fili e i terminali dal portalampada. Far passare il tubo di protezione (14) con tutti e tre i fili nel foro non filettato (8) nel guscio della luce e gettarlo.

13. Ripetere le operazioni ai punti 9-12 per le luci di arresto/degli indicatori di direzione del lato opposto.

**NOTA**

*Assicurarsi che il coperchio della rientranza, la rondella di sicurezza e il dado siano stati installati con gli **stessi** orientamento e sequenza mostrati **prima** di far passare il cablaggio nel guscio delle luci di arresto/degli indicatori di direzione.*

14. Vedere Figura 7. Posizionare una rondella di sicurezza (14) su uno dei prigionieri filettati del gruppo saldato di riposizionamento delle luci di arresto/degli indicatori di direzione. Porre un coperchio della rientranza (13), con l'orientamento mostrato, sul prigioniero.

15. Vedere Figura 3. Far passare i fili dal prigioniero filettato sul gruppo saldato di riposizionamento delle luci di arresto/degli indicatori di direzione attraverso il foro **filettato** (9) nel guscio della luce (1) e il centro della guarnizione di gomma (4).

16. Avvitare il guscio della luce sul prigioniero. Prestare attenzione a non torcere o danneggiare i fili durante l'assemblaggio del prigioniero saldato e della luce. Allineare il coperchio della rientranza sui fori e la rientranza nel guscio della luce. La rondella di sicurezza deve essere installata all'interno del foro del coperchio della rientranza. Allineare il guscio della luce in modo tale che le lenti siano puntate all'indietro. Tenendo ferma la scatola dell'indicatore di direzione, serrare a mano il dado sulla rondella di sicurezza.

**NOTA**

*Controllare che i fili delle luci di arresto/degli indicatori di direzione non siano schiacciati e che la rondella di sicurezza si insedi sul guscio delle luci di arresto/degli indicatori di direzione, non contro il coperchio della rientranza.*

17. Inserire il terminale del **nuovo** filo nero (10) nella cavità dietro il catarifrangente (5) finché non scatta in posizione. Far passare il filo blu (12) e il filo viola (11) nel centro del catarifrangente (5) e della molla (7) ed inserire i terminali nelle scanalature e nelle cavità adatte del portalampada del catarifrangente (6).

18. Montare la luce nella maniera seguente:

- Inserire la molla e il portalampada nel catarifrangente, allineando la linguetta di posizionamento sul portalampada con la scanalatura nel catarifrangente.
- Collocare il gruppo catarifrangente nella guarnizione di gomma, allineando la linguetta sul catarifrangente con la fessura nella guarnizione.
- Installare il gruppo catarifrangente, allineando la linguetta sul catarifrangente con la fessura all'interno della luce, lasciando circa 25–50 mm (1–2 in) di filo all'interno del guscio della luce. Tirare con cura i singoli fili nell'apertura anteriore del gruppo saldato di riposizionamento delle luci di arresto/degli indicatori di direzione per rimuovere l'eccesso di filo dall'interno del tubo.
- Servendosi di entrambi i pollici, premere in modo uniforme sul bordo esterno del catarifrangente, finché non si inserisca completamente.
- Applicare uno strato abbondante di lubrificante per contatti elettrici (N<sup>o</sup> codice H-D 99861-02 o equivalente) ai contatti nel portacatarifrangente e sulla parte inferiore della lampadina. Spingere dentro la lampadina e ruotarla in senso orario per installarla.
- Installare la lente nel guscio della luce e premere delicatamente con il pollice finché non si insedi con uno scatto. Ruotare la lente in modo da posizionare la fessura in fondo alla luce.

19. Ripetere le operazioni ai punti 14-18 per le luci di arresto/degli indicatori di direzione del lato opposto.

20. Vedere Figura 7. Prendere dal kit il tubo di protezione (12) e tagliarlo in due pezzi della stessa lunghezza.

**NOTA**

*Se necessario, applicare un velo leggero di sapone liquido, detergente per vetri o lubrificante multiuso all'interno e all'esterno del tubo di protezione.*

21. Far scivolare un pezzo di tubo di protezione sui tre fili delle luci di arresto/degli indicatori di direzione e dentro l'apertura anteriore (E) del gruppo saldato di riposizionamento delle luci di arresto/degli indicatori di direzione su ogni lato. Far scivolare il tubo sui fili fino a quando raggiunge almeno la giunzione a Y o possibilmente il guscio delle luci di arresto/degli indicatori di direzione.

22. Passare alla sezione **Installazione della staffa di riposizionamento**.

## **Modelli CON luce posteriore centrale e indicatori di direzione AMBRA**

1. Vedere Figura 4. Rimuovere il tappo di plastica (2) dal foro di accesso della luce posteriore al di sotto del parafrangente posteriore (1).

2. Rimuovere con attenzione i fili e i connettori degli indicatori di direzione dalla parte interna del guscio della luce posteriore (3). Rimuovere i fili degli indicatori di direzione dai fermi sotto il parafrangente. Separare le parti femmina dei connettori a quattro vie degli indicatori di direzione (6) dalle parti maschio del cablaggio della luce posteriore.
3. Rimuovere le luci degli indicatori di direzione dai coperchi del sostegno del parafrangente posteriore come indicato nel manuale di manutenzione. Inserire le viti lunghe attraverso parafrangente, supporto e coperchio per tenere il parafrangente in posizione. Gettare i supporti delle luci degli indicatori di direzione.

**NOTA**

Annotare i colori dei fili e le posizioni delle cavità prima di rimuovere i terminali dalle parti femmina.

4. Vedere Figura 5. Rimuovere i fili nero (10) e blu (11) e i terminali femmina dalle parti femmina dei connettori degli indicatori di direzione. Accantonare gli indicatori di direzione e le parti femmina per la successiva installazione.
5. Vedere Figura 7. Prendere dal kit due **nuovi** fili adattati, uno nero (10) e uno blu (8). I due fili viola (9) non sono necessari.

**NOTA**

Se necessario, applicare un velo leggero di sapone liquido, detergente per vetri o lubrificante multiuso sulle estremità del filo. Usare un cavetto di recupero o filo metallico per guidare i fili nel tubo.

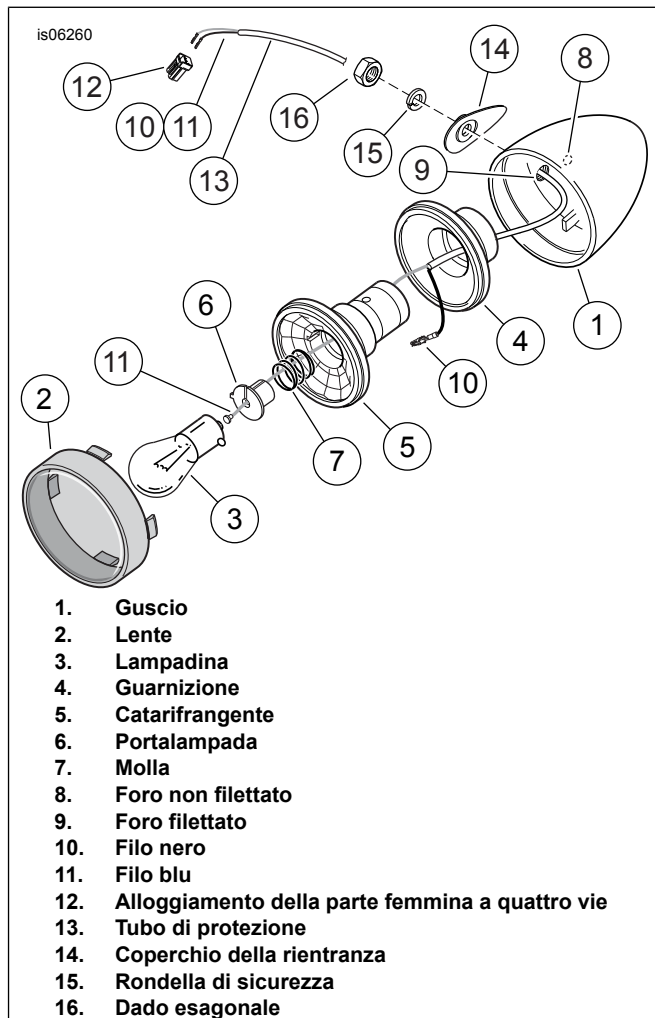
6. Togliere circa 25 mm (1 in) di isolamento dall'estremità senza terminazione di **uno** dei fili e collegare il cavetto di recupero o filo metallico all'estremità spellata. Far passare il filo in uno dei prigionieri filettati del gruppo saldato di riposizionamento degli indicatori di direzione. Spingere il filo oltre la giunzione a Y fino a quando l'estremità del cavetto di recupero o filo metallico fuoriesce dall'apertura del tubo (E). Continuare a spingere e tirare i fili fino a quando l'estremità isolata del filo fuoriesce. Rimuovere il cavetto di recupero o filo metallico dall'estremità del filo isolato.
7. Togliere l'isolamento dall'altro filo, procedendo allo stesso modo. Attaccare il cavetto di recupero o filo metallico alle estremità spellate. Far passare i fili nello stesso prigioniero filettato fino a quando l'estremità del filo isolato esce dall'apertura anteriore.
8. Ripetere le operazioni ai punti 5, 6 e 7 per il prigioniero filettato dell'altro lato.
9. Vedere Figura 5. Inserire la lama di un piccolo cacciavite o altro attrezzo simile nella fessura al fondo della lente (2) di una delle luci degli indicatori di direzione e far leva per separare la lente dal guscio (1). Spingere la lampadina (3) e farla girare in senso antiorario per rimuoverla.
10. Inserire l'attrezzo tra il bordo esterno della guarnizione di gomma (4) e la parte interna del guscio. Sollevare con cura il catarifrangente (5) fino ad estrarlo completamente.
11. Rimuovere il terminale a massa e il filo nero (10) dal retro del catarifrangente.

12. Staccare il portalampada dal catarifrangente. Estrarre il filo e il terminale dal portalampada. Far passare il tubo di protezione (13) con entrambi i fili nel foro non filettato (8) nel guscio della luce e gettarlo.
13. Ripetere le operazioni ai punti 9-12 per la luce degli indicatori di direzione del lato opposto.

**NOTA**

Assicurarsi che il coperchio della rientranza, la rondella di sicurezza e il dado siano stati installati con gli **stessi** orientamenti e sequenze mostrati **prima** di far passare il cablaggio nel guscio degli indicatori di direzione.

Se si utilizzano indicatori di direzione specifici per lato, assicurarsi di procedere all'installazione del corretto indicatore di direzione.



**Figura 5. Luce degli indicatori di direzione**

14. Vedere Figura 7. Posizionare una rondella di sicurezza (14) su uno dei prigionieri filettati del gruppo saldato di riposizionamento degli indicatori di direzione. Porre un coperchio della rientranza (13), con l'orientamento mostrato, sul prigioniero.
15. Vedere Figura 5. Far passare i fili dal prigioniero filettato sul gruppo saldato di riposizionamento degli indicatori di direzione attraverso il foro **filettato** (9) nel guscio della luce (1) e il centro della guarnizione di gomma (4).

16. Avvitare il guscio della luce sul prigioniero. Prestare attenzione a non torcere o danneggiare i fili durante l'assemblaggio del prigioniero saldato e della luce. Allineare il coperchio della rientranza sui fori e la rientranza nel guscio della luce. La rondella di sicurezza deve essere installata all'interno del foro del coperchio della rientranza. Allineare il guscio della luce in modo tale che le lenti siano puntate all'indietro. Tenendo ferma la scatola dell'indicatore di direzione, serrare a mano il dado sulla rondella di sicurezza.

**NOTA**

*Controllare che i fili degli indicatori di direzione non siano schiacciati e che la rondella di sicurezza si insedi sul guscio degli indicatori di direzione, non contro il coperchio della rientranza.*

17. Inserire il terminale del **nuovo** filo nero (10) nella cavità dietro il catarifrangente (5) finché non scatta in posizione. Far passare il filo blu (11) nel centro del catarifrangente (5) e della molla (7) e inserire il terminale nella scanalatura e nella cavità del portalampada del catarifrangente (6).

18. Montare la luce nella maniera seguente:

- Inserire la molla e il portalampada nel catarifrangente, allineando la linguetta di posizionamento sul portalampada con la scanalatura nel catarifrangente.
- Collocare il gruppo catarifrangente nella guarnizione di gomma, allineando la linguetta sul catarifrangente con la fessura nella guarnizione.
- Installare il gruppo del catarifrangente, allineando la linguetta sul catarifrangente con la fessura all'interno della luce, lasciando circa 25–50 mm (1–2 in) di filo all'interno del guscio della luce. Tirare con cura i singoli fili nell'apertura anteriore del gruppo saldato di riposizionamento degli indicatori di direzione per rimuovere l'eccesso di filo dall'interno del tubo.
- Servendosi di entrambi i pollici, premere in modo uniforme sul bordo esterno del catarifrangente, finché non si inserisca completamente.
- Applicare uno strato abbondante di lubrificante per contatti elettrici (N° codice H-D 99861-02 o equivalente) al contatto nel portacatarifrangente e sulla parte inferiore della lampadina. Spingere dentro la lampadina e ruotarla in senso orario per installarla.
- Installare la lente nel guscio della luce e premere delicatamente con il pollice finché non si insedi con uno scatto. Ruotare la lente in modo da posizionare la fessura in fondo alla luce.

19. Ripetere le operazioni ai punti 14-18 per la luce degli indicatori di direzione del lato opposto.

20. Vedere Figura 7. Prendere dal kit il tubo di protezione (12) e tagliarlo in due pezzi della stessa lunghezza.

**NOTA**

*Se necessario, applicare un velo leggero di sapone liquido, detergente per vetri o lubrificante multiuso all'interno e all'esterno del tubo di protezione.*

21. Far scivolare un pezzo di tubo di protezione sui due fili della luce degli indicatori di direzione e dentro l'apertura anteriore (E) del gruppo saldato di riposizionamento degli indicatori di direzione su ogni lato. Far scivolare il tubo sui fili fino a quando raggiunge almeno la giunzione a Y o possibilmente il guscio della luce degli indicatori di direzione.

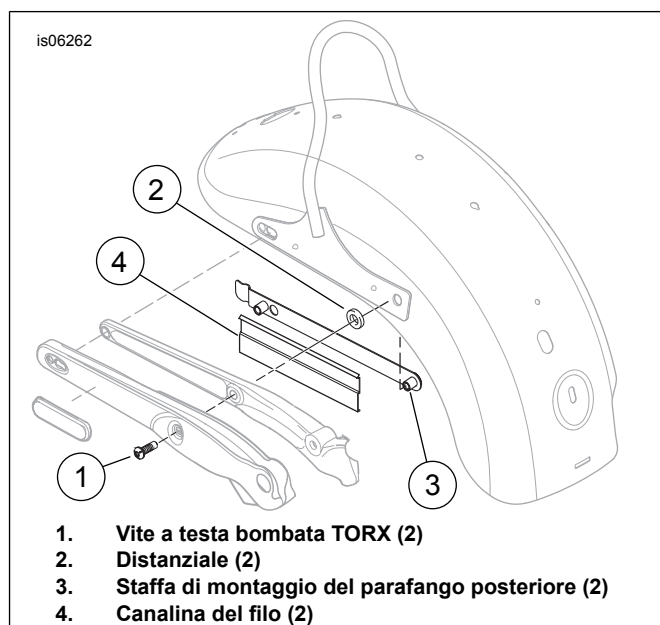
22. Passare alla sezione **Installazione della staffa di riposizionamento.**

**Installazione della staffa di riposizionamento**

**NOTA**

*Per mantenere l'allineamento del parafrangente, eseguire i punti seguenti su un lato del veicolo prima di procedere con l'altro lato.*

- Vedere Figura 6. **Su un lato del veicolo**, rimuovere e gettare la vite TORX® (1) che trattiene il coperchio del sostegno del parafrangente, il distanziale (2), il gruppo schienalino, il parafrangente posteriore e la staffa di montaggio (3) del supporto del parafrangente. Rimuovere la vite lunga inserita in precedenza per tenere il retro del parafrangente in posizione. Annotare la posizione e l'orientamento del canale del filo di plastica (4) sulla staffa. Rimuovere il canale dalla staffa con attenzione.



**Figura 6. Parafrangente posteriore (FXDWG)**

- Prendere una **nuova** staffa di montaggio del parafrangente posteriore (3) da **questo** kit e la bulloneria di montaggio del parafrangente dal **kit borse portapacchi**. Attaccare la canalina del filo sulla nuova staffa nella stessa posizione e con lo stesso orientamento dell'originale.

**NOTA**

*Scartare le staffe di montaggio del parafrangente posteriore originali e le altre staffe incluse nel **kit borse portapacchi**.*



3. Seguire le istruzioni del kit borse portapacchi per installare la parte **anteriore** della nuova staffa sul parafrangente posteriore, sul gruppo schienalino, sul distanziale, sul sostegno del parafrangente e sul coperchio ma non serrare completamente a questo punto.
4. Prendere la staffa di riposizionamento e il gruppo luce dalla procedura precedente e la bulloneria di montaggio del parafrangente posteriore dal **kit borse portapacchi**. Collocare la staffa di riposizionamento sui coperchi del sostegno del parafrangente, allineando i fori. Far penzolare i fili delle luci su entrambi i lati e i fili della lampadina della targa sul lato sinistro, tra la staffa di riposizionamento e i sostegni del parafrangente.
5. Far passare i fili, **solo da questa parte**, sotto il bordo del parafrangente e i sostegni del parafrangente. Catturare i fili tra l'interno del parafrangente e la staffa di montaggio del parafrangente posteriore dietro il punto dell'attacco posteriore. Non tirare troppo i fili contro i bordi del parafrangente o contro i coperchi del sostegno del parafrangente.
6. Seguire le istruzioni nel kit borse portapacchi per installare il retro della staffa di riposizionamento **solo su questo lato** sul sostegno e sul coperchio del parafrangente, sul gruppo schienalino, sul parafrangente posteriore e sulla nuova staffa di montaggio del supporto del parafrangente, ma non serrare completamente in questo momento.
7. Ripetere le operazioni ai punti 1, 2 e 3 per l'altro lato del veicolo. Ripetere le operazioni ai punti 5 e 6 per l'altro lato del veicolo.
8. Andare a **Connessione cablaggio luce posteriore al veicolo**.

## Connessione tra cablaggio della luce posteriore e veicolo

### Modelli SENZA luce posteriore centrale

1. Vedere Figura 6. Far passare il cablaggio in avanti dietro le canaline dei fili (4) su ogni lato del veicolo e attraverso il foro di cablaggio del parafrangente al modulo STT posto sotto la sella.
2. Tagliare i fili e il tubo di protezione in eccesso, lasciando abbastanza filo per connettere il modulo. Consultare le note prese durante la rimozione, lo schema elettrico e la sezione CONNETTORI AMP nel manuale di manutenzione per installare i terminali femmina e i fili dalle luci STT e dalla lampadina della targa nelle cavità corrette delle parti femmina STT a quattro vie destra [18B] e sinistra [19B] e della parte femmina a due vie della luce della targa [93B].

#### NOTA

*Il connettore del modulo SST di sinistra ha un filo viola/bianco. Il connettore di destra ha un filo marrone/bianco.*

3. Collegare le parti femmina della luce STT a quattro vie alla parte maschio corretta (sinistra o destra) del modulo STT.
4. Andare a **Messa in servizio**.

### Modelli CON luce posteriore centrale

1. Far passare i fili delle luci di arresto/degli indicatori di direzione lungo la parte interna del parafrangente alla luce posteriore centrale. Tagliare i fili e il tubo di protezione in eccesso, lasciando abbastanza filo per connettersi al cablaggio per le luci posteriori dal tubo di protezione del parafrangente.
2. Consultare le note prese durante la rimozione, lo schema elettrico e la sezione CONNETTORI AMP nel manuale di manutenzione per installare i terminali femmina e i fili delle luci di arresto/degli indicatori di direzione nelle cavità corrette delle parti femmina a quattro vie destra [18B] e sinistra [19B] delle luci di arresto/degli indicatori di direzione.

#### NOTA

*Il connettore del cablaggio delle luci posteriori di sinistra ha un filo viola. Il connettore di destra ha un filo marrone.*

3. Collegare le parti femmina dei connettori a quattro vie delle luci di arresto/degli indicatori di direzione dalle parti maschio corrette (sinistra o destra) del cablaggio della luce posteriore.
4. Spingere delicatamente i fili delle luci di arresto/degli indicatori di direzione e i connettori, insieme al connettore grigio a quattro vie della luce centrale della targa, nella cavità all'interno del guscio della luce posteriore. Installare il tappo di plastica nel foro di accesso della luce posteriore ubicato nel parafrangente posteriore.
5. Fissare i fili degli indicatori di direzione al di sotto dei fermi ai lati della staffa di rinforzo, sulla parte inferiore del parafrangente, e sulla parte posteriore della staffa di montaggio del parafrangente posteriore. Regolare la disposizione dei fili, se necessario.
  - a. Non tirare troppo i fili delle luci di arresto/degli indicatori di direzione contro i bordi del parafrangente o contro i coperchi del sostegno del parafrangente.
  - b. Controllare che non ci siano fili allentati nel vano della ruota.
6. Installare la staffa della targa sul guscio della luce posteriore usando le tre viti rimosse in precedenza. Serrare le viti ad una coppia di 3,4–4,5 N·m (30–40 **in-lbs**).
7. Andare a **Messa in servizio**.

### Messa in servizio

1. Allineare i gusci degli indicatori di direzione in modo tale che le lenti siano puntate all'indietro per offrire una buona visibilità. Tenendo fermi i gusci degli indicatori di direzione, stringere i dadi esagonali e le rondelle di sicurezza contro i gusci (non contro i coperchi delle rientranze) ad una coppia di 11–14 N·m (96–120 **in-lbs**).
2. Controllare che il commutatore a chiave/di accensione sia nella posizione OFF (spento). Applicare un sottile strato di vaselina o di ritardante della corrosione sul terminale negativo della batteria. Vedere il manuale di manutenzione per il collegamento del cavo negativo della batteria.

**⚠ AVVERTENZA**

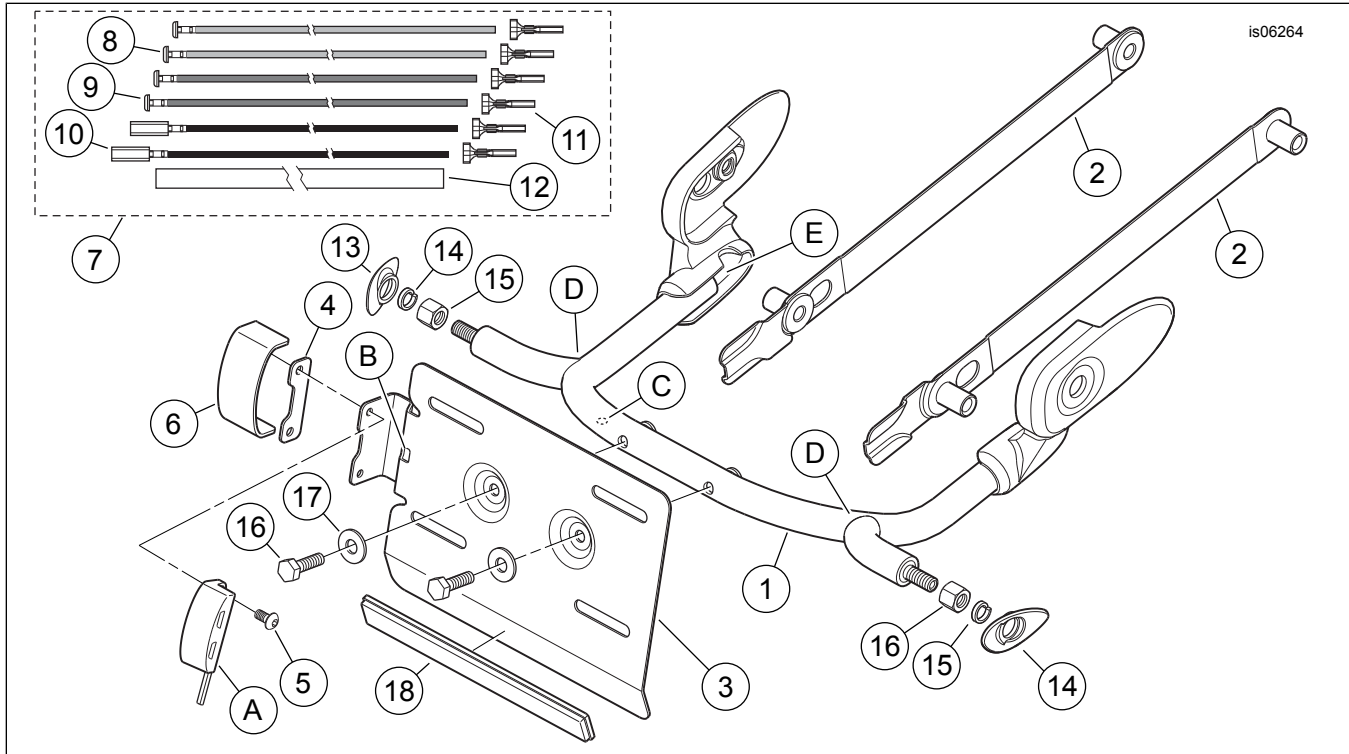
Dopo aver installato la sella, tirarla verso l'alto per verificare che sia bloccata in posizione. Quando si viaggia in motocicletta, una sella allentata può scivolare, facendo perdere il controllo del mezzo, con pericolo di lesioni gravi o mortali. (00070b)

3. Vedere il manuale di manutenzione e seguire le istruzioni per installare la sella.

**⚠ AVVERTENZA**

Prima di mettersi alla guida della motocicletta, verificare il corretto funzionamento di interruttori e luci. Una scarsa visibilità può causare lesioni gravi o mortali. (00316a)

4. Controllare il funzionamento della luce posteriore.

**PARTI DI RICAMBIO**

**Figura 7. Parti di ricambio, kit di riposizionamento della luce di arresto/della luce posteriore/degli indicatori di direzione posteriori dei modelli Dyna**

**Tabella 1. Parti di ricambio**

Elemento	Descrizione (quantità)	Numero codice
1	Gruppo saldato di riposizionamento STT/degli indicatori di direzione	Parte non venduta separatamente
2	Staffa di montaggio del parafrangente posteriore (2)	60937-10
3	Staffa della targa	Parte non venduta separatamente
4	Coperchio, lampadina della targa	Parte non venduta separatamente
5	Vite con testa ad esagono incassato, M4-0,7 x 8 mm (0,31 pollice) (2)	Parte non venduta separatamente
6	Distanziale, lampadina della targa	Parte non venduta separatamente
7	Componenti cablaggio, indicatore di direzione (include articoli 8-12)	Parte non venduta separatamente
8	• Filo blu, con terminale a bottone a un'estremità (2)	Parte non venduta separatamente
9	• Filo viola, con terminale a bottone a un'estremità (2)	Parte non venduta separatamente
10	• Filo nero, con connettore piatto a un'estremità (2)	Parte non venduta separatamente
11	• Terminale femmina (6)	72991-01
12	• Tubo di protezione (2)	Parte non venduta separatamente
13	Coperchio di rientranza, guscio degli indicatori di direzione, cromato (2)	68028-03
14	Rondella di sicurezza, molla elicoidale, 5/16 (8 mm) ID (2)	7042
15	Dado esagonale nero, 5/16-18 (2)	Parte non venduta separatamente
16	Vite a testa esagonale, 1/4-20 x 22 mm (7/8 di pollice) di lunghezza (2)	3802W
17	Rondella piatta (2)	6235
18	Catarifrangente rosso (posteriore)	59988-72A

**Elementi menzionati nel testo, ma non contenuti nel kit:**

**Tabella 1. Parti di ricambio**

<b>Elemento</b>	<b>Descrizione (quantità)</b>	<b>Numero codice</b>
A	Componenti originali della lampadina della targa	
B	Foro quadro della staffa della targa	
C	Foro nel tubo saldato di riposizionamento STT/degli indicatori di direzione	
D	Giunzione a Y (2)	
E	Estremità anteriore sinistra del tubo saldato di riposizionamento degli indicatori di direzione/STT	