



## KIT DE REPOSICIONAMENTO DA LUZ DE FREIO/TRASEIRA/PISCA-PISCA TRASEIRO DYNA

### INFORMAÇÕES GERAIS

#### Números do kit

68544-10

#### Modelos

Este kit é necessário para se completar a instalação de um kit de alforje em alguns modelos específicos de motocicletas.

Veja o catálogo de peças e acessórios de varejo, ou a seção de peças e acessórios do site [www.harley-davidson.com](http://www.harley-davidson.com) (somente em inglês) para kits de alforjes disponíveis e modelos correspondentes.

#### Ferramentas e suprimentos necessários

Um crimper Amp Multilock (H-D N.º 41609) será necessário para a instalação apropriada deste kit.

Um extrator de terminais (Snap-On® TT600-3 ou equivalente) ajudará na instalação desse kit.

O trava-rosca e veda-rosca Loctite® 271 – vermelho (H-D peça N.º 99671-97) é necessário para a instalação apropriada deste kit.

Para a instalação apropriada deste kit, será necessário Electrical Contact Lube (H-D peça N.º 99861-02 ou equivalente).

#### ⚠ ATENÇÃO

**A segurança do motociclista e do passageiro depende da instalação correta deste kit. Use os procedimentos apropriados do Manual de serviço. Se o procedimento não estiver dentro de suas capacidades ou se você não possuir as ferramentas corretas, deixe que uma concessionária Harley-Davidson efetue a instalação. A instalação inadequada deste kit poderá resultar em morte ou lesões graves. (00333b)**

#### NOTA

*Esta folha de instruções faz referência às informações do Manual de serviço. É necessário um Manual de serviço para este ano/modelo de motocicleta para esta instalação, estando este disponível nos distribuidores Harley-Davidson.*

#### Conteúdo do kit

Veja a Figura 7 e a Tabela 1.

#### PREPARAÇÃO

#### NOTA

*Posicione a motocicleta verticalmente usando um elevador ou macaco adequado.*

#### ⚠ ATENÇÃO

**Para impedir a partida acidental do veículo, o que poderá resultar em morte ou lesões graves, remova o fusível principal antes de continuar. (00251b)**

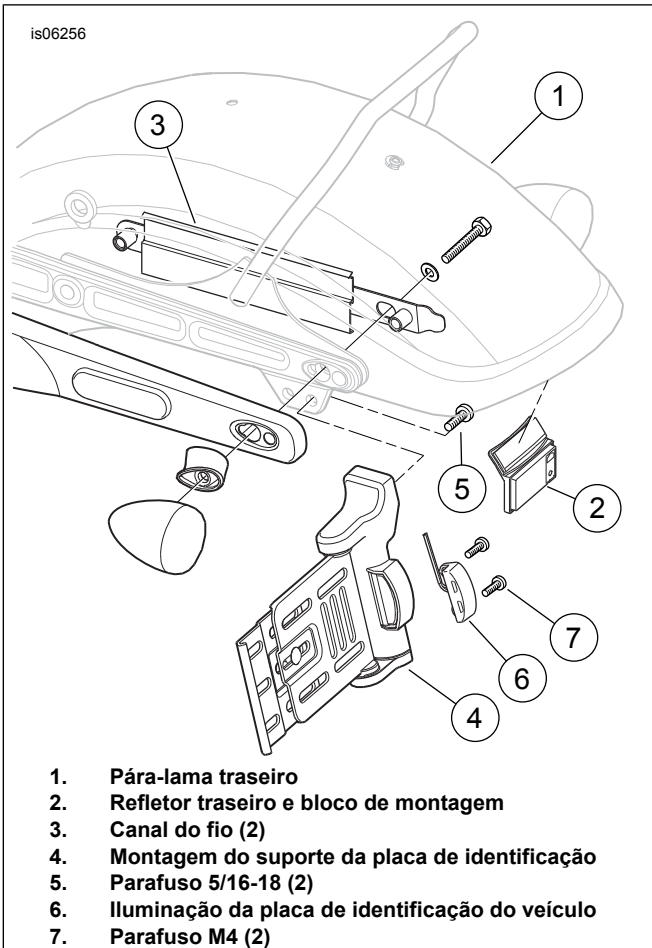
1. Consulte o Manual de serviço e siga as instruções para a remoção do fusível principal.
2. Siga as instruções do Manual de serviço para remover o assento.
3. Levante a traseira do veículo para ter acesso à parte inferior do pára-lama traseiro.

#### Remoção do suporte da placa de identificação e da iluminação

#### Para modelos SEM uma lâmpada traseira central

#### NOTA

*Veja a Figura 1. O bloco de montagem do refletor (2) é mantido no pára-lama (1) com fita adesiva dupla-face. Remova com cuidado para evitar arranhar a pintura.*



1. Pára-lama traseiro
2. Refletor traseiro e bloco de montagem
3. Canal do fio (2)
4. Montagem do suporte da placa de identificação
5. Parafuso 5/16-18 (2)
6. Iluminação da placa de identificação do veículo
7. Parafuso M4 (2)

**Figura 1. Pára-lama traseiro, modelos sem lâmpada traseira central**

1. Remova o refletor traseiro e o bloco de montagem (2) do lado inferior do pára-lama traseiro (1).
2. Remova a placa de identificação do veículo (se instalada). Guarde a placa e as ferragens.

**NOTA**

Antes de remover a fiação traseira, anote a orientação dos fios.

3. Remova a fiação da lâmpada traseira da parte traseira dos canais da fiação (3) no lado inferior do pára-lama.
4. Desconecte o conector de dois pinos da lâmpada da placa de identificação [93] e os conectores de quatro pinos direito [18] e esquerdo [19] da lâmpada da luz de freio/lanterna/pisca-pisca (STT) do módulo STT na área embaixo do assento.
5. Remova os dois parafusos 5/16-18 (5) que fixam o conjunto da montagem do suporte da placa de identificação (4) no suporte do pára-lama.
6. Remova a iluminação da placa de identificação (6) do conjunto da montagem do suporte da placa de identificação. Guarde a iluminação. A montagem do suporte (4) e os quatro parafusos (5, 7) podem ser descartados.
7. Prossiga para **Conjunto do suporte da placa de identificação e iluminação**.

## Para modelos COM uma lâmpada traseira central

**NOTA**

Nesses modelos, a iluminação da placa de identificação é parte da lâmpada traseira central e não é removida.

1. Remova os três parafusos que fixam o suporte da placa de identificação na estrutura da lâmpada traseira. Remova o suporte e deixe-o de lado para a montagem posterior.
2. Prossiga para **Fiação da lâmpada traseira, para modelos COM uma lâmpada traseira central e luzes de freio/pisca-pisca VERMELHOS** ou **pisca-piscas ÂMBAR**.

## Montagem do suporte da placa de identificação e da iluminação

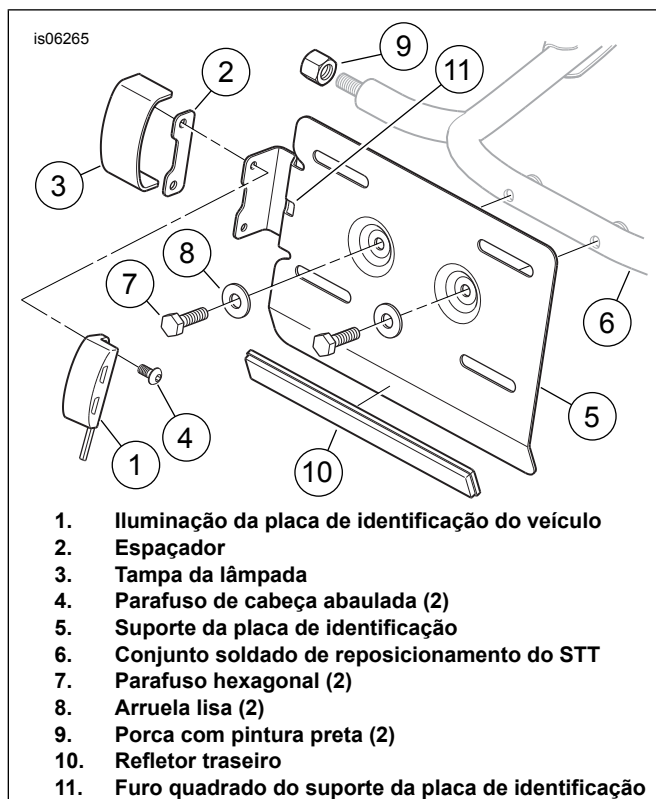
### Para modelos SEM uma lâmpada traseira central

1. Veja a Figura 7. Pegue o novo suporte da placa de identificação (3), a tampa da iluminação (4), o espaçador (6) e dois parafusos M4 (5) do kit, e a iluminação da placa de identificação original.
2. Veja a Figura 2. Monte a iluminação (1), o espaçador (2) e a tampa (3) no suporte da placa de identificação (5) na seqüência mostrada e aperte os parafusos (4) com firmeza.
3. Pegue o conjunto soldado de reposicionamento do STT (6), dois parafusos (7) e duas arruelas lisas (8) do kit.
4. Aplique algumas gotas de Loctite 271 – vermelho nas roscas **limpas** do parafuso. Monte o suporte da placa de identificação no conjunto soldado como mostrado e aperte os parafusos com torque de parafuso hexagonal 13,6 N-m (120 lb-pol.).

**NOTA**

Se você usar uma ferramenta metálica para instalar as porcas pretas, proteja o acabamento com um pano ou um papel para evitar danos.

5. Instale, sem apertar, as porcas com pintura preta (9) nos prisioneiros rosqueados em cada lado do conjunto soldado de reposicionamento do STT.
6. Remova os fios e os terminais fêmea da estrutura do conector fêmea de dois pinos da iluminação da placa de identificação. Coloque o conector fêmea de lado para instalação posterior.



**Figura 2. Instalação da iluminação da placa de identificação**

7. Pegue o refletor traseiro (10) do kit.
8. Limpe a área de montagem dos refletores do suporte da placa de identificação com uma mistura de 50 a 70% de álcool isopropílico e 30 a 50% de água destilada. Deixe secar completamente.

**NOTA**

*Para uma boa aderência do refletor no suporte, a temperatura ambiente deve ser de **pelo menos** 16 °C (60 °F).*

9. Remova a película da parte traseira da fita adesiva do refletor. Posicione cuidadosamente o refletor na área de montagem do refletor e pressione com firmeza no lugar. Mantenha o refletor na posição com uma pressão firme por aproximadamente um minuto.

**NOTA**

*Aguarde **PELO MENOS** 24 horas após o aplique do refletor antes de expor a área a lavagem vigorosa, fortes jatos d'água ou condições meteorológicas rigorosas.*

*A força de adesão aumentará até o seu máximo após cerca de 72 horas em temperatura ambiente normal.*

10. Prossiga para **Fiação da lâmpada traseira, para modelos SEM uma lâmpada traseira central.**

## Fiação da lâmpada traseira

### Para modelos SEM uma lâmpada traseira central

1. Remova as lâmpadas do STT das tampas do suporte do pára-lama traseiro de acordo com as instruções do Manual de serviço. Insira, sem apertar, os parafusos compridos através do pára-lama, do suporte e da tampa para manter o pára-lama posicionado. Descarte os suportes da lâmpada do STT (distanciadores).

**NOTA**

*Anote as cores dos fios e os locais das cavidades antes de remover os terminais dos conectores fêmea.*

2. Veja a Figura 3. Remova os fios preto (10), violeta (11) e azul (12) e os terminais fêmea dos conectores fêmea do STT (13). Separe as lâmpadas do STT e os conectores fêmea para instalação posterior.
3. Veja a Figura 7. Pegue três fios **novos**, um preto (10), um violeta (9) e um azul (8) do kit.

**NOTA**

*Se necessário, aplique uma leve camada de sabão líquido, limpador de vidros ou lubrificante de uso geral nas extremidades dos fios. Use uma guia ou um fio-máquina para guiar os fios através do tubo.*

4. Descasque cerca de 25 mm (1 in) de isolamento da extremidade sem terminação de **um** fio, e uma uma guia ou um fio-máquina à extremidade descascada. Passe o fio dentro de um dos prisioneiros rosqueados no conjunto soldado de reposicionamento do STT. Empurre o fio através da junta em Y até que a extremidade da guia ou do fio-máquina saia através da abertura dianteira (E) do tubo. Continue a puxar e a empurrar os fios até que a extremidade do fio com isolamento seja exposta. Remova a guia ou o fio-máquina da extremidade do fio com isolamento.
5. Da mesma forma, retire o isolamento das extremidades dos dois fios restantes e torça as extremidades juntas para formar um laço firme. Una a guia ou o fio-máquina às extremidades descascadas. Passe os fios no mesmo prisioneiro rosqueado até que as extremidades do fio com isolamento sejam expostas na abertura dianteira.
6. Repita os passos 3, 4 e 5 para o outro lado do prisioneiro rosqueado.

**NOTA**

*Se necessário, aplique uma leve camada de sabão líquido, limpador de vidros ou lubrificante de uso geral nas extremidades dos fios da iluminação da placa de identificação e no conduíte. Se necessário, use uma guia ou um fio-máquina para guiar os fios através do tubo.*

7. Veja a Figura 2. Insira os fios e o conduíte da iluminação da placa de identificação (1) no furo retangular (11) do suporte da placa de identificação (5). Veja a Figura 7. Passe os fios e o conduíte no furo (C) do tubo do conjunto soldado de reposicionamento do STT e pressione os fios através da junta em Y (D) no lado esquerdo do tubo até que as extremidades dos fios com isolamento sejam expostas na abertura dianteira.
8. Veja a Figura 3. Insira uma chave de fenda com ponta fina ou uma ferramenta semelhante na ranhura no fundo da lente (2) de uma das lâmpadas do STT e torça para desencaixar a lente da estrutura (1). Pressione a lâmpada (3) para dentro e gire no sentido anti-horário para remover.

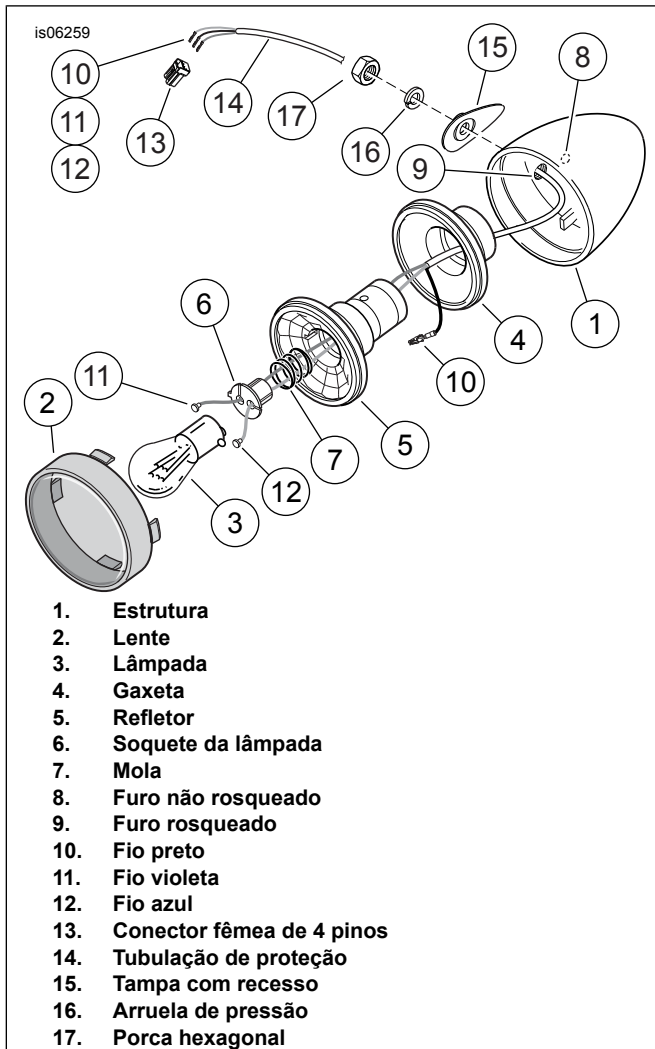


Figura 3. Lâmpadas do freio/traseira/dos pisca-piscas

9. Insira a ferramenta entre a borda externa da gaxeta de borracha (4) e a parte interna da estrutura. Alavanque com cuidado o refletor (5) até que fique livre.
10. Remova o terminal do terra e o fio preto (10) da parte traseira do refletor.

**NOTA**

Anote a localização das cavidades e a cor de cada fio do soquete da lâmpada do refletor (6) antes da remoção. O fio violeta deverá ficar o mais perto possível da lingüeta

de localização no soquete da lâmpada. Os novos fios do kit deverão ser instalados nas mesmas cavidades.

11. Anote a localização e a cor dos dois fios do soquete da lâmpada do refletor. Deslize o soquete da lâmpada do refletor. Remova os fios e os terminais de botão do soquete da lâmpada. Passe a tubulação de proteção (14) com todos os três fios pelo furo sem rosca (8) na estrutura da lâmpada e descarte-a.
12. Repita os passos de 8 a 11 para a lâmpada do STT do lado oposto.

**NOTA**

Certifique-se de que a tampa com rebaixo, a arruela de pressão e a porca tenham sido instaladas com a orientação **exata** e na seqüência mostrada **antes de** passar a fiação através da estrutura do STT.

13. Veja a Figura 7. Coloque uma arruela de pressão (14) em um dos prisioneiros rosqueados do conjunto soldado de reposicionamento do STT. Coloque uma tampa cromada com rebaixo (13), na orientação mostrada, no prisioneiro.
14. Veja a Figura 3. Passe os fios do prisioneiro rosqueado no conjunto soldado de reposicionamento do STT através do furo **rosqueado** (9) na estrutura da lâmpada (1) e no centro da gaxeta de borracha (4).
15. Atarraxe o alojamento da lâmpada sobre o parafuso. Tenha cuidado para que os fios não fiquem torcidos ou danificados à medida que o pino do conjunto soldado e a lâmpada forem montados. Alinhe a tampa com rebaixo sobre os furos e o rebaixo na estrutura da lâmpada. A arruela de pressão se ajusta na parte interna do furo da tampa com recesso. Alinhe a estrutura da lâmpada de modo que a lente aponte aproximadamente para trás. Enquanto mantém a estrutura posicionada, aperte com a mão a porca contra a arruela de pressão.

**NOTA**

Certifique-se de que os fios do STT não sejam pressionados e que a arruela de pressão assente contra a estrutura do STT, não na tampa com rebaixo.

16. Insira o terminal do **novo** fio preto (10) na cavidade na traseira do refletor (5) até que encaixe no lugar. Insira o fio azul (12) e o fio violeta (11) através do centro do refletor (5) e da mola (7), e insira os terminais de botão nas ranhuras e cavidades corretas no soquete da lâmpada do refletor (6).
17. Monte a lâmpada como segue:
  - a. Insira a mola e o soquete da lâmpada novamente no refletor, alinhando a lingüeta no soquete com a ranhura no refletor.
  - b. Assente o conjunto do refletor na gaxeta de borracha, alinhando a lingüeta no refletor com a ranhura na gaxeta.

- c. Instale o conjunto do refletor, alinhando a lingüeta no refletor com a ranhura dentro da lâmpada e deixando cerca de 25 a 50 mm (1 a 2 pol.) de fio dentro da estrutura da lâmpada. Puxe com cuidado os fios individuais na abertura dianteira do conjunto soldado de reposicionamento do STT para remover o excesso de fio da parte interna do tubo.
- d. Usando os polegares das duas mãos, aplique uma pressão uniforme ao redor da borda externa do conjunto do refletor até que assente completamente.
- e. Aplique livremente lubrificante de contato elétrico (H-D peça N.º 99861-02 ou equivalente) nos contatos do soquete do refletor na base da lâmpada. Pressione a lâmpada e gire-a no sentido horário para instalar.
- f. Instale a nova lente na lâmpada e pressione os polegares com cuidado até encaixar no lugar. Gire a lente até a posição da ranhura na parte inferior da lâmpada.

18. Repita os passos de 13 a 17 para a lâmpada do STT do lado oposto.

19. Veja a Figura 7. Pegue a tubulação de proteção (12) do kit e corte-a em dois pedaços com o mesmo comprimento.

**NOTA**

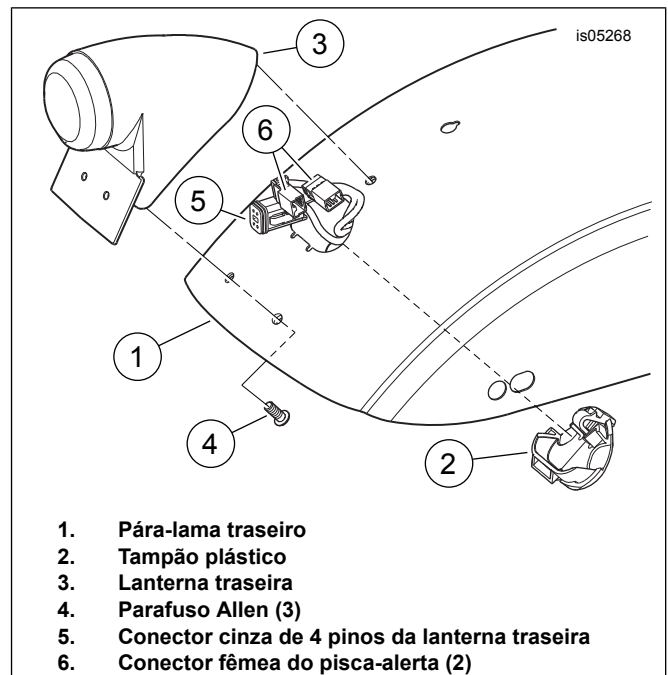
*Se necessário, aplique uma leve camada de sabão líquido, limpador de vidros ou lubrificante de uso geral, na parte interna e externa da tubulação de proteção.*

20. Deslize um pedaço de tubulação de proteção sobre os três fios da lâmpada do STT e na abertura dianteira (E) do conjunto soldado de reposicionamento do STT em cada lado. Continue deslizando a tubulação sobre os fios até que alcance pelo menos a junta em Y ou, preferivelmente, a estrutura do STT da lâmpada.

21. Prossiga para **Instalação do suporte de reposicionamento.**

**Para modelos COM uma lâmpada traseira central e luzes de freio/pisca-piscas VERMELHAS**

1. Veja a Figura 4. Remova o tampão plástico (2) do furo de acesso à lanterna traseira sob o pára-lama traseiro (1).



**Figura 4. Conexões das luzes traseiras**

2. Remova com cuidado os fios da luz de freio/pisca-piscas e os conectores da parte interna da estrutura da lâmpada traseira (3). Remova os fios da luz de freio/pisca-piscas das presilhas sob o pára-lama. Separe os conectores fêmea de 4 pinos da luz de freio/pisca-piscas (6) dos conectores macho do chicote de fios da iluminação traseira.

3. Remova as lâmpadas do freio/dos pisca-piscas das tampas do suporte do pára-lama traseiro de acordo com as instruções do Manual de serviço. Insira, sem apertar, os parafusos compridos através do pára-lama, do suporte e da tampa para manter o pára-lama posicionado. Descarte os suportes das lâmpadas do freio/pisca-piscas traseiros (distanciadores).

**NOTA**

*Anote as cores dos fios e os locais das cavidades antes de remover os terminais dos conectores fêmea.*

4. Veja a Figura 3. Remova os fios preto (10), violeta (11) e azul (12) e os terminais fêmea dos conectores fêmea da luz do freio/pisca-piscas traseiros. Separe as lâmpadas da luz do freio/pisca-piscas e os conectores fêmea para instalação posterior.

5. Veja a Figura 7. Pegue três fios **novos**, um preto (10), um violeta (9) e um azul (8), do kit.

**NOTA**

*Se necessário, aplique uma leve camada de sabão líquido, limpador de vidros ou lubrificante de uso geral nas extremidades dos fios. Use uma guia ou um fio-máquina para guiar os fios através do tubo.*

6. Descasque cerca de 25 mm (1 in) de isolamento da extremidade sem terminação de **um** fio, e uma uma guia ou um fio-máquina à extremidade descascada. Passe o fio dentro de um dos prisioneiros rosqueados no conjunto soldado de reposicionamento do STT. Empurre o fio através da junta em Y até que a extremidade da guia ou do fio-máquina saia através da abertura dianteira (E) do tubo. Continue a puxar e a empurrar os fios até que a extremidade do fio com isolamento seja exposta. Remova a guia ou o fio-máquina da extremidade do fio com isolamento.
7. Retire o isolamento das extremidades dos dois fios restantes da mesma forma e torça as extremidades juntas para formar um laço firme. Una a guia ou o fio-máquina às extremidades descascadas. Passe os fios no mesmo prisioneiro rosqueado até que as extremidades do fio com isolamento sejam expostas na abertura dianteira.
8. Repita os passos 5, 6 e 7 para o outro lado.
9. Veja a Figura 3. Insira uma chave de fenda com ponta fina ou uma ferramenta semelhante na ranhura no fundo da lente (2) de uma das lâmpadas do freio/pisca-piscas traseiros e torça para desencaixar a lente da estrutura (1). Pressione a lâmpada (3) para dentro e gire no sentido anti-horário para remover.
10. Insira a ferramenta entre a borda externa da gaxeta de borracha (4) e a parte interna da estrutura. Alavanque com cuidado o refletor (5) até que fique livre.
11. Remova o terminal do terra e o fio preto (10) da parte traseira do refletor.

**NOTA**

*Anote a localização das cavidades e a cor de cada fio no soquete da lâmpada do refletor (6) antes da remoção. O fio violeta deverá ficar o mais perto possível da lingüeta de localização no soquete da lâmpada. Os novos fios do kit deverão ser instalados nas mesmas cavidades.*

12. Anote a localização e a cor dos dois fios no soquete da lâmpada do refletor. Deslize o soquete da lâmpada do refletor. Remova os fios e os terminais de botão do soquete da lâmpada. Passe a tubulação de proteção (14) com todos os três fios pelo furo sem rosca (8) na estrutura da lâmpada e descarte-a.
13. Repita os passos de 9 a 12 para a luz de freio/pisca-piscas do lado oposto.

**NOTA**

*Certifique-se de que a tampa com rebaixo, a arruela de pressão e a porca tenham sido instaladas com a orientação **exata** e na seqüência mostrada **antes de** passar a fiação através da estrutura da luz do freio/pisca-piscas traseiros.*

14. Veja a Figura 7. Coloque uma arruela de pressão (14) em um dos prisioneiros rosqueados do conjunto soldado de reposicionamento da luz de freio/pisca-piscas. Coloque uma tampa cromada com rebaixo (13), na orientação mostrada, no prisioneiro.

15. Veja a Figura 3. Passe os fios do prisioneiro rosqueado no conjunto soldado de reposicionamento do freio/pisca-piscas traseiros através do furo **rosqueado** (9) na estrutura da lâmpada (1) e no centro da gaxeta de borracha (4).
16. Atraxe o alojamento da lâmpada sobre o parafuso. Tenha cuidado para que os fios não fiquem torcidos ou danificados à medida que o pino do conjunto soldado e a lâmpada forem montados. Alinhe a tampa com rebaixo sobre os furos e o rebaixo na estrutura da lâmpada. A arruela de pressão se ajusta na parte interna do furo da tampa com recesso. Alinhe a estrutura da lâmpada de modo que a lente aponte aproximadamente para trás. Enquanto mantém a estrutura posicionada, aperte com a mão a porca contra a arruela de pressão.

**NOTA**

*Certifique-se de que os fios do freio/pisca-pisca não sejam pressionados e que a arruela de pressão assente contra a estrutura do pisca-pisca, não na tampa com rebaixo.*

17. Insira o terminal do **novo** fio preto (10) na cavidade na traseira do refletor (5) até que encaixe no lugar. Insira o fio azul (12) e o fio violeta (11) através do centro do refletor (5) e da mola (7), e insira os terminais de botão nas ranhuras e cavidades corretas no soquete da lâmpada do refletor (6).
18. Monte a lâmpada como segue:
  - a. Insira a mola e o soquete da lâmpada novamente no refletor, alinhando a lingüeta no soquete com a ranhura no refletor.
  - b. Assente o conjunto do refletor na gaxeta de borracha, alinhando a lingüeta no refletor com a ranhura na gaxeta.
  - c. Instale o conjunto do refletor, alinhando a lingüeta no refletor com a ranhura dentro da lâmpada e deixando cerca de 25 a 50 mm (1 a 2 pol.) de fio dentro da estrutura da lâmpada. Puxe com cuidado os fios individuais na abertura dianteira no conjunto soldado de reposicionamento da luz do freio/pisca-piscas para remover o excesso de fio da parte interna do tubo.
  - d. Usando o polegar das duas mãos, aplique uma pressão uniforme ao redor da borda externa do conjunto do refletor até que assente completamente.
  - e. Aplique livremente lubrificante de contato elétrico (H-D peça N.º 99861-02 ou equivalente) nos contatos do soquete do refletor na base da lâmpada. Pressione a lâmpada e gire-a no sentido horário para instalar.
  - f. Instale a nova lente na lâmpada e pressione os polegares com cuidado até encaixar no lugar. Gire a lente até a posição da ranhura na parte inferior da lâmpada.
19. Repita os passos de 14 a 18 para o pisca-pisca do lado oposto.

20. Veja a Figura 7. Pegue a tubulação de proteção (12) do kit e corte-a em dois pedaços com o mesmo comprimento.

**NOTA**

*Se necessário, aplique uma leve camada de sabão líquido, limpador de vidros ou lubrificante de uso geral na parte interna e externa da tubulação de proteção.*

21. Deslize um pedaço de tubulação de proteção sobre os três fios das lâmpadas da luz do freio/ pisca-pisca e na abertura dianteira (E) no conjunto soldado de reposicionamento do freio/pisca-piscas traseiros em cada lado. Continue deslizando a tubulação sobre os fios até que alcance pelo menos a junta em Y ou, preferivelmente, a estrutura das lâmpadas da luz do freio/pisca-piscas traseiros.

22. Prossiga para **Instalação do suporte de reposicionamento.**

### **Para modelos COM uma lâmpada traseira central e luzes de freio/pisca-piscas ÂMBAR**

1. Veja a Figura 4. Remova o tampão plástico (2) do furo de acesso à lanterna traseira sob o pára-lama traseiro (1).
2. Remova com cuidado os fios do pisca-pisca e os conectores da parte interna da estrutura da lâmpada traseira (3). Remova os fios do pisca-pisca das presilhas sob o pára-lama. Separe os conectores fêmea de 4 pinos do pisca-pisca dos conectores macho do chicote de fios da iluminação traseira (6).
3. Remova as lâmpadas dos pisca-piscas das tampas do suporte do pára-lama traseiro de acordo com as instruções do Manual de serviço. Insira, sem apertar, os parafusos compridos através do pára-lama, do suporte e da tampa para manter o pára-lama posicionado. Descarte os suportes das lâmpadas dos pisca-piscas (distanciadores).

**NOTA**

*Anote as cores dos fios e os locais das cavidades antes de remover os terminais dos conectores fêmea.*

4. Veja a Figura 5. Remova os fios preto (10) e azul (11) e os terminais fêmea dos conectores fêmea dos pisca-piscas. Separe os pisca-piscas e os conectores fêmea para instalação posterior.
5. Veja a Figura 7. Pegue dois fios **novos** com terminação, um preto (10) e um azul (8), do kit. Os dois fios violeta (9) podem ser descartados.

**NOTA**

*Se necessário, aplique uma leve camada de sabão líquido, limpador de vidros ou lubrificante de uso geral nas extremidades dos fios. Use uma guia ou um fio-máquina para guiar os fios através do tubo.*

6. Descasque cerca de 25 mm (1 in) de isolamento da extremidade sem terminação de **um** fio, e uma uma guia ou um fio-máquina à extremidade descascada. Passe o fio dentro de um dos prisioneiros rosqueados no conjunto soldado de reposicionamento do pisca-pisca. Pressione o fio através a junta em Y até que a extremidade da guia ou do fio-máquina saia através da abertura dianteira (E) do tubo. Continue a puxar e a empurrar os fios até que a extremidade do fio com isolamento seja exposta. Remova a guia ou o fio-máquina da extremidade do fio com isolamento.
7. Da mesma forma, retire o isolamento da extremidade do fio restante. Una a guia ou o fio-máquina à extremidade descascada. Passe os fios no mesmo prisioneiro rosqueado até que a extremidade do fio com isolamento seja exposta na abertura dianteira.
8. Repita os passos 5, 6 e 7 para o outro lado.
9. Veja a Figura 5. Insira uma chave de fenda com ponta fina ou uma ferramenta semelhante na ranhura no fundo da lente (2) de uma das lâmpadas do pisca-pisca e torça para desencaixar a lente da estrutura (1). Pressione a lâmpada (3) para dentro e gire no sentido anti-horário para remover.
10. Insira a ferramenta entre a borda externa da gaxeta de borracha (4) e a parte interna da estrutura. Alavanque com cuidado o refletor (5) até que fique livre.

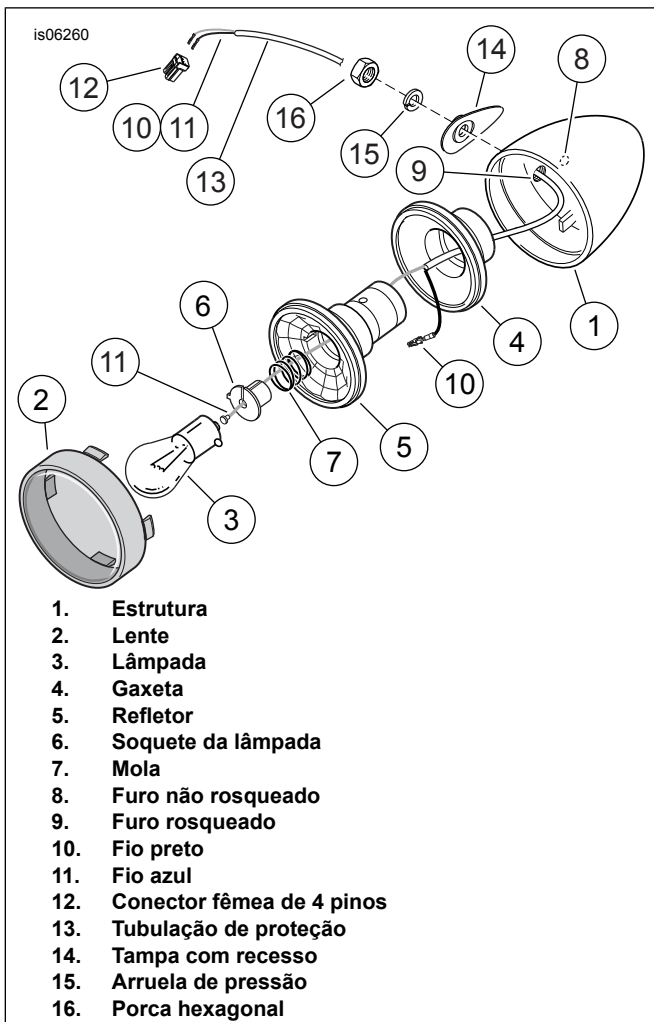


Figura 5. Lâmpada dos pisca-piscas

11. Remova o terminal do terra e o fio preto (10) da parte traseira do refletor.
12. Deslize o soquete da lâmpada do refletor. Remova o fio e o terminal de botão do soquete da lâmpada. Passe a tubulação de proteção (13) com ambos os fios pelo furo sem rosca (8) na estrutura da lâmpada e descarte-a.
13. Repita os passos de 9 a 12 para o pisca-pisca do lado oposto.

**NOTA**

*Certifique-se de que a tampa com rebaixo, a arruela de pressão e a porca tenham sido instaladas com a orientação exata e na seqüência mostrada antes de passar a fiação através da estrutura do pisca-pisca.*

*Se você usar pisca-piscas acessórios P&A específicos para cada lado, certifique-se de que o pisca-pisca seja instalado no lado correto.*

14. Veja a Figura 7. Coloque uma arruela de pressão (14) em um dos prisioneiros rosqueados no conjunto soldado de reposicionamento do pisca-pisca. Coloque uma tampa cromada com rebaixo (13), na orientação mostrada, no prisioneiro.

15. Veja a Figura 5. Passe os fios do prisioneiro rosqueado no conjunto soldado de reposicionamento do pisca-pisca através do furo **rosqueado** (9) na estrutura da lâmpada (1) e no centro da gaxeta de borracha (4).

16. Atarraxe o alojamento da lâmpada sobre o parafuso. Tenha cuidado para que os fios não fiquem torcidos ou danificados à medida que o pino do conjunto soldado e a lâmpada forem montados. Alinhe a tampa com rebaixo sobre os furos e o rebaixo na estrutura da lâmpada. A arruela de pressão se ajusta na parte interna do furo da tampa com recesso. Alinhe a estrutura da lâmpada de modo que a lente aponte aproximadamente para trás. Enquanto mantém a estrutura posicionada, aperte com a mão a porca contra a arruela de pressão.

**NOTA**

*Certifique-se de que os fios do pisca-pisca não sejam pressionados e que a arruela de pressão assente contra a estrutura do pisca-pisca, não na tampa com rebaixo.*

17. Insira o terminal do **novo** fio preto (10) na cavidade na traseira do refletor (5) até que encaixe no lugar. Passe o fio azul (11) através do centro do refletor (5) e da mola (7), e insira o terminal de botão na ranhura e a cavidade no soquete da lâmpada do refletor (6).

18. Monte a lâmpada como segue:

- a. Insira a mola e o soquete da lâmpada novamente no refletor, alinhando a lingüeta no soquete com a ranhura no refletor.
- b. Assente o conjunto do refletor na gaxeta de borracha, alinhando a lingüeta no refletor com a ranhura na gaxeta.
- c. Instale o conjunto do refletor, alinhando a lingüeta no refletor com a ranhura dentro da lâmpada e deixando cerca de 25 a 50 mm (1 a 2 pol.) de fio dentro da estrutura da lâmpada. Puxe com cuidado os fios individuais na abertura dianteira no conjunto soldado de reposicionamento do pisca-pisca para remover o excesso de fio da parte interna do tubo.
- d. Usando os polegares das duas mãos, aplique uma pressão uniforme ao redor da borda externa do conjunto do refletor até que assente completamente.
- e. Aplique livremente lubrificante de contato elétrico (H-D peça N.º 99861-02 ou equivalente) no contato do soquete do refletor e na base da lâmpada. Pressione a lâmpada e gire-a no sentido horário para instalar.
- f. Instale a nova lente na lâmpada e pressione os polegares com cuidado até encaixar no lugar. Gire a lente até a posição da ranhura na parte inferior da lâmpada.

19. Repita os passos de 14 a 18 para o pisca-pisca dianteiro do lado oposto.

20. Veja a Figura 7. Pegue a tubulação de proteção (12) do kit e corte-a em dois pedaços com o mesmo comprimento.



### NOTA

Se necessário, aplique uma leve camada de sabão líquido, limpador de vidros ou lubrificante de uso geral, na parte interna e externa da tubulação de proteção.

21. Deslize um pedaço de tubulação de proteção sobre os dois fios da lâmpada do pisca-pisca e na abertura dianteira (E) no conjunto soldado de reposicionamento do pisca-pisca em cada lado. Continue deslizando a tubulação sobre os fios até que alcance pelo menos a junta em Y ou, preferivelmente, a estrutura das lâmpadas do pisca-pisca.
22. Prossiga para **Instalação do suporte de reposicionamento**.

## Instalação do suporte de reposicionamento

### NOTA

Para manter o alinhamento do pára-lama, execute os passos a seguir em um lado do veículo antes de continuar no outro lado.

1. Veja a Figura 6. **Em um lado do veículo**, remova e descarte o parafuso TORX® (1) que fixa a tampa do suporte do pára-lama, o espaçador (2), a sissy bar, o pára-lama traseiro e o suporte de montagem (3) no suporte do pára-lama. Remova o parafuso comprido inserido sem apertar anteriormente para manter a parte traseira do pára-lama posicionada. Anote a posição e a orientação do canal plástico do fio (4) no suporte. Remova com cuidado o canal do suporte.

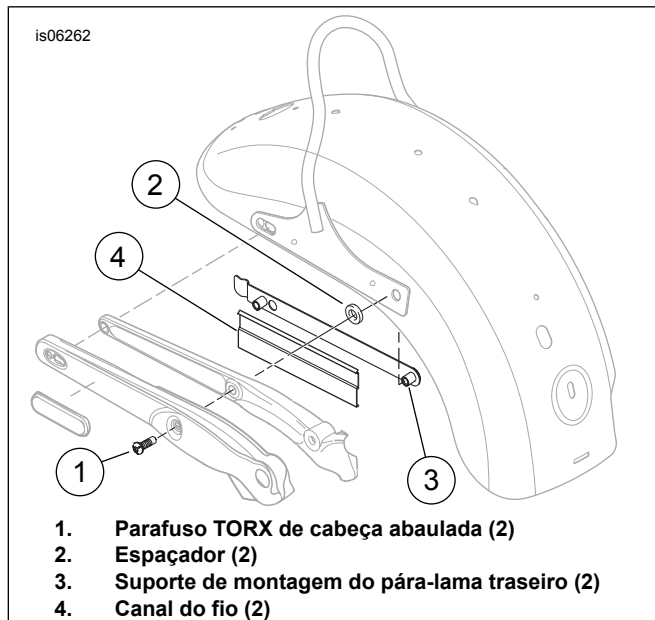


Figura 6. Pára-lama traseiro (FXDWG)

2. Pegue um **novo** suporte de montagem do pára-lama traseiro (3) **deste** kit e as ferragens de montagem do pára-lama do kit do **alforje**. Encaixe o canal da fiação no novo suporte na mesma posição e orientação do original.

### NOTA

Os suportes de montagem originais do pára-lama traseiro e todos os suportes de montagem do pára-lama incluídos **no kit do alforje** podem ser descartados.

3. Siga as instruções do kit do alforje para instalar a **frente** do novo suporte no pára-lama traseiro, a sissy bar, o espaçador, o suporte do pára-lama e a tampa, mas não aperte totalmente por enquanto.
4. Pegue o conjunto da lâmpada e do suporte de reposicionamento do procedimento anterior, e as ferragens de montagem traseira do pára-lama do **kit do alforje**. Posicione o suporte de reposicionamento sobre as tampas do suporte do pára-lama, alinhando os furos. Deixe os fios das lâmpadas, em ambos os lados, e os fios da iluminação da placa de identificação, no lado esquerdo, pendurados entre o suporte de reposicionamento e os suportes do pára-lama.
5. Oriente os fios **somente deste lado** debaixo da borda do pára-lama e dos suportes do pára-lama. Pegue os fios entre a parte interna do pára-lama e o suporte de montagem do pára-lama traseiro atrás do ponto de montagem traseiro. Não puxe os fios com força contra as bordas do pára-lama ou a capa do suporte do pára-lama.
6. Siga as instruções do kit do alforje para instalar a parte traseira do suporte de reposicionamento **somente deste lado** no suporte e na tampa do pára-lama, na sissy bar, no pára-lama traseiro e no novo suporte de montagem do pára-lama traseiro, mas não aperte totalmente por enquanto.
7. Repita os passos 1, 2 e 3 no lado oposto do veículo. Repita os passos 5 e 6 para o lado oposto do veículo.
8. Prossiga para **Conexão da fiação da lâmpada traseira com o veículo**.

## Conexão da fiação da lâmpada traseira com o veículo

### Para modelos SEM uma lâmpada traseira central

1. Veja a Figura 6. Oriente a fiação para a frente atrás dos canais da fiação (4) em cada lado do veículo e através do furo da fiação no pára-lama no módulo STT na área embaixo do assento.
2. Corte o comprimento dos fios e do conduíte em excesso, deixando um comprimento suficiente para conectar confortavelmente ao módulo. Consulte as anotações feitas durante os passos de remoção, o diagrama da fiação e a seção CONECTORES ELÉTRICOS AMP do Manual de serviço para instalar os terminais fêmea e os fios das lâmpadas do STT e da iluminação da placa de identificação nas cavidades corretas dos conectores fêmea de quatro pinos direito [18B] e esquerdo [19B] STT e o conector fêmea de dois pinos da lâmpada da placa de identificação [93B].

### NOTA

O conector do lado esquerdo do módulo SST tem um fio violeta/branco. O conector do lado direito tem um fio marrom/branco.

3. Conecte os conectores fêmea de quatro pinos das lâmpadas do módulo STT nos conectores macho corretos (esquerdo ou direito) do módulo STT.

4. Prossiga para **Retorno para serviço**.

## Para modelos COM uma lâmpada traseira central

1. Oriente a fiação das lâmpadas da luz de freio/pisca-piscas para cima na parte interna do pára-lama na lâmpada traseira central. Corte o comprimento em excesso dos fios e do conduíte, deixando fio suficiente para conectar confortavelmente no chicote de fios da iluminação traseira que vem do conduíte do pára-lama.
2. Consulte as anotações feitas durante os passos de remoção, o diagrama da fiação e a seção CONECTORES ELÉTRICOS AMP do Manual de serviço para instalar os terminais fêmea e os fios das lâmpadas da luz de freio/pisca-piscas nas cavidades corretas dos conectores fêmea de quatro pinos das lâmpadas da luz de freio/pisca-piscas direito [18B] e esquerdo [19B].

### NOTA

*O conector do chicote de fios lado esquerdo da iluminação traseira tem um fio violeta. O conector do lado direito tem um fio marrom.*

3. Conecte os conectores fêmea de quatro pinos das lâmpadas da luz de freio/pisca-piscas nos conectores macho corretos (esquerdo ou direito) no chicote de fios da iluminação traseira.
4. Pressione suavemente os fios e os conectores da luz de freio/pisca-piscas, junto com o conector cinza de quatro pinos da lâmpada traseira central na cavidade da parte interna da estrutura da lâmpada traseira. Instale o tampão plástico no furo de acesso à lâmpada traseira no pára-lama traseiro.
5. Capture os fios do pisca-pisca embaixo das presilhas nas laterais do suporte de reforço na parte inferior do pára-lama e na parte traseira do suporte de montagem traseiro do pára-lama. Ajuste a orientação dos fios se for necessário.
  - a. Não puxe os fios da luz de freio/pisca-piscas com força contra as bordas do pára-lama ou a capa do suporte do pára-lama.
  - b. Certifique-se de que não existam fios soltos no compartimento da roda.

6. Instale o suporte da placa de identificação na estrutura da lâmpada traseira com os três parafusos removidos anteriormente. Aperte os parafusos com torque de parafuso Allen 3,4 a 4,5 N·m (30 a 40 lb·pol.).

7. Prossiga para **Retorno para serviço**.

## Retorno para serviço

1. Alinhe as estruturas do pisca-pisca de forma que as lentes fiquem apontadas para trás em linha reta para uma visibilidade apropriada. Enquanto segura as estruturas do pisca-pisca na posição, aperte as porcas hexagonais e as arruelas de pressão contra as estruturas (não na tampa com rebaixo) com torque de porca hexagonal 11 a 14 N·m (96 a 120 lb·pol.).
2. Verifique se o interruptor/chave da ignição está virado para a posição de desligado (OFF). Aplique uma camada leve de vaselina ou material retardador de corrosão no terminal negativo da bateria. Consulte o Manual de serviço para conectar o cabo negativo da bateria.

### ▲ ATENÇÃO

**Depois de instalar o assento, puxe-o para cima para certificar-se de que esteja travado na posição certa. Ao dirigir, um assento solto pode se deslocar, causando perda de controle, o que poderá resultar em morte ou lesões graves. (00070b)**

3. Consulte o Manual de serviço e siga as instruções fornecidas para instalar o assento.

### ▲ ATENÇÃO

**Certifique-se de que todas as luzes e interruptores funcionem adequadamente antes de operar a motocicleta. Uma baixa visibilidade do motociclista poderá resultar em morte ou lesões graves. (00316a)**

4. Verifique o funcionamento correto da iluminação traseira.

## PEÇAS DE REPOSIÇÃO

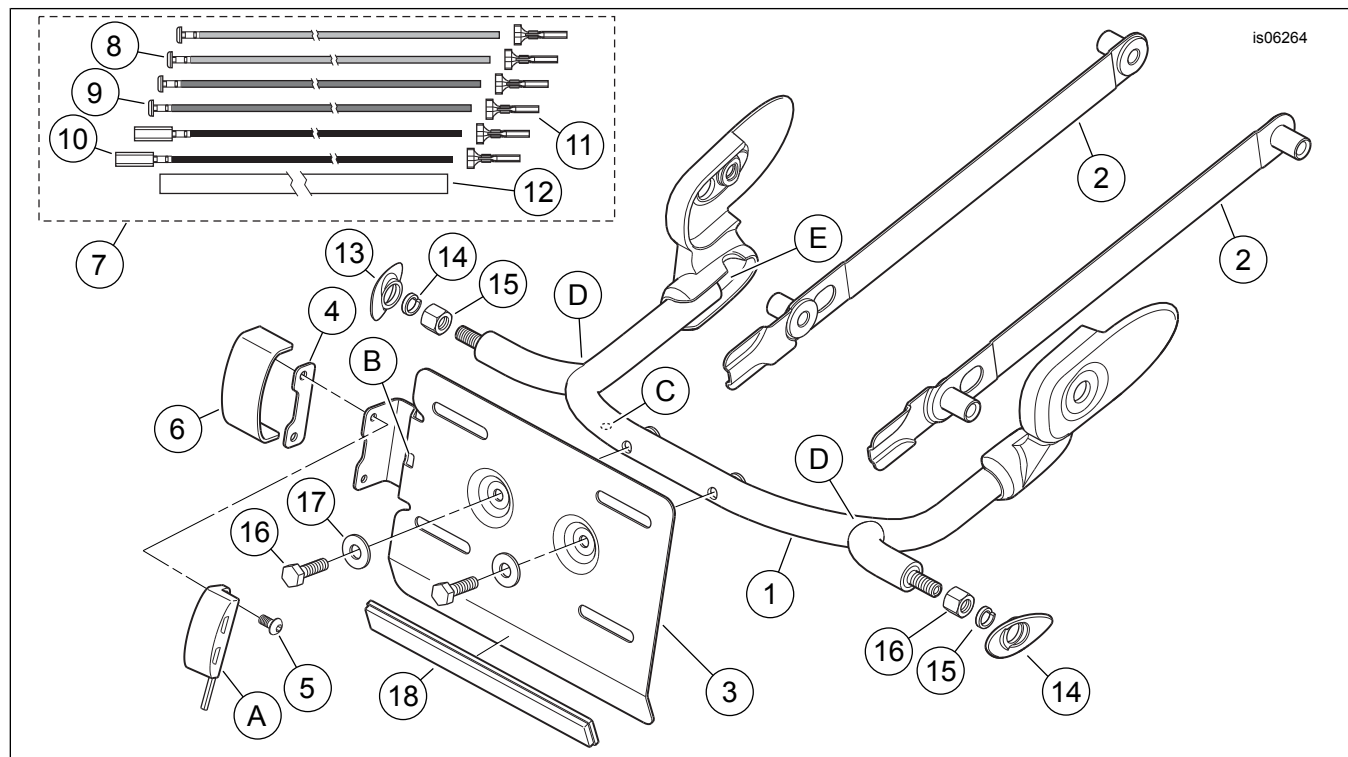


Figura 7. Peças de reposição, kit de reposicionamento da luz de freio/pisca-pisca traseiro Dyna

Tabela 1. Peças de reposição

Item	Descrição (quantidade)	Peça N.º
1	Conjunto soldado de reposicionamento do STT/pisca-pisca	Não é vendido separadamente
2	Suporte de montagem do pára-lama traseiro (2)	60937-10
3	Suporte, placa de identificação	Não é vendido separadamente
4	Tampa, iluminação da placa de identificação do veículo	Não é vendida separadamente
5	Parafuso Allen, M4-0,7 x 8 mm (0,31 pol.) de comprimento (2)	Não é vendido separadamente
6	Espaçador, iluminação da placa de identificação	Não é vendido separadamente
7	Componentes do chicote de fios, pisca-pisca (inclui os itens de 8 a 12)	Não são vendidos separadamente
8	• Fio, azul, com terminal de botão em uma extremidade (2)	Não é vendido separadamente
9	• Fio, violeta, com terminal de botão em uma extremidade (2)	Não é vendido separadamente
10	• Fio, preto, com conector liso em uma extremidade (2)	Não é vendido separadamente
11	• Terminal fêmea (6)	72991-01
12	• Tubulação de proteção (2)	Não é vendida separadamente
13	Tampa com rebaixo, estrutura do pisca-pisca, cromada (2)	68028-03
14	Arruela de pressão, mola helicoidal, DI 8 mm (5/16 pol.) (2)	7042
15	Porca hexagonal, preta, 5/16-18 (2)	Não é vendida separadamente
16	Parafuso, hexagonal, 22 mm de comprimento (1/4-20 x 7/8 pol.) (2)	3802W
17	Arruela lisa (2)	6235
18	Refletor (traseiro), vermelho	59988-72A
<b>Itens mencionados no texto, mas não incluídos no kit:</b>		
A	Equipamento original (OE) da iluminação da placa de identificação do veículo	
B	Furo quadrado no suporte da placa de identificação	
C	Furo no tubo do conjunto soldado de reposicionamento do TSS/pisca-pisca	
D	Junta em Y (2)	
E	Extremidade dianteira esquerda do tubo do conjunto soldado de reposicionamento do TSS/pisca-pisca	