



# INSTRUCCIONES

J04413

2007-10-08



## KIT DE CONTROLES DE ALCANCE EXTENDIDO SOFTAIL

### GENERALIDADES

#### Kit número

49171-08, cromado; 49223-08, negro

#### Modelos

Para obtener información de la adaptación a los diferentes modelos, vea el catálogo de venta al detalle de P&A (piezas y accesorios) o la sección piezas y accesorios de [www.harley-davidson.com](http://www.harley-davidson.com) (inglés solamente).

#### Piezas adicionales

##### NOTA

Estos kits **NO** pueden usarse con los siguientes accesorios:

- Protector del motor (número de pieza 49200-07)
- Cubierta de la bomba trasera (número de pieza 45665-01)

Además de las piezas del kit, también se necesita fijatornillos y sellador LOCTITE® 243 (azul) (número de pieza 99642-97), grasa para cojinetes de ruedas Harley-Davidson (número de pieza 99855-80) y líquido de frenos con silicona DOT 5 (número de pieza 99902-77).

Este kit requiere la compra por separado del Kit de línea de freno de alcance extendido (número de pieza 44970-07 ó 44792-08).

Para obtener los números de piezas de los accesorios y kits vea a su concesionario Harley-Davidson local, [www.harley-davidson.com](http://www.harley-davidson.com) o su catálogo de piezas y accesorios genuinos para motor Harley-Davidson.

##### NOTA

Esta hoja de instrucciones hace referencia a la información del Manual de servicio. Para esta instalación se requiere un Manual de servicio para su modelo de motocicleta, el cual está disponible en un concesionario Harley-Davidson.

#### ⚠ ADVERTENCIA

La seguridad del motociclista y del pasajero dependen de la instalación correcta de este kit. Use los procedimientos correspondientes en el Manual de servicio. Si el procedimiento no está dentro de sus capacidades o no tiene las herramientas correctas, pida a un concesionario Harley-Davidson que realice la instalación. La instalación incorrecta de este kit podría causar la muerte o lesiones graves. (00333b)

### Contenido del kit

Vea la Figura 9 y la Tabla 1.

### PREPARACIÓN DE LA MOTOCICLETA

1. Para los modelos equipados con alforjas: Quite las alforjas de acuerdo con las instrucciones en el Manual de servicio.
2. Quite el asiento siguiendo las instrucciones en el Manual del propietario.

#### ⚠ ADVERTENCIA

Para evitar el arranque accidental del vehículo, lo que puede ser la causa de muerte o de lesiones graves, desconecte el cable negativo (-) de la batería antes de continuar. (00048a)

3. Desconecte el cable negativo de la batería.
4. Asegure la motocicleta en posición vertical.

##### NOTA

Este kit no es compatible con los protectores del motor.

5. Si está instalado el protector del motor, desmóntelo y deséchelo.



## LADO IZQUIERDO

### Extracción de componentes

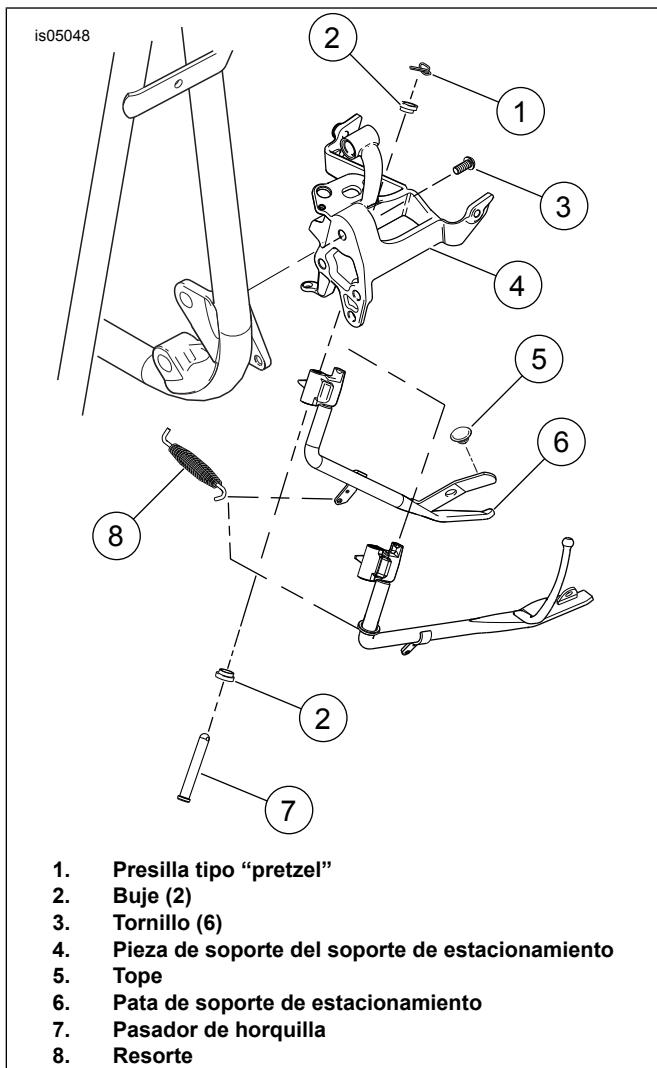


Figura 1. Soporte de estacionamiento

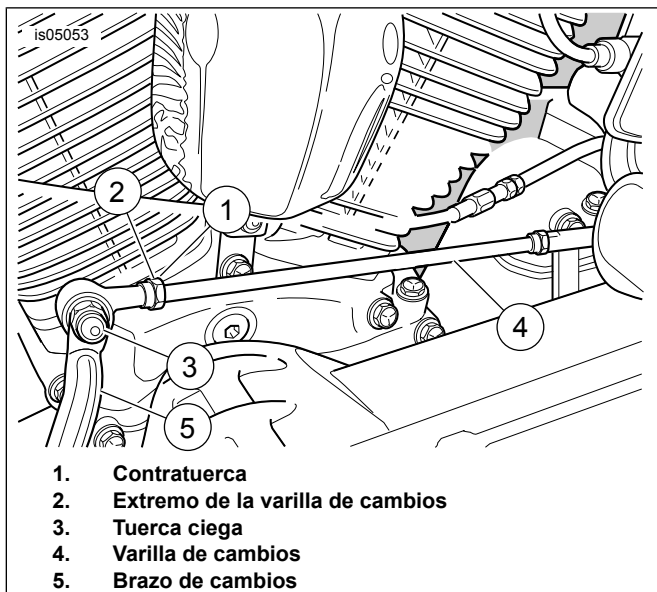


Figura 2. Varillaje de cambios

1. **Para los vehículos HDI:** Quite el soporte del control de pie del lado izquierdo y el sensor del soporte de estacionamiento, el soporte de estacionamiento y el resorte, la varillaje de cambios, la palanca de cambios y el taco apoyapiés siguiendo las instrucciones en el Manual de servicio. **Para todos los demás modelos:** Quite el soporte del control de pie del lado izquierdo, el soporte de estacionamiento y el resorte, el varillaje de cambios, la palanca de cambios y el taco apoyapiés siguiendo las instrucciones en el Manual de servicio.

#### NOTA

Las dos mangas de los cojinetes permanecerán adentro de la pieza de soporte del apoyapiés. La pieza de soporte de los controles extendidos del kit incluirán dos mangas presionadas dentro del diámetro interior del soporte del brazo de la palanca de cambios.

2. Quite los extremos de la varilla y las contratuercas de la varilla de cambios. Guarde los extremos de las varillas y las contratuercas para la instalación.

### Instalación de componentes

1. Vea la Figura 9. Seleccione el conjunto de montaje de cambios (6), los o-rings (5), la arandela de nylon (4) y la varilla de cambios (1) del kit.
2. Instale el brazo de cambios y los o-rings **nuevos** en la pieza de soporte.
3. Aplique fijatornillos y sellador LOCTITE 243 a los tres tornillos de montaje y monte la pieza de soporte de cambios con el brazo de cambios a la estructura. Apriete los tornillos de montaje a 33,9–40,7 N·m (25–30 ft-lbs).
4. Aplique lubricante antiferrador LOCTITE Anti-Seize al eje del soporte de estacionamiento.
5. Instale el soporte de estacionamiento siguiendo las instrucciones en el Manual de servicio. **Para los vehículos HDI:** Instale el sensor del soporte de estacionamiento.

#### NOTA

Vea la Figura 1. Asegure el gancho del resorte (9) está instalado para que el gancho delantero esté hacia arriba y el gancho trasero esté hacia abajo cuando esté retraído el soporte de estacionamiento.

#### ▲ ADVERTENCIA

El soporte de estacionamiento se bloquea cuando está completamente hacia adelante (abajo) con el peso del vehículo apoyado sobre él. Si el soporte de estacionamiento no está colocado completamente hacia adelante (abajo) con el peso del vehículo apoyado sobre él, el vehículo puede caer y causar la muerte o lesiones graves. (00006a)

6. Compruebe que el soporte de estacionamiento funcione correctamente.
7. Arme la varilla de cambios del kit con los extremos y las contratuercas originales de la varilla.

8. Enrosque la varilla de cambios en la palanca de la varilla de la palanca de cambios en la transmisión y ajuste los extremos de la varilla de cambios de acuerdo con la postura del motociclista. Apriete las contratueras a 9–13,5 N·m (80–120 in-lbs).
9. Instale la varilla de cambios en el brazo de cambios con la arandela y la tuerca ciega. Apriete la tuerca ciega a 10,2–12,4 N·m (90–110 in-lbs).
10. Instale la arandela de nylon y la palanca de cambios sobre el eje del brazo de cambios. Apriete el perno de la abrazadera a 24–30 N·m (18–22 ft-lbs).
11. Instale el apoyapiés con el perno, la arandela de presión y la tuerca de seguridad. Apriete la tuerca de seguridad, permitiendo que se doble el apoyapiés.

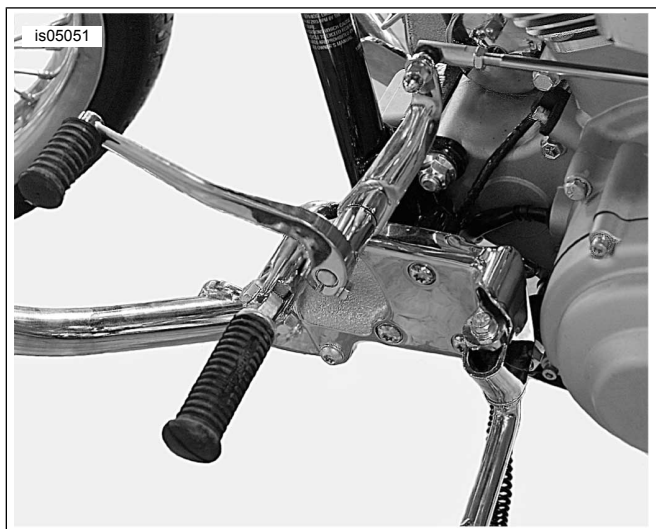
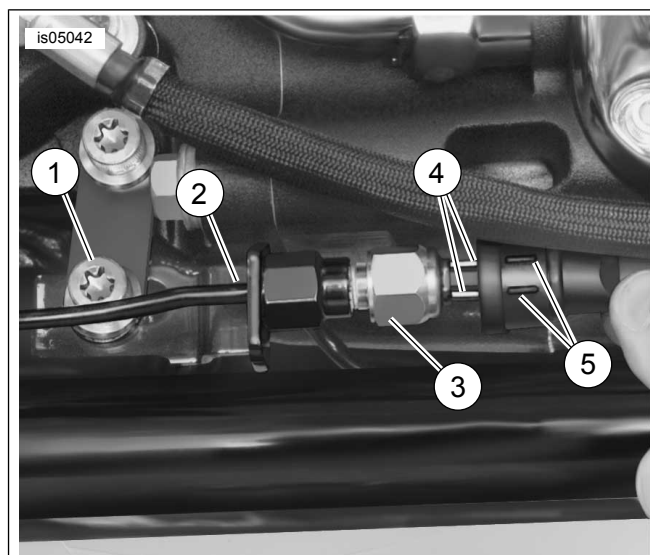


Figura 3. Controles de alcance extendido, lado izquierdo (en el kit no se incluye el protector del motor)

## LADO DERECHO

### Extracción de componentes

1. Quite el soporte del control de pie del lado derecho, la línea del freno trasero, la palanca del freno trasero, la bomba trasera y el taco apoyapiés siguiendo las instrucciones en el Manual de servicio.



1. Sujetador de montaje de la línea del freno trasero
2. Línea del freno trasero
3. Interruptor de la luz de parada
4. Terminales
5. Marcas de alineación

Figura 4. Pieza de soporte de la línea del freno e interruptor de la luz de parada

2. Vea la Figura 4. Tire de los conectores del cable conductor y desconecte el interruptor de la luz de parada (3).

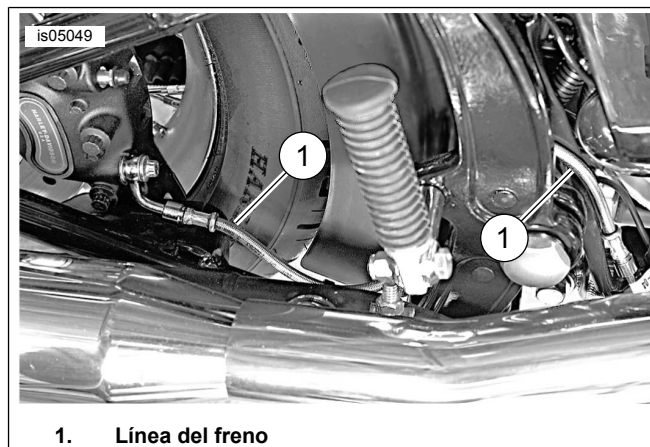
### AVISO

Quite los componentes de la línea del freno con cuidado. El daño a las superficies de asentamiento puede causar fugas. (00320a)

### ⚠ ADVERTENCIA

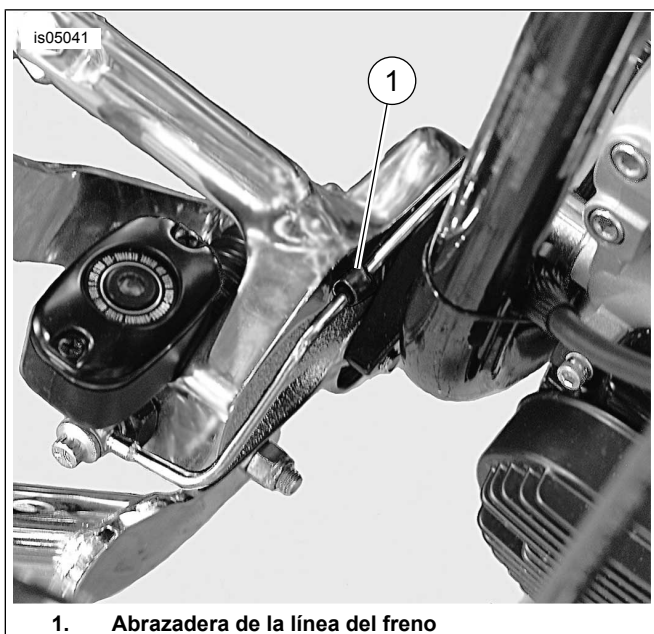
Asegúrese de que no haya lubricante ni fluidos en los neumáticos, las ruedas o los frenos al cambiar los fluidos. Se puede afectar la tracción de la motocicleta lo que sería la causa de la pérdida de control de esta, de muerte o de lesiones graves. (00047d)

3. Extraiga la línea del freno siguiendo las instrucciones en el Manual de servicio.



1. Línea del freno

Figura 5. Colocación de la línea del freno



1. Abrazadera de la línea del freno

Figura 6. Abrazadera de la línea del freno

### Instalación de componentes

1. Instale el soporte del control de pie del lado derecho, la palanca del freno trasero, la bomba trasera y el taco apoyapiés siguiendo las instrucciones en el Manual de servicio.



1. Ubicaciones de la correa de cables

Figura 7. Ubicación de la correa de cables

2. Instale la línea del freno trasero y el interruptor de la luz de parada siguiendo las instrucciones en el kit separado de la línea del freno.
3. Vea la Figura 5. Pase la sección de cable trenzado sobre el pivote y la presilla de la horquilla trasera y sujételo al tubo inferior de la horquilla trasera en la ubicación original. Verifique que la línea del freno corra a lo largo de la parte trasera de la pieza de soporte de la palanca del freno y que la línea del freno no roce contra ninguna parte de la pieza de soporte.

#### ▲ ADVERTENCIA

Use siempre alcohol desnaturalizado para limpiar los componentes del sistema de frenos. No use solventes con base mineral (tales como gasolina o diluyente de pintura), los cuales causarán el deterioro de las piezas de caucho, aun después del armado. El deterioro de los componentes puede ocasionar la falla del freno y causar la muerte o lesiones graves. (00291a)

4. Vea la Figura 6. Instale la abrazadera alrededor de la línea del freno siguiendo las instrucciones en el kit de la línea del freno.
5. Vea la Figura 7. Instale las correas de cables en las ubicaciones (1).



Figura 8. Controles de alcance extendido, lado derecho (en el kit no se incluye el protector del motor)

## PURGA DEL FRENO TRASERO

### ⚠ ADVERTENCIA

Asegúrese de que no haya lubricante ni fluidos en los neumáticos, las ruedas o los frenos al cambiar los fluidos. Se puede afectar la tracción de la motocicleta lo que sería la causa de la pérdida de control de esta, de muerte o de lesiones graves. (00047d)

1. Compruebe el nivel del líquido de frenos y vuelva a llenar si es necesario siguiendo las instrucciones en el Manual del propietario.

#### NOTA

*Puede usarse un equipo de presión tipo cámara de aire para líquido de frenos hidráulicos para llenar la bomba del freno a través de la válvula de purga. Quite la cubierta del depósito de la bomba para que el sistema no pueda presurizarse. No use el equipo de purga a presión cuando el sistema hidráulico esté sellado con la cubierta del depósito de la bomba y la junta en su lugar.*

### ⚠ ATENCIÓN

El contacto directo del líquido de frenos DOT 5 con los ojos puede causar irritación, inflamación y enrojecimiento. Evite el contacto con los ojos. En caso de contacto directo, enjuague los ojos con agua abundante y busque atención médica inmediata. La ingestión de cantidades abundantes de líquido de frenos DOT 5 puede causar problemas digestivos. En caso de ingestión, busque atención médica. Utilícelo en un área con buena ventilación. **MANTÉNGALO FUERA DEL ALCANCE DE LOS NIÑOS.** (00144b)

2. Purgue los frenos siguiendo las instrucciones en el Manual de servicio.

## VUELTA AL SERVICIO

1. Para los modelos equipados con alforjas: Instale las alforjas siguiendo las instrucciones en el Manual de servicio.
2. Conecte el cable negativo de la batería.

### ⚠ ADVERTENCIA

Después de instalar el asiento, tire de este hacia arriba para comprobar que esté asegurado en su lugar. Al conducir la motocicleta, un asiento flojo podría moverse, ocasionar la pérdida del control y causar la muerte o lesiones graves. (00070b)

3. Instale el asiento siguiendo las instrucciones en el Manual del propietario.

### ⚠ ADVERTENCIA

El soporte de estacionamiento se bloquea cuando está completamente hacia adelante (abajo) con el peso del vehículo apoyado sobre él. Si el soporte de estacionamiento no está colocado completamente hacia adelante (abajo) con el peso del vehículo apoyado sobre él, el vehículo puede caer y causar la muerte o lesiones graves. (00006a)

### ⚠ ADVERTENCIA

Asegúrese de que el soporte de estacionamiento esté completamente plegado antes de conducir el vehículo. Si el soporte de estacionamiento no está completamente plegado, podría tocar la superficie de la carretera causando la pérdida del control del vehículo, lo que puede causar la muerte o lesiones graves. (00007a)

4. Verifique el funcionamiento del soporte de estacionamiento.
5. Con el interruptor de llave de encendido/luces en la posición de ENCENDIDO accione el pedal del freno trasero para verificar el funcionamiento de la luz de freno.

### ⚠ ADVERTENCIA

Después de reparar el sistema de frenos, pruebe los frenos a baja velocidad. Si los frenos no funcionan correctamente, probarlos a velocidades altas puede provocar la pérdida de control, lo que podría ser la causa de muerte o de lesiones graves. (00289a)

6. Conduzca la motocicleta para probarla. Si el freno se siente suave, repita el procedimiento de purga del freno trasero.

## Piezas de servicio

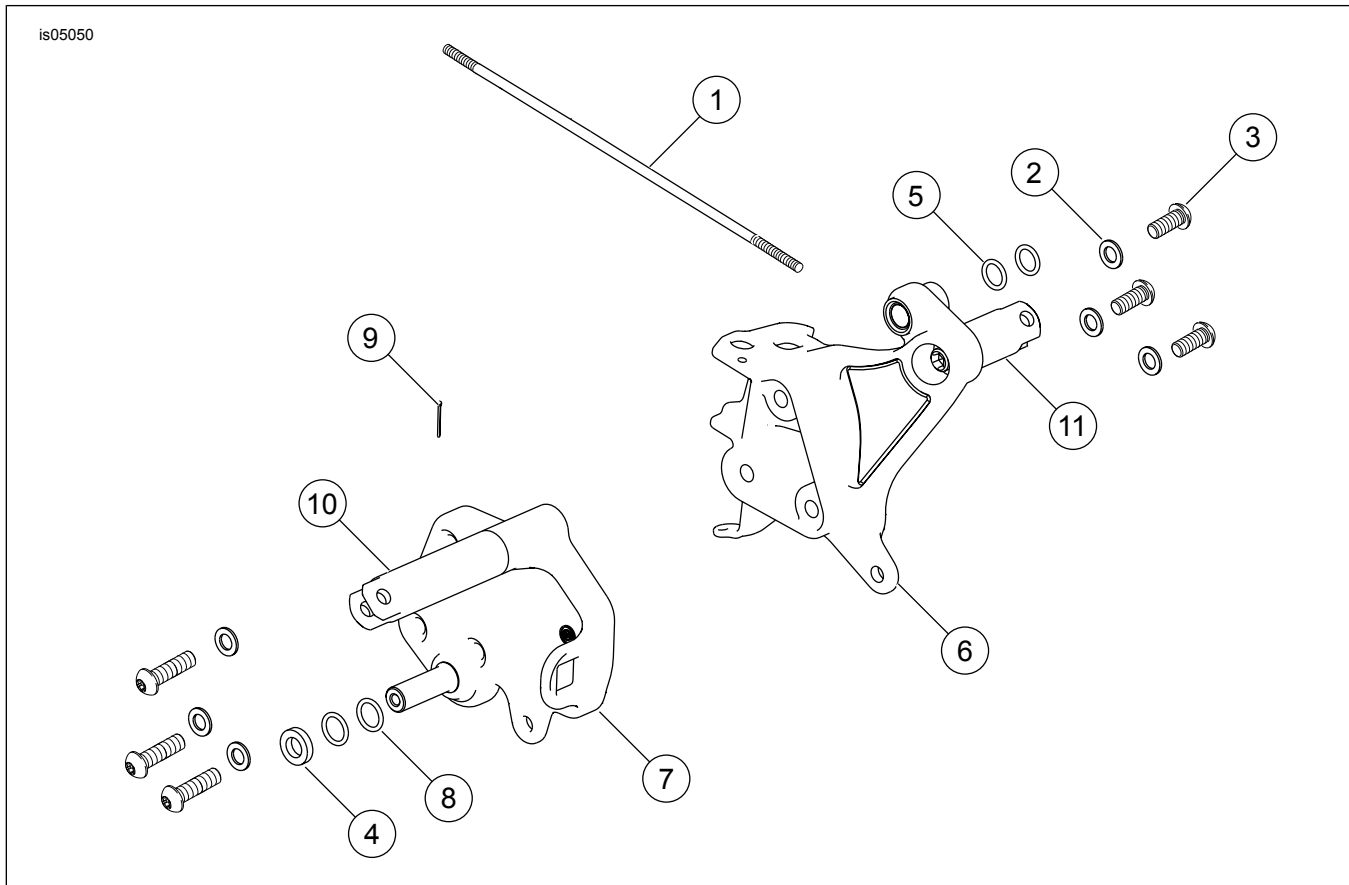


Figura 9. Piezas de servicio: kit de controles de alcance extendido

Tabla 1. Piezas de servicio

Artículo	Descripción (cantidad)	Número de pieza
1	Varilla de cambios	11744
2	Arandela (6)	6812
3	Tornillo de casquete, cabeza de botón (6)	94606-98
4	Arandela, nylon	6057
5	O-ring (2)	11191
6	Conjunto de montaje de cambios, negro	33723-08
	Conjunto de montaje de cambios, cromado	33650-08
7	Conjunto de montaje de la palanca del freno, negro	42564-08
	Conjunto de montaje de la palanca del freno, cromado	42525-08
8	O-ring (2)	11364
9	Pasador de chaveta	515
10	Pasador, horquilla, negro	33952-08
	Pasador, horquilla cromado	33948-08
11	Pasador, horquilla, negro	33958-08
	Pasador, horquilla cromado	33951-08