



TRIKE KROMINEN TAKASUOJASARJA

YLEISTÄ

Sarjan numero

83825-09B, 83825-09C

Mallit

Mallien sovitustiedot ovat P&A-myyntiluettelossa ja sivun www.harley-davidson.com Parts and Accessories (Osat ja lisävarusteet) -osiossa (vain englanniksi).

Tarvittavat työkalut ja tarvikkeet

Tämän sarjan oikeaoppinen asennus edellyttää LOCTITE® 243 -kierrelukitteen ja sinetöintiaineen (sininen) (H-D-osanumero 99642-97) erillistä hankintaa.

Avustajan apu voi olla tarpeen tämän sarjan asennuksessa.

Sarjan sisältö

Katso Kuva 1 ja Taulukko 1.

ASENTAMINEN

1. Aseta ajoneuvon seisontajarru, avaa tavaratilan ovi ja poista tavaratilan vuoraukset.
2. Katso Kuva 1. Etsi tavaratilan lattiasta neljä aluslevyllä (A) varustettua ruuvia, jotka pitävät runkoa takarungossa. Jätä aluslevy paikoilleen ja poista yksi ruuveista. Säästä ruuvi vaihetta 3 varten ja hävitä sitten.
3. Katso Kuva 1. Levitä pieni määrä kierrelukitetta ruuviin (3).
Kulutusaine: LOCTITE 243 MEDIUM STRENGTH THREADLOCKER AND SEALANT (kierrelukite, sininen) (99642-97)
 - a. Vertaa alkuperäisen ruuvien (D) pituutta ruuviin (3).

- b. Merkitse alkuperäisen ruuvien (C) pituus uuteen ruuviin (3).

- c. Lisää kierrelukitettä ruuvien kierteisiin.

LOCTITE 243 MEDIUM STRENGTH

THREADLOCKER AND SEALANT (kierrelukite, sininen) (99642-97)

4. Aseta ruuvi aluslevyn (A) ja tavaratilan lattian läpi. Asenna se kokonaan U-kanavan läpi takakehyksen (B) ulommalle puolelle. Älä kiristä liikaa.

5. Toista sama jäljellä oleville kolmelle ruuville.

6. Kiristä kaikki neljä ruuvia.

Vääntömomentti: 24,4 N·m (18 ft-lbs) *Kuusiokolopäinen kantaruuvi*

7. Aseta avustajan avulla takasuojus rungon alapuolelle ja asenna kiskon kiinnityskiinnikkeiden neljä uraa vaiheessa 4 asennettujen ruuvien kierteisiin.

8. Asenna aluslevy (5) ja lukkomutteri (4) kunkin ruuvien kierteisiin pitämään kisko paikallaan. Kiristä vain sen verran, että kisko koskettaa runkoa kevyesti.

9. Kohdista takasuojus tasaisesti alarungon rajojen kanssa parhaan ulkonäön saavuttamiseksi ja säädä kiskon asentoa niin, että kiskon ja ajoneuvon rungon takaosan välillä on tilaa.

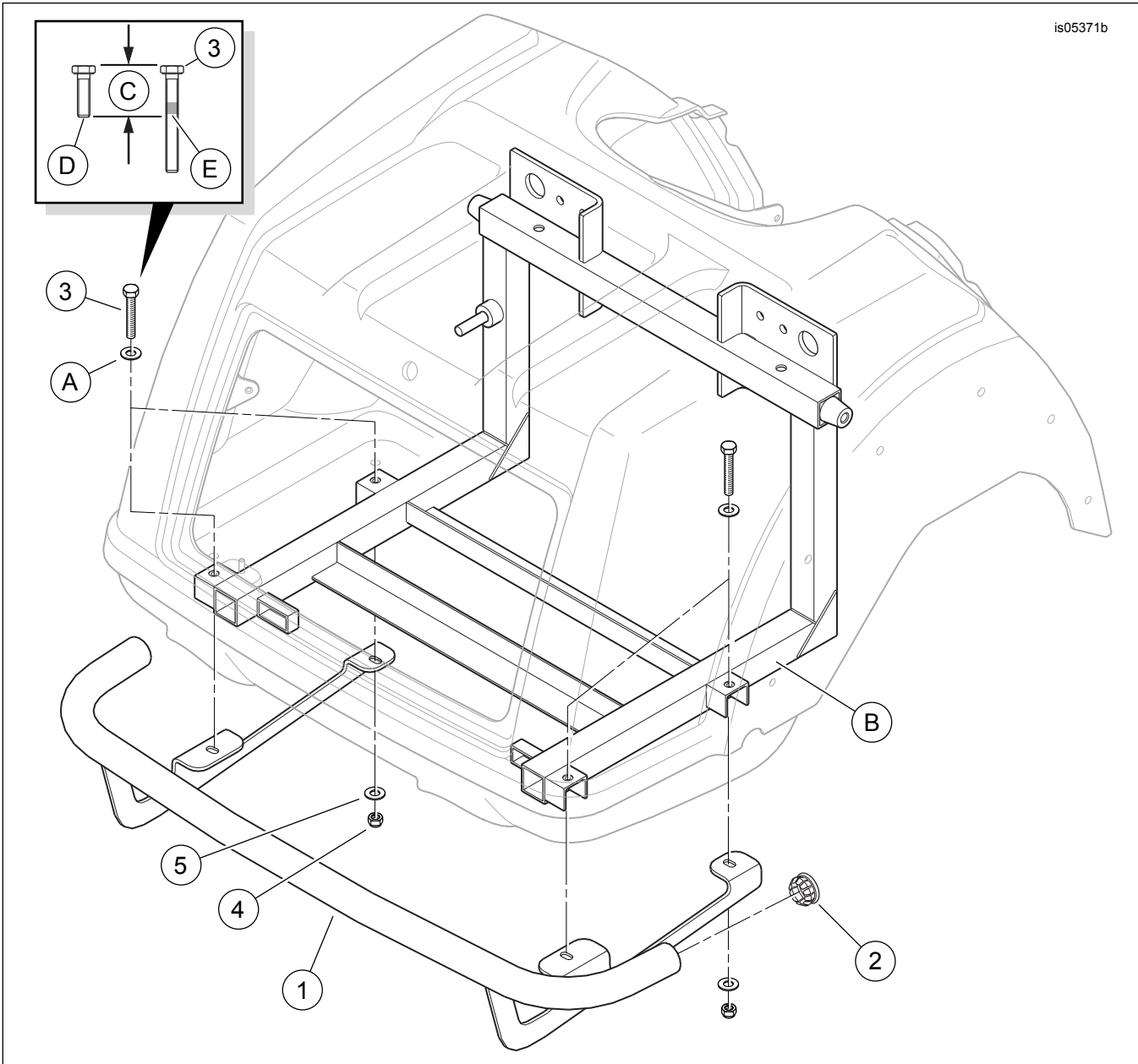
10. Avustajan pitäessä tiukasti ruuvinpäitä paikoillaan tavaratilan sisällä estäen niitä pyörimästä, kiristä neljä lukkomutteria.

Vääntömomentti: 24,4 N·m (18 ft-lbs) *Kuusiokolo-lukkomutteri*



HUOLTO-OSAT

is05371b



Kuva 1. Huolto-osat: Trike Chromen takasuojasarja

Taulukko 1. Huolto-osataulukko

Kohde	Kuvaus (määrä)	Osanumero
1	Takasuoja	Ei myytävänä erikseen
2	Sisäosa, takasuojuksen pää, krominen teräs (2) (käytetään kohdassa 83825-09B)	83912-09
2	Sisäosa, takasuojuksen pää, krominen muovi (2) (käytetään kohdassa 83825-09C)	49000075
3	Kuusiopäinen suojusruuvi, 5/16-18 x 3,25 tuumaa (4)	10500002
4	Kuusiolukkomutteri, 5/16-18, nailonosalla (4)	7739
5	Tavallinen aluslevy (4)	6645
Tuotteet, jotka mainitaan tekstissä, mutta eivät sisälly sarjaan:		
A	Alkuperäinen aluslevy (4)	
B	Takarungon kokoonpano	
C	Alkuperäisen laiteruuvien pituus	
D	Alkuperäisosa ruuvi	
E	Kiinnitä Loctite - Blue -kierrelukitetta ruuviin (kohta 3)	