



INSTRUÇÕES

J04653

2024-01-02



KIT DE PROTEÇÃO TRASEIRA TRIKE CROMADA

GERAL

Kit n.º

83825-09B, 83825-09C

Modelos

Para informação sobre modelos correspondentes, veja o catálogo de vendas P&A ou a secção Peças e Acessórios ou a secção Parts and Accessories (Peças e Acessórios) no site www.harley-davidson.com (apenas em inglês).

Ferramentas e suprimentos necessários

Para que uma montagem adequada deste kit, é necessária a compra em separado do produto selante e de travagem de roscas LOCTITE® 243 "Threadlocker and Sealant"- Azul (Peça H-D Número 99642-97).

A ajuda de um assistente pode ser necessária na instalação deste kit.

Conteúdo do kit

Ver Figura 1 e Tabela 1.

INSTALAÇÃO

1. Acione o travão de estacionamento do veículo, abra a porta da bagageira e remova os forros da bagageira.
2. Ver Figura 1. Localize quatro parafusos com anilhas (A) no piso do compartimento da bagageira que prendem o quadro ao chassis traseiro. Deixando a anilha no lugar, remova um dos parafusos. Guardar o parafuso para o passo 3, e depois descartar.
3. Ver a Figura 1. Aplique uma pequena quantidade de cola de roscas no parafuso (3).
Consumíveis: LOCTITE 243 MEDIUM STRENGTH THREADLOCKER AND SEALANT (AZUL) (99642-97)
 - a. Comparar o comprimento do parafuso do equipamento original (D) com o do parafuso (3).

- b. Marcar o comprimento do parafuso do equipamento original (C) no parafuso (3).
- c. Aplique o trava-rosca à rosca do parafuso.
LOCTITE 243 MEDIUM STRENGTH
THREADLOCKER AND SEALANT (AZUL)
(99642-97)

4. Inserir o parafuso através da anilha (A) e do piso do compartimento da bagageira. Instalá-lo até ao fim, através do canal em U no lado externo do quadro traseiro (B). Não aperte totalmente.
5. Repetir para os três parafusos restantes.
6. Aperte os quatro parafusos.
Binário: 24,4 N·m (18 ft-lbs) *Parafuso sextavado*
7. Com um assistente, posicionar o conjunto de proteção traseira na parte inferior do quadro, encaixando as quatro ranhuras das calhas dos suportes de montagem nas roscas dos parafusos instalados no Passo 4.
8. Montar uma anilha (5) e uma contraporca (4) nas roscas de cada parafuso para manter a calha no local adequado. Apertar apenas o suficiente para que a calha entre em ligeiro contacto com o quadro.
9. Alinhar a proteção traseira ao mesmo nível do que o perfil da parte inferior da carroçaria para uma melhor aparência e ajustar a posição da calha para proporcionar uma folga entre a calha e a traseira da carroçaria do veículo.
10. Com um assistente a segurar bem as cabeças dos parafusos dentro do compartimento da bagageira para evitar que rodem, aperte as quatro porcas de fixação.
Binário: 24,4 N·m (18 ft-lbs) *Contraporca sextavada*

PEÇAS DE REPOSIÇÃO

is05371b

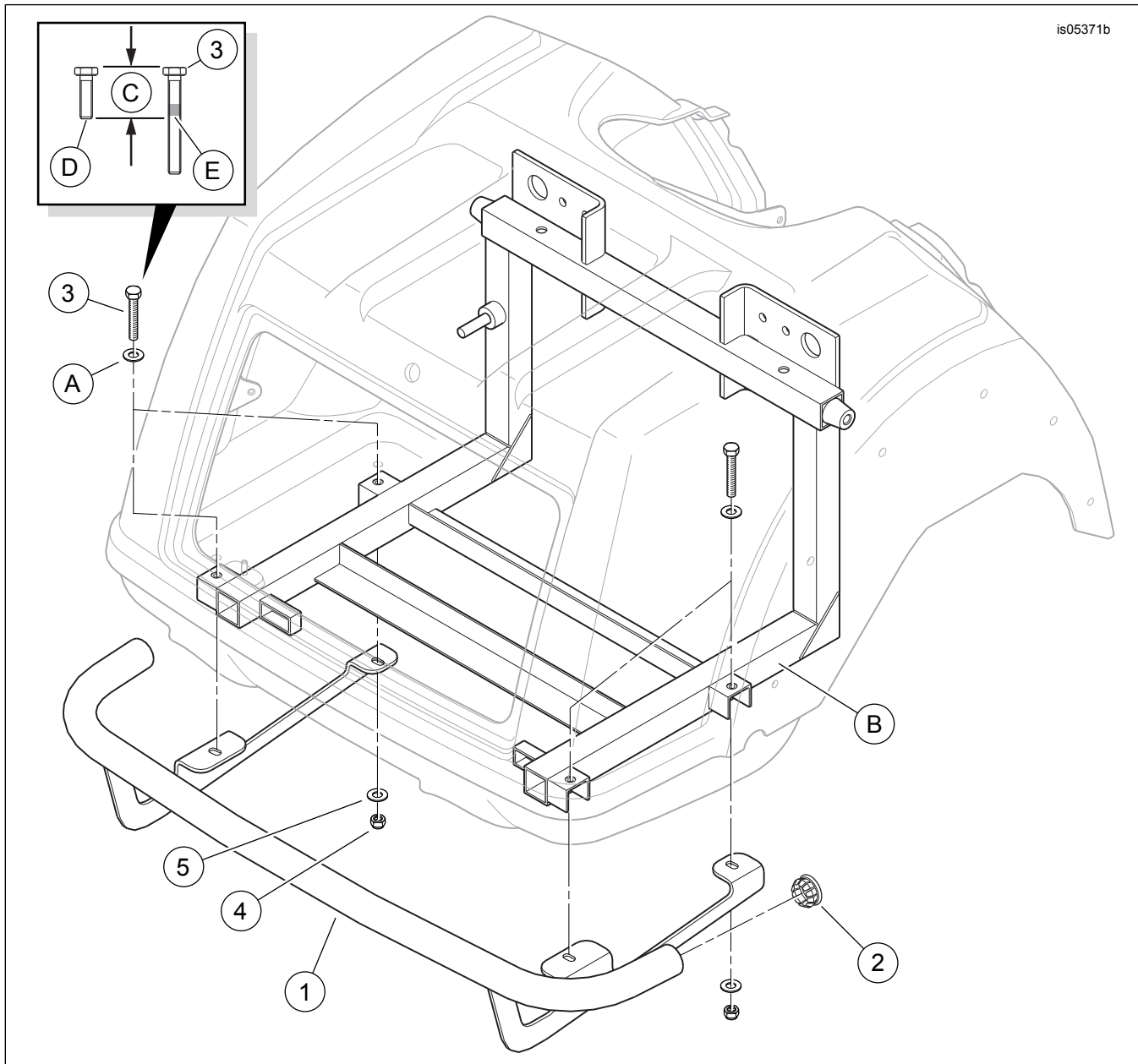


Figura 1. Peças de reposição: Kit de proteção traseira TRIKE cromada

Tabela 1. Tabela de peças de reposição

| Item | Descrição (quantidade) | Núm. ref. |
|--|---|-----------------------------|
| 1 | Proteção traseira | Não é vendido separadamente |
| 2 | Inserção, extremidade de proteção traseira, aço cromado (2) (utilizado no 83825-09B) | 83912-09 |
| 2 | Inserção, extremidade de proteção traseira, plástico cromado (2) (utilizado no 83825-09C) | 49000075 |
| 3 | Parafuso de cabeça sextavada, 5/16-18 x 8,25 cm (4) | 10500002 |
| 4 | Contraporca sextavada, 5/16-18, com elemento de nylon (4) | 7739 |
| 5 | Arruela lisa (4) | 6645 |
| Itens mencionados no texto, mas não incluídos no kit: | | |
| A | Anilha do equipamento original (4) | |
| B | Conjunto do quadro traseiro | |
| C | Comprimento do parafuso de equipamento original | |
| D | Parafuso de equipamento original | |
| E | Aplicar Loctite - Azul no parafuso (Item 3) | |