



UNTERER HINTERRADSTOSSDÄMPFERSATZ

ALLGEMEINES

Satz-Nummer

54754-09

Modelle

Modell-Passungsinformationen sind im P&A-Einzelhandelskatalog oder im Abschnitt „Parts and Accessories“ (Teile und Zubehör) von www.harley-davidson.com (nur Englisch) zu finden.

Zusätzlich benötigte Teile

Zum korrekten Einbau dieses Satzes wird Loctite® 243 (blue) benötigt.

⚠ WARNUNG

Die Sicherheit von Fahrer und Sozius hängt vom korrekten Einbau dieses Satzes ab. Die entsprechenden Verfahren im Werkstatthandbuch befolgen. Falls es nicht möglich ist, dieses Verfahren selbst durchzuführen, bzw. nicht die richtigen Werkzeuge vorhanden sind, muss der Einbau von einem Harley-Davidson Händler durchgeführt werden. Unsachgemäßer Einbau dieses Satzes kann zu schweren oder tödlichen Verletzungen führen. (00333b)

HINWEIS

Diese Einbauanleitung bezieht sich auf Informationen aus dem Werkstatthandbuch. Für diesen Einbau ist ein Werkstatthandbuch für das jeweilige Motorradmodell erforderlich; dieses ist bei einem Harley-Davidson-Händler erhältlich.

Inhalt des Satzes

Siehe Abbildung 3 und Tabelle 1.

EINBAU

Stoßdämpfer

⚠ WARNUNG

Zum Einbau dieses Teils muss der Motor kalt sein. Bei Arbeiten an oder in der Nähe der Abgasanlage bei warmem Motor besteht die Gefahr schwerer Verbrennungen. (00311b)

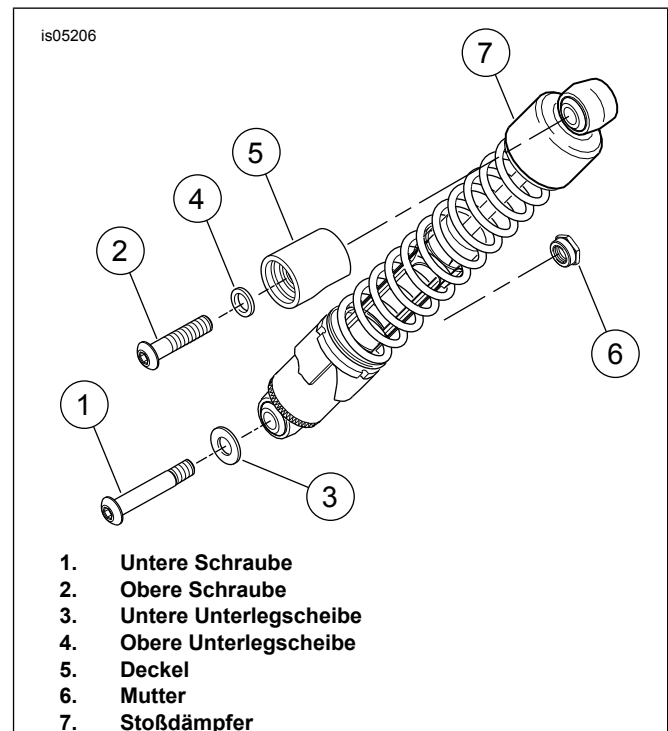
⚠ WARNUNG

Der Einbau von Luftfederungskomponenten als Zubehörteile kann den Freiraum beim Kurvenfahren beeinflussen. Wenn der Fahrer hierauf nicht eingestellt ist und die Kontrolle über das Fahrzeug verliert, besteht schwere Unfallgefahr. (00431b)

HINWEIS

Bei diesem Verfahren müssen beide Stoßdämpfer ausgebaut werden, bevor die neuen Stoßdämpfer eingebaut werden. Das Motorrad so auf einen Ständer stellen, dass das Hinterrad frei hängt. Der Seitenständer sollte sich über den gesamten Bewegungsbereich schwenken lassen.

Die Abgasanlage kann beim Aus- und Einbauen der unteren rechten Stoßdämpfer-Befestigungsteile im Weg sein. Bei Bedarf im Werkstatthandbuch nachschlagen und das hintere Auspuffrohr ausbauen.



1. Untere Schraube
2. Obere Schraube
3. Untere Unterlegscheibe
4. Obere Unterlegscheibe
5. Deckel
6. Mutter
7. Stoßdämpfer

Abbildung 1. Stoßdämpfer ein-/ausbauen

1. Das Motorrad so unter dem Rahmen aufbocken, dass es aufrecht steht, der Seitenständer sich über den gesamten Bewegungsbereich schwenken lässt und das Hinterrad ein wenig vom Boden abgehoben ist.
2. Untere Stoßdämpferschraube (1), Unterlegscheibe (3) und Mutter (6) vom Stoßdämpfer (7) ausbauen. Die Befestigungsteile für die Wiederverwendung aufbewahren.
3. Die obere Schraube (2), Unterlegscheibe (4) und Abdeckung (5) entfernen und den Stoßdämpfer ausbauen. Die Befestigungsteile für die Wiederverwendung aufbewahren.
4. Schritte 1 und 2 für die andere Seite wiederholen und Befestigungsteile aufbewahren.

- 2 bis 3 Tropfen LOCTITE 243[®] (blau) auf die Gewindegänge der unteren Befestigungsschraube auftragen, anschließend die Schraube, untere Unterlegscheibe und Mutter am Stoßdämpfer anbringen.
- 2 bis 3 Tropfen LOCTITE 243[®] (blau) auf die Gewindegänge der oberen Befestigungsschraube auftragen, danach die Stoßdämpferabdeckung, obere Befestigungsschraube und Unterlegscheibe am Stoßdämpfer anbringen. Sicherstellen, dass die Aussparung in der Stoßdämpferabdeckung richtig platziert ist.

HINWEIS

Sicherstellen, dass die Stoßdämpferabdeckung auf dem Stoßdämpfer zentriert bleibt und sich beim Anziehen der Stoßdämpfer-Befestigungsschrauben nicht verdreht.

- Befestigungsschrauben auf folgendes Drehmoment anziehen: 61,1–67,9 N·m (45–50 ft-lbs).
- Schritte 4, 5 und 6 auf der anderen Seite wiederholen.

HINWEIS

Hakenschlüssel sind verfügbar, damit die Federspannung des Stoßdämpfers eingestellt werden kann, Teile-Nr. HD-94700-52C oder HD-94820-75A. Diese Werkzeuge sind bei Ihrem Harley-Davidson Händler erhältlich.

⚠ WARNUNG

Beide Stoßdämpfer gleichmäßig einstellen. Eine falsche Einstellung kann das Fahrverhalten und die Fahrzeugstabilität beeinträchtigen, was zu schweren oder tödlichen Verletzungen führen kann. (00036b)

HINWEIS

Nach dem Einbau und vor dem Anlassen des Motors alle Fingerspuren von den Komponenten der Abgasanlage wischen. Hautöl kann auf der Oberfläche der Abgasanlage dauerhafte Markierungen hinterlassen. (00346a)

- Im Werkstatthandbuch nachschlagen und das hintere Auspuffrohr einbauen, sofern dieses ausgebaut wurde.

Ständer

⚠ WARNUNG

Beim Aus- oder Einbau von Federn Schutzbrille tragen. Die Federspannung kann dazu führen, dass die Feder, die befestigten Komponenten und/oder Werkzeuge, weggeschleudert werden und dadurch schwere oder tödliche Verletzungen verursacht. (00477c)

- Den Gummipuffer vom Rahmen entfernen, um ein weiteres Zurückklappen des Seitenständerbeins zu ermöglichen. Durch weiteres Lösen der Federspannung kann die Feder einfacher ausgebaut werden.
- Siehe Abbildung 2. Das Seitenständerbein vollständig einklappen und Brezel-Clip (3) entfernen.

- Das Seitenständerbein (5) fest in der vollständig zurückgeklappten Position halten und den Gabelbolzen (1) zurückziehen, bis er sich aus der oberen Gelenköffnung des Seitenständerbügels (4) löst.
- Die Feder (6) mit einer Zange vom Ankerstift (7) abnehmen. Das andere Ende der Feder vom Seitenständerbein aushaken.
- Den Gabelbolzen von der unteren Gelenköffnung des Seitenständerbügels entfernen. Das Seitenständerbein entfernen und entsorgen.
- Den am Rahmen montierten Ankerstift reinigen und eine kleine Menge Radlagerfett auf die Drehgelenklöcher des neuen Seitenständerbeins (5), Bügel, Nut des Ankerstifts und Gabelbolzenwelle (1) geben.

HINWEIS

Beim Einbau der Ständerfeder darauf achten, dass die offenen Enden der Federhaken nach innen zur Fahrzeugmitte zeigen.

- Ein Ende der Feder (6) in die Federbefestigungsöffnung am Ständerbein (5) einhaken. Das andere Ende der Feder über dem Ankerstift (7) am Rahmen einbauen.
- Die Buchse (2) auf dem Gabelbolzen (1) mit dem Ansatz der Buchse in Richtung des Gabelbolzenkopfs einbauen.

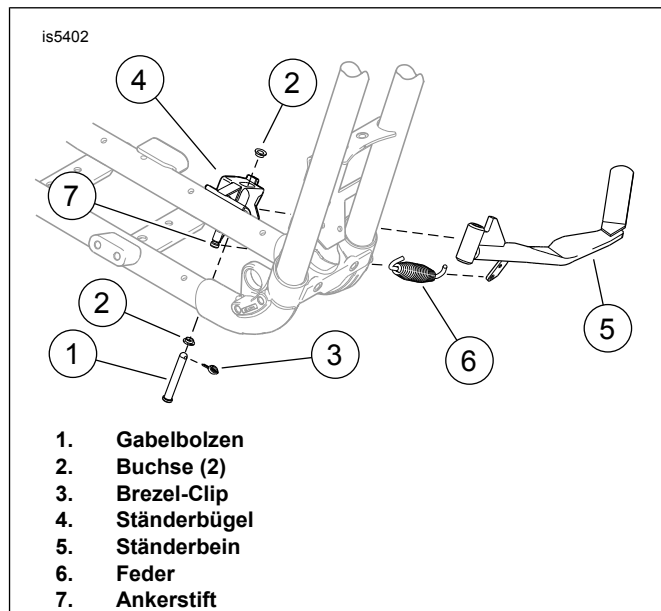


Abbildung 2. Seitenständer

- Das Ende der Feder in der Nut des Ankerstifts und das Seitenständerbein in der zurückgeklappten Position festhalten. Das Gelenkende des Ständerbeins im Bügel (4) am Motorradrahmen platzieren. Den Gabelbolzen (1) durch die untere Gelenköffnung des Bügels führen und halb in die Gelenköffnung des Ständerbeins einsetzen.

10. Das Seitenständerbein anheben und die Gelenköffnung des Ständerbeins auf die geschlitzte obere Öffnung des Bügels (7) ausrichten. Den Gabelbolzen durch das obere Loch im Bügel drücken. Sicherstellen, dass der Schaft der unteren Buchse (3) in die untere Gelenköffnung des Bügels passt.
11. Die obere Buchse mit dem Ansatz nach oben über das Ende des Gabelbolzens und gegen die obere Fläche des Bügels einbauen. Den Brezel-Clip (2) durch die Öffnung am Ende des Gabelbolzens einführen.
12. Den Gummipuffer (5) auf den Befestigungsbolzen des Rahmens drücken.
13. Den Ständer mehrmals nach unten und zurück klappen, um seine ordnungsgemäße Funktionsweise zu prüfen. In der zurückgeklappten Position (oben) sollte das Seitenständerbein sicher am rahmenmontierten Gummipuffer ruhen.
14. Den Seitenständer vollständig in die vordere Position bringen (unten). Den Tragblock unter dem Motorradrahmen vorsichtig entfernen. Das Motorrad auf dem Seitenständer abstellen.

ERSATZTEILE

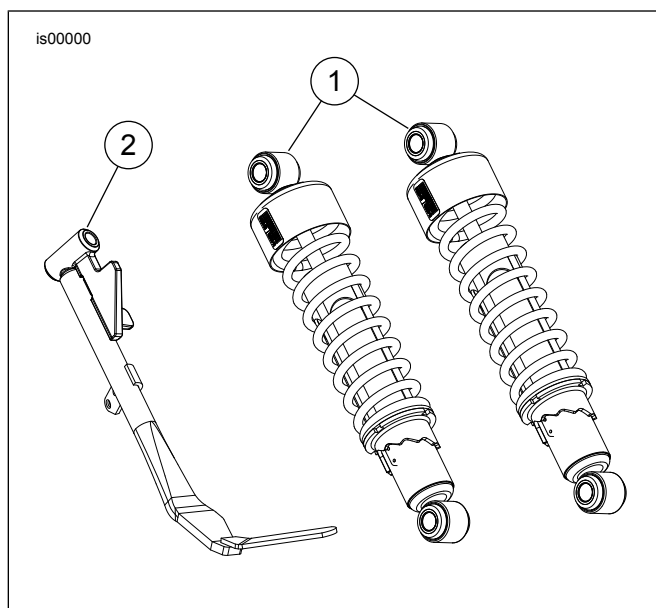


Abbildung 3. Ersatzteile: Unterer Hinterradstoßdämpfersatz

Tabelle 1. Ersatzteile

Teil	Beschreibung (Menge)	Teilenummer
1	Stoßdämpfer (2)	54568-09
2	Seitenständer	50185-04B