



KIT DE LÂMPADA DE PERSEGUIÇÃO

GERAL

Kit n.º

68746-03B

Modelos

Para obter informações sobre os modelos correspondentes, consulte o Catálogo Police and Fleet Motorcycle (motocicletas policiais e de frota) da Harley-Davidson ou a seção Police and Fire/Rescue (polícia e bombeiros/resgate) do site www.harley-davidson.com (somente em inglês).

NOTA

Esse acessório deve ser removido quando o veículo for vendido para uso não-policial. Siga todas as regulamentações federais, estaduais e locais aplicáveis ao mudar para um veículo civil.

Peças adicionais necessárias

Modelos com os piscas montados no prendedor triplo superior ou inferior requerem o uso do Kit de reposicionamento direcional dianteiro (68603-01).

Ferramentas e suprimentos necessários

Uma UltraTorch UT-100 (39969), pistola térmica Robinair (25070) com acessório termorretrátil (41183) ou outro dispositivo adequado de aplicação de calor por radiação é necessário para a instalação correta deste kit.

Um crimpador (38125-8) irá ajudar na instalação.

Um conector fêmea da porca de cano (Snap-on® FRX181 ou equivalente) também será útil.

⚠ ATENÇÃO

A segurança do motociclista e do passageiro depende da instalação correta deste kit. Use os procedimentos apropriados do Manual de serviço. Se o procedimento não estiver dentro de suas capacidades ou se você não possuir as ferramentas corretas, deixe que uma concessionária Harley-Davidson efetue a instalação. A instalação inadequada deste kit poderá resultar em morte ou lesões graves. (00333b)

NOTA

Esta Folha de instruções faz referência às informações do Manual de serviço. Um Manual de serviço para o seu modelo de motocicleta é necessário para esta instalação, estando disponível em um concessionário Harley-Davidson.

Sobrecarga elétrica

AVISO

É possível sobrecarregar o sistema de carregamento do seu veículo com o acréscimo de um número excessivo de acessórios elétricos. Se vários acessórios elétricos, operando ao mesmo tempo, consomem mais corrente elétrica que o sistema de carga do veículo pode produzir, o consumo elétrico poderá, então, descarregar a bateria e causar danos ao sistema elétrico do veículo. (00211d)

⚠ ATENÇÃO

ao instalar qualquer acessório elétrico, certifique-se de não ultrapassar a amperagem máxima especificada do fusível ou do disjuntor que protege o circuito sendo modificado. Exceder a amperagem máxima pode levar a falhas elétricas, o que poderá resultar em morte ou lesões graves. (00310a)

Este kit requer até **2,8 A** de corrente adicional do sistema elétrico. Além disso, é recomendável que a **marcha lenta com motor quente seja definida para 1000 RPM**.

Conteúdo do kit

Veja Figura 8 e Tabela 1.

INSTALAÇÃO

⚠ ATENÇÃO

Para impedir a partida acidental do veículo, o que poderá resultar em morte ou lesões graves, desconecte os cabos da bateria (primeiro o negativo (-)) antes de continuar. (00307a)

⚠ ATENÇÃO

Desconecte o cabo negativo (-) da bateria primeiro. Se o cabo positivo (+) da bateria entrar em contato com o terra, com o cabo negativo (-) conectado, as faíscas resultantes podem causar uma explosão da bateria, o que poderá resultar em morte ou lesões graves. (00049a)

NOTA

Para os modelos XL (Sportster®) ano 2004 e posteriores, o cabo negativo da bateria pode ser desconectado com maior facilidade na carcaça do motor.

1. **Modelos com disjuntor principal:** Consulte o Manual de serviço e siga as instruções fornecidas para remover o assento e desconectar os cabos da bateria, primeiro o cabo negativo. Guarde todas as ferragens de montagem do assento.



▲ ATENÇÃO

Para impedir a partida acidental do veículo, o que poderá resultar em morte ou lesões graves, remova o fusível principal antes de continuar. (00251b)

2. **Modelos com fusível principal:** Consulte o Manual de serviço e siga as instruções fornecidas para a remoção do fusível principal.

▲ ATENÇÃO

Ao fazer manutenção no sistema de combustível, não fume e não permita a presença de faíscas ou chama exposta nas proximidades. A gasolina é extremamente inflamável e altamente explosiva, o que poderá resultar em morte ou lesões graves. (00330a)

3. Remova o tanque de combustível. Veja o manual de serviço.
4. Veja Figura 8. Pegue os suportes de montagem da lâmpada (1 e 3), os prendedores (2 e 4) e quatro parafusos de cabeça abaulada (5) do kit.

NOTA

Os suportes de montagem e os prendedores são específicos para cada lado. Consulte as figuras e certifique-se de que os componentes corretos sejam selecionados para cada lado.

5. Veja Figura 1. Posicione o suporte de montagem do lado direito (4) e o prendedor (3) no tubo interno do lado direito como mostrado. Prenda sem apertar com dois parafusos de cabeça abaulada. Aperte primeiro o parafuso externo (2), em seguida, o parafuso interno (1) com torque de 8–9 N·m (70–80 in-lbs).

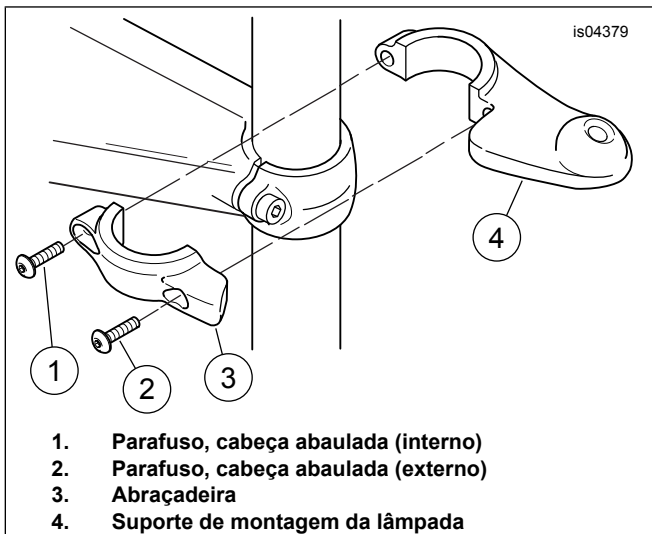


Figura 1. Instalação do suporte de montagem no tubo interno (lado direito exibido)

6. Veja Figura 8. Pegue os conjuntos de lâmpada de perseguição (6), dois conduites (14), blocos de prendedores (15), arruelas de pressão (16) e retentores (17) do kit.

7. Veja Figura 2. Oriente o fio (2) da lâmpada de perseguição azul (1) através do suporte de montagem do lado direito (3) e fixe a lâmpada no suporte usando um bloco do prendedor (4), uma arruela de pressão (5) e um retentor (6). Aperte o retentor com torque de 22–24 N·m (16–18 ft-lbs).

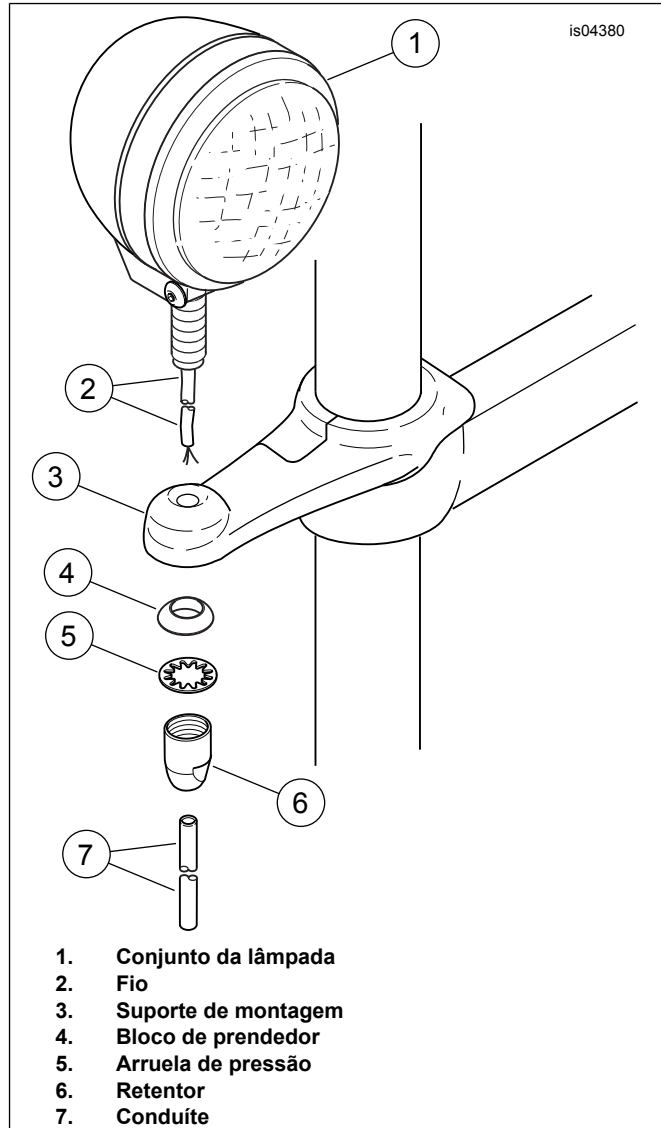


Figura 2. Instalação das lâmpadas

8. Deslize o conduto (7) sobre o fio da lâmpada.
9. Repita do passo 4 ao 7 com a lâmpada vermelha no lado esquerdo do veículo.

NOTA

Veja Figura 3 para obter a localização dos componentes no chicote de fios.

10. **Para modelos ano 2003 e anteriores:** Veja Figura 4. Instale o chicote de fios (8). Coloque o relé (1) e o pisca alerta (4) na abertura por baixo do compartimento do assento e oriente a perna comprida do chicote de fios (8) ao longo do eixo central do quadro. **Para modelos ano 2004 e posteriores:** Veja Figura 5. Remova as porcas que fixam o módulo da ignição (1) e reposicione o módulo temporariamente como exibido. Coloque o relé na área com recesso (2) do reservatório de óleo. Instale o módulo de ignição. Passe a haste longa do chicote de fios ao longo do eixo central do quadro.

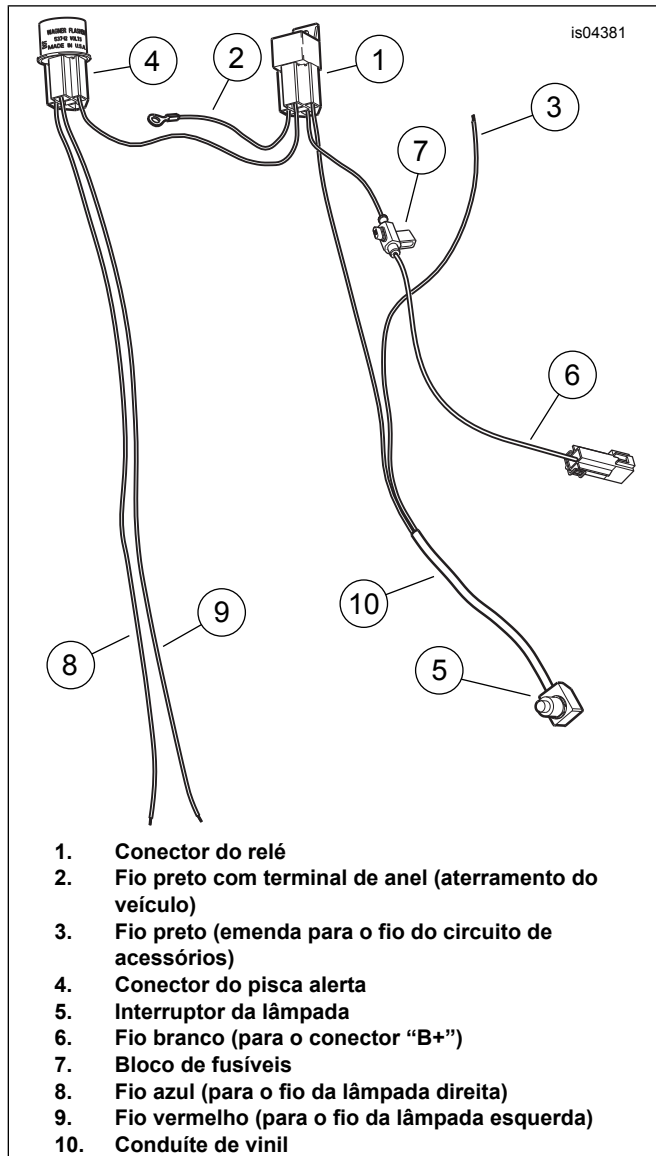


Figura 3. Componentes do chicote de fios

▲ ATENÇÃO

Ao orientar fios e chicotes de fios, certifique-se de que os mesmos fiquem afastados de partes móveis, fontes de calor e pontos de pressão para evitar danos aos fios ou um curto-circuito, o que pode causar perda de controle, o que poderá resultar em morte ou lesões graves. (00554b)

11. **Para modelos ano 2003 e anteriores:** Veja Figura 4. Corte o conector do fio de energia branco (6) e substitua-o pelo terminal de anel (Figura 8, 18) fornecido no kit. Conecte o fio branco com o terminal de anel no terminal do pino de cobre (BAT) do disjuntor principal. **Para modelos ano 2004 e posteriores:** Veja Figura 5. Conecte o conector macho no fio branco no conector fêmea B+ (3) no chicote de fios do veículo.

12. **Para TODOS os modelos:** Veja Figura 4. Conecte o fio de ligação terra preto com o terminal de anel (2) no prisioneiro do terra (7) sob o assento ou em qualquer ponto de aterramento elétrico bom. Prenda o chicote de fios da lâmpada de perseguição ao chicote de fios adjacente com abraçadeiras do kit.

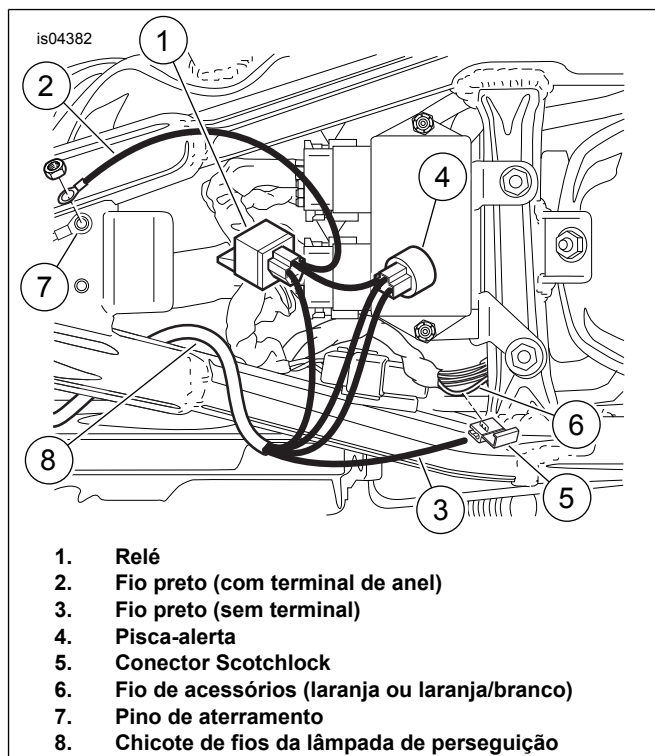


Figura 4. Instalação do chicote de fios (Modelos ano 2003 e anteriores)

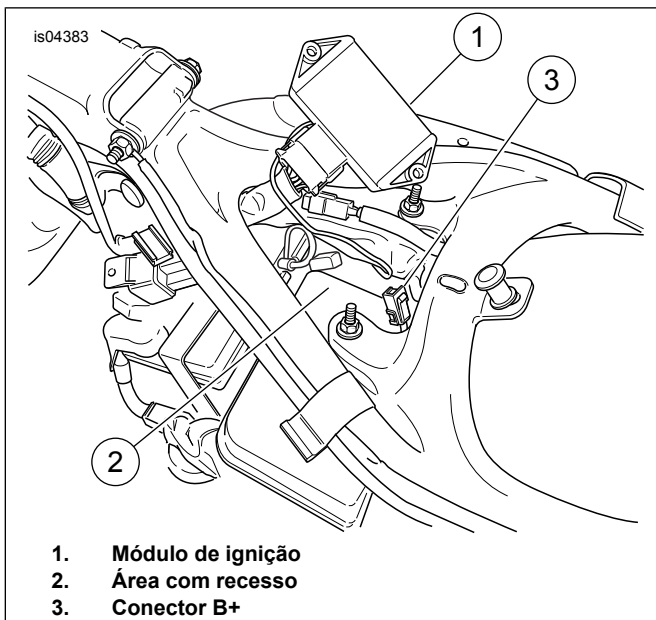


Figura 5. Instalação do chicote de fios (modelos ano 2004 e posteriores)

13. Oriente o chicote de fios da lâmpada de perseguição além do cabeçote do guidom e oriente a perna do interruptor da lâmpada do chicote de fios ao longo do lado esquerdo do guidom até o controle da embreagem.
14. Veja Figura 8. Remova o protetor (9) do interruptor da lâmpada (A) e instale o interruptor no suporte de montagem do interruptor (13) do kit. Monte o protetor no interruptor.

NOTA

Com o tempo, o protetor pode soltar, desgastar ou ficar danificado. Substitua o protetor conforme necessário para impedir que entre umidade no interruptor.

15. Veja Figura 6. Remova o parafuso (1) e a arruela inferiores do prendedor do controle da embreagem e instale o conjunto do interruptor da lâmpada e suporte (2). Instale o parafuso e a arruela e aperte com torque de 7–9 N·m (60–80 in-lbs).

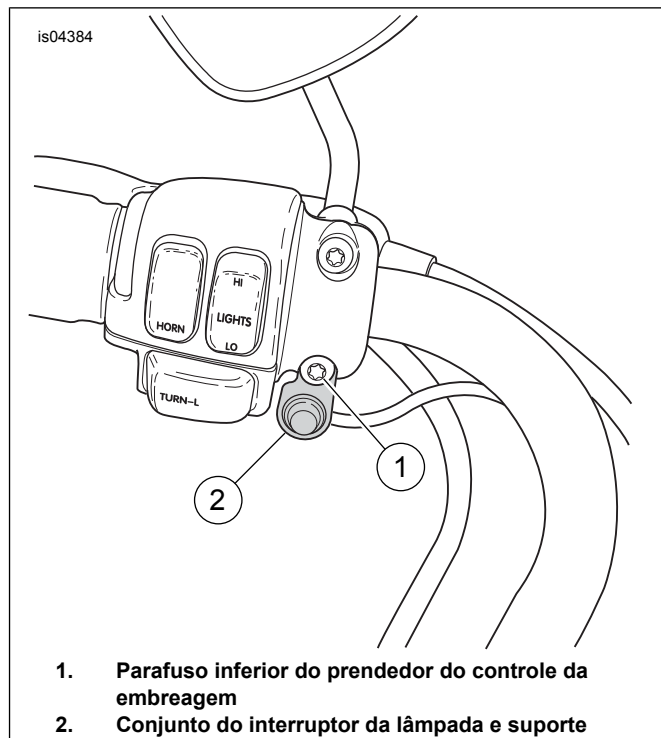
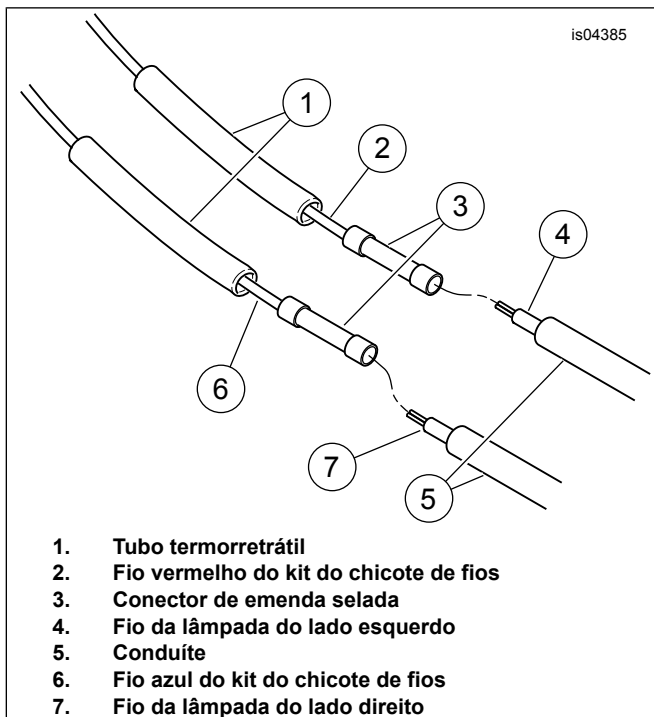


Figura 6. Instalação do interruptor da lâmpada no prendedor do controle da embreagem

16. Prenda o pé do interruptor da lâmpada do chicote de fios da lâmpada de perseguição ao guidom usando os **novos** retentores do chicote de fios (Figura 8, 19) conforme necessário. Encaixe os prendedores nos furos do guidom.
17. Veja Figura 4. Oriente o fio preto sem terminal de anel (3) para um local conveniente sob o assento e emende o fio preto com o fio do circuito de acessórios no chicote de fios do veículo usando o conector Scotchlok® (Figura 8, 20).

- **Nos modelos ano 2003 e anteriores**, o fio de acessórios é laranja.
- **Nos modelos ano 2004 e posteriores**, o fio de acessórios é laranja com uma listra branca.



1. Tubo termorretrátil
2. Fio vermelho do kit do chicote de fios
3. Conector de emenda selada
4. Fio da lâmpada do lado esquerdo
5. Conduíte
6. Fio azul do kit do chicote de fios
7. Fio da lâmpada do lado direito

Figura 7. Conecte os fios da lâmpada no chicote de fios do kit

NOTA

A emenda selada é um passo necessário na instalação do Kit de lâmpada de perseguição na motocicleta. Consulte o Manual de serviço para obter os procedimentos apropriados da emenda selada.

18. Veja Figura 7. Deslize o tubo termorretrátil (1) do kit sobre o fio azul no chicote de fios da lâmpada de perseguição. Crimpe o conector de emenda selada (3) no fio azul usando um crimpador (38125-8). Traga o fio da lâmpada de perseguição do lado direito para o conector e corte o fio, deixando aproximadamente 25 mm (uma polegada) do fio passar do conector de emenda selada. Corte o conduíte (5) cerca de 38 mm (1-1/2 pol.) antes da extremidade do fio.
19. Remova cerca de 10 mm (3/8 pol.) do isolamento da extremidade dos fios do farol de ultrapassagem.
20. Insira a extremidade do fio da lâmpada do lado direito no conector de emenda selada (3). Use o crimpador para crimpar os fios ao conector de emenda selada.
21. Repita do passo 17 ao 19 para conectar o fio da lâmpada de perseguição do lado esquerdo com o fio vermelho do chicote de fios.

▲ ATENÇÃO

Certifique-se de seguir as instruções do fabricante ao usar a ferramenta Ultra Torch UT-100 ou qualquer outro aquecedor radiante. Não seguir as instruções do fabricante poderá causar incêndio, o que poderá resultar em morte ou lesões graves. (00335a)

- Evite direcionar calor para qualquer componente do sistema de combustível. O calor exagerado poderá causar a ignição/explosão do combustível, o que poderá resultar em morte ou lesões graves.

- Evite direcionar calor para qualquer componente do sistema elétrico que não os conectores nos quais o trabalho termorretrátil está sendo executado.
- Sempre mantenha as mãos afastadas da ponta da ferramenta e do dispositivo termorretrátil.

NOTA

Durante a aplicação de calor no conector elétrico proteja o tubo termorretrátil da fonte de calor.

22. **Deslize o tubo termorretrátil afastando-o da emenda** e usando o UltraTorch UT-100, a pistola térmica Robinair com acessório termorretrátil ou outro dispositivo de aquecimento radiante adequado, aqueça o **conector de emenda selada** crimpado. Aplique calor do centro da crimpagem para fora em cada extremidade, até que o material de vedação fundível saia em ambas as extremidades do conector. Deixe o conector esfriar.
23. Deslize o tubo termorretrátil sobre a emenda e use o dispositivo de aquecimento para aquecer o tubo a fim de encapsular a conexão de emenda selada. Aplique calor a partir do centro do tubo para cada extremidade.
24. Fixe os fios no suporte inferior da direção usando os prendedores adesivos do kit.

NOTA

Certifique-se de que o chicote de fios não fique pressionado entre o tanque de combustível e o quadro durante a instalação do tanque.

▲ ATENÇÃO

Ao fazer manutenção no sistema de combustível, não fume e não permita a presença de faíscas ou chama exposta nas proximidades. A gasolina é extremamente inflamável e altamente explosiva, o que poderá resultar em morte ou lesões graves. (00330a)

25. Instale o tanque de combustível. Veja o manual de serviço.
26. Verifique se o interruptor da chave de ignição/iluminação está virado para a posição de desligado (OFF).

▲ ATENÇÃO

Conecte o cabo positivo (+) da bateria primeiro. Se o cabo positivo (+) da bateria entrar em contato com o terra, com o cabo negativo (-) conectado, as faíscas resultantes podem causar uma explosão da bateria, o que poderá resultar em morte ou lesões graves. (00068a)

27. **Modelos com disjuntor principal:** Aplique uma camada leve de vaselina ou material retardador de corrosão nos terminais da bateria. Consulte o Manual de serviço e siga as instruções fornecidas para conectar os cabos da bateria (primeiro o cabo positivo). **Modelos com fusível principal:** Consulte o Manual de serviço e siga as instruções fornecidas para a instalação do fusível principal.

▲ ATENÇÃO

Depois de instalar o assento, puxe-o para cima para certificar-se de que esteja travado na posição certa. Ao dirigir, um assento solto pode se deslocar, causando perda de controle, o que poderá resultar em morte ou lesões graves. (00070b)

28. Consulte o Manual de serviço e siga as instruções fornecidas para instalar o assento.

29. Alinhe as lâmpadas de perseguição da seguinte forma:

- Insira um conector fêmea de porca de cano (Snap-on® FRX181 ou equivalente) no fundo do suporte de montagem do pisca e afrouxe a porca de travamento do prisioneiro.
- Mova a lâmpada e vire o bloco até a posição desejada.
- Usando o conector fêmea da porca de cano, aperte a porca de travamento com torque de 24,4 N·m (18 ft·lbs).

PEÇAS DE REPOSIÇÃO

Tabela 1. Tabela de peças de reposição

Item	Descrição (quantidade)	Número da peça
1	Suporte, montagem da lâmpada (direito)	Não se vende separadamente
2	Prendedor, montagem da lâmpada (direito)	Não se vende separadamente
3	Suporte, montagem da lâmpada (esquerdo)	Não se vende separadamente
4	Prendedor, montagem da lâmpada de perseguição (esquerda)	Não se vende separadamente
5	Parafuso, Allen hexagonal de cabeça abaulada, 1/4-20 x 3/4 pol. (4)	927A
6	Conjunto da lâmpada de perseguição, azul ou vermelha (inclui o item 7)	Não se vende separadamente
7	<ul style="list-style-type: none"> • Conjunto de lâmpada e lente, azul • Conjunto de lâmpada e lente, vermelha • Somente a lâmpada (não mostrado) 	68728-09 68727-09 68453-05
8	Conjunto do chicote de fios (inclui os itens de 9 a 12)	69298-04
9	• Capa, interruptor	67880-94
10	• Relé	31504-91B
11	• Pisca-alerta	68563-04
12	• Fusível, tipo lâmina, 15 A (azul)	72330-95
13	Suporte, montagem do interruptor	70371-00
14	Conduíte, vinil (2)	Não se vende separadamente
15	Bloco do prendedor (2)	68720-62
16	Arruela de pressão (2)	7130W
17	Retentor, lâmpada, montagem (2)	Não se vende separadamente
18	Terminal de anel	9858
19	Retentor, chicote de fios (4)	70345-84
20	Conector, elétrico (Scotchlok®, azul)	70576-68
21	Conector, pré-isolado, emenda selada (2)	70586-93
22	Tubo retrátil (2)	72266-94
23	Abraçadeira, auto-adesiva (4)	10102
24	Abraçadeira, cabo (12)	10181
Itens mencionados no texto:		
A	Interruptor da lâmpada de perseguição	

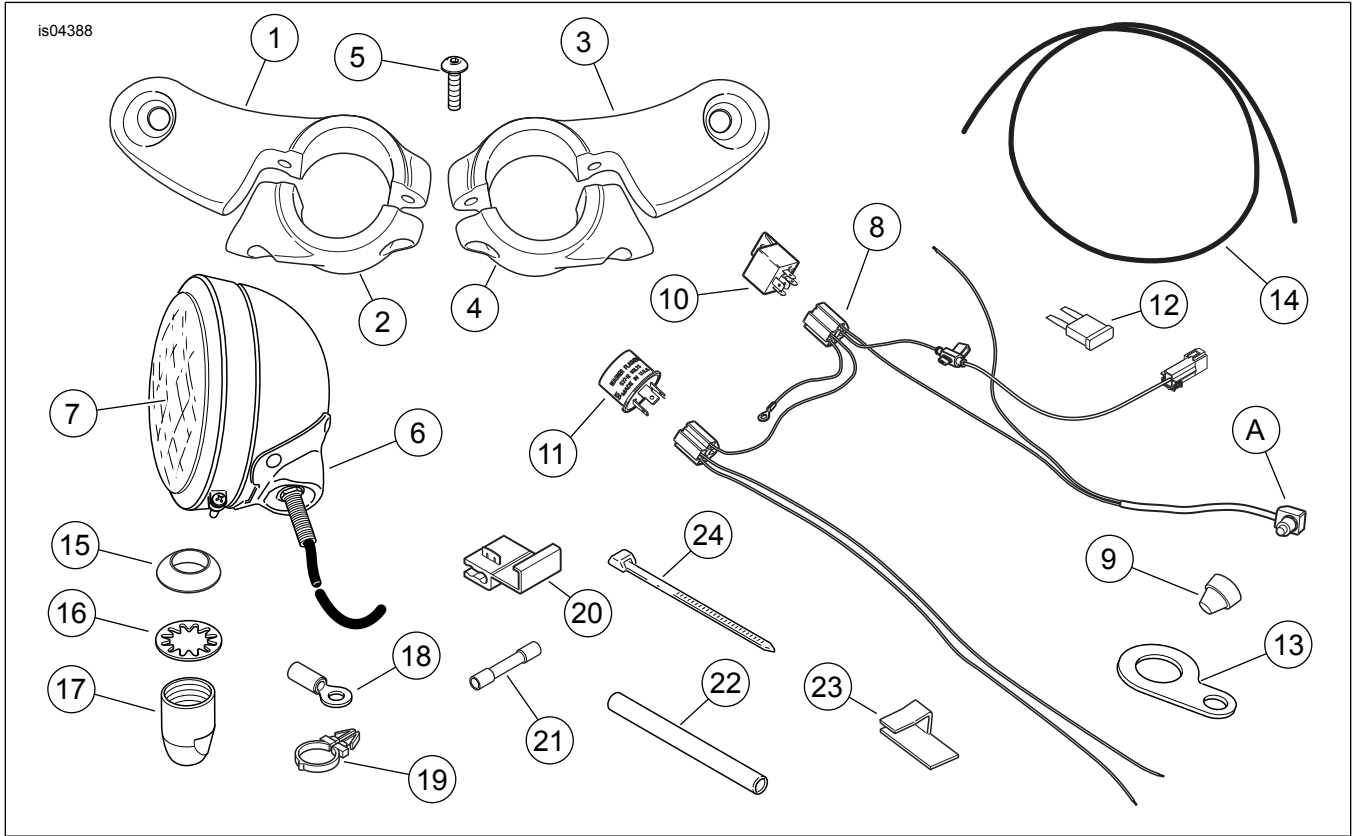


Figura 8. Peças de reposição, Kit de lâmpada de perseguição