



# INSTRUCTIONS

J04878

2009-06-30



## KIT DE FAISCEAU TOUR-PAK AMOVIBLE

### GÉNÉRALITÉS

#### Numéro de kit

70032-09

#### Modèles

Pour des informations sur la configuration des modèles, voir le catalogue P&A de vente au détail ou la section Pièces et accessoires de [www.harley-davidson.com](http://www.harley-davidson.com) (en anglais seulement).

#### Outils et fournitures requis

Un sertisseur de bornes Deutsch (HD-39965) est nécessaire pour l'installation correcte de ce kit.

#### ▲ AVERTISSEMENT

**La sécurité du conducteur et du passager dépend de la pose correcte de ce kit. Suivre les procédures du manuel d'entretien approprié. Si l'opérateur ne possède pas les compétences requises ou les outils appropriés pour effectuer la procédure, la pose doit être confiée à un concessionnaire Harley-Davidson. Une pose incorrecte de ce kit risque de causer la mort ou des blessures graves. (00333b)**

#### REMARQUE

*Cette fiche d'instructions renvoie aux informations du manuel d'entretien. Un manuel d'entretien correspondant à l'année et au modèle de la moto est nécessaire pour cette installation et peut être obtenu d'un concessionnaire Harley-Davidson.*

#### Contenu du kit

Voir Figure 4 et Tableau 1.

### INSTALLATION

#### Déposer le coffre Tour-Pak

#### ▲ AVERTISSEMENT

**Pour éviter tout démarrage accidentel de la moto, risquant d'entraîner la mort ou des blessures graves, déposer le fusible principal avant de poursuivre. (00251b)**

1. Voir le manuel d'entretien et suivre les instructions fournies pour retirer le fusible principal.
2. Suivre les instructions du manuel d'entretien pour déposer les sacoches et la selle.
3. Déconnecter les haut-parleurs arrière de gauche et de droite (circuits [41] et [42]).
  - a. Détacher l'œillet autour du faisceau de fils de haut-parleur sur l'une des enceintes de haut-parleur.
  - b. Tirer avec soin le faisceau de l'enceinte de haut-parleur jusqu'à ce que le connecteur Deutsch à six voies soit exposé.
  - c. Déconnecter la prise mâle sur le faisceau de la prise femelle sur le haut-parleur. Laisser la prise femelle à l'extérieur du trou de l'enceinte de haut-parleur mais installer à nouveau l'œillet dans l'ouverture.
  - d. Rentrer la prise mâle et le faisceau dans la zone sous la selle.
  - e. Répéter la procédure pour l'autre haut-parleur.
4. Retirer l'ensemble de ressort de retenue du faisceau des écouteurs de passager.
  - a. Saisir le serre-câbles à l'extrémité du manchon de ressort en vinyle sur le faisceau des écouteurs de passager.
  - b. Décrocher le manchon et l'extrémité du ressort de la languette en haut à droite du support de plaque d'immatriculation.
  - c. Décrocher l'autre extrémité du ressort de la languette près du réceptacle des écouteurs sur le faisceau des écouteurs de passager. L'ensemble de ressort peut être jeté.
  - d. Détacher le faisceau des écouteurs de l'attache sur le dessous de l'enceinte de haut-parleur gauche et le rentrer temporairement dans la zone sous la selle.
5. Ouvrir le couvercle du coffre Tour-Pak et retirer tous les articles de la base du Tour-Pak.
6. Ouvrir la pochette des cartes et retirer les écrous borgnes avec leurs rondelles plates. Retirer la pochette des cartes et la doublure.
7. Déconnecter le câble d'antenne AM/FM [29B] du câble de la base de l'antenne [29A] à l'intérieur du Tour-Pak. Déconnecter le câble d'antenne CB [50C] de la rallonge du câble d'antenne CB [50D] à l'intérieur du Tour-Pak. Laisser la rallonge de câble connectée au goujon et à la masse de la base de l'antenne CB. Détacher les deux câbles d'antenne des attaches adhésives en bas du Tour-Pak.

8. Déconnecter la prise femelle d'éclairage de Tour-Pak Multilock à trois voies [12B] de la prise mâle du faisceau principal du véhicule [12A] à l'intérieur du Tour-Pak.

9. Tirer les œillets de gauche et de droite (A et B) dans le Tour-Pak et les retirer du faisceau d'éclairage de Tour-Pak, du câble d'antenne AM/FM et du câble d'antenne CB. Acheminer les câbles d'antenne et la branche d'éclairage de Tour-Pak du faisceau principal du véhicule hors des trous d'œillet.

10. Retirer les couvercles latéraux gauche et droit. Enrouler les câbles d'antenne dans l'espace entre les couvercles.

11. Voir Figure 4. Connecter la prise mâle (D) du faisceau de connexion volante d'éclairage (13) de Tour-Pak à la prise femelle [12B] à l'intérieur du Tour-Pak.

12. Installer le câble de connexion volante d'antenne AM/FM du kit de Tour-Pak amovible en vissant l'écrou moleté sur la base de l'antenne AM/FM du Tour-Pak. Bien serrer l'écrou.

13. Placer le câble de connexion volante d'antenne AM/FM de façon que le câble soit posé à plat au fond du Tour-Pak. Attacher le câble dans les attaches de fil sur le fond du Tour-Pak.

14. Acheminer le faisceau de connexion volante d'éclairage de Tour-Pak et le câble de connexion volante d'antenne AM/FM hors du trou d'œillet sur le côté avant gauche du Tour-Pak.

15. Installer l'œillet (A) sur le câble de connexion volante d'antenne AM/FM et le faisceau de connexion volante d'éclairage de Tour-Pak près du trou du Tour-Pak. Introduire avec soin l'œillet dans le trou pour sceller l'ouverture autour du câble et du faisceau.

#### REMARQUE

*NE PAS connecter la prise femelle du faisceau de connexion volante d'éclairage de Tour-Pak (E) à la prise mâle du faisceau principal du véhicule [12A].*

*NE PAS connecter le câble de connexion volante d'antenne AM/FM au câble d'antenne AM/FM du véhicule [29B].*

16. Installer le câble de connexion volante d'antenne CB (8) en branchant la rallonge de câble d'antenne CB dans l'extrémité femelle du câble de connexion volante.

17. Placer le câble de connexion volante d'antenne CB de façon que le câble soit posé à plat au fond du Tour-Pak. Attacher le câble dans les attaches de fil sur le fond du Tour-Pak. Acheminer l'autre extrémité vers l'avant et dans le trou d'œillet sur le côté avant droit du Tour-Pak.

18. Installer l'œillet (B) sur le câble de connexion volante d'antenne CB près du trou du Tour-Pak. Introduire avec soin l'œillet dans le trou pour sceller l'ouverture autour du câble.

#### REMARQUE

*NE PAS connecter le câble de connexion volante d'antenne CB au câble d'antenne CB du véhicule [50C].*

19. Retirer le mât d'antenne CB et le mât d'antenne AM/FM et les mettre de côté.

#### REMARQUE

*Le mât d'antenne CB (C) et le mât d'antenne AM/FM ont une apparence commune et sont marqués « AM/FM » et « CB » (voir Figure 1). Les mâts ne sont pas interchangeables.*

#### REMARQUE

*Saisir fermement le Tour-Pak pour retirer les boulons et les rondelles.*

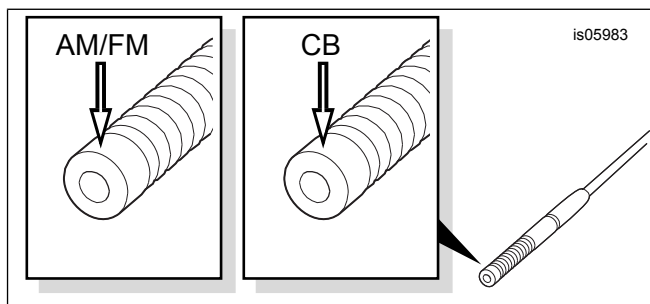


Figure 1. Identification du mât d'antenne

20. Retirer quatre boulons et rondelles de l'intérieur du Tour-Pak. Retirer le Tour-Pak de la moto.

21. Suivre les instructions du kit de porte-bagages amovible Tour-Pak pour retirer les articles suivants :

- Sangle de maintien du passager.
- Supports de sacoche avant.
- Supports du garde-boue arrière.
- Fixations qui attachent le porte-bagages aux supports de garde-boue.

## Installer le porte-bagages et les galets d'ancrage

1. Suivre les instructions du kit de porte-bagages amovible Tour-Pak pour effectuer les installations suivantes :

- Installer le porte-bagages sur le Tour-Pak.
- Voir Figure 2. Installer les supports de galet d'ancrage (1) sur la moto.
- Installer les galets d'ancrage avant et arrière sur le support de droite. Installer le galet d'ancrage **arrière** (2) sur le support de gauche.
- Installer l'entretoise (3) et le galet d'ancrage avant (4) sur la goupille.

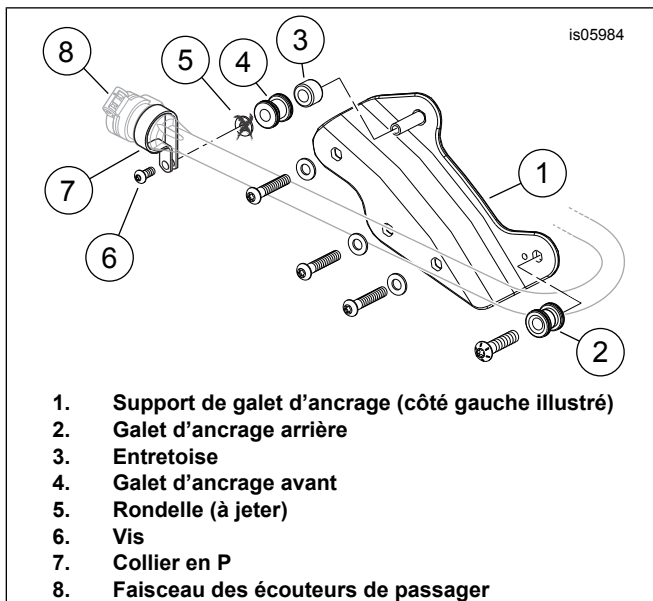


Figure 2. Installation du port de communication

2. Récupérer le faisceau des écouteurs de passager (8) de la zone sous la selle. Réacheminer le faisceau le long du garde-boue, du côté intérieur du support de galet d'ancrage de gauche, puis vers l'extérieur et vers l'avant **sous** les deux galets d'ancrage.
3. Prendre le collier en P (7) de ce kit. Introduire le port de communication à l'extrémité du faisceau des écouteurs de passager dans la boucle du collier en P et attacher le collier à la goupille avec la vis (6). La rondelle plate (5) peut être jetée.
4. Suivre les instructions du kit de porte-bagages amovible Tour-Pak pour effectuer les installations suivantes :
  - a. Installer le support de plaque d'immatriculation et le réflecteur sur le véhicule.
  - b. Installer les supports de sacoche avant et la sangle de maintien sur le véhicule.

## Montage de la base et du support d'antenne AM/FM sur le garde-boue

### REMARQUE

Effectuer l'installation de l'antenne AM/FM seulement jusqu'à l'installation du mât d'antenne. NE PAS mettre le mât d'antenne en place pour l'instant.

1. Suivre les instructions du kit de porte-bagages amovible Tour-Pak pour installer le câble et le support d'antenne AM/FM sur le support de sacoche de gauche. NE PAS installer le mât d'antenne.

## Montage de la base et du support d'antenne CB sur le garde-boue

### REMARQUE

Voir Figure 4. Pour obtenir un engagement maximum du filetage de l'adaptateur d'antenne CB/câble (3), placer les écrous (5) sur la base d'antenne CB (ensemble de joint) (4) de façon à laisser presque tout le filetage 1/2-20 **au-dessus** de l'écrou supérieur.

1. Voir Figure 3. Installer le support de montage d'antenne CB (5) comme indiqué à l'intérieur de la barre de support de sacoche de droite avec deux vis TORX® (6) du kit. Serrer les vis à un couple de 2,5 N·m (22 in-lbs).
2. Installer l'un des écrous 1/2-20 (3) du kit sur la base de l'antenne CB (1), suivi par la grande rondelle-frein à dents intérieures (4). Introduire le grand filetage de la base vers le bas dans le trou du support de montage d'antenne.
3. Installer le deuxième écrou de 1/2-20 sur les filets de la base d'antenne. Placer une clé sur l'écrou supérieur et serrer l'écrou inférieur à un couple de 5,4–10,8 N·m (4–8 ft-lbs).
4. Prendre le câble d'antenne CB à extrémité mâle (Figure 4, élément 7) de ce kit. Brancher le connecteur en bout à 90 degrés sur le dessous de la base d'antenne (Figure 3, élément 1) sur le support d'antenne (5). Serrer l'écrou moleté pour attacher le connecteur à la base. Prévoir du mou dans le câble près de la base d'antenne pour éviter de le plier ou le pincer au niveau du raccordement.
5. Acheminer le câble de connexion volante vers le haut de la barre de support de sacoche, vers l'avant le long du dessous du couvercle de support de garde-boue, et vers le couvercle de droite.

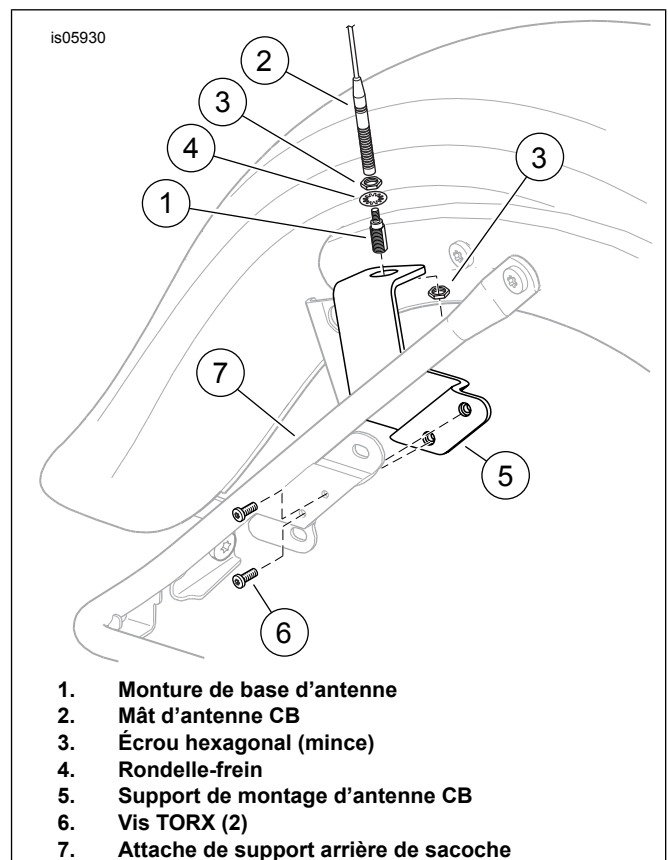


Figure 3. Montage du support d'antenne CB sur le garde-boue

- Voir Figure 4. Attacher le câble d'antenne à la barre de support de sacoche avec un serre-câbles (10) du kit. Utiliser un second serre-câbles pour attacher le câble d'antenne au rail de cadre, près des conduites pneumatiques de suspension, sous le capot chromé. NE PAS attacher le câble aux conduites pneumatiques.
- Récupérer l'extrémité ouverte du câble d'antenne CB du faisceau d'interconnexion audio Ultra déconnectée du Tour-Pak et rangée sous le couvercle de droite lors d'une étape précédente.
- Connecter le câble de connexion volante d'antenne CB au câble d'antenne CB du faisceau d'interconnexion audio. Enrouler le reste du câble et l'attacher avec un serre-câbles du kit. Ranger le câble enroulé sous le couvercle.

#### REMARQUE

*Le mât d'antenne CB et le mât d'antenne AM/FM ont une apparence commune. Voir Figure 1.*

- Voir Figure 3. Installer de façon sécurisée le mât d'antenne CB (2) sur la base d'antenne de droite (1). Installer le mât d'antenne AM/FM de façon sécurisée sur la base d'antenne de gauche.

## REMETTRE LA MOTO EN SERVICE

#### REMARQUE

*Pour éviter tout dommage au système audio, vérifier que l'interrupteur à clé/phare est en position d'arrêt (OFF) avant d'installer le fusible principal. Voir le Manuel d'entretien.*

- S'assurer que l'interrupteur à clé est en position d'arrêt (OFF). Voir le manuel d'entretien et suivre les instructions fournies pour installer le fusible principal.
- Tester la radio AM/FM et la CB pour vérifier leur bon fonctionnement.
- Obturer la prise mâle Multilock à trois voies non utilisée [12A] d'éclairage de Tour-Pak sur le faisceau principal du véhicule avec la prise femelle à trois voies du kit de porte-bagages amovible Tour-Pak.
- Placer du ruban protecteur sur les supports de montage arrière des sacs selon les instructions du kit de porte-bagages amovible Tour-Pak.
- Installer les sacs selon les instructions du manuel d'entretien.

#### ▲ AVERTISSEMENT

**Après avoir posé la selle, essayer de la soulever afin de vérifier qu'elle est verrouillée en position. Pendant la conduite, une selle mal fixée risque de bouger et de provoquer une perte de contrôle, pouvant entraîner la mort ou des blessures graves. (00070b)**

- Voir le manuel d'entretien et suivre les instructions pour installer la selle, avec l'exception suivante : Utiliser la visserie de selle (11) de ce kit au lieu de la visserie d'origine.

- Installer les couvercles latéraux gauche et droit.

## EN SERVICE

### Pour installer le Tour-Pak et repositionner les mâts d'antenne

- Retirer le mât d'antenne CB et le mât d'antenne AM/FM des supports de garde-boue et les mettre de côté.
- Installer le Tour-Pak et le porte-bagages sur les galets d'ancrage selon les instructions du kit de porte-bagages amovible Tour-Pak.

#### REMARQUE

*Une fois le porte-bagages de Tour-Pak installé, s'assurer que le coffre Tour-Pak et le porte-bagages sont sécurisés. Les galets d'ancrage avant et arrière doivent être complètement engagés.*

- Voir Figure 4. Visser l'adaptateur d'antenne CB (3) sur l'ensemble commun de monture d'antenne CB (4). Brancher l'extrémité libre du câble de connexion volante d'antenne CB (8) du côté avant droit du Tour-Pak sur le dessus de l'adaptateur d'antenne (3) et serrer l'écrou moleté pour attacher le connecteur.
- Visser l'adaptateur d'antenne AM/FM sur l'ensemble commun de monture d'antenne AM/FM. Brancher l'extrémité libre du câble de connexion volante d'antenne AM/FM du côté avant gauche du Tour-Pak sur le dessus de l'adaptateur d'antenne et serrer l'écrou moleté pour attacher le connecteur.
- Connecter la prise femelle Multilock à trois voies (E) du faisceau de connexion volante d'éclairage de Tour-Pak à la prise mâle [12A] du faisceau principal du véhicule.
- Récupérer les prises mâles Deutsch à six voies du faisceau d'interconnexion audio Ultra (circuits [41] et [42]) de la zone sous la selle. Les connecter aux prises femelles des faisceaux de haut-parleur.

#### REMARQUE

*Le mât d'antenne CB et le mât d'antenne AM/FM ont une apparence commune. Voir Figure 1.*

- Installer le mât d'antenne CB et le mât d'antenne AM/FM au Tour-Pak.

### Pour retirer le Tour-Pak et repositionner le mât d'antenne

- Déconnecter le câble de connexion volante d'antenne CB et le câble de connexion volante d'antenne AM/FM des adaptateurs d'antenne sur le dessus des supports d'antenne de garde-boue en les laissant attachés au Tour-Pak.
- Déconnecter la prise femelle Multilock à trois voies [12B] du faisceau de connexion volante d'éclairage de Tour-Pak de la prise mâle [12A] sur le faisceau principal du véhicule en le laissant attaché au Tour-Pak.
- Déconnecter les prises femelles Deutsch à six voies de faisceau de haut-parleur des prises mâles du faisceau d'interconnexion audio Ultra (circuits [41] et [42]).
- Retirer le mât d'antenne CB et le mât d'antenne AM/FM du Tour-Pak et les mettre de côté.

- Retirer le Tour-Pak et le porte-bagages des galets d'ancrage selon les instructions du kit de porte-bagages amovible Tour-Pak.

#### REMARQUE

Le mât d'antenne CB et le mât d'antenne AM/FM ont une apparence commune. Voir Figure 1.

- Dévisser l'adaptateur d'antenne CB (3) de l'ensemble commun de montage d'antenne CB (4) et le conserver pour l'installation ultérieure du Tour-Pak. Visser le mât d'antenne CB (C) sur le dessus de l'ensemble commun de montage d'antenne.
- Dévisser l'adaptateur d'antenne AM/FM de l'ensemble commun de montage d'antenne AM/FM et le conserver pour l'installation ultérieure du Tour-Pak. Visser le mât d'antenne AM/FM sur le dessus de l'ensemble commun de montage d'antenne.

#### REMARQUE

Ranger les connecteurs de connexion volante d'antenne et les adaptateurs de mât d'antenne à l'intérieur du Tour-Pak lorsqu'ils ne sont pas utilisés.

Si le coffre Tour-Pak reste normalement retiré du véhicule pendant de longues périodes, considérer l'achat séparé des éléments suivants (disponibles auprès d'un concessionnaire Harley-Davidson) pour éviter la détérioration des connexions électriques à cause des impuretés et de la corrosion :

- Prise femelle, trois voies, numéro de pièce 74113-98BK
- (3) goupilles de fixation, numéro de pièce 74195-98

Pour protéger le connecteur d'éclairage sur le véhicule lorsque le Tour-Pak est retiré.

- Prise mâle, trois fiches, numéro de pièce 74103-98BK
- (3) goupilles de fixation, numéro de pièce 74195-98

Pour protéger le connecteur d'éclairage sur le Tour-Pak pendant son entreposage.

## PIÈCES DÉTACHÉES

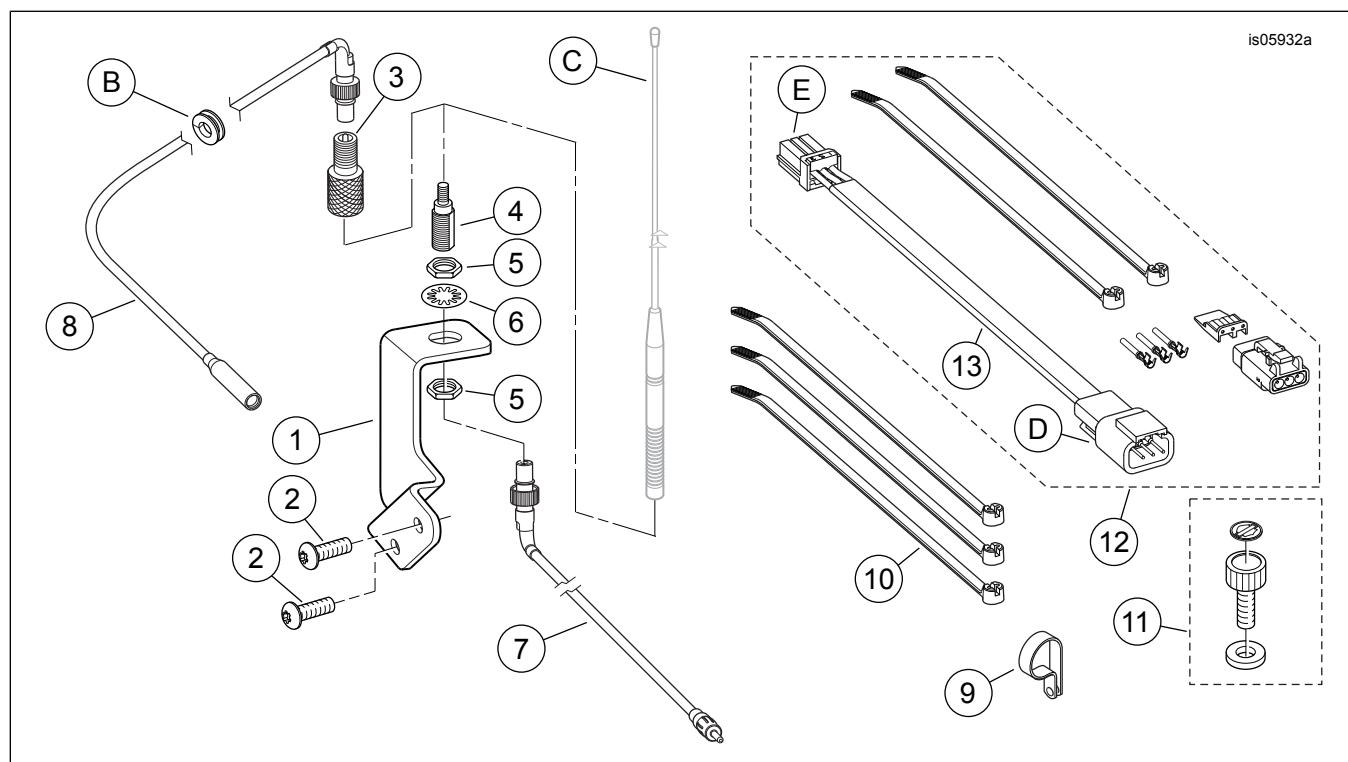


Figure 4. Pièces détachées, kit de faisceau du coffre Tour-Pak amovible Ultra

Tableau 1. Tableau des pièces détachées

Élément	Description (quantité)	Numéro de pièce
1	Support de montage d'antenne CB	76504-09
2	Vis TORX <sup>®</sup> à tête cylindrique, no 10-24 (2)	2441
3	Adaptateur, antenne/câble	76219-00
4	Base d'antenne (joint)	76354-00
5	Ecrou hexagonal mince, 1/2-20 (2)	76353-00
6	Rondelle-frein, dentée intérieure, 1/2 pouce	7129
7	Ensemble de câble, antenne CB (extrémité mâle, entre le véhicule et le support)	76505-09
8	Ensemble de câble, antenne CB (extrémité femelle, entre le Tour-Pak et le support)	76506-09
9	Collier en P (1/2 pouce)	10053
10	Serre-câbles (3)	10006

**Tableau 1. Tableau des pièces détachées**

<b>Éléme- nt</b>	<b>Description (quantité)</b>	<b>Numéro de pièce</b>
11	Kit de visserie de siège de passager amovible	51676-97A
12	Kit de faisceau d'éclairage du Tour-Pak amovible (comprend l'élément 13)	70113-08
13	• Faisceau de fils, déconnexion rapide du coffre Tour-Pak	Non vendu séparément
<b>Éléments mentionnés dans le texte, mais non inclus dans le kit :</b>		
A	Œillet gauche, trou de fil de Tour-Pak (non illustré)	
B	Œillet droit, trou de fil de Tour-Pak	
C	Mât d'antenne CB	
D	Prise mâle de faisceau à déconnexion rapide de Tour-Pak	
E	Prise femelle de faisceau à déconnexion rapide de Tour-Pak	