



ABNEHMBARER TOUR-PAK-KABELBAUMSATZ

ALLGEMEINES

Satz-Nummer

70032-09

Modelle

Modell-Passungsinformationen sind im P&A-Einzelhandelskatalog oder im Abschnitt „Parts and Accessories“ (Teile und Zubehör) der Website www.harley-davidson.com (nur Englisch) zu finden.

Benötigte Werkzeuge und Materialien

Zum korrekten Einbau dieses Satzes ist eine Deutsch-Quetschverbinderzange (HD-39965) erforderlich.

⚠️ WARNUNG

Die Sicherheit von Fahrer und Sozius hängt vom korrekten Einbau dieses Satzes ab. Die entsprechenden Verfahren im Werkstatthandbuch befolgen. Falls es nicht möglich ist, dieses Verfahren selbst durchzuführen, bzw. nicht die richtigen Werkzeuge vorhanden sind, muss der Einbau von einem Harley-Davidson Händler durchgeführt werden. Unsachgemäßer Einbau dieses Satzes kann zu schweren oder tödlichen Verletzungen führen. (00333b)

HINWEIS

Diese Einbauanleitung bezieht sich auf Informationen aus dem Werkstatthandbuch. Für diesen Einbau ist ein Werkstatthandbuch für das jeweilige Jahr/Motorradmodell erforderlich; dieses ist bei einem Harley-Davidson-Händler erhältlich.

Inhalt des Satzes

Siehe Abbildung 4 und Tabelle 1.

EINBAU

Den Tour-Pak entfernen

⚠️ WARNUNG

Um ein versehentliches Anlassen des Fahrzeugs zu vermeiden, vor Durchführung der Arbeiten zuerst die Hauptsicherung ausbauen, da es sonst zu schweren oder tödlichen Verletzungen kommen kann. (00251b)

1. Die Hauptsicherung gemäß den Anweisungen im Werkstatthandbuch ausbauen.
2. Zum Entfernen der Satteltaschen und des Sitzes, die Anweisungen im Werkstatthandbuch befolgen.

3. Den linken und rechten hinteren Lautsprecher abklemmen (Stromkreise [41] und [42]).
 - a. Die Tülle um den Lautsprecherkabelbaum aus einem der Lautsprechergehäuse ziehen.
 - b. Den Kabelbaum behutsam aus dem Lautsprechergehäuse ziehen, bis der sechspolige Deutsch-Steckverbinder frei liegt.
 - c. Das Pingegehäuse am Kabelbaum vom Buchsengehäuse des Lautsprechers trennen. Das Buchsengehäuse außerhalb der Öffnung des Lautsprechergehäuses lassen, aber die Tülle wieder in die Öffnung einsetzen.
 - d. Das Pingegehäuse und den Kabelbaum in dem Bereich unter dem Sitz verstauen.
 - e. An den verbleibenden Lautsprechern wiederholen.
4. Die Haltefeder-Baugruppe des Soziuskopfhörer-Kabelbaums entfernen.
 - a. Den Kabelbinder am Ende der Vinyl-Federbuchse auf dem Soziuskopfhörer-Kabelbaum anfassen.
 - b. Die Buchse und das Federende aus der Lasche an der oberen, rechten Seite der Kennzeichenhalterung aushaken.
 - c. Das andere Ende der Feder aus der Lasche in der Nähe der Kopfhörerbuchse am Soziuskopfhörer-Kabelbaum aushaken. Die Feder-Baugruppe kann entsorgt werden.
 - d. Den Kopfhörer-Kabelbaum aus dem Clip an der Unterseite des linken Lautsprechergehäuses befreien und vorübergehend im Bereich unter dem Sitz verstauen.
5. Den Deckel des Tour-Pak öffnen und alle im Inneren befindlichen Gegenstände herausnehmen.
6. Die Kartentasche öffnen und die Hutmuttern mit flachen Unterlegscheiben entfernen. Die Kartentasche und geformte Einlage abnehmen.
7. Das AM/FM-Antennenkabel [29B] vom Antennensockelkabel [29A] im Tour-Pak trennen. Das CB-Antennenkabel [50C] von der CB-Antennenkabelverlängerung [50D] im Tour-Pak trennen. Die Kabelverlängerung am CB-Antennensockelzapfen und Masseanschluss angeschlossen lassen. Beide Antennenkabel aus den Klebeclips an der Unterseite des Tour-Pak freigeben.

8. Das dreipolige Multilock-Buchsengehäuse [12B] für die Tour-Pak-Beleuchtung im Tour-Pak vom Fahrzeughauptkabelbaum-Pingehäuse [12A] trennen.

9. Die linke und rechte Tülle (A und B) in den Tour-Pak ziehen und vom Tour-Pak-Beleuchtungskabelbaum, AM/FM-Antennenkabel und CB-Antennenkabel entfernen. Die Antennenkabel und den Tour-Pak-Beleuchtungsweig des Fahrzeughauptkabelbaums durch die Tüllenlöcher hinaus verlegen.

10. Die linken und rechten Abdeckungen entfernen. Antennenkabel in der Aussparung der Abdeckungen aufrollen.

11. Siehe Abbildung 4. Das Überbrückungskabelbaum-Pingehäuse (D) der Tour-Pak-Beleuchtung (13) im Tour-Pak an das Buchsengehäuse [12B] anschließen.

12. Das AM/FM-Antennenüberbrückungskabel vom abnehmbaren Tour-Pak-Satz anbringen, indem die Rändelmutter am AM/FM-Antennensockel des Tour-Pak befestigt wird. Die Mutter fest anziehen.

13. Das AM/FM-Antennenüberbrückungskabel so verlegen, dass das Kabel flach auf dem Boden des Tour-Pak aufliegt. Das Kabel in den Drahtclips am Boden des Tour-Pak sichern.

14. Den Überbrückungskabelbaum für die Tour-Pak-Beleuchtung und das AM/FM-Antennenüberbrückungskabel durch das Tüllenloch an der vorderen, linken Seite des Tour-Pak nach außen ziehen.

15. Die Tülle (A) auf dem AM/FM-Antennenüberbrückungskabel und den Überbrückungskabelbaum für die Tour-Pak-Beleuchtung in der Nähe des Lochs im Tour-Pak anbringen. Die Gummitülle behutsam in das Loch einsetzen, um die Öffnung um das Kabel und den Kabelbaum herum abzudichten.

HINWEIS

Das Überbrückungskabelbaum-Buchsengehäuse (E) für die Tour-Pak-Beleuchtung NICHT am Pingehäuse [12A] des Fahrzeughauptkabelbaums anschließen.

Das AM/FM-Antennenüberbrückungskabel NICHT an das AM/FM-Antennenkabel [29B] des Fahrzeugs anschließen.

16. Das CB-Antennenüberbrückungskabel (8) anbringen, indem die CB-Antennenkabelverlängerung an die Steckbuchse des Überbrückungskabels angeschlossen wird.

17. Das CB-Antennenüberbrückungskabel so verlegen, dass das Kabel flach auf dem Boden des Tour-Pak aufliegt. Das Kabel in den Drahtclips am Boden des Tour-Pak sichern. Das andere Ende nach vorne und durch das Tüllenloch an der vorderen, rechten Seite des Tour-Pak verlegen.

18. Die Gummitülle (B) auf das CB-Antennen-Überbrückungskabel in der Nähe des Lochs im Tour-Pak aufstecken. Die Gummitülle behutsam in das Loch einsetzen, um die Öffnung um das Kabel herum abzudichten.

HINWEIS

Das CB-Antennenüberbrückungskabel NICHT an das CB-Antennenkabel [50C] des Fahrzeugs anschließen.

19. Den CB-Antennenmast und den AM/FM-Antennenmast entfernen und zur Seite legen.

HINWEIS

Der CB-Antennenmast (C) und der AM/FM-Antennenmast sind sich sehr ähnlich und sind mit „AM/FM“ und „CB“ markiert (siehe Abbildung 1). Die Masten können nicht untereinander ausgetauscht werden.

HINWEIS

Den Tour-Pak gut festhalten, wenn die Schrauben und Unterlegscheiben entfernt werden.

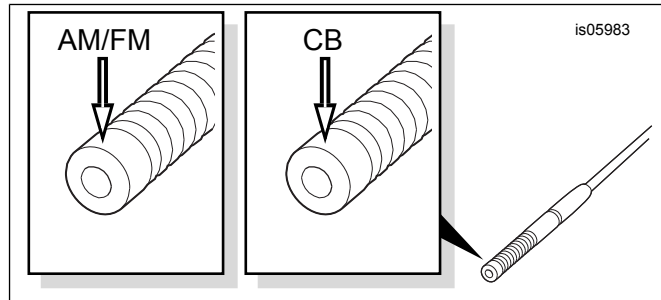


Abbildung 1. Antennenmast-Erkennung

20. Die vier Schrauben und Unterlegscheiben vom Inneren des Tour-Pak aus entfernen. Den Tour-Pak vom Motorrad abmontieren.

21. Die Anweisungen gemäß der Einbauanleitung für den abnehmbaren Tour-Pak-Trägersatz befolgen, um folgende Teile zu entfernen:

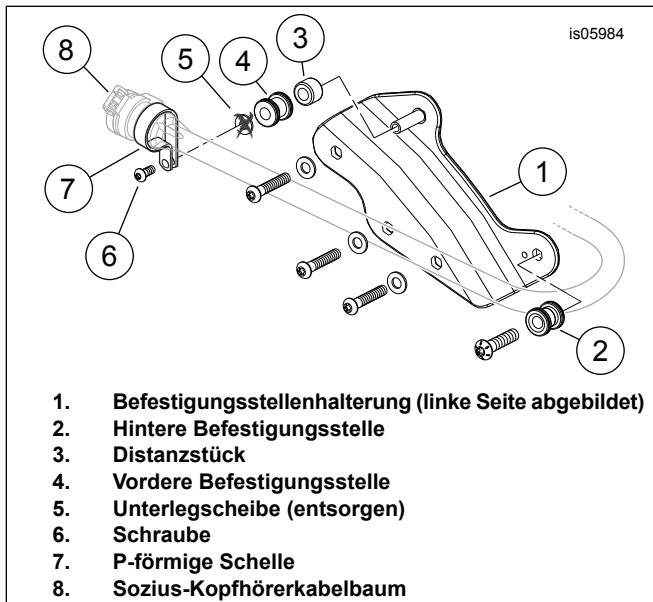
- Soziushalterriemen
- Vordere Satteltaschenhalterung
- Hinterradschutzblechstützen
- Befestigungsteile zwischen Gepäckträger und Schutzblechstütze

Den Gepäckträger und die Befestigungsstellen einbauen

1. Die Anweisungen in der Einbauanleitung für den abnehmbaren Tour-Pak-Trägersatz befolgen, um folgende Teile einzubauen:

- Den Träger auf dem Tour-Pak einbauen.
- Siehe Abbildung 2. Die Befestigungsstellenhalterungen (1) am Motorrad befestigen.
- Die vorderen und hinteren Befestigungsstellen an der rechten Halterung befestigen. Die **hintere** Befestigungsstelle (2) an der linken Halterung anbringen.

- d. Das Distanzstück (3) und die vordere Befestigungsstelle (4) auf dem Stift anbringen.



1. Befestigungsstellenhalterung (linke Seite abgebildet)
2. Hintere Befestigungsstelle
3. Distanzstück
4. Vordere Befestigungsstelle
5. Unterlegscheibe (entsorgen)
6. Schraube
7. P-förmige Schelle
8. Sozius-Kopfhörer-Kabelbaum

Abbildung 2. Einbau des Kommunikationsanschlusses

2. Den Soziuskopfhörer-Kabelbaum (8) aus dem Bereich unter dem Sitz nehmen. Den Kabelbaum entlang des Schutzblechs, an der Innenseite der linken Befestigungsstellenhalterung, dann nach außen und **unter** beiden Befestigungsstellen nach vorne verlegen.
3. Die P-förmige Schelle (7) aus **diesem** Satz bereitlegen. Den Kommunikationsanschluss am Ende des Soziuskopfhörer-Kabelbaums in die Schleife der P-förmigen Schelle einsetzen und die Schelle mit der Schraube (6) am Stift befestigen. Die flache Unterlegscheibe (5) kann entsorgt werden.
4. Die Anweisungen in der Einbauanleitung für den abnehmbaren Tour-Pak-Trägersatz befolgen, um folgende Teile einzubauen:
 - a. Die Kennzeichenhalterung und den Reflektor am Fahrzeug anbringen.
 - b. Die vorderen Satteltaschenhalterungen und den Halteriemens am Fahrzeug anbringen.

AM/FM-Antennensockel und Halterungsbefestigung zum Schutzblech

HINWEIS

Den Einbau der AM/FM-Antenne bis zu dem Punkt abschließen, an dem der Antennenmast eingebaut ist. Den Antennenmast zu diesem Zeitpunkt noch NICHT einbauen.

1. Die Anweisungen in der Einbauanleitung für den abnehmbaren Tour-Pak-Trägersatz zum Einbau des AM/FM-Antennenkabels und der Halterung an der linken Satteltaschenstütze befolgen. Den Antennenmast NICHT einbauen.

CB-Antennensockel und Halterungsbefestigung zum Schutzblech

HINWEIS

Siehe Abbildung 4. Um maximalen Gewindeeingriff des CB-Antennen-/Kabeladapters (3) zu ermöglichen, die Muttern (5) auf den CB-Antennensockel (Verbindungsbaugruppe) (4) aufsetzen, damit nahezu das gesamte 1/2-20 Gewinde **oberhalb** der oberen Mutter bleibt.

1. Siehe Abbildung 3. Die CB-Antennenbefestigungshalterung (5) wie dargestellt mit zwei TORX®-Schrauben (6) aus dem Satz an der Innenseite des rechten Satteltaschenhalterungsbügels einbauen. Die Schrauben auf ein Drehmoment von 2,5 N·m (22 in-lbs) anziehen.
2. Eine der 1/2-20-Muttern (3) aus dem Satz auf dem CB-Antennensockel (1) anbringen, gefolgt von der großen innenverzahnten Sicherungsscheibe (4). Die großen Gewinde des Sockels nach unten durch das Loch in der Antennenbefestigungshalterung einsetzen.
3. Die zweite 1/2-20-Mutter auf das Antennensockelgewinde aufschrauben. Einen Schraubenschlüssel an der oberen Mutter anlegen und die untere Mutter auf ein Drehmoment von 5,4–10,8 N·m (4–8 ft-lbs) anziehen.
4. Das CB-Antennenkabel mit Stecker (Abbildung 4, Teil 7) aus **diesem** Satz bereit legen. Den Steckverbinder mit 90-Grad-Ende an der Unterseite des Antennensockels (Abbildung 3, Teil 1) auf die Antennenhalterung (5) stecken. Die Rändelmutter anziehen um den Steckverbinder zum Sockel zu sichern. Am Antennensockel Kabelspiel belassen, um Knicken oder Klemmen an der Anschlussstelle zu vermeiden.
5. Das Überbrückungskabel an dem Satteltaschenhalterungsbügel entlang nach oben, an der Unterseite der Schutzblechstützenabdeckung nach vorne und hinüber zur rechten Seitenabdeckung verlegen.

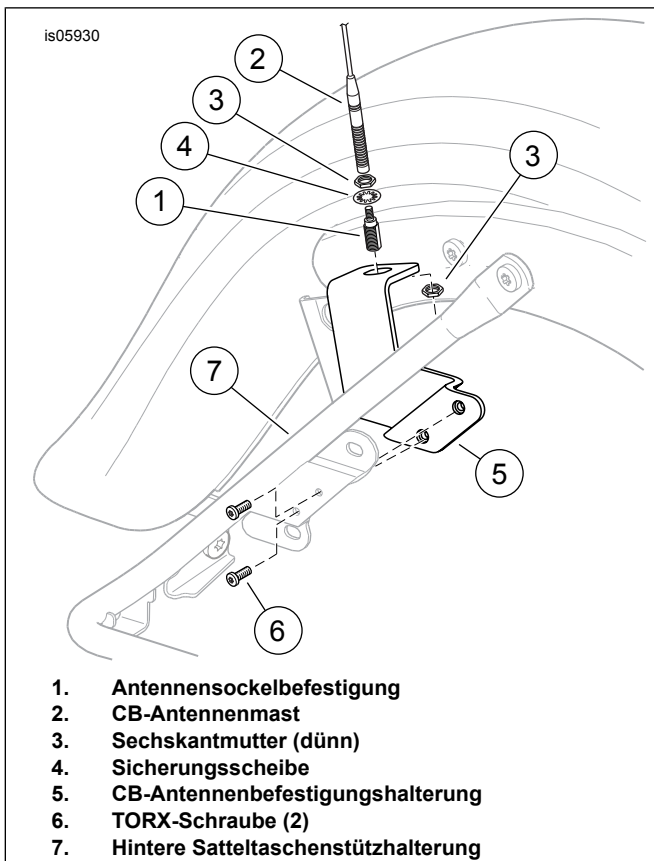


Abbildung 3. CB-Antennen-Halterungsbefestigung zum Schutzblech

6. Siehe Abbildung 4. Das Antennenkabel am Satteltaschenhalterungsbügel mit einem Kabelbinder (10) aus dem Satz befestigen. Einen zweiten Kabelbinder verwenden, um das Antennenkabel in der Nähe der Federungsluftleitungen unter der Chromabdeckung an der Rahmenschiene zu befestigen. Das Kabel NICHT an den Luftleitungen befestigen.
7. Das offene Ende des CB-Antennenkabels vom Ultra Audio-Verbindungskabelbaum, das in einem früheren Schritt vom Tour-Pak getrennt und unter der rechten Abdeckung verstaut wurde, wieder hervorholen.
8. Das CB-Antennenüberbrückungskabel an das CB-Antennenkabel des Audio-Verbindungskabelbaums anschließen. Kabelüberlänge aufrollen und mit einem Kabelbinder aus dem Satz zusammenbinden. Das aufgerollte Kabel unter der Abdeckung verstauen.

HINWEIS

Der CB-Antennenmast und der AM/FM-Antennenmast sind sich sehr ähnlich. Siehe Abbildung 1.

9. Siehe Abbildung 3. Den CB-Antennenmast (2) sicher auf dem rechtsseitigen Antennensockel (1) einbauen. Den AM/FM-Antennenmast sicher auf dem linksseitigen Antennensockel einbauen.

ERNEUTE INBETRIEBNAHME

HINWEIS

Um eine Beschädigung des Soundsystems zu vermeiden, bitte vor dem Einsetzen der Hauptsicherung sich vergewissern,

dass der Zünd-/Lichtschalter auf OFF (Aus) geschaltet ist. Siehe das Werkstatthandbuch.

1. Sicherstellen, dass der Zündschalter in der Position OFF (Aus) steht. Im Werkstatthandbuch nachschlagen und die Anweisungen zum Einbau der Hauptsicherung befolgen.
2. Das AM/FM-Radio und das CB auf ordnungsgemäße Funktion prüfen.
3. Das nicht benutzte dreipolige Multilock-Pingehäuse [12A] für die Tour-Pak-Beleuchtung am Fahrzeughauptkabelbaum mit dem dreipoligen Buchsengehäuse aus dem abnehmbaren Tour-Pak-Trägersatz verschließen.
4. Schutzklebeband auf die hintere Satteltaschen-Befestigungshalterungen auf den Satteltaschen auftragen, wie in der Einbauanleitung für den abnehmbaren Tour-Pak-Trägersatz angegeben.
5. Die Satteltaschen gemäß den Anweisungen im Werkstatthandbuch einbauen.

▲ WARNUNG

Den Sitz nach dem Einbau nach oben ziehen, um sicherzustellen, dass er in der korrekten Position eingerastet ist. Ein loser Sitz kann sich während der Fahrt verschieben, zum Verlust der Kontrolle über das Fahrzeug und zu schweren oder tödlichen Verletzungen führen. (00070b)

6. Im Werkstatthandbuch nachschlagen und die Anweisungen zum Einbau des Sitzes, außer den folgenden Ausnahmen, befolgen: Die Sitzbefestigungsteile (11) aus diesem Satz müssen anstelle der Original-Befestigungsteile verwendet werden.
7. Die linksseitige und rechtsseitige Abdeckung anbringen.

IN BETRIEB

Zum Einbauen des Tour-Pak und zum Umbauen der Antennenmasten

1. Den CB-Antennenmast und den AM/FM-Antennenmast von den Schutzblechhalterungen entfernen und zur Seite legen.
2. Tour-Pak und Träger gemäß der Einbauanleitung für den abnehmbaren Tour-Pak-Trägersatz an den Befestigungsstellen anbringen.

HINWEIS

Nach Einbau des Tour-Pak-Trägers nachprüfen, ob Tour-Pak und Träger sicher befestigt sind. Die vorderen und hinteren Befestigungsstellen müssen vollständig eingerastet sein.

3. Siehe Abbildung 4. Der CB-Antennenadapter (3) auf die CB-Antennenbefestigungs-Verbindungsbaugruppe (4) schrauben. Das freie Ende des CB-Antennenüberbrückungskabels (8) von der rechten Vorderseite des Tour-Pak oben auf dem Antennenadapter (3) anbringen und die Rändelmutter anziehen, um den Steckverbinder zu sichern.

4. Den AM/FM-Antennenadapter auf die AM/FM-Antennenbefestigungs-Verbindungsbaugruppe schrauben. Das freie Ende des AM/FM-Antennenüberbrückungskabels von der linken Vorderseite des Tour-Pak oben auf dem Antennenadapter anbringen und die Rändelmutter anziehen, um den Steckverbinder zu sichern.
5. Das dreipolige Multilock-Buchsengehäuse (E) des Überbrückungskabelbaums für die Tour-Pak-Beleuchtung an das Pingehäuse [12A] des Fahrzeughauptkabelbaums anschließen.
6. Die sechspoligen Deutsch-Pingehäuse des Ultra Audio-Verbindungskabelbaums (Stromkreise [41] und [42]) aus dem Bereich unter dem Sitz nehmen. An die Buchsengehäuse von den Lautsprecherkabelbäumen anschließen.

HINWEIS

Der CB-Antennenmast und der AM/FM-Antennenmast sind sich sehr ähnlich. Siehe Abbildung 1.

7. Den CB-Antennenmast und den AM/FM-Antennenmast an den Tour-Pak anschließen.

Zum Entfernen des Tour-Pak und zum Umbauen des Antennenmastes

1. Das CB-Antennenüberbrückungskabel und das AM/FM-Antennenüberbrückungskabel von den Antennenadaptoren oben auf den Schutzblech-Antennenhalterungen trennen, aber am Tour-Pak eingebaut lassen.
2. Das dreipolige Multilock-Buchsengehäuse [12B] auf dem Überbrückungskabelbaum für die Tour-Pak-Beleuchtung vom Pingehäuse [12A] am Fahrzeughauptkabelbaum trennen, aber am Tour-Pak eingebaut lassen.
3. Die sechspoligen Deutsch-Buchsengehäuse der Lautsprecherkabelbäume von den Pingehäusern des Ultra Audio-Verbindungskabelbaums (Stromkreise [41] und [42]) trennen.

4. Den CB-Antennenmast und den AM/FM-Antennenmast vom Tour-Pak entfernen und zur Seite legen.
5. Tour-Pak und Träger gemäß der Einbauanleitung für den abnehmbaren Tour-Pak-Trägersatz von den Befestigungsstellen entfernen.

HINWEIS

Der CB-Antennenmast und der AM/FM-Antennenmast sind sich sehr ähnlich. Siehe Abbildung 1.

6. Den CB-Antennenadapter (3) von der CB-Antennenbefestigungs-Verbindungsbaugruppe (4) schrauben und für den Tour-Pak-Einbau aufheben. Den CB-Antennenmast (C) auf die Antennenbefestigungs-Verbindungsbaugruppe schrauben.
7. Den AM/FM-Antennenadapter von der AM/FM-Antennenbefestigungs-Verbindungsbaugruppe schrauben und für den Tour-Pak-Einbau aufheben. Den AM/FM-Antennenmast auf die Antennenbefestigungs-Verbindungsbaugruppe schrauben.

HINWEIS

Die Antennenüberbrückungskabel-Steckverbinder und die Antennenmastadapter im Tour-Pak verstauen, wenn sie nicht benutzt werden.

Falls der Tour-Pak gewöhnlich für lange Zeit vom Fahrzeug entfernt wird, sollte der separate Kauf der folgenden Teile (bei einem Harley-Davidson-Händler erhältlich) überlegt werden, um eine Zustandsverschlechterung der elektrischen Anschlüsse auf Grund von Schmutz und Korrosion zu vermeiden:

- Buchsengehäuse, 3-polig, Teilenummer 74113-98BK
- (3) Verschlussstifte, **Teilenummer 74195-98**

Um den Beleuchtungssteckverbinder am Fahrzeug zu schützen, wenn der Tour-Pak entfernt wurde.

- Pingehäuse, 3-polig, Teilenummer 74103-98BK
- (3) Verschlussstifte, Teilenummer 74195-98

Um den Beleuchtungssteckverbinder am Tour-Pak zu schützen, wenn dieser gelagert wird.

ERSATZTEILE

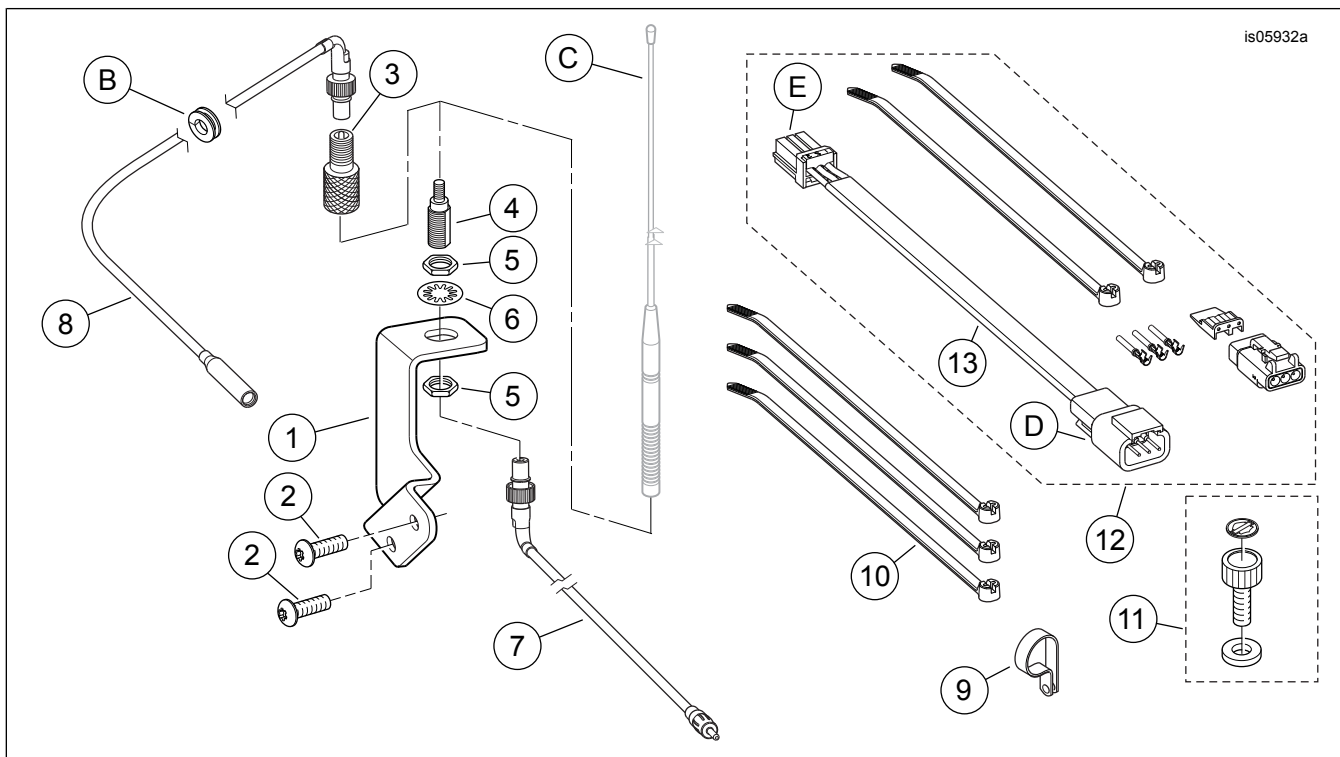


Abbildung 4. Ersatzteile, Ultra abnehmbarer Tour-Pak-Kabelbaumsatz

Tabelle 1. Ersatzteile

Angabe	Beschreibung (Menge)	Teilenummer
1	Halterung, CB-Antennenbefestigung	76504-09
2	Flachkopfschraube, TORX®, Nr. 10-24 (2)	2441
3	Adapter, Antennenkabel	76219-00
4	Antennensockel (Verbindung)	76354-00
5	Sechskantmutter, dünn 1/2-20 (2)	76353-00
6	Sicherungsscheibe, innenverzähnt, 1/2 in	7129
7	Kabelbaugruppe, CB-Antenne (Stecker, Fahrzeug zur Halterung)	76505-09
8	Kabelbaugruppe, CB-Antenne (Steckbuchse, Tour-Pak zur Halterung)	76506-09
9	Schelle, P-förmig (1/2 in)	10053
10	Kabelbinder (3)	10006
11	Befestigungsteilesatz für abnehmbaren Soziussitz	51676-97A
12	Abnehmbarer Tour-Pak-Leuchtenkabelbaumsatz (einschließlich Teil 13)	70113-08
13	• Kabelbaum, Tour-Pak-Schnellverschluss	Nicht einzeln erhältlich
Im Text erwähnte, jedoch nicht im Satz enthaltene Teile:		
A	Tülle, Tour-Pak-Kabelloch, links (nicht abgebildet)	
B	Tülle, Tour-Pak-Kabelloch, rechts	
C	CB-Antennenmast	
D	Tour-Pak-Schnellverschlusskabelbaum, Pingehäuse	
E	Tour-Pak-Schnellverschlusskabelbaum, Buchsengehäuse	