



## KIT DE CHICOTE DE FIOS DA TOUR-PAK REMOVÍVEL

### INFORMAÇÕES GERAIS

#### Números do kit

70032-09

#### Modelos

Para informações sobre a adaptação aos modelos, veja o catálogo de peças e acessórios de varejo ou a seção de peças e acessórios do site [www.harley-davidson.com](http://www.harley-davidson.com) (somente em inglês).

#### Ferramentas e suprimentos necessários

É necessária uma ferramenta de crimpagem de terminais Deutsch (HD-39965) para a instalação apropriada deste kit.

#### ▲ ATENÇÃO

**A segurança do motociclista e do passageiro depende da instalação correta deste kit. Use os procedimentos apropriados do Manual de serviço. Se o procedimento não estiver dentro de suas capacidades ou se você não possuir as ferramentas corretas, deixe que uma concessionária Harley-Davidson efetue a instalação. A instalação inadequada deste kit poderá resultar em morte ou lesões graves. (00333b)**

#### NOTA

*Esta folha de instruções faz referência às informações do Manual de serviço. É necessário um Manual de serviço para este ano/modelo de motocicleta para esta instalação, estando este disponível nos distribuidores Harley-Davidson.*

#### Conteúdo do kit

Veja a Figura 4 e a Tabela 1.

### INSTALAÇÃO

#### Remova a Tour-Pak

#### ▲ ATENÇÃO

**Para impedir a partida acidental do veículo, o que poderá resultar em morte ou lesões graves, remova o fusível principal antes de continuar. (00251b)**

1. Consulte o Manual de serviço e siga as instruções dadas para a remoção do fusível principal.
2. Siga as instruções do Manual de serviço para remover os alforjes e o assento.

3. Desligue os alto-falantes traseiros do lado esquerdo e do lado direito (circuitos [41] e [42]).
  - a. Desencaixe o anel isolante ao redor do chicote de fios do alto-falante em uma das caixas dos alto-falantes.
  - b. Puxe com cuidado o chicote de fios da caixa do alto-falante até que o conector Deutsch de seis pinos fique exposto.
  - c. Desconecte o conector macho do chicote de fios do conector fêmea do alto-falante. Deixe o conector fêmea fora do furo na caixa do alto-falante, mas instale o anel isolante novamente na abertura.
  - d. Enfie o conector macho e o chicote de fios na área embaixo do assento.
  - e. Repita o procedimento para o alto-falante restante.
4. Remova o conjunto da mola de retenção do chicote de fios do fone de ouvido do passageiro.
  - a. Aperte a abraçadeira na extremidade da luva de vinil com mola no chicote de fios do fone de ouvido do passageiro.
  - b. Desencaixe a luva e a extremidade da mola da lingüeta no canto superior direito do suporte da placa de identificação.
  - c. Desencaixe a outra extremidade da mola da lingüeta perto do conector do fone de ouvido no chicote de fios do fone de ouvido do passageiro. O conjunto da mola pode ser descartado.
  - d. Libere o chicote de fios do fone de ouvido da presilha na parte inferior da caixa do alto-falante do lado esquerdo e coloque-o temporariamente na área embaixo do assento.
5. Abra a tampa da Tour-Pak e remova todos os itens de sua base.
6. Abra o compartimento de mapas e remova as porcas cegas com as arruelas lisas. Remova o compartimento de mapas e o forro.
7. Desconecte o cabo da antena AM/FM [29B] do cabo da base da antena [29A] na parte interna da Tour-Pak. Desconecte o cabo da antena CB [50C] da extensão do cabo da antena CB [50D] dentro da Tour-Pak. Deixe a extensão do cabo conectada ao prisioneiro e ao terra da base da antena CB. Solte ambos os cabos da antena das presilhas adesivas no fundo da Tour-Pak.



8. Desconecte o conector fêmea Multilock de três pinos da iluminação da Tour-Pak [12B] do conector macho do chicote de fios principal do veículo [12A] dentro da Tour-Pak.

9. Puxe os anéis isolantes dos lados esquerdo e direito (A e B) para dentro da Tour-Pak e remova-os do chicote de fios da iluminação da Tour-Pak, do cabo da antena AM/FM e do cabo da antena CB. Passe os cabos da antena e o ramal de iluminação da Tour-Pak do chicote de fios principal do veículo para fora através dos furos dos anéis isolantes.

10. Remova as tampas laterais esquerda e direita. Enrole os cabos da antena no espaço dentro das tampas.

11. Veja a Figura 4. Conecte o conector macho (D) do chicote de fios de ligação da iluminação da Tour-Pak (13) no conector fêmea [12B] dentro da Tour-Pak.

12. Instale o cabo de ligação da antena AM/FM do kit de Tour-Pak removível apertando a porca recartilhada onto na base da antena AM/FM da Tour-Pak. Aperte a porca com firmeza.

13. Oriente o cabo de ligação da antena AM/FM de modo que permaneça plano no fundo da Tour-Pak. Fixe o cabo com abraçadeiras plásticas no fundo da Tour-Pak.

14. Passe o chicote de fios de ligação da iluminação da Tour-Pak e o cabo de ligação da antena AM/FM para fora através do furo do anel isolante no lado dianteiro esquerdo da Tour-Pak.

15. Instale o anel isolante (A) no cabo de ligação da antena AM/FM e no chicote de fios de ligação da iluminação da Tour-Pak perto do furo na Tour-Pak. Instale com cuidado o anel isolante no furo para vedar a abertura ao redor do cabo e do chicote de fios.

#### NOTA

*NÃO conecte o conector fêmea do chicote de fios de ligação da iluminação da Tour-Pak (E) no conector macho do chicote de fios principal do veículo [12A].*

*NÃO conecte o cabo de ligação da antena AM/FM no cabo da antena AM/FM do veículo [29B].*

16. Instale o cabo de ligação da antena CB (8) conectando a extensão do cabo da antena CB na extremidade fêmea do cabo de ligação.

17. Oriente o cabo de ligação da antena CB de modo que permaneça plano no fundo da Tour-Pak. Fixe o cabo com abraçadeiras plásticas no fundo da Tour-Pak. Oriente a outra extremidade para frente e através do furo do anel isolante no lado dianteiro direito da Tour-Pak.

18. Instale o anel isolante (B) do cabo de ligação da antena de CB perto do furo na Tour-Pak. Instale com cuidado o anel isolante no furo para vedar a abertura ao redor do cabo.

#### NOTA

*NÃO conecte o cabo de ligação da antena CB no cabo da antena CB do veículo [50C].*

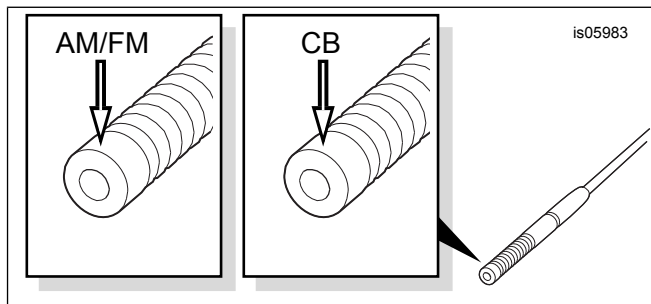
19. Remova o mastro da antena CB e o mastro da antena AM/FM, e deixe-os de lado.

#### NOTA

*O mastro da antena de CB (C) e o mastro da antena de AM/FM têm aparência similar e são marcados como "AM/FM" e "CB" (consulte a Figura 1). Os mastros não são intercambiáveis.*

#### NOTA

*Segure a Tour-Pak com firmeza à medida que os parafusos e as arruelas forem removidos.*



**Figura 1. Identificação do mastro de antena**

20. Remova os quatro parafusos e arruelas da parte interna da Tour-Pak. Remova a Tour-Pak da motocicleta.

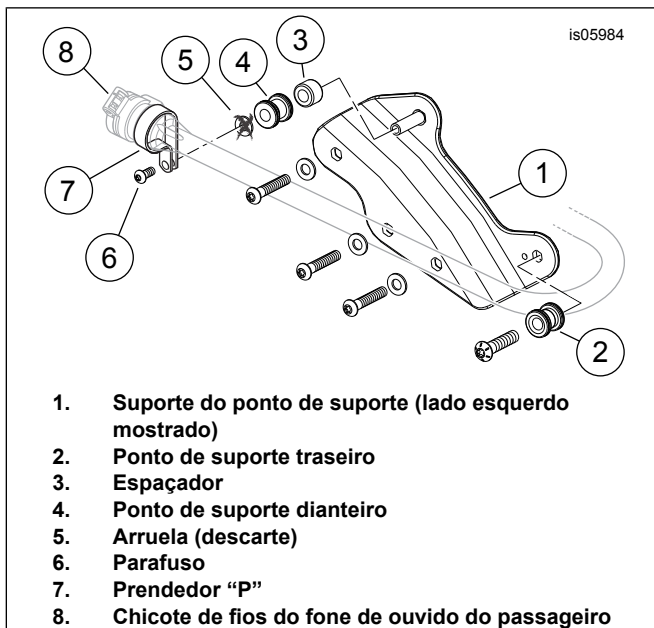
21. Siga as instruções do kit de bagageiro removível da Tour-Pak para remover os seguintes itens:

- Tira de apoio do passageiro
- Suportes do alforje dianteiro
- Suportes do pára-lama traseiro
- Prendedores do suporte do bagageiro no pára-lama

## Instalação do bagageiro e dos pontos de suporte

1. Siga as instruções do kit de bagageiro removível da Tour-Pak para executar as seguintes instalações:

- Instale o bagageiro na Tour-Pak.
- Veja a Figura 2. Instale os suportes dos pontos de suporte (1) na motocicleta.
- Instale os pontos de suporte dianteiro e traseiro no suporte do lado direito. Instale o ponto de suporte **traseiro** (2) no suporte do lado esquerdo.
- Instale o espaçador (3) e o ponto de suporte dianteiro (4) no pino.



1. Suporte do ponto de suporte (lado esquerdo mostrado)
2. Ponto de suporte traseiro
3. Espaçador
4. Ponto de suporte dianteiro
5. Arruela (descarte)
6. Parafuso
7. Prendedor "P"
8. Chicote de fios do fone de ouvido do passageiro

**Figura 2. Instalação da porta de comunicação**

2. Pegue o chicote de fios do fone de ouvido do passageiro (8) na área embaixo do assento. Oriente o chicote de fios para trás ao longo do pára-lama, na parte interna do suporte do ponto de suporte do lado esquerdo, em seguida para fora e para frente **por baixo** de ambos os pontos de suporte.
3. Pegue o prendedor "P" (7) **deste** kit. Introduza a porta de comunicação na extremidade do chicote de fios do fone de ouvido do passageiro na parte interna do prendedor "P" e fixe o prendedor no pino com o parafuso (6). A arruela lisa (5) pode ser descartada.
4. Siga as instruções do kit de bagageiro removível da Tour-Pak para executar as seguintes instalações:
  - a. Instale o suporte da placa de identificação e o refletor no veículo.
  - b. Instale os suportes dianteiros dos alforjes e a tira de apoio no veículo.

## Montagem da base e do suporte da antena AM/FM no pára-lama

### NOTA

Complete a instalação da antena AM/FM somente até o ponto em que o mastro da antena será instalado. NÃO instale o mastro da antena por enquanto.

1. Siga as instruções do kit de bagageiro Tour-Pak removível para instalar o cabo da antena AM/FM e o suporte no suporte do alforje do lado esquerdo. NÃO instale o mastro da antena.

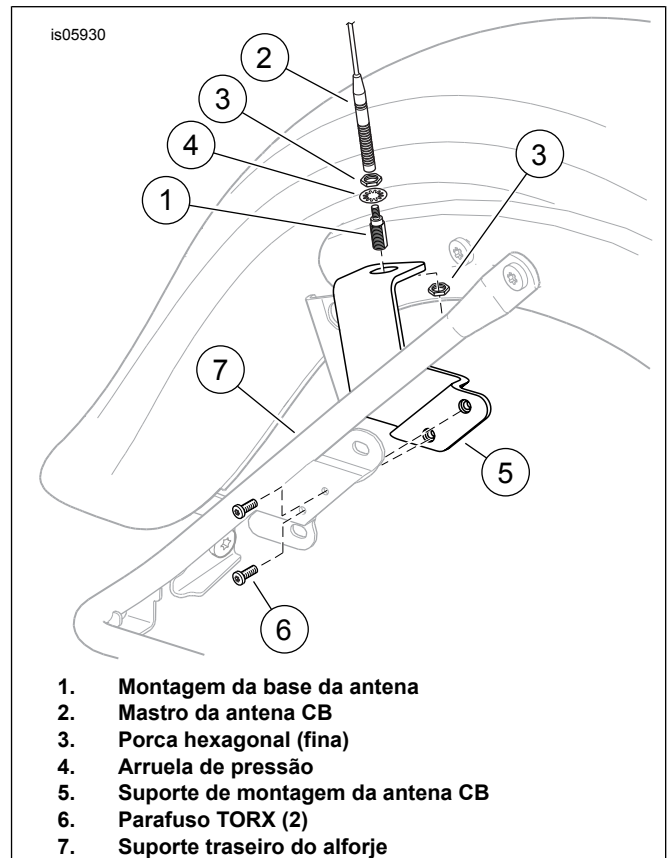
## Montagem da base e do suporte da antena CB no pára-lama

### NOTA

Veja a Figura 4. Para obter o máximo ajuste na rosca do adaptador da antena/cabo CB (3), posicione as porcas (5) na

base da antena CB (conjunto de junta) (4) para deixar praticamente toda a rosca de 1/2-20 **acima** da porca superior.

1. Veja a Figura 3. Instale o suporte de montagem da antena CB (5) como mostrado na parte interna da barra de suporte do alforje do lado direito com dois parafusos TORX® (6) do kit. Aperte os parafusos com torque de 2,5 N·m (22 in-lbs).
2. Instale uma das porcas de 1/2-20 (3) do kit na base da antena CB (1), seguida da arruela de pressão grande com denteado interno (4). Introduza as roscas grandes da base para baixo através do furo no suporte de montagem da antena.
3. Instale a segunda porca de 1/2-20 na base da antena. Use uma chave inglesa na porca superior e aperte a porca inferior com torque de 5,4–10,8 N·m (4–8 ft-lbs).
4. Pegue o cabo da antena CB com extremidade macho (Figura 4, item 7) **deste** kit. Conecte o conector com extremidade de 90 graus na parte inferior da base da antena (Figura 3, item 1) no suporte da antena (5). Aperte a porca recartilhada para fixar o conector na base. Deixe uma folga no cabo na base da antena para evitar encurvamento ou amarração na conexão.
5. Oriente o cabo de ligação para cima ao longo da barra de suporte do alforje, para frente ao longo da parte inferior da tampa do suporte do pára-lama e até a tampa do lado direito.



**Figura 3. Montagem do suporte da antena CB no pára-lama**

1. Montagem da base da antena
2. Mastro da antena CB
3. Porca hexagonal (fina)
4. Arruela de pressão
5. Suporte de montagem da antena CB
6. Parafuso TORX (2)
7. Suporte traseiro do alforje

6. Veja a Figura 4. Fixe o cabo da antena na barra de suporte do alforje com uma abraçadeira (10) do kit. Use uma segunda abraçadeira para unir o cabo da antena à guia do quadro, perto das tubulações pneumáticas da suspensão, debaixo da tampa cromada. NÃO fixe o cabo à tubulação pneumática.
7. Pegue a extremidade aberta do cabo da antena CB do chicote de fios de interconexão do áudio Ultra desconectada da Tour-Pak e armazenada embaixo da tampa do lado direito em um passo anterior.
8. Conecte o cabo de ligação da antena CB no cabo da antena CB do chicote de fios de interconexão do áudio. Enrole o cabo em excesso e amarre com uma abraçadeira do kit. Armazene o cabo enrolado embaixo da tampa.

**NOTA**

*O mastro da antena CB e o mastro da antena AM/FM são semelhantes em aparência. Veja a Figura 1.*

9. Veja a Figura 3. Instale o conjunto do mastro da antena CB (2) com firmeza na base da antena do lado direito (1). Instale o mastro da antena AM/FM com firmeza na base da antena do lado esquerdo.

## RETORNO PARA SERVIÇO

**NOTA**

*Para evitar possíveis danos ao sistema de som, verifique se o interruptor da chave de ignição/iluminação está na posição desligado (OFF) antes de instalar o fusível principal. Consulte o Manual de serviço.*

1. Verifique se o interruptor/chave da ignição está virado para a posição de desligado (OFF). Consulte o Manual de serviço e siga as instruções dadas para a instalação do fusível principal.
2. Teste o funcionamento correto dos rádios AM/FM e CB.
3. Tampe o conector macho Multilock de três pinos da iluminação da Tour-Pak [12A] não utilizado no chicote de fios principal do veículo com o conector fêmea de três pinos do kit de bagageiro Tour-Pak removível.
4. Aplique fita de proteção nos suportes de montagem traseiros dos alforjes de acordo com as instruções do kit de bagageiro Tour-Pak removível.
5. Instale os alforjes de acordo com as instruções do Manual de serviço.

**▲ ATENÇÃO**

**Depois de instalar o assento, puxe-o para cima para certificar-se de que esteja travado na posição certa. Ao dirigir, um assento solto pode se deslocar, causando perda de controle, o que poderá resultar em morte ou lesões graves. (00070b)**

6. Consulte o Manual de serviço e siga as instruções fornecidas para instalar o assento, com a seguinte exceção. Use as ferragens do assento (11) deste kit no lugar das ferragens originais.

7. Instale as tampas do lado esquerdo e do lado direito.

## EM SERVIÇO

### Para instalar a Tour-Pak e reposicionar os mastros das antenas

1. Remova o mastro da antena CB e o mastro da antena AM/FM dos suportes do pára-lama e deixe-os de lado.
2. Instale a Tour-Pak e o bagageiro nos pontos de suporte de acordo com as instruções do kit de bagageiro Tour-Pak removível.

**NOTA**

*Após instalar o bagageiro Tour-Pak, certifique-se de que a Tour-Pak e o suporte do bagageiro estão realmente bem presos. Os pontos de suporte dianteiro e traseiro devem estar totalmente encaixados.*

3. Veja a Figura 4. Introduza o adaptador da antena CB (3) no conjunto da união de montagem da antena CB (4). Conecte a extremidade livre do cabo de ligação da antena CB (8) no lado dianteiro direito da Tour-Pak no adaptador superior da antena (3), e aperte a porca recartilhada para fixar o conector.
4. Introduza o adaptador da antena AM/FM no conjunto da união de montagem da antena AM/FM. Conecte a extremidade livre do cabo de ligação da antena AM/FM no lado dianteiro esquerdo da Tour-Pak no topo do adaptador da antena, e aperte a porca recartilhada para fixar o conector.
5. Conecte o conector fêmea Multilock de três pinos (E) do chicote de fios de ligação da iluminação da Tour-Pak no conector macho [12A] do chicote de fios principal do veículo.
6. Pegue os conectores macho Deutsch de seis pinos do chicote de fios de interconexão do áudio Ultra (circuitos [41] e [42]) na área embaixo do assento. Conecte nos conectores fêmea dos chicotes de fios dos alto-falantes.

**NOTA**

*O mastro da antena CB e o mastro da antena AM/FM são semelhantes em aparência. Veja a Figura 1.*

7. Instale o conjunto do mastro da antena CB e o mastro da antena AM/FM na Tour-Pak.

### Para remover a Tour-Pak e reposicionar o mastro da antena

1. Desconecte o cabo de ligação da antena CB e o cabo de ligação da antena AM/FM dos adaptadores de antena na parte superior dos suportes das antenas no pára-lama, deixando-os fixados na Tour-Pak.
2. Desconecte o conector fêmea Multilock de três pinos [12B] no chicote de fios de ligação da iluminação da Tour-Pak do conector macho [12A] no chicote de fios principal do veículo, deixando-o fixado na Tour-Pak.
3. Desconecte os conectores fêmea Deutsch de seis pinos dos chicotes de fios dos alto-falantes dos conectores macho do chicote de fios de interconexão do áudio Ultra (circuitos [41] e [42]).
4. Remova o mastro da antena CB e o mastro da antena AM/FM da Tour-Pak e deixe-os de lado.

5. Remova a Tour-Pak e o bagageiro dos pontos de suporte de acordo com as instruções do kit de bagageiro Tour-Pak removível.

**NOTA**

O mastro da antena CB e o mastro da antena AM/FM são semelhantes em aparência. Veja a Figura 1.

6. Desenrosque o adaptador da antena CB (3) do conjunto da união de montagem da antena CB (4) e guarde-o para a instalação posterior da Tour-Pak. Enrosque o mastro da antena CB (C) na parte superior do conjunto da união de montagem da antena.
7. Desenrosque o adaptador da antena AM/FM do conjunto da união de montagem da antena AM/FM e guarde-o para a instalação posterior da Tour-Pak. Enrosque o mastro da antena AM/FM na parte superior do conjunto da união de montagem da antena.

**NOTA**

Guarde os conectores do cabo de ligação da antena e os adaptadores dos mastros das antenas dentro da Tour-Pak quando não estiverem em uso.

Se a Tour-Pak permanecer normalmente fora do veículo por longos períodos de tempo, considere a compra separada dos seguintes itens (estão disponíveis em um distribuidor Harley-Davidson) para evitar a deterioração das conexões elétricas devido à sujeira e corrosão:

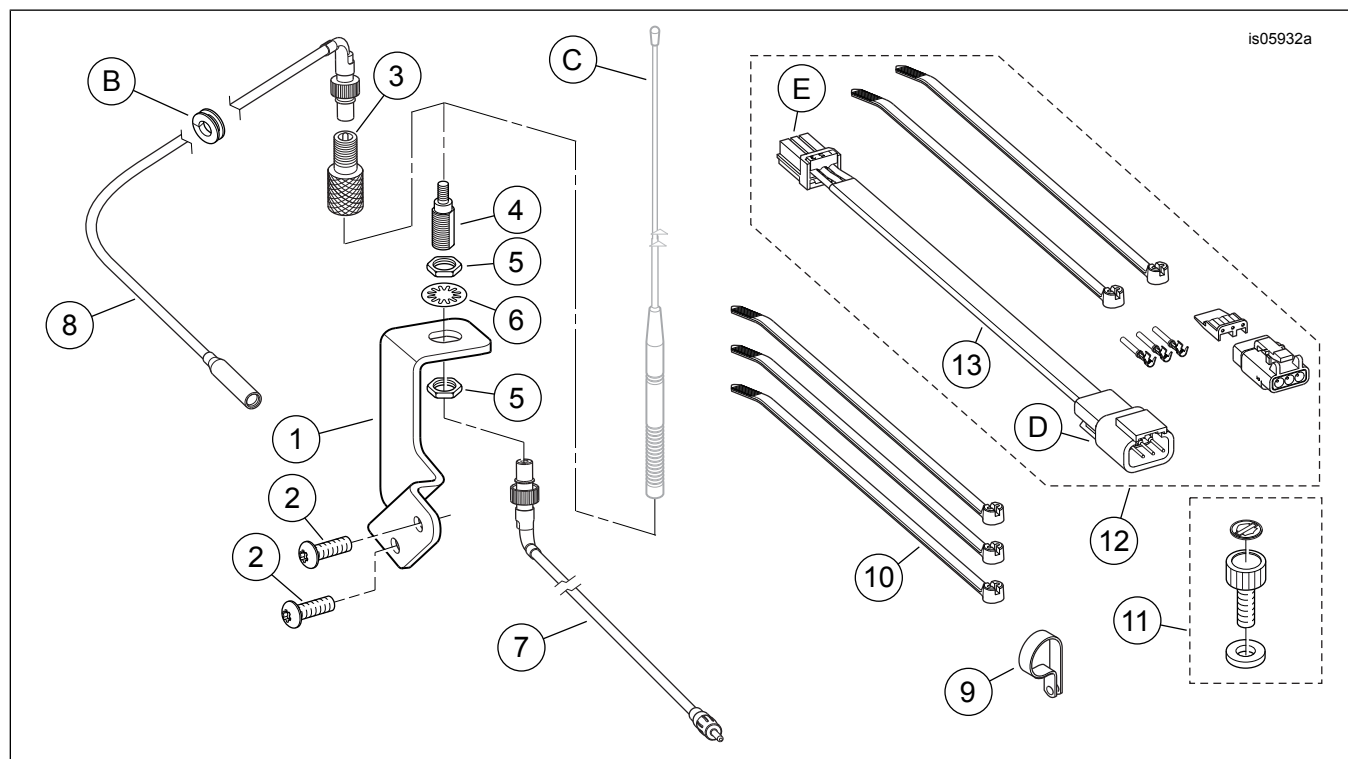
- Conector fêmea, três pinos, peça N.º 74113-98BK
- (3) pinos de vedação, **peça No 74195-98**

Para proteger o conector da iluminação no veículo enquanto a Tour-Pak estiver removida.

- Conector macho, três pinos, peça N.º 74103-98BK
- (3) pinos de vedação, peça N.º 74195-98

Para proteger o conector da iluminação na Tour-Pak enquanto estiver armazenada.

**PEÇAS DE REPOSIÇÃO**



**Figura 4. Peças de reposição: Kit de ferragens de Tour-Pak Ultra removível**

**Tabela 1. Tabela de peças de reposição**

Item	Descrição (quantidade)	Peça N.º
1	Suporte, montagem da antena CB	76504-09
2	Parafuso, cabeça de panela TORX®, N.º 10-24 (2)	2441
3	Adaptador, cabo/antena	76219-00
4	Conjunto da base (junta)	76354-00
5	Porca hexagonal, fina, 1/2-20 (2)	76353-00
6	Arruela de pressão, denteado interno, 1/2 pol.	7129
7	Conjunto de cabos, antena CB (extremidade macho, do veículo até o suporte)	76505-09
8	Conjunto de cabos, antena CB (extremidade fêmea, da Tour-Pak até o suporte)	76506-09
9	Prendedor, tipo "P" (1/2 pol.)	10053
10	Abraçadeira (3)	10006

**Tabela 1. Tabela de peças de reposição**

<b>Item</b>	<b>Descrição (quantidade)</b>	<b>Peça N.º</b>
11	Kit de ferragens do assento removível do passageiro	51676-97A
12	Kit de chicote de fios da luz da Tour-Pak removível (inclui o item 13)	70113-08
13	• Chicote de fios, Tour-Pak, engate rápido	Não é vendido separadamente
<b>Itens mencionados no texto, mas não incluídos no kit:</b>		
A	Anel isolante, furo da fiação da Tour-Pak, esquerdo (não mostrado)	
B	Anel isolante, furo da fiação da Tour-Pak, direito	
C	Mastro da antena CB	
D	Conector macho de engate rápido do chicote de fios da Tour-Pak	
E	Conector fêmea de engate rápido do chicote de fios da Tour-Pak	