



INSTRUCTIONS

J04880

2009-06-15



KIT RAZOR-PAK

GÉNÉRALITÉS

Numéro de kit

79175-10XXX

Modèles

Pour des informations sur la configuration des modèles, voir le catalogue P&A de vente au détail ou la section Pièces et accessoires de www.harley-davidson.com (en anglais seulement).

Pièces supplémentaires requises

L'installation de ce kit nécessite l'achat séparé du coussin de dossier (79192-10). Consulter un concessionnaire Harley-Davidson.

L'installation de ce kit nécessite l'achat séparé d'un porte-bagages Tour-Pak. Consulter un concessionnaire Harley-Davidson.

Pour le kit 79175-10BDK : Il est nécessaire d'utiliser le manuel d'entretien correspondant au modèle de moto pour l'installation. Ce manuel est disponible auprès des concessionnaires Harley-Davidson.

Contenu du kit

Voir Figure 2 et Tableau 1.

INSTALLATION

Percer les trous de montage dans le Razor-Pak

1. Retirer la visserie lâche et la doublure du tapis en caoutchouc du Razor-Pak et mettre de côté.

REMARQUE

Voir Figure 1. Des points de perçage (1, 2) sont moulés dans le fond du Razor-Pak et servent de guide pour le perçage. Percer uniquement dans les points de perçage qui correspondent aux trous de montage du porte-bagage du Tour-Pak.

Les configurations 1 et 1A disposent de quatre trous chacune et la configuration 2 dispose de cinq trous.

2. Poser le porte-bagage Tour-Pak sur le Razor-Pak et déterminer la configuration de trous de montage à percer. La configuration 1 dispose de deux options pour ajuster la position du Razor-Pak par rapport à la selle.
3. Appliquer du ruban-cache à la surface extérieure peinte ou recouverte d'apprêt du Razor-Pak aux points de perçage appropriés. Ceci protégera la finition pendant le perçage.

4. Placer un chiffon doux et propre sur l'établi et positionner le Razor-Pak à l'envers.

REMARQUE

Le perçage de chaque trou est une procédure en deux étapes qui nécessite un foret d'un type spécifique pour éviter d'endommager le Razor-Pak.

5. Utiliser un foret à trois pointes de 7,9 mm (5/16 pouce) ou de 9,5 mm (3/8 pouce) ou un foret universel (ne **pas** utiliser de foret de type spiral) pour percer les trous à partir de l'extérieur du Razor-Pak et dans les points de perçage. Interrompre le perçage lorsque le bout du foret commence tout juste à percer la surface intérieure du Razor-Pak.
6. Retourner le Razor-Pak et terminer chaque trou en utilisant le même foret sur chacun des trous percés. Nettoyer les résidus de matériau des trous et nettoyer tout débris du Razor-Pak.

Assembler le Razor-Pak (kit 79175-10BDK uniquement)

1. Une fois les pièces recouvertes d'apprêt peintes, assembler le Razor-Pak suivant les instructions pour Tour-Pak du manuel d'entretien.

Installer le Razor-Pak au porte-bagage Tour-Pak

1. Aligner les trous de la base du Razor-Pak avec les trous de montage du porte-bagage Tour-Pak.

REMARQUE

Remplacer la rondelle du kit d'installation de porte-bagage Tour-Pak par la rondelle (30) de ce kit.

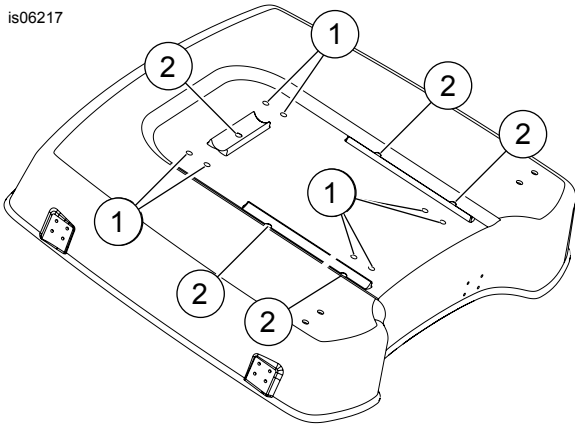
2. Voir Figure 2. Introduire les vis dans les rondelles (30) et les trous de montage nouvellement percés depuis l'intérieur du Razor-Pak. Serrer selon les instructions de la fiche d'instructions de porte-bagage Tour-Pak.
3. Installer le tapis en caoutchouc noir dans le Razor-Pak.

▲ AVERTISSEMENT

Ne pas dépasser la capacité maximale du coffre Tour-Pak. Une charge trop lourde risquerait de provoquer une perte de contrôle et de causer des blessures graves ou la mort. (00401c)

REMARQUE

Voir l'étiquette d'avertissement du Razor-Pak pour connaître la capacité maximale en poids du Razor-Pak.



- 1. Points de perçage – configuration 1 et 1A
- 2. Points de perçage – configuration 2

Figure 1. Configurations des trous de montage

PIÈCES DE RECHANGE

is06218

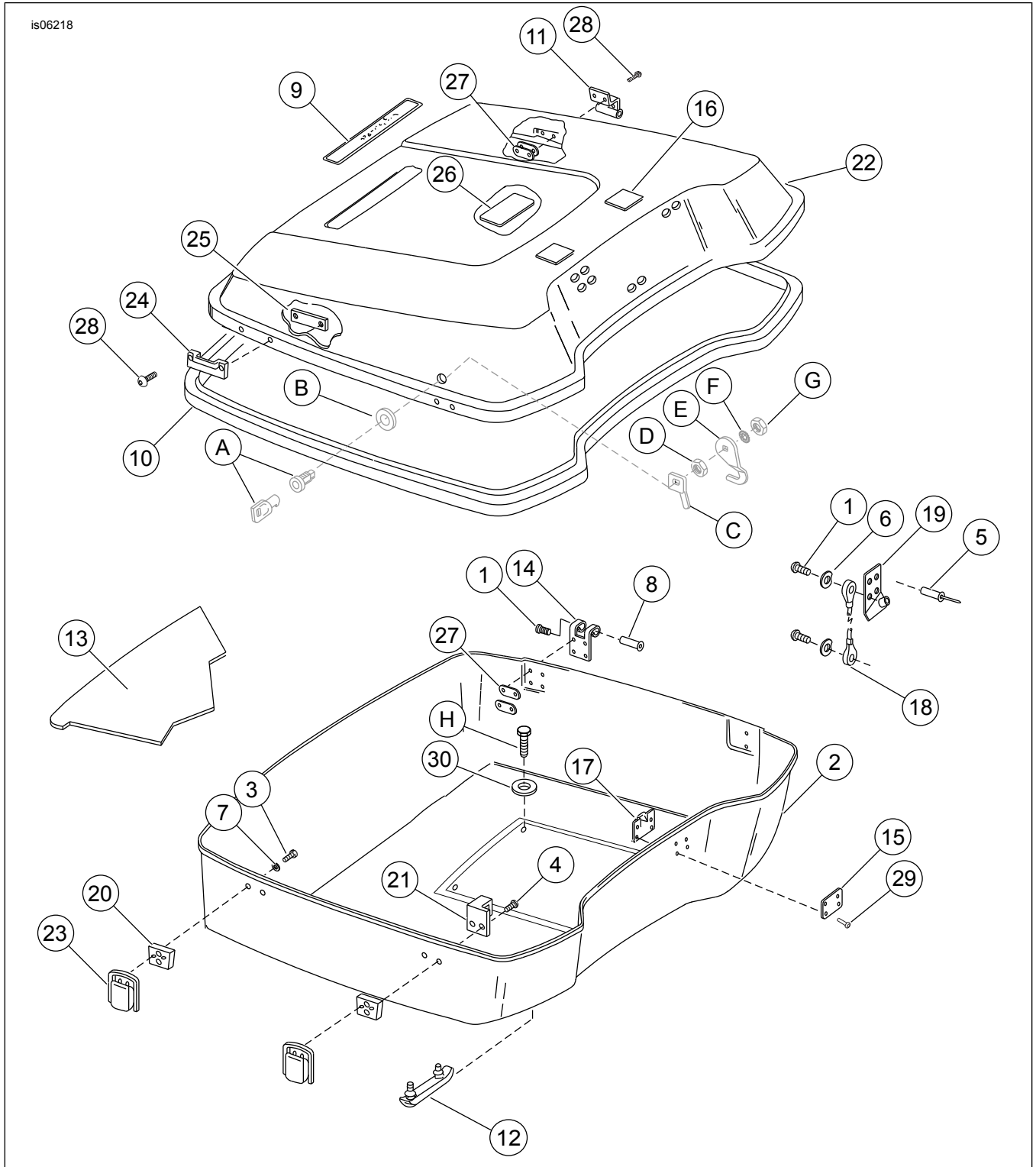


Figure 2. Pièces de rechange : Tour-Pak Razor

Tableau 1. Tableau des pièces de rechange

Article	Description (quantité)	Numéro de pièce
1	Vis, 6-32 x 3/8 po (4)	3595
2	Fond du Razor-Pak	Non vendu séparément
3	Vis, 6-32 x 9/16 po (2)	3597
4	Vis, 6-32 x 3/4 po (2)	3598
5	Rivet (2)	58709-86

Tableau 1. Tableau des pièces de rechange

Article	Description (quantité)	Numéro de pièce
6	Rondelle à ressort (2)	6970
7	Rondelle plate, n° 6 (2)	6029
8	Axe de charnière (2)	8538
9	Plaque de garniture	54048-09
10	Joint de couvercle	53415-06
11	Charnière, couvercle – supérieure (2)	53426-87
12	Butée (2)	53429-93
13	Tapis, fond du Razor-Pak	53109-96
14	Charnière, inférieure (2)	53447-87
15	Plaque d'appui, renfort	53478-80
16	Plaquette (2)	53486-85
17	Support, montage de câble	53563-82
18	Câble	53564-97
19	Support, montage de câble, côté couvercle	53570-89
20	Entretoise (2)	53615-85A
21	Crochet, inférieur	53616-85
22	Couvercle Razor-Pak (XXX représente le code de couleur)	79047-09XXX
23	Corps, crochet (2)	90649-07
24	Crochet, supérieur (2)	90705-97
25	Plaque d'appui (2)	90688-85
26	Étiquette, capacité de charge	90821-74C
27	Plaque d'appui (8)	90964-63
28	Rivet (20)	90965-63
29	Rivet (4)	90967-64
30	Rondelle (5)	6253W
Éléments référencés dans le texte, mais non inclus dans le kit :		
H	Fixation	Incluse dans le kit d'installation du porte-bagage du Tour-Pak
Kit 53194-07 – Kit de verrou (vendu séparément) : Inclut les éléments A à G. Voir la fiche d'instructions du kit de verrou pour toutes les instructions d'assemblage et d'installation.		
Remarque : Le kit de visserie (90701-09) est vendu séparément. Inclut les éléments 1, 3 à 12, 14 à 21, 23 à 30.		