



КОМПЛЕКТ FL РЕГУЛИРУЕМ МОНТАЖЕН ХАРДУЕР ЗА ОБЛЕГАЛКАТА НА ВОДАЧА

ОБЩИ

Номер на комплект

52593-09A

Модели

За информация за съвместимост с модели вижте каталога за части и аксесоари или раздела Части и аксесоари на www.harley-davidson.com (само на английски).

▲ ПРЕДУПРЕЖДЕНИЕ

Безопасността на водача и пътника зависи от правилното поставяне на този комплект. Следвайте съответните процедури в наръчника за обслужване. Ако сметнете, че не можете да извършите процедурата или не разполагате с правилните инструменти, свържете се с дилър на Harley-Davidson да извърши инсталирането. Неправилното поставяне на този комплект би могло да предизвика смърт или сериозно нараняване. (00333b)

NOTE

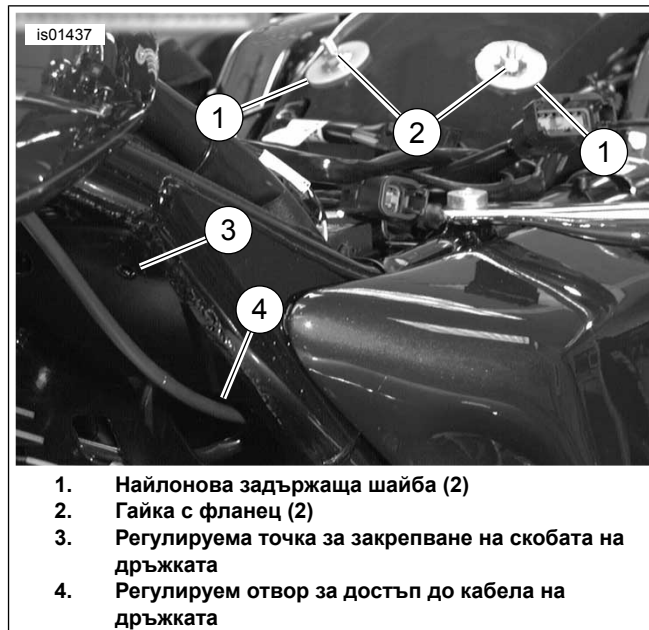
Тези инструкции се отнасят до информацията в сервисното ръководство. Сервисното ръководство за вашия модел мотоциклет е необходимо за този монтаж и е достъпно от дилър на Harley-Davidson.

Съдържание на комплекта

Вижте Figure 14 и Table 1 .

МОНТАЖ - МОДЕЛИ от 1997 г. до 2007 г.

1. Свалете седалката и колана за захващане, като следвайте инструкциите в сервисното ръководство. Моделите, оборудвани с дръжка за хващане, трябва да оставят дръжката за хващане на място. Отстранете само гайките. Запазете всички части от хардуера за монтажа.
2. Отстранете левия капак, като следвайте инструкциите в сервисното ръководство.
3. Вижте Figure 1 . **Модели от 1999 г. и по-нови:** Отстранете гайките с фланец (2) от посоченото място, ако е приложимо. Оставете найлоновите задържащи шайби (1) на място. **Модели 1997 - 1998 г.:** Свалете болтовете.



Фигура 1. Сваляне на гайки/скоба с фланец от мястото им

4. Вижте Figure 2 . Монтирайте скобата за регулиране на дръжката (1) със съответния хардуер: **Модели 2000 - 2007 г.:** Вижте Figure 14 . Използвайте винта (5) и гайката с фланец (13). **Модели 1997 - 1999 г.:** Вижте Figure 14 . Използвайте самозатягащ се винт (11).
5. **Превозни средства, оборудвани със система за поддържане на постоянна скорост:** Вижте Figure 14 . Монтирайте кабела на системата за поддържане на постоянна скорост през скобата на кабела (8). Монтирайте винт (5 или 11) през скобата на кабела. При модели 2000 - 2008 г. монтирайте гайката с фланец (13).
6. Вижте Figure 7 . Уверете се, че краят на кабела (1) е обезопасен в скобата (2), преди да прокарате кабела на облегалката.

NOTE

Прекаленото затягането на винтовете за регулиращата дръжка може да повреди регулиращата дръжка.

7. Вижте Figure 3 . Прокарайте кабела на дръжката през скобата на регулиращата дръжка (1) и монтирайте облегалката на регулиращата дръжка (2) в скобата, както е показано, с предоставените винтове с плоски глави (3) (точка 5 или 11, фигура 17). Затегнете здраво винтовете. Прокарайте кабела под рамата и нагоре под седалката.



8. Продължете към ФИНАЛЕН МОНТАЖ - ВСИЧКИ МОДЕЛИ.



1. Скоба на регулираща дръжка

Фигура 2. Монтирана скоба на регулираща дръжка



1. Скоба на регулираща дръжка (показана е нормалната)
2. Регулираща дръжка на облегалка
3. Винт (2)

Фигура 3. Монтирана регулираща дръжка на облегалка



1. Място за листова гайка

Фигура 4. Монтиране на листова гайка

МОНТАЖ - МОДЕЛИ 2008 г.

Моделите без аксесоар за въздушен дефлектор на рамката

1. Свалете седалката и колана за захващане според инструкциите в сервисното ръководство. Моделите, оборудвани с дръжка за хващане, трябва да са с монтирана дръжка за хващане. Отстранете само монтажните гайки. Запазете всички части от хардуера за монтажа.
2. Отстранете левия капак, като следвате инструкциите в сервисното ръководство.
3. Вижте Figure 1 . Отстранете гайките с фланец (2). Оставете найлоновите задържащи шайби (1) на място.
4. **Моделите за Калифорния с тръба на изпарителя:** Издърпайте пластмасовата скоба на маркуча от отвора в планката на рамката на мястото, където ще се монтира скобата на регулиращата дръжка. Изхвърлете пластмасовата скоба на маркуча.

NOTE

Следващата(ите) стъпка(и) ще осигури(ят) резбован отвор за монтиране на скобата за регулиращата дръжка на облегалката в рама 2008. Специалната гайка за самозатягане, включена в комплекта, се вкарва в горния ляв шестостенен отвор в планката на рамката (където се монтира облегалката) и се закрепва на място чрез деформиране на гайката с винт. Трябва да се внимава, за да сте сигурни, че гайката е напълно закрепена в шестостенния отвор при затягане на винта, за да се закрепят гайката в планката на рамката.

5. Вижте Figure 14 . Вземете самозатягащата се гайка (15) и винта (16) от комплекта. Монтирайте винт с шестостенна глава във фланцовия край на самозатягащата се гайка, докато главата на винта се допре с горната част на гайката.

NOTE

Ако е необходимо, почистете всяка боя от шестостенния отвор, за да се вкара напълно самозатягащата се гайка в отвора.

6. Монтирайте самозатягащата се гайка и завийте в горния шестостенен отвор в планката на рамката, където се монтира скобата на облегалката. Вкарайте шестостенното рамо на гайката в шестостенния отвор в рамката.
7. Завъртете винта с гаечен ключ 7/16, като държите самозатягащата се гайка здраво на място. Гърбът на самозатягащата се гайка зад планката на рамката ще се деформира, за да се закрепят в рамката.
8. Затегнете винта (приблизително 2-1/2 завъртания).
Въртящ момент: 6,8–7,4 N·m (60–65 in-lbs) Винт за планка на рамката
9. Отстранете винта (16) и го изхвърлете.

10. Дръжте подложката (18) с отвор на подложката, подравнен с жлеба в скобата (10), и подравнен със самозатягащата се гайка в планката на рамата, като така подложката да се притиска между скобата и планката на рамата. Монтирайте скобата на ръкохватката за регулиране (10) и подложката с фланец (5) през скобата и подложката и в самозатягащата се гайка. Уверете се, че найкрайникът на кука/огънатия крайник на скобата се допира до ръба на големия овален отвор в рамата. При подравняване затегнете винта с фланец.

Въртящ момент: 5,1–6,2 N·m (45–55 in-lbs) *Винт с фланец*

11. **Модели за Калифорния с тръба на изпарителя:** Вижте Figure 14 . Вземете скобата с лепило (17) от комплекта. Почистете плоската зона на скобата на ръкохватката за регулиране приблизително на мястото, където е отстранена пластмасовата скоба за маркуча, използвайки изопропилов алкохол. Прикрепете скобата към конзолата и я прекарайте до тръбата на изпарителя през скобата. Сгънете скобата надолу, за да захванете здраво тръбата.
12. Вижте Figure 14 . Вземете ръкохватката на задвижващия механизъм и кабела (9) от комплекта.
13. Вижте Figure 7 . Уверете се, че крайт на кабела (1) е обезопасен в скобата (2), преди да прокарате кабела на облегалката.
14. Вижте Figure 8 . Прокарайте кабела на облегалката през големия отвор в скобата на ръкохватката за регулиране, след това през големия овален жлеб (2) в напречната планка на рамата (3) и надолу през долния дренажен отвор (1), разположен в долния ъгъл на напречната планка на рамата, където напречната планка на рамата отговаря на задната рама.
15. Вижте Figure 10 . Прокарайте кабела (1) между отделението за батерии и предпазителя/електрическата кутия. Може да е необходимо да се разхлаби електрическата кутия, за да се побере кабелът между рамката и електрическата кутия. Продължете да прокарате кабела (1) нагоре от задната част на електрическата кутия между рамата и задната броня, и накрая до горната част на задната броня и към скобата на облегалката.



Фигура 5. Модели 2008 г.: Местоположения на стягите - Изглед зад рамата на задния цилиндър (двигателят е отстранен за яснота)

Модели с аксесоар за въздушен дефлектор на рамката

1. Свалете седалката и колана за захващане според инструкциите в сервисното ръководство. Моделите, оборудвани с дръжка за хващане, трябва да са с монтирана дръжка за хващане. Отстранете само монтажните гайки. Запазете всички части от хардуера за монтажа.
2. Отстранете левия капак, като следвате инструкциите в сервисното ръководство.
3. Вижте Figure 1 . Отстранете гайките с фланец (2) от посоченото място, ако е приложимо. Оставете найлоновите задържащи шайби (1) на място.
4. **Модели за Калифорния с тръба на изпарителя:** Издърпайте пластмасовата скоба на маркуча от отвора в планката на рамата на мястото, където ще се монтира скобата на регулиращата дръжка. Изхвърлете пластмасовата скоба на маркуча.

NOTE

Ако монтирате комплекта аксесоар за въздушния дефлектор на рамата, следвайте също стъпка 5 и след това преминете към стъпка 7. Ако вече е бил монтиран аксесоар за въздушния дефлектор на рамата, преминете към стъпка 6.

5. Следвайте инструкциите, включени в комплекта аксесоар за въздушния дефлектор на рамата, за да монтирате четирите самозатягащи се „специални“ гайки.
6. Вижте Figure 5 . Отстранете левия въздушен дефлектор (1) и крепежните елементи (2 и 3).
7. Вижте Figure 14 . Вземете скобата на ръкохватката на задвижващия механизъм (10) от комплекта.

NOTE

Крепежните елементи за монтиране на въздушния дефлектор трябва да се използват/използват повторно за монтиране на скобата на регулиращата ръкохватка.

8. Вижте Figure 14 . Поставете кабела (част от точка 9) през отвора в скобата на регулиращата ръкохватка (10), както е показано. Монтирайте регулиращата ръкохватка (част от точка 9) в скоба (10), като използвате двата винта (5). Затегнете здраво винтовете, но не ги пренатягайте.
9. Вижте Figure 7 . Уверете се, че крайт на кабела (1) е обезопасен в скобата (2), преди да прокарате кабела на облегалката.

NOTE

Прекаленото затягането на винтовете за регулиращата дръжка може да повреди регулиращата дръжка.

10. Докато държите левия страничен въздушен дефлектор на рамата и скобата на регулиращата ръкохватка с регулиращата ръкохватка и кабела в тяхната ориентация за монтаж така, че въздушният дефлектор да бъде захванат между скобата на регулиращата ръкохватката и напречната рама, подравнете горния монтажен отвор на дефлектора (2-ри отвор от горната част на дефлектора) с големия жлеб в скобата на регулиращата ръкохватка. Подравнете долния монтажен отвор във въздушния дефлектор с долния отвор в скобата на регулиращата ръкохватка.
11. Вижте Figure 5 . Поставете въздушния дефлектор и скобата на регулиращата ръкохватката в позиция, докато прокарате кабела на облегалката през големия овален жлеб (8) в напречната планка на рамата (5) и надолу през долния отвор на рамата (6) в отделението зад напречната планка на рамата.

NOTE

При вече монтирана регулираща ръкохватка в конзолата, може да е желателно да се достигне до монтажния хардуер на конзолата от дясната страна на превозното средство.

Не използвайте Loctite към крепежните елементи, използвани за закрепване на въздушния дефлектор на рамата към рамата. Ако Loctite влезе в контакт с въздушния дефлектор, ще се появят щети.

12. Като използвате хардуера от комплекта на въздушния дефлектор на рамата, монтирайте винт с полукръгла глава, дълъг 7/8 инча със зегеров пръстен и плоска шайба с външен диаметър 1 инч през жлеба в скобата за регулиращата ръкохватка и през горния монтажен отвор (2-ри от горната част) на въздушния дефлектор. Монтирайте винта в горната самозатягаща се гайка (монтирана като част от комплекта за въздушен дефлектор или като част от комплекта регулируема облегалка). Затегнете плътно винта, но не го затягайте напълно.

13. Монтирайте винт с полукръгла глава, дълъг 3/4 инча със зегеров пръстен и плоска шайба с външен диаметър 5/8 инча (от комплекта за въздушен дефлектор) през долния отвор в скобата за регулиращата ръкохватка и през долния монтажен отвор на въздушния дефлектор. Вкарайте винта в долната самозатягаща се гайка в напречната планка на рамата (монтирана като част от комплекта за въздушен дефлектор). Докато държите скобата и въздушния дефлектор подравнени и с куката/огънатата част на скобата на регулиращата ръкохватка плътно към горния ръб на големия овален жлеб в рамата, затегнете винта.

Въртящ момент: 2,8–3,9 N·m (25–35 in-lbs) *Винт*

14. Докато държите скобата и въздушния дефлектор подравнени и с куката/огънатата част на скобата на регулиращата ръкохватка плътно към горния ръб на големия овален жлеб в напречната планка на рамата, затегнете горния винт.

Въртящ момент: 2,8–3,9 N·m (25–35 in-lbs) *Винт*

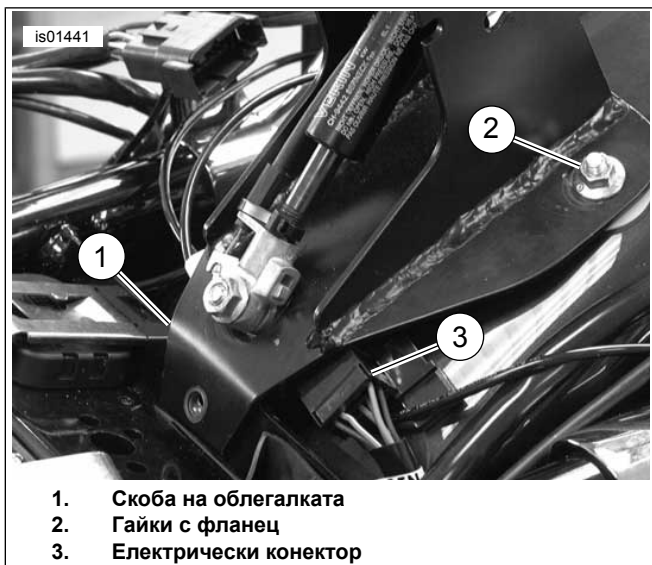
15. **Модели за Калифорния с тръба на изпарителя:** Вижте Figure 14 . Вземете скобата с лепило (17) от комплекта. Почистете плоската зона на скобата на ръкохватката за регулиране приблизително на мястото, където е отстранена пластмасовата скоба за маркуча, използвайки изопропилов алкохол. Прикрепете скобата към конзолата и я прекарайте до тръбата на изпарителя през скобата. Сгънете скобата надолу, за да захванете здраво тръбата.

16. Вижте Figure 10 . Завършете прокарането на кабела (1) между отделението за батерии и предпазителя/електрическата кутия. Може да е необходимо да се разхлаби електрическата кутия, за да се побере кабелът между рамката и електрическата кутия. Продължете да прокарате кабела (1) нагоре от задната част на електрическата кутия между рамата и задната броня, и накрая до горната част на задната броня и към скобата на облегалката.

NOTE

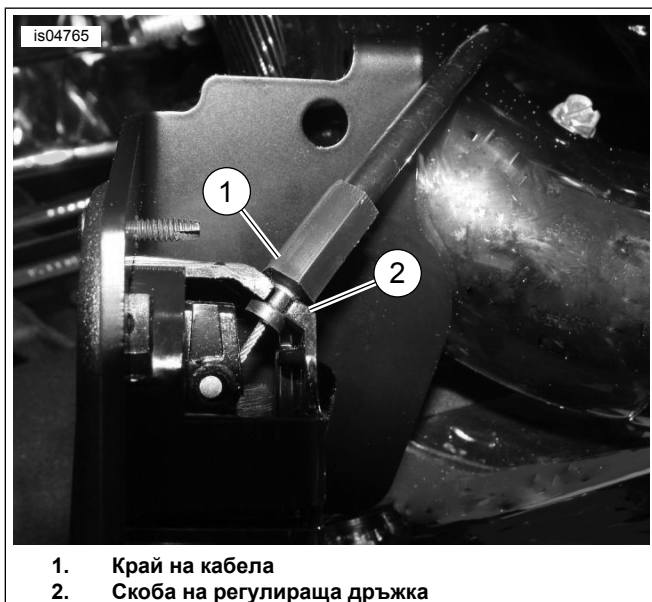
Прекаленото затягането на винтовете за регулиращата дръжка може да повреди регулиращата дръжка.

17. Вижте Figure 3 . Монтирайте регулиращата ръкохватка на облегалката (2) и скобата на регулиращата ръкохватка (1), както е показано с предоставените винтове с плоски глави (3) (точка 5, Figure 14). Затегнете здраво винтовете.



1. Скоба на облегалката
2. Гайки с фланец
3. Електрически конектор

Фигура 6. Прикрепете скобата на облегалката с гайки с фланец и винт

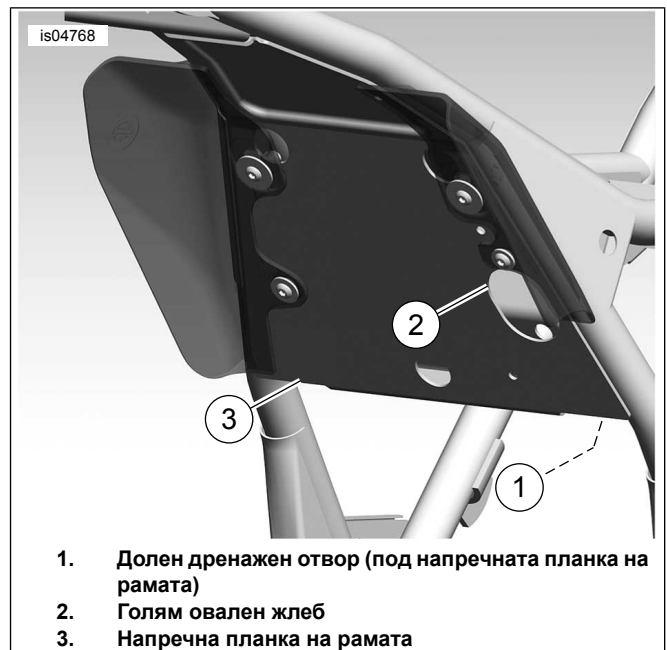


1. Край на кабела
2. Скоба на регулираща дръжка

Фигура 7. Позиция на кабела за регулиране на седалката (изглед под монтираната ръкохватка)

ФИНАЛЕН МОНТАЖ - ВСИЧКИ МОДЕЛИ

1. Вижте Figure 4 . Монтирайте листовата гайка (1) в показаното местоположение.
2. **Моделите 1999 г. и по-нови:** Вижте Figure 14 . Монтирайте скобата за облегалката (1), както е показано с помощта на гайките с фланец (2), шайбите (3) и винта (5). **Моделите 1997 - 1998 г.:** Използвайте шестостенните винтове (4) и шайбите (3).
3. Вижте Figure 6 . Плъзнете електрическия конектор (3) настрани така, че скобата да не взаимодейства с него.



1. Долен дренажен отвор (под напречната планка на рамата)
2. Голям овален жлеб
3. Напречна планка на рамата

Фигура 8. Прокарайте кабела на облегалката през рамата (Показани са модели от 2008 г.)

4. Вижте Figure 11 . Прикрепете кабела за освобождаване (1) към монтажната скоба за облегалката (2), както е показано. Внимателно закрепете кабела към вала на газовата пружина (4) с предоставената кабелна връзка (3).

МОНТАЖ НА ПРОТЕКТОР ЗА СЕДАЛКАТА

1. Временно монтирайте седалката над механизма на облегалката.
2. Монтирайте, но не затягайте монтажния хардуер за седалката.
3. Монтирайте облегалката на водача, като следвайте инструкциите в раздел МОНТАЖ НА ОБЛЕГАЛКАТА.
4. Вижте Figure 14 . Вземете протектора за седалката (20).
5. Нанесете самозалепваща лента към предпазителя на седалката като помощно устройство за локализиране на предпазителя в седалката.
 - a. Нанесете самозалепваща лента към гладката, незалепваща страна на предпазителя на седалката.
 - b. Самозалепващата се лента трябва да се разтяга до 2 инча (5,1 см) отвъд всеки ръб на по-късата страна на предпазителя на седалката.
6. Поставете предпазителя на седалката отгоре между задната част на отвора на седалката и механизма на облегалката по целия път до ръба с лентата. Не залепвайте протектора към седалката в този момент.
7. Вижте Figure 13 . С облегалката и седалката на място, натиснете облегалката към пълната предна позиция (3). Механизмът на облегалката ще се притисне към долната страна на седалката и срещу поставения протектор на седалката.

NOTE

Целта на протектора на седалката е да предотвратява преждевременното износване между механизма на

облегалката и вътрешната част на седалката. Ако предпазителят на седалката е поставен твърде ниско в отвора на седалката, механизмът на облегалката, който се избутва напред, може да закачи горния ръб на предпазния протектор и е трудно да се върне изправен.

8. С механизма на облегалката изцяло напред регулирайте протектора на седалката така, че най-горният ръб да е разположен приблизително на 1/2 инча (13 мм) над задния ръб на механизма в джоба на седалката.
9. Поставете временно самозалепваща лента към седалката, за да запазите определената позиция.
10. Запазвайки протектора на седалката залепен на място, отстранете седалката и я поставете с главата надолу върху гладка, чиста повърхност.
11. Маркирайте или по друг начин означете местоположението на ръбовете на протектора на седалката от вътрешната страна на седалката.
12. Премахнете протектора от седалката и самозалепващата се лента от протектора.

NOTE

За да предотвратите поставената облегалка да не заби протектора, когато се монтира облегалката, леко завъртете най-горния ръб на протектора на седалката, който ще бъде най-близо до частта на пътническата седалка.

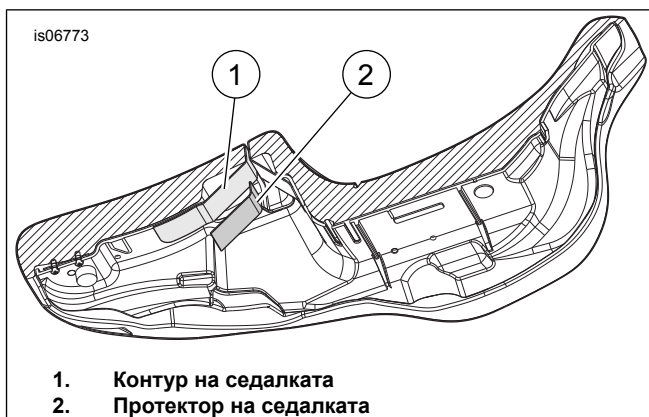
13. Вижте Figure 9 . Обърнете внимание дали формата на повърхността на протектора на седалката (2) ще покрие и нежно оформете протектора, за да пасне по-добре на контурите на седалката (1).
14. Отбележете местоположението на протектора на седалката и почистете приблизително четири инчова квадратна площ със сапунена вода или алкохол.
15. Извадете залепващата лента от протектора на седалката и поставете протектора на седалката върху предвиденото място.
16. Натиснете от средата на протектора на седалката навън, за да премахнете въздушните мехурчета, останали между протектора и седалката.
17. Оставете да минат поне 24 часа, за да стегне лепилото напълно, преди да го намокрите или подложите на екстремни температури.

МОНТАЖ НА СЕДАЛКАТА

▲ ПРЕДУПРЕЖДЕНИЕ

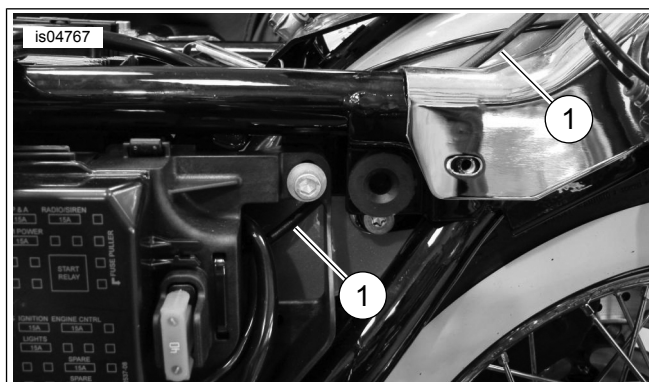
След монтиране на седалката, издърпайте я нагоре, за да сте сигурни, че е здраво закрепена на мястото си. Незакрепената седалка може да се размести по време на шофирането и да предизвика загуба на управление, което от своя страна би могло да доведе до смърт или сериозно нараняване. (00070b)

Монтирайте седалката и колана за захващане (ако са оборудвани) с предварително отстранените крепежни елементи.



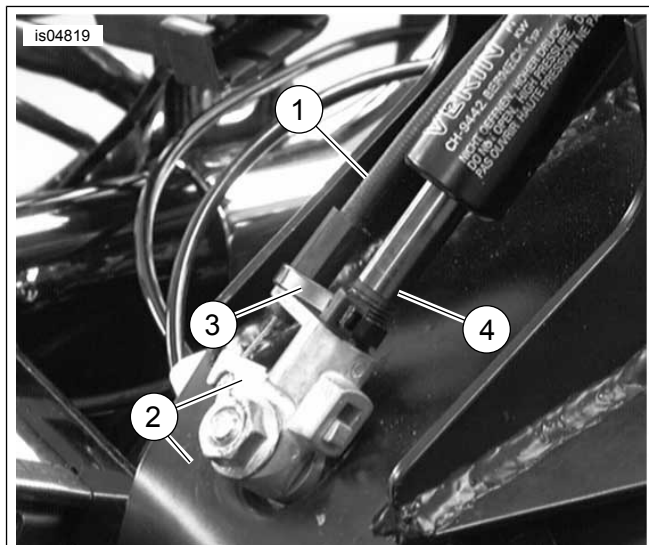
1. Контур на седалката
2. Протектор на седалката

Фигура 9. Вътрешна част на седалката



1. Кабел на облегалката

Фигура 10. Прокарване на кабелите на облегалката



1. Освобождане на кабела
2. Скоба на облегалката
3. Свинска опашка
4. Вал на газова пружина

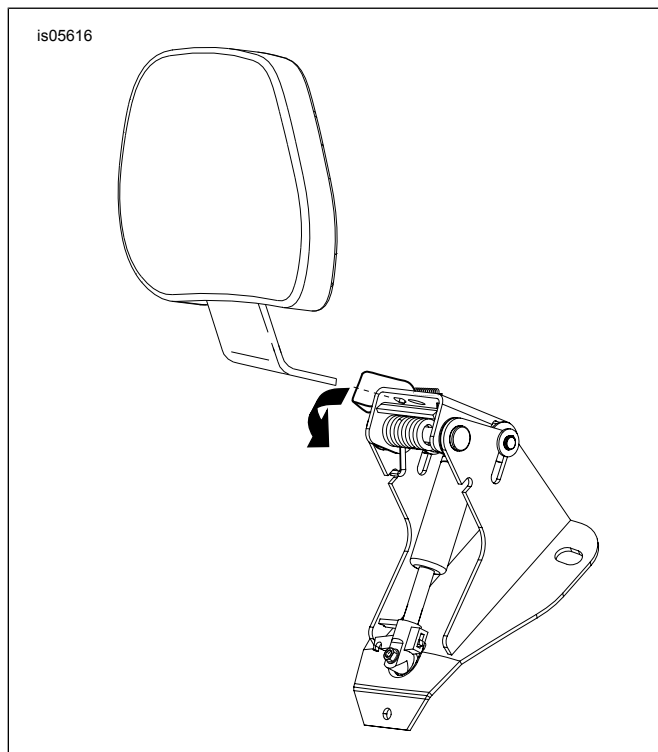
Фигура 11. Прикачване на кабела към конзолата на облегалката

МОНТАЖ НА ОБЛЕГАЛКАТА

⚠ ПРЕДУПРЕЖДЕНИЕ

След поставяне на конзолата издърпайте нагоре, за да сте сигурни, че е здраво закрепена на мястото си. Незакрепената облегалка може да се размести по време на шофирането и да предизвика загуба на управление, което от своя страна би могло да доведе до смърт или сериозно нараняване. (00386а)

1. Вижте Figure 12 . Натиснете върху лоста, намиращ се на скобата на облегалката, както е показано. Поставете облегалката и натиснете внимателно, докато щракне на място.



Фигура 12. Монтиране на облегалката

РАБОТА

⚠ ПРЕДУПРЕЖДЕНИЕ

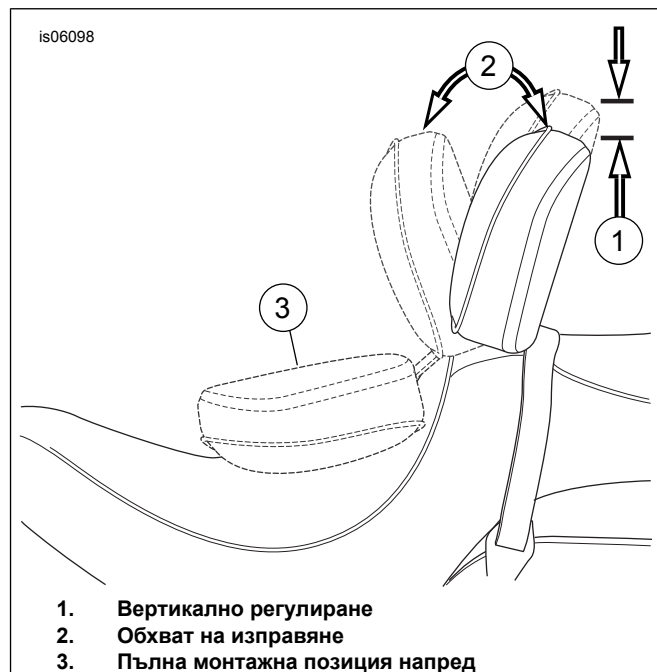
След поставяне на конзолата издърпайте нагоре, за да сте сигурни, че е здраво закрепена на мястото си. Незакрепената облегалка може да се размести по време на шофирането и да предизвика загуба на управление, което от своя страна би могло да доведе до смърт или сериозно нараняване. (00386а)

1. Вижте Figure 13 . Регулиращата ръкохватка се използва за преместване на подложката за облегалка в предните и задните позиции.
2. За да регулирате подложката за облегалката напред или назад (2), натиснете ръкохватката. Облягането назад към подложката на облегалката, ще ви помогне да регулирате назад. Премахването на теглото ви от подложката на облегалката, докато натискате ръкохватката, ще доведе до пълното положение напред на облегалката. Освобождането на ръкохватката ще заключи облегалката на място.
3. За да регулирате подложката на облегалката нагоре и надолу (1), дръпнете копчето отзад на подложката. Преместете облегалката нагоре или надолу в желаното положение и след това освободете, когато подложката е в желаното положение.

NOTE

Бъдете внимателни, когато натискате седалката до пълната позиция за монтиране напред (3). Бутането на седалката прекалено напред може да разкъса материала на седалката.

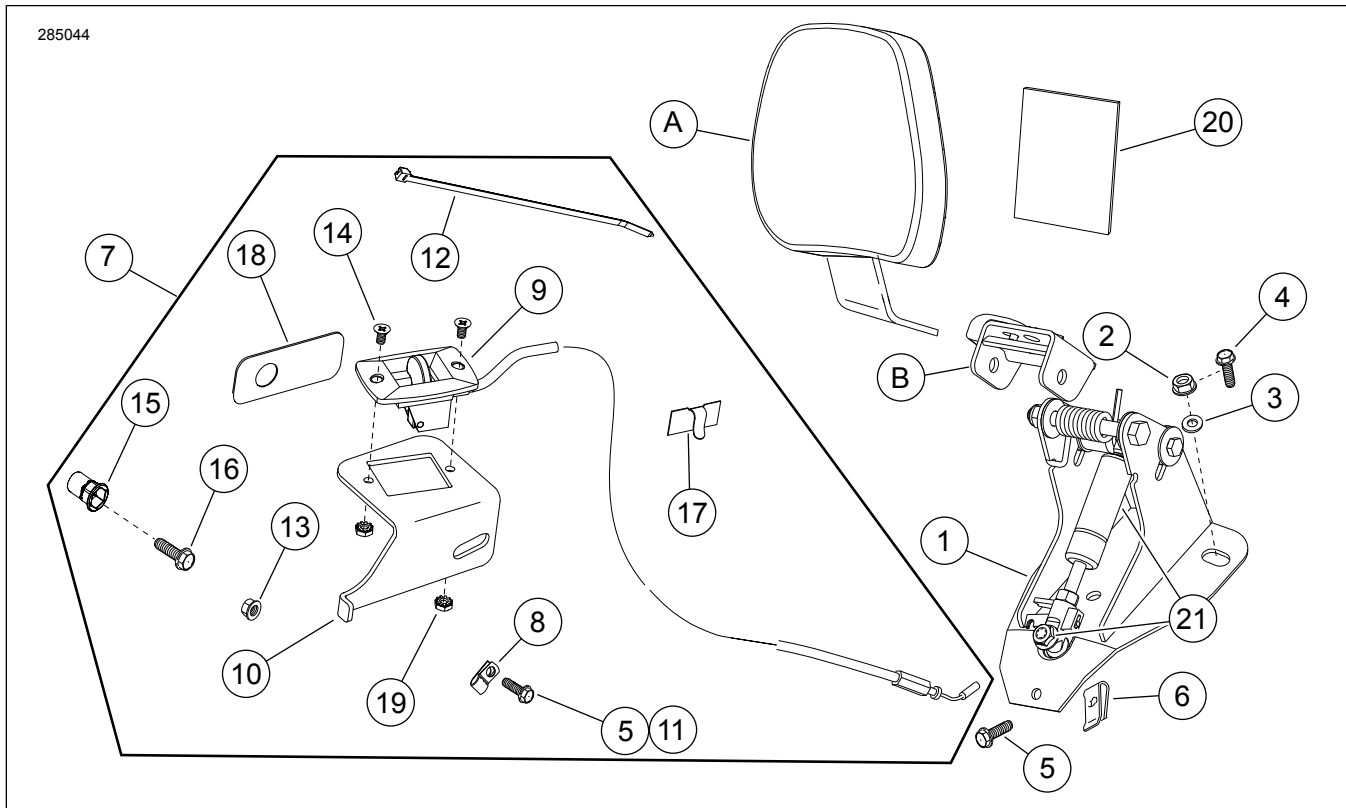
4. Подложката на облегалката може да бъде избутана напред към седалката (3), както е показано, за да улесни слизането и качването на мотоциклета, без да активирате освобождаващата ръкохватка.



Фигура 13. Позиции на облегалката

ЧАСТИ ЗА ОБСЛУЖВАНЕ

285044



Фигура 14. Части за обслужване: Комплект регулируем монтажен хардуер за облегалката на водача

Таблица 1. Таблица с части за обслужване: Регулируема облегалка на водача

Елемент	Описание (Количество)	Номер на част
1	Монтажна основа на облегалката	52482-01A
2	Гайка с фланец 1/4-20 (2)	7716
3	Шайба (2)	6223
4	Шестостенен винт с фланец, (2) (модели 1997 - 1998 г.)	Не се продава отделно
5	Шестостенен винт с фланец, 1/4-20 x 5/8 инча (2)	3921
6	Листова гайка	8108
7	Комплект дръжка на задвижващия механизъм (включва точки 8-19)	52367-09
8	• Телена щипка	Не се продава отделно
9	• Ръкохватката на задвижващия механизъм и кабела	Не се продава отделно
10	• Скоба на ръкохватката на задвижващия механизъм	Не се продава отделно
11	• Самозатягащ се винт 5/16-18 x 3/4 инча	4328
12	• Свинска опашка	Не се продава отделно
13	• Гайка с фланец 1/4-20 (модели 2000 - 2008 г.)	7716
14	• Винт с плоска глава, 10-24	2933
15	• Гайка, самозатягаща се, 1/4-20 (модели 2008 г.)	8194
16	• Шестостенен винт за капачка, 1/4-20 x 1,0 инча (модели 2008 г.)	2551W
17	• Щипка с лепило	10103
18	• Подложка за скобата на ръкохватката (модели 2008 г.)	Не се продава отделно
19	• Гайка със зегеров пръстен, 10-20 keps (2)	7838
20	Протектор за седалката, покрит с лепило, 3 1/2 x 3 инча	52300017
21	Комплект газови пружини	52300681
Елементи, споменати в текста, но невключени в комплекта:		
A	Подложка на облегалката	Продава се отделно
B	Комплект за ремонт на шенкелна скоба (включва шенкелна скоба, лост, пружина и хардуер)	52342-09