



MONTERINGSSÆT MED FL JUSTERBART FØRER RYGLÆN

GENERELT

Reparationssætnummer

52593-09A

Modeller

Find oplysninger om, hvilke modeller delen passer til, i P&A-detaillkataloget eller afsnittet "Parts and Accessories" (Reserve dele og tilbehør) på www.harley-davidson.com (kun på engelsk).

▲ ADVARSEL

Førerens og passagerens sikkerhed afhænger af, at dette sæt monteres korrekt. Brug de relevante procedurer i servicehåndbogen. Hvis du ikke magter proceduren eller ikke har de korrekte værktøjer, skal du få en Harley-Davidson forhandler til at udføre monteringen. Forkert montering af sættet kan resultere i dødsfald eller alvorlig personskade. (00333b)

BEMÆRK

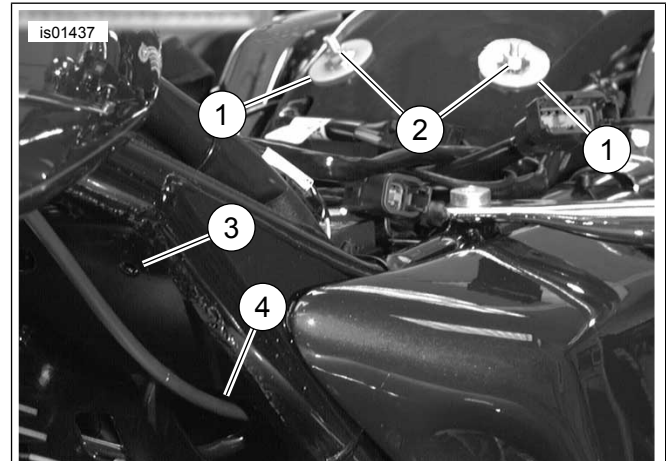
Dette instruktionsark henviser til oplysninger i servicehåndbogen. Der kræves en servicehåndbog til din motorcykelmodel til denne montering, og den kan fås hos en Harley-Davidson forhandler.

Sættets indhold

Se Figur 14 og Tabel 1 .

MONTERING - 1997 til 2007 MODELLER

1. Afmonter eksisterende sæde- og stropholder ved at følge instruktionerne i servicehåndbogen. For modeller udstyret med et strophåndtag skal man ikke røre ved strophåndtagene. Afmonter kun møtrikkerne. Gem delene til monteringen.
2. Afmonter dækslet i venstre side efter anvisningerne i servicehåndbogen.
3. Se Figur 1 . **1999 og senere modeller:** Afmonter flangemøtrikkerne (2) på den angivne placering, hvis det er relevant. Lad nylon fastgørelsesskiverne (1) forblive på plads. **1997-1998 modeller:** afmonter boltene.



1. Nylonspændeskive (2)
2. Flangemøtrik (2)
3. Fastgørelsespunkt for justerbare fastgørelsespunkt
4. Hul til kabeladgang til justerbart håndtag

Figur 1. Afmonter flangemøtrikker/beslagplacering

4. Se Figur 2 . Monter beslaget til justeringshåndtaget (1) med den relevante hardware: **2000-2007-modeller:** Se Figur 14 . Brug skruen (5) og flangemøtrikken (13). **1997-1999-modeller:** Se Figur 14 . Brug den selvskærende skrue (11).
5. **Køretøjer udstyret med cruise-control:** Se Figur 14 . Monter kablet til cruise-control gennem ledningsklemmen (8). Monter skruen (5 eller 11) gennem ledningsklemmen. På 2000-2008-modeller installeres flangemøtrik (13).
6. Se Figur 7 . Kontroller, at kabelenden (1) er sat fast i beslaget (2), før ryglænskablet trækkes i.

BEMÆRK

Overstramning af justeringshåndtagenes skruer kan forårsage beskadigelse af justeringshåndtaget.

7. Se Figur 3 . Indfør kablet på håndtaget gennem justeringshåndtagets beslag (1) og monter ryglænets justeringshåndtaget (2) i beslaget som vist med de medfølgende skruer med fladt hoved (3) (punkt 5 eller 11, figur 17). Stram skruerne forsvarligt. Før kablet under rammen og op under sædet.
8. Fortsæt til ENDELIG MONTERING - ALLE MODELLER.





1. Beslag til justeringshåndtag

Figur 2. Monteret beslag til justeringshåndtag



1. Beslag til justeringshåndtag (vist generisk)
2. Justeringshåndtag til ryglæn
3. Skruer (2)

Figur 3. Monteret justeringshåndtag til ryglæn



1. Placering af hastighedsmøtrik

Figur 4. Montering af hastighedsmøtrik

MONTERING - 2008 MODELLER

Tilbehør til modeller uden den mellemste luftrammedeflektor

1. Afmonter eksisterende sæde- og stropholder ved at følge instruktionerne i servicehåndbogen. For modeller udstyret med et strophåndtag skal man ikke røre ved strophåndtagene. Afmonter kun monteringsmøtrikkerne. Gem delene til monteringen.
2. Afmonter dækslet i venstre side efter instruktionerne i servicehåndbogen.
3. Se Figur 1. Afmonter flangemøtrikkerne (2). Lad nylon fastgørelsesskiverne (1) forblive på plads.
4. **Californiske modeller med fordamp-dåserør:** Træk plastikslangeklemmen ud af hullet i rammepladen på det sted, hvor justeringshåndtaget skal monteres. Kassér plastikslangeklemmen.

BEMÆRK

Følgende trin giver et monteringshul med gevind til beslaget til ryglænets justeringshåndtag i 2008-rammen. Den særlige selv-skærende møtrik inkluderet i sættet er indsat i øverste venstre sekskantede hul i rammepladen (hvor ryglænet fastgøres) og er sikret på plads ved at tilpasse møtrikken med en skrue. Der skal udvises forsigtighed for at kontrollere, at møtrikken er fuldt fastgjort i det sekskantede hul, når skruen strammes for at presse møtrikken ind i rammepladen.

5. Se Figur 14. Find den selv-skærende møtrik (15) og skrue (16) i sættet. Monter skruen med det sekskantede hoved i flangeenden på den selv-skærende møtrik, indtil hovedet på skruen får kontakt med toppen af møtrikken.

BEMÆRK

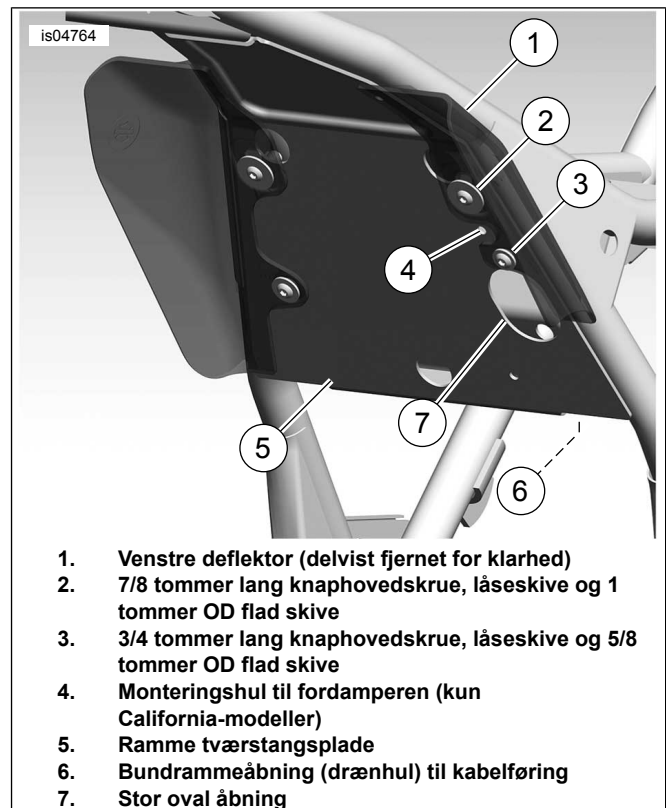
Hvis det er nødvendigt, rens al maling ud af hullet for fuldt ud at fastgøre den selv-skærende møtrik i hullet.

6. Monter den selv-skærende møtrik, og skru den ind i det øverste sekskantede hul i rammepladen, hvor ryglænets beslag monteres. Sæt den sekskantede kraven på møtrikken i hullet i rammen.
7. Drej skruen med en 7/16 skruenøgle, mens du holder den selv-skærende møtrik på plads. Bagsiden af den selv-skærende møtrik bag rammepladen vil ændres til at passe ind i rammepladen.
8. Stram skruen (ca. 2-1/2 omdrejninger).
Tilspændingsmoment: 6,8–7,4 N·m (60–65 in-lbs) Skruer til rammeplade
9. Afmonter skruen (16) og kassér den.

10. Hold mellemladen (18) med hul i mellemladen, så den passer med rillen i beslaget (10) og den selv-skærende møtrik i rammepladen, således at mellemladen bliver klemmt inde mellem beslaget og rammepladen. Monter beslaget til justeringshåndtaget (10) og mellemladen med flangeskruen (5) gennem beslaget og mellemladen og ind i den selvskærende møtrik. Sørg for, at krogn/den bøjede del af beslaget får fat i kanten af det store ovale hul i rammen. Stram flange skruen, når den er tilpasset.

Tilspændingsmoment: 5,1–6,2 N·m (45–55 in-lbs)
Flangeskrue

11. **Californien modeller med fordamper-dåserør:** Se Figur 14 . Find de selvklæbende klemmer (17), som er del af sættet. Rengør det flade område på justeringshåndtagene ca. på det sted, hvor plastikslangeklemmen blev fjernet, ved hjælp af isopropylalkohol. Fastgør klemmen til beslaget, og før fordamperrøret gennem klemmen. Fold klipsen ned for at fastholde røret forsvarligt.
12. Se Figur 14 . Find aktuatorhåndtaget og kablet (9) i sættet.
13. Se Figur 7 . Kontroller, at kabelenden (1) er sat fast i beslaget (2), før ryglænskablet trækkes i.
14. Se Figur 8 . Før ryglænskablet gennem den store åbning i beslaget til justeringshåndtaget, derefter gennem det store ovale rille (2) i rammen på tværstangspladen (3) og ned gennem det nedre drænhul (1), der er placeret i nederste hjørne af rammen tværstangspladen, hvor tværstangspladen møder den bageste ramme.
15. Se Figur 10. Før kabel (1) mellem batterirummet og sikringen/elboksen. Det kan være nødvendigt at løsne elboksen, så den passer til kablet mellem rammen og elboksen. Fortsæt med at føre kablet (1) op fra bagsiden af elboksen til rammen og bagskærmen, og til sidst op til toppen af bagskærmen og til beslaget på ryglænet.



Figur 5. 2008 modeller: Fastgørelses steder - visning af bagrammen på bagcylindren (motoren er fjernet for klarhed)

Tilbehør til modeller med midterste luftdeflektor

1. Afmonter eksisterende sæde- og stropholder ved at følge instruktionerne i servicehåndbogen. For modeller udstyret med et strophåndtag skal man ikke røre ved strophåndtagene. Afmonter kun monteringsmøtrikkerne. Gem delene til monteringen.
2. Afmonter dækslet i venstre side efter anvisningerne i servicehåndbogen.
3. Se Figur 1 . Afmonter flangemøtrikkerne (2) på den angivne placering, hvis det er relevant. Lad nylon fastgørelsesskiverne (1) forblive på plads.
4. **Californiske modeller med fordamper-dåserør:** Træk plastikslangeklemmen ud af hullet i rammepladen på det sted, hvor justeringshåndtaget skal monteres. Kassér plastikslangeklemmen.

BEMÆRK

Hvis du også monterer sættet med midterste luftdeflektor, skal du følge trin 5 og derefter springe til trin 7. Hvis tilbehøret med midterste luftdeflektor allerede er monteret, skal du springe til trin 6.

5. Følg instruktionerne, der følger med sættet til den midterste luftdeflektor for at montere de fire selv-skærende "særlige" møtrikker.
6. Se Figur 5 . Afmonter den venstre luft deflektor (1) og hardware (2 og 3).

7. Se Figur 14 . Find beslaget til aktuatorhåndtaget (10) i sættet.

BEMÆRK

Monteringsbeslag til luftdeflektoren skal anvendes/genbruges til montering af justeringshåndtaget.

8. Se Figur 14 . Indsæt kabel (del af punkt 9) gennem åbningen i justeringshåndtaget (10) som vist. Monter justeringshåndtaget (del af punkt 9) i beslaget (10) med de to skruer (5). Stram skruerne forsvarligt, men stram ikke for meget.

9. Se Figur 7 . Kontroller, at kabelenden (1) er sat fast i beslaget (2), før ryglænskablet trækkes i.

BEMÆRK

Overstramning af justeringshåndtagenes skruer kan forårsage beskadigelse af justeringshåndtaget.

10. Mens der holdes på venstre sides midterste luftdeflektor og justeringshåndtags beslag med justeringshåndtag og kabel i deres monteringsretning, fanges luftdeflektor mellem beslaget til justeringshåndtaget og tværstangspladen, skal deflektorens øverste monteringshul (2. hul fra toppen af deflektoren) justeres med den store åbning i beslaget på justeringshåndtaget. Tilpas det nederste monteringshul i luftdeflektoren med huller i bunden af beslaget på justeringshåndtaget.

11. Se Figur 5 . Placer luftdeflektoren og justeringshåndtaget i positionen, mens ryglænskablet føres gennem en stor oval åbning (8) i rammen på tværstangspladen (5) og ned gennem nederste rammeåbning (6) i rummet bag tværstangspladen.

BEMÆRK

Med justeringshåndtaget, der allerede er monteret i beslaget, kan det være ønskeligt at få adgang til beslagets monteringshardware fra den højre side af køretøjet.

Brug ikke Loctite på de fastgørelses-elementer, der anvendes til at fastgøre den midterste luftdeflektor til rammen. Hvis Loctite kommer i kontakt med luftdeflektoren, kan der opstå skader.

12. Ved hjælp af hardware fra sættet med den midterste luftdeflektor monteres 7/8 tommer lang knaphovedskrue med låseskive og 1 tommer OD flad spændeskive gennem åbningen i beslaget til justeringshåndtaget og gennem det øverste monteringshul (2. fra toppen) på luftdeflektoren. Monter skruen i den øverste selv-skærende møtrik (monteret som en del af sættet med luftdeflektoren eller som en del af sættet med justerbart ryglæn). Stram skruen fast, men stram ikke for meget.

13. Monter 3/4-tommer lang knaphovedskrue med låseskive og 5/8 tommer OD flad spændeskive (fra sættet med luftdeflektoren) gennem det nederste hul i beslaget i justeringshåndtaget og gennem det nederste monteringshul i luftdeflektoren. Monter skruen i den nederste selv-skærende møtrik i rammen tværstangspladen (monteret som en del af sættet med luftdeflektoren). Mens beslag og luft deflektor holdes tilpasset, og krog/bøjet fane af justeringshåndtags beslaget holdes stramt mod øverste kant af den store ovale rille i rammen, strammes skruen.

Tilspændingsmoment: 2,8–3,9 N·m (25–35 in-lbs) Skruer

14. Mens beslag og luft deflektor holdes tilpasset, og krog/bøjet fane af justeringshåndtags beslaget holdes stramt mod øverste kant af den store ovale rille i rammens traverse plade, strammes skruen.

Tilspændingsmoment: 2,8–3,9 N·m (25–35 in-lbs) Skruer

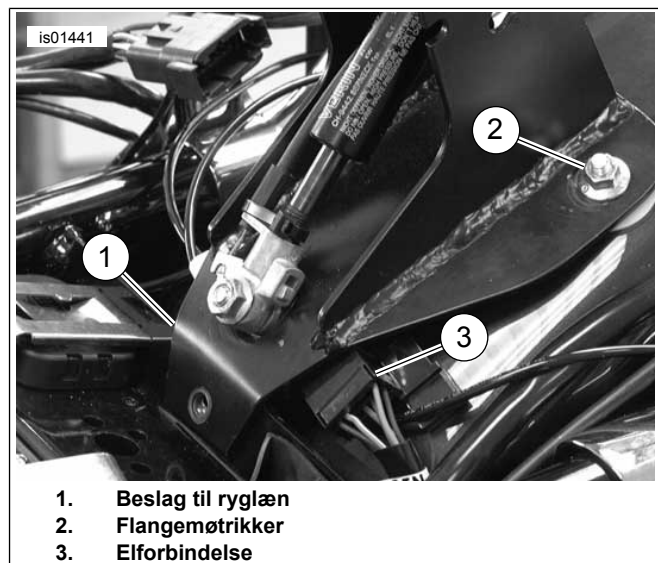
15. **Californien modeller med fordamperrør:** Se Figur 14 . Find de selvklæbende klemmer (17), som er del af sættet. Rengør det flade område på justeringshåndtagene ca. på det sted, hvor plastikslangeklemmen blev fjernet, ved hjælp af isopropylalkohol. Fastgør klemmen til beslaget, og før fordamperrøret gennem klemmen. Fold klipsen ned for at fastholde røret forsvarligt.

16. Se Figur 10. Afslut det første kabel (1) mellem batterirummet og sikringen/elboksen. Det kan være nødvendigt at løsne elboksen, så den passer til kablet mellem rammen og elboksen. Fortsæt med at føre kablet (1) op fra bagsiden af elboksen til rammen og bagskærmen, og til sidst op til toppen af bagskærmen og til beslaget på ryglænet.

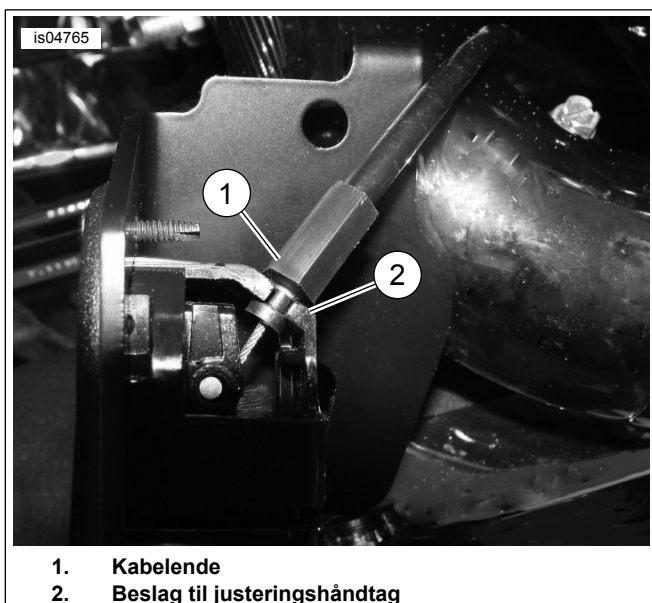
BEMÆRK

Overstramning af justeringshåndtagenes skruer kan forårsage beskadigelse af justeringshåndtaget.

17. Se Figur 3 . Monter justeringshåndtaget til ryglænet (2) i beslaget til justeringshåndtaget (1), som vist, med de medfølgende skruer med fladhovedskrueerne (3) (del 5, Figur 14). Stram skruerne forsvarligt.



Figur 6. Fastgør beslaget til ryglænet med flangemøtrikker og skruer

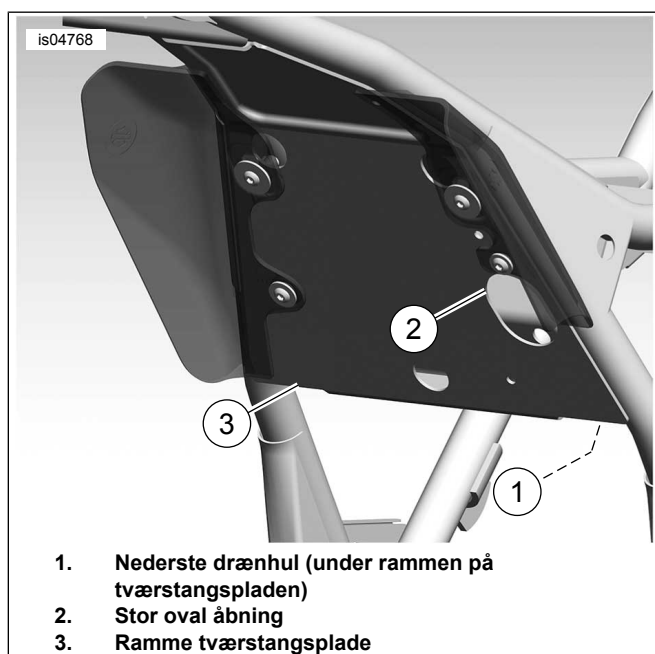


1. Kabelende
2. Beslag til justeringshåndtag

Figur 7. Kabelplacering ved sædejustering (Se fra under monteret håndtag)

ENDELIG MONTERING - ALLE MODELLER

1. Se Figur 4 . Monter hastighedsmøtrikken (1) på den viste placering.
2. **1999 og senere modeller:** Se Figur 14 . Monter beslaget til ryglænet (1) som vist ved hjælp af flangemøtrikkerne (2), spændeskiver (3) og skrue (5). **1997-1998 modeller:** Brug sekskantede skrue (4) og spændeskiver (3).
3. Se Figur 6. Skub det elektriske stik (3) til siden, så beslaget ikke kommer i vejen.



1. Nederste drænhul (under rammen på tværstangspladen)
2. Stor oval åbning
3. Ramme tværstangsplade

Figur 8. Før ryglænskablet gennem rammen (2008 viste modeller)

4. Se Figur 11 . Fastgør udløserkablet (1) til ryglænets beslag (2) som vist. Fastgør forsigtigt kablet til gasfjederen (4) med den medfølgende kabelstrop (3).

MONTERING AF SÆDEBESKYTTER

1. Sæt midlertidigt sædet over ryglænets mekanisme.
2. Monter, men stram ikke sædets monteringsbeslag.
3. Monter ryglænet ved at følge instruktionerne under MONTERING AF RYGLÆNET.
4. Se Figur 14 . Find sædebeskytter (20).
5. Anvend afmærkningstape til sædebeskytter som en hjælp til at finde beskytteren i sædet.
 - a. Anvend afmærkningstape på den glatte, ikke-klæbende side af sædebeskytteren.
 - b. Afmærkningstapen skal strækkes 2 tommer (5,1 cm) forbi kanterne på den kortere side af sædebeskytteren.
6. Sæt sædebeskytteren i ovenfra mellem bagsiden af sædeåbningen og ryglænets mekanisme hele vejen til kanten med tapen. Tape ikke beskytteren til sæde på dette tidspunkt.
7. Se Figur 13 . Med ryglæn og sædet på plads skal ryglænet skubbes til den helt fremadrettede position (3). Ryglænsmekanismen trykker mod undersiden af sædet og mod den isatte sædebeskytter.

BEMÆRK

Formålet med sædebeskytteren er at forhindre for tidligt slid mellem ryglænets mekanismen og undersiden af sædet. Hvis sædebeskytteren er placeret for lavt i sædeåbningen, kan ryglænsmekanismen, når den skubbes fremad, fange den øverste kant af beskytteren og være svær at få tilbage til oprejst.

8. Med ryglænsmekanismen helt fremad justeres sædebeskytteren, så den øverste kant er placeret omtrent 1/2 tommer (13 mm) over den bageste kant af mekanismen i sædets lomme.
9. Sæt afmærkningstapen midlertidigt på sædet for at bevare den fastsatte position.
10. For at holde sædebeskytteren på plads med tape, fjern sædet og sæt det omvendt ned på en glat og ren overflade.
11. Afmærk eller på anden måde angiv placeringen af sædebeskytternes kanter på undersiden af sædet.
12. Fjern beskytteren fra sædet og afmærkningstapen fra beskytteren.

BEMÆRK

For at forhindre det isatte ryglæn fra at fange beskytteren, når ryglænet monteres, skal du rulle den øverste kant let af sædebeskytteren, som vil være nærmest passagerdelen af sædet.

13. Se Figur 9 . Vær opmærksom på formen på overfladen som sædebeskytteren (2) vil dække og tilpas forsigtigt beskytteren, så den passer bedre til sædets konturer (1).
14. Bemærk placeringen af sædebeskytteren og rengør et omtrent fire tommer firkantet område med sæbevand eller alkohol.
15. Afmonter de selvklæbende liner fra sædebeskytteren og anbring sædebeskytteren over det tilsigtede sted.

16. Tryk fra midten af sædebeskytteren udad for at fjerne luftbobler fanget mellem protektor og sæde.

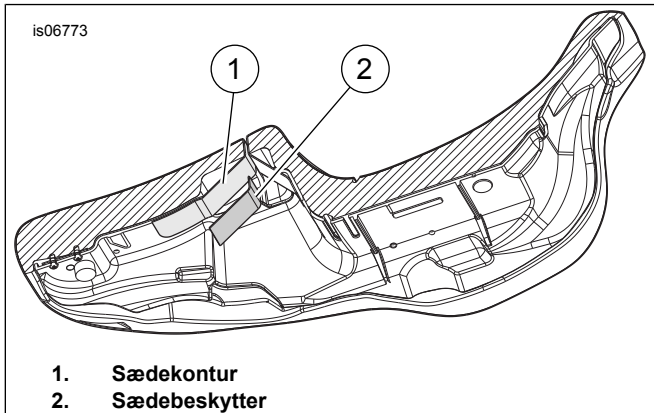
17. Lad limen tørre 24 timer for, inden den bliver våd eller udsættes for ekstreme temperaturer.

MONTERING AF SÆDET

▲ ADVARSEL

Træk op i sadlen, når den er monteret, for at kontrollere, at den er fastspændt i den ønskede indstilling. En løs sadel kan risikere at flytte sig under kørsel og medføre tab af kontrol over motorcyklen, hvilket kan resultere i dødsfald eller alvorlige personskader. (00070b)

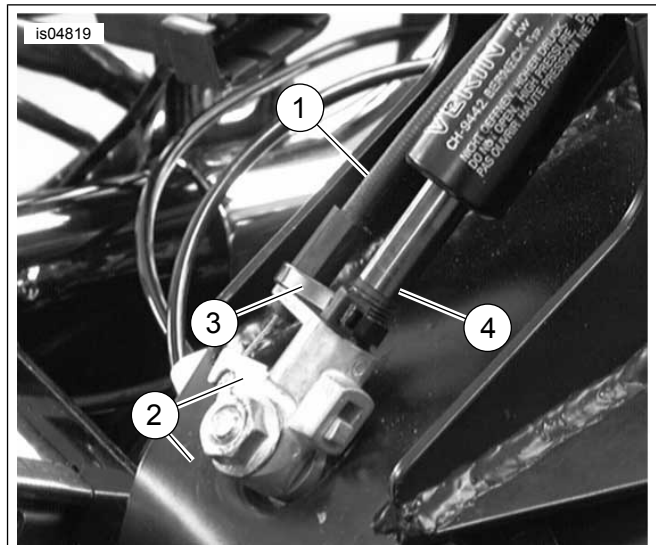
Monter sæde og stropholder (hvis udstyret er inkluderet) ved at bruge det tidligere fjernede hardware.



Figur 9. Undersiden af sædet



Figur 10. Kabelføring af ryglæn



1. Frigør kabel
2. Beslag til ryglæn
3. Kabelstrop
4. Aksel til gasfjeder

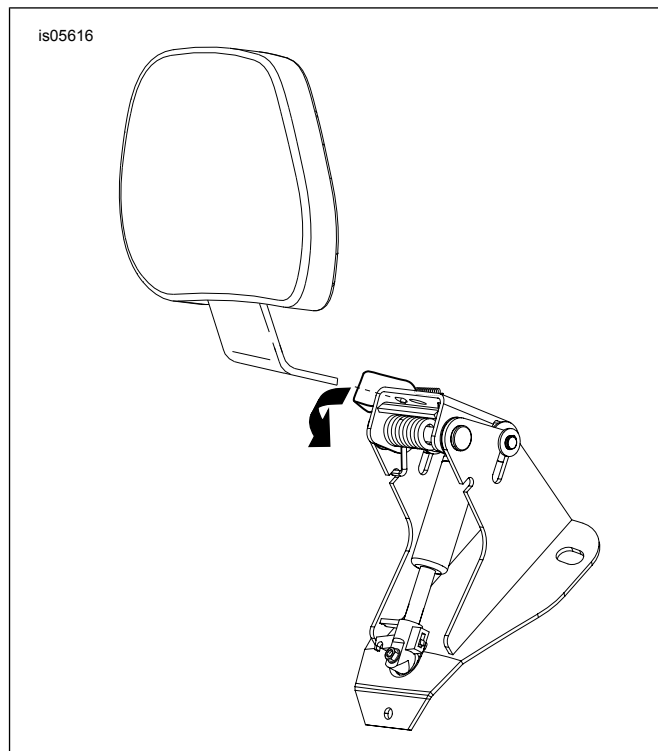
Figur 11. Fastgør kabel til ryglænets beslag

MONTERING AF RYGLÆN

▲ ADVARSEL

Efter montering af ryglænet skal du trække opad for at sikre, at det er låst på plads. Et løst ryglæn kan risikere at flytte sig under kørsel, hvilket kan medføre dødsfald eller alvorlig personskade. (00386a)

1. Se Figur 12 . Tryk på håndtaget, der er placeret på ryglænsbeslaget, som vist. Isæt ryglænet og tryk forsigtigt, indtil det klikker på plads.



Figur 12. Montering af ryglæn

BETJENING

▲ ADVARSEL

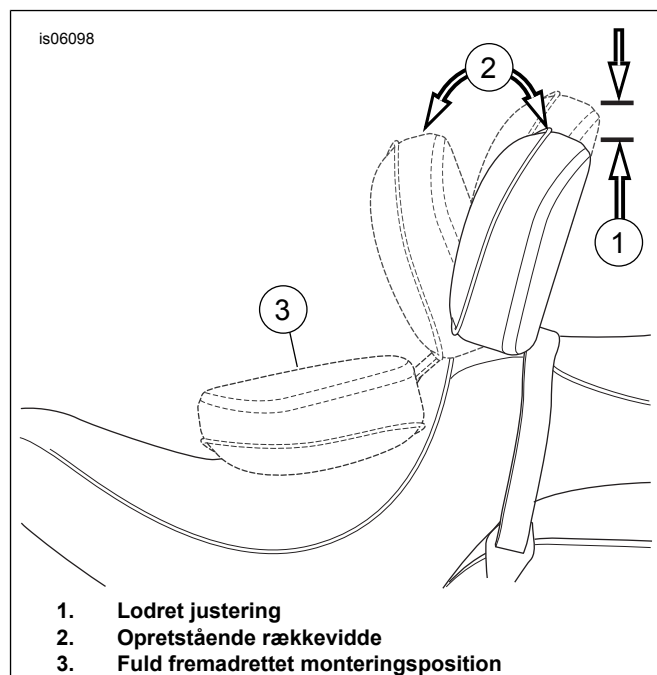
Efter montering af ryglænet skal du trække opad for at sikre, at det er låst på plads. Et løst ryglæn kan risikere at flytte sig under kørsel, hvilket kan medføre dødsfald eller alvorlig personskade. (00386a)

1. Se Figur 13 . Justeringshåndtaget bruges til at flytte ryglænsputen til fremad- og bagud-positionen.
2. For at justere ryglænet fremad eller bagud (2) tryk på håndtaget. At læne sig tilbage mod ryglænets polstringen hjælper til at justere det bagud. Hvis du holder din vægt væk fra ryglænet, mens du skubber på håndtaget, vil ryglænet komme til sin position helt fremme. Hvis du slipper håndtaget, låses ryglænet på plads.
3. For at justere ryglænet op og ned (1) skal du trykke på knappen på bagsiden af polstringen. Flyt ryglænet op eller ned i den ønskede position, og slip det, når polstringen er i den ønskede position.

BEMÆRK

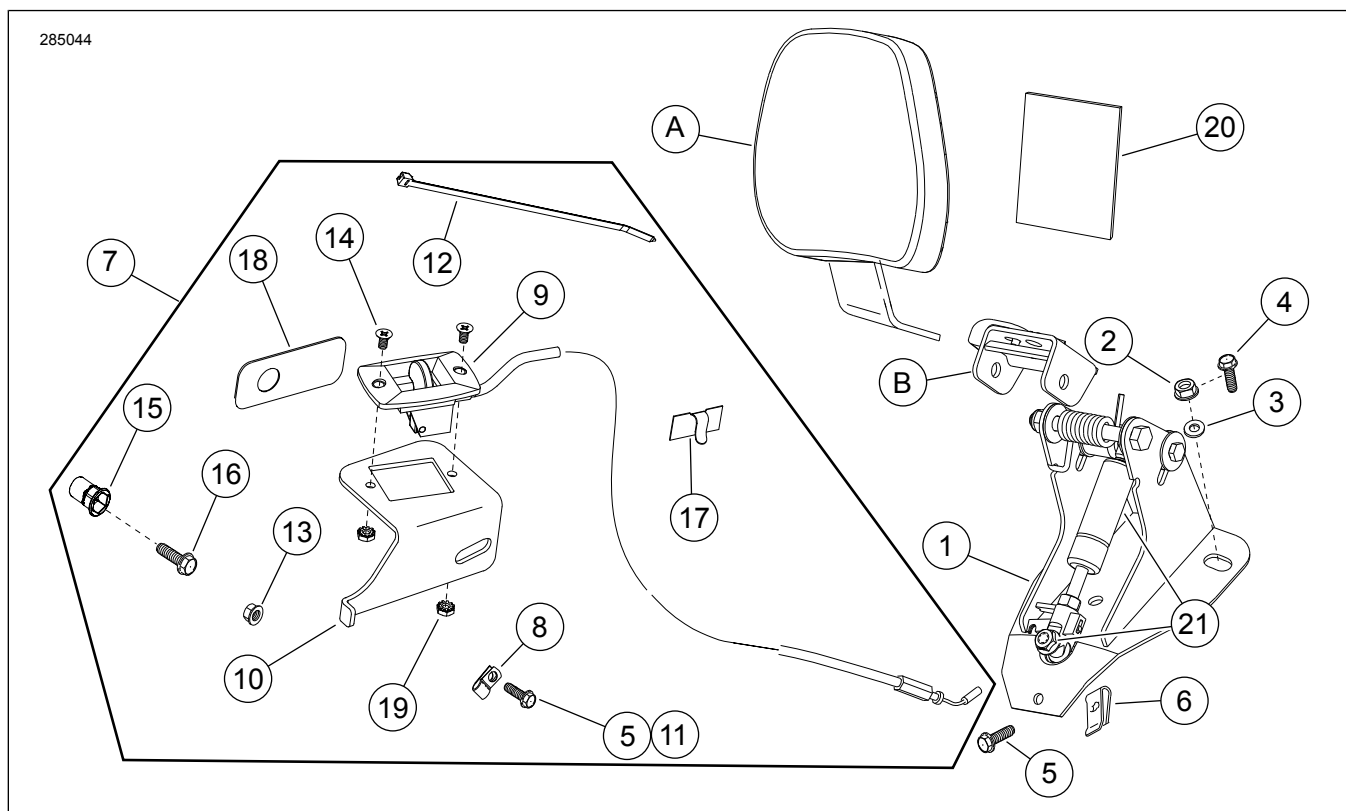
Vær forsigtig, når du skubber sædet til den helt frem til monteringsposition (3). At skubbe sædet for lang frem kan ridse i sædets materiale.

4. Ryglænspolstringen kan skubbes fremad mod sædet (3), som vist, for lettere at komme af og på motorcyklen uden at aktivere udløserhåndtaget.



Figur 13. Ryglænets positioner

RESERVEDELE



Figur 14. Reserve dele: Monterings sæt med justerbart førerrygglæn

Tabel 1. Tabel over reservedele: Justerbart førerrygglæn

Punkt	Beskrivelse (antal)	Delnummer
1	Monterings sokkel til ryglæn	52482-01A
2	Flangemøtrik 1/4-20 (2)	7716
3	Spændeskive (2)	6223
4	Sekskantet flangeskrue, (2) (1997-1998 modeller)	Sælges ikke separat
5	Sekskantet flangeskrue, 1/4-20 x 5/8 tommer (2)	3921
6	Hastighedsmøtrik	8108
7	Sæt med aktuatorhåndtag (inklusive del 8-19)	52367-09
8	• Ledningsklemme	Sælges ikke separat
9	• Aktuatorhåndtag og kabel	Sælges ikke separat
10	• Beslag til aktuatorhåndtag	Sælges ikke separat
11	• Selv-skærende skrue 5/16-18 x 3/4 tommer	4328
12	• Kabelstrop	Sælges ikke separat
13	• Flangemøtrik 1/4-20 (2000-2008 modeller)	7716
14	• Skrue, fladt hoved 10-24	2933
15	• Møtrik, selv-skærende, 1/4-20 (2008 modeller)	8194
16	• Sekskantet dækselskrue, 1/4-20 x 1,0 tommer (2008 modeller)	2551W
17	• Selvklæbende klemme	10103
18	• Håndtag bøjlebeslag (2008 modeller)	Sælges ikke separat
19	• Møtrik m/kontraskive, 10-20 kepi (2)	7838
20	Sædebeskytter, klæbende bagside, 3 1/2 x 3 tommer	52300017
21	Sæt med gasfjeder	52300681
Dele, der henvises til i teksten, men ikke er inkluderet i sættet:		
A	Ryglæns pude	Sælges separat
B	Reparationssæt med pivotbeslag (indeholder pivotbeslag, håndtag, fjeder og hardware)	52342-09