



КОМПЛЕКТ ОБЛАДНАННЯ ДЛЯ КРІПЛЕННЯ РЕГУЛЬОВАНОЇ СПИНКИ ВОДІЯ FL

ЗАГАЛЬНІ ВІДОМОСТІ

Номер комплекту

52593-09A

Моделі

Відомості щодо підбору моделей див. у роздрібному каталозі запчастин та аксесуарів або розділі "Частини та аксесуари" на веб-сайті www.harley-davidson.com (лише англійською мовою).

▲ ПОПЕРЕДЖЕННЯ

Правильно встановіть цей комплект, щоб гарантувати безпеку водія та пасажирів. Виконуючи процедури, дотримуйтеся відповідного посібника з обслуговування. Якщо ви нездатні виконати цю процедуру або у вас немає потрібних інструментів, для встановлення зверніться до дилера Harley-Davidson. Неправильне встановлення цього комплекту може призвести до смерті або серйозних травм. (00333b)

ПРИМІТКА

Ця інструкція є частиною інформації, вміщеної в посібник з технічного обслуговування. Інструкція з технічного обслуговування для вашої моделі мотоцикла є обов'язковою для цього встановлення і є в наявності у дилера Harley-Davidson.

Вміст комплекту

Див. Малюнок 14 та Таблиця 1 .

УСТАНОВЛЕННЯ – МОДЕЛІ 1997–2007 РР.

- Зніміть наявне сидіння та фіксувальний ремінь, дотримуючись інструкцій у посібнику з обслуговування. У моделях, оснащених пасажирським поручнем, необхідно залишити його на місці. Зніміть тільки гайки. Збережіть усе обладнання для встановлення.
- Зніміть ліву бокову кришку, дотримуючись вказівок у посібнику з обслуговування.
- Див. Малюнок 1 . Для моделей 1999 р. і новіших: зніміть фланцеві гайки (2) в зазначеному місці, якщо потрібно. Залиште нейлонові запобіжні шайби (1) на місці. **Моделі 1997–1998 рр.:** зніміть болти.



Малюнок 1. Зняття фланцевих гайок/Розташування кронштейна

- Див. Малюнок 2 . Установіть кронштейн регульованої ручки (1) за допомогою відповідного кріпильного обладнання: **Моделі 2000–2007 рр.:** див. Малюнок 14 . Використовуйте гвинт (5) і фланцеву гайку (13). **Моделі 1997–1999 рр.:** див. Малюнок 14 . Використовуйте саморіз (11).
- Мотоцикли з круїз-контролем:** див. Малюнок 14 . Прокладіть трос круїз-контролю через затискач (8). Установіть гвинт (5 або 11) у затискач для проводу. На моделях 2000-2008 рр. установіть фланцеву гайку (13).
- Див. Малюнок 7 . Переконайтеся, що кінець троса (1) надійно закріплений у кронштейні (2), перш ніж прокласти трос спинки.

ПРИМІТКА

Надмірне затягування гвинтів ручки регулювання може призвести до пошкодження ручки регулювання.

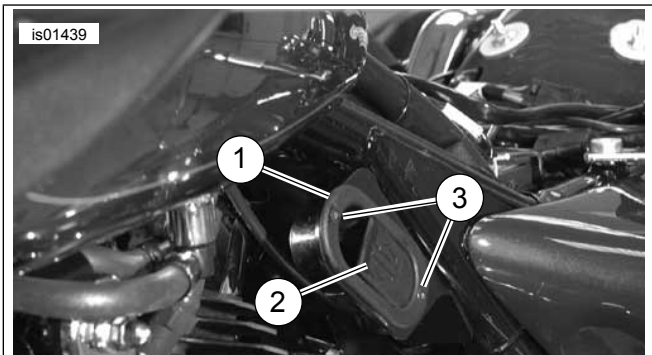
- Див. Малюнок 3 . Пропустіть трос на ручці через кронштейн ручки регулювання (1) і встановіть ручку регулювання спинки (2) в кронштейн, як показано на рисунку, за допомогою гвинтів із плоскою головкою (3), що додаються (поз. 5 або 11, рис. 17). Надійно затягніть гвинти. Пропустіть трос під рамою і під сидінням.
- Перейдіть до розділу ОСТАТОЧНЕ ВСТАНОВЛЕННЯ - УСІ МОДЕЛІ.





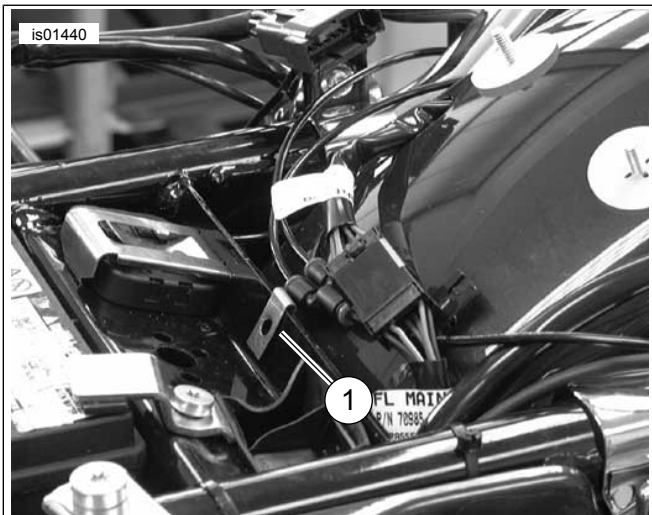
1. Кронштейн ручки регулювання

Малюнок 2. Установлений кронштейн ручки регулювання



1. Кронштейн ручки регулювання (показано загалом)
2. Ручка регулювання спинки
3. Гвинт (2)

Малюнок 3. Установлена ручка регулювання спинки



1. Розташування гайки швидкісного вала

Малюнок 4. Установлення гайки швидкісного вала

УСТАНОВЛЕННЯ – МОДЕЛІ 2008 Р.

Моделі без серединного дефлектора

1. Зніміть наявне сидіння та фіксувальний ремінь згідно зі вказівками в посібнику з обслуговування. У моделях, оснащених пасажирським поручнем, необхідно залишити його встановленим. Зніміть тільки кріпильні гайки. Збережіть усе обладнання для встановлення.

2. Зніміть ліву бокову кришку, дотримуючись вказівок у посібнику з обслуговування.
3. Див. Малюнок 1. Зніміть фланцеві гайки (2). Залиште нейлонові запобіжні шайби (1) на місці.
4. Для моделей California з трубкою бачка випарника: витягніть пластиковий хомут шланга з отвору в пластині рами в тому місці, де буде кріпитися кронштейн ручки регулювання. Викиньте пластиковий хомут.

ПРИМІТКА

Під час наступних кроків буде створено отвір для кріплення кронштейна ручки регулювання спинки з різьбленням у рамі моделі 2008 року. Спеціальна самозапірні гайка, що входить у комплект, вставляється у верхній шестикутний отвір у пластині рами (де кріпиться спинка) і закріплюється на місці завдяки деформації гайки гвинтом. Під час затягування гвинта необхідно переконатися, що гайка повністю зафіксована в шестикутному отворі, щоб втиснути гайку в пластину рами.

5. Див. Малюнок 14. Візьміть самозапірні гайку (15) і гвинт (16) із комплекту. Вкрутіть гвинт із шестигранною головкою у фланцевий кінець самозапірної гайки, доки головка гвинта не торкнеться верхньої частини гайки.

ПРИМІТКА

За необхідності видаліть фарбу із шестикутного отвору, щоб повністю втиснути самозапірні гайку в отвір.

6. Установіть самозапірні гайку і гвинт у верхній шестикутний отвір у пластині рами, де кріпиться кронштейн спинки. Вставте шестигранне плече гайки в шестикутний отвір у рамі.
7. Поверніть гвинт за допомогою ключа 7/16, надійно утримуючи на місці самозапірні гайку. Задня частина самозапірної гайки за пластиною рами деформується, щоб втиснутися в пластину рами.
8. Затягніть гвинт (приблизно на 2–1/2 оберти).
Крутний момент: 6,8–7,4 N·m (60–65 in-lbs) Гвинт пластины рами
9. Зніміть гвинт (16) і викиньте.
10. Утримуйте прокладку (18) так, щоб отвір у прокладці був суміщений із прорізом у кронштейні (10) та самозапірною гайкою в пластині рами, щоб прокладка опинилася між кронштейном і пластиною рами. Установіть кронштейн ручки регулювання (10) і прокладку з фланцевим гвинтом (5) через кронштейн і прокладку та вставте в самозапірні гайку. Переконайтеся, що гачок/вигнутий виступ кронштейна чіпляється за край великого овального отвору в рамі. Після вирівнювання затягніть фланцевий гвинт.
Крутний момент: 5,1–6,2 N·m (45–55 in-lbs) Фланцевий гвинт

11. **Для моделей California з трубкою бачка випарника:** див. Малюнок 14 . Візьміть клейкий затискач (17) із комплекту. Очистьте плоску поверхню кронштейна ручки регулювання приблизно в тому місці, де був видалений стоковий пластиковий хомут шланга, за допомогою ізопропілового спирту. Прикріпіть затискач до кронштейна та проведіть трубку випарника через затискач. Складіть затискач, щоб надійно зафіксувати трубку.
12. Див. Малюнок 14 . Візьміть ручку привода і трос (9) із комплекту.
13. Див. Малюнок 7 . Переконайтеся, що кінець троса (1) надійно закріпленний у кронштейні (2), перш ніж прокласти трос спинки.
14. Див. Малюнок 8 . Протягніть трос спинки через великий отвір у кронштейні ручки регулювання, потім через великий овальний отвір (2) у пластині поперечини рами (3) і вниз через нижній зливний отвір (1), розташований у нижньому кутку пластини поперечини рами, де пластина поперечини рами зустрічається із задньою рамою.
15. Див. Малюнок 10. Прокладіть трос (1) між акумуляторним відсіком і блоком запобіжників/електроустаткування. Може знадобитися послабити блок електроустаткування, щоб прокласти трос між рамою та електричним блоком. Продовжуйте прокладати трос (1) вгору від задньої частини електричного блока до рами і заднього крила і, нарешті, до верхньої частини заднього крила і кронштейна спинки.



Малюнок 5. Для моделей 2008 р.: Місця кріплення – вид рами ззаду від заднього циліндра (двигун знято для ясності)

Моделі із серединним дефлектором

1. Зніміть наявне сидіння та фіксувальний ремінь згідно зі вказівками в посібнику з обслуговування. У моделях, оснащених пасажирським поручнем, необхідно залишити його встановленим. Зніміть тільки кріпильні гайки. Збережіть усе обладнання для встановлення.
2. Зніміть ліву бокову кришку, дотримуючись вказівок у посібнику з обслуговування.
3. Див. Малюнок 1 . Зніміть фланцеві гайки (2) в зазначеному місці, якщо потрібно. Залиште нейлонові запобіжні шайби (1) на місці.
4. **Для моделей California з трубкою бачка випарника:** витягніть пластиковий хомут шланга з отвору в пластині рами в тому місці, де буде кріпитися кронштейн ручки регулювання. Викиньте пластиковий хомут.

ПРИМІТКА

Якщо також встановлюється комплект серединного дефлектора, виконайте крок 5, потім перейдіть до кроку 7. Якщо серединний дефлектор уже встановлено, перейдіть до кроку 6.

5. Дотримуйтеся інструкцій, які додаються до комплекту серединного дефлектора, щоб установити чотири самозапірні «спеціальні» гайки.

6. Див. Малюнок 5 . Зніміть лівий дефлектор (1) і кріплення (2 і 3).

7. Див. Малюнок 14 . Візьміть ручку привода і кронштейн (10) із комплекту.

ПРИМІТКА

Для монтажу кронштейна ручки регулювання слід використовувати/повторно використовувати кріпильне пристосування дефлектора.

8. Див. Малюнок 14 . Вставте трос (частина поз. 9) через отвір у кронштейні ручки регулювання (10), як показано на рисунку. Установіть ручку регулювання (частина поз. 9) у кронштейн (10) за допомогою двох гвинтів (5). Надійно затягніть гвинти, але не перетягуйте їх.

9. Див. Малюнок 7 . Переконайтеся, що кінець троса (1) надійно закріпленій у кронштейні (2), перш ніж прокласти трос спинки.

ПРИМІТКА

Надмірне затягування гвинтів ручки регулювання може призвести до пошкодження ручки регулювання.

10. Утримуючи лівий серединний дефлектор та кронштейн ручки регулювання з рукою регулювання і тросом в установленому положенні й таким чином, щоб дефлектор був захопленим між кронштейном ручки регулювання і поперечною рами, вирівняйте верхній монтажний отвір дефлектора (2-й отвір зверху дефлектора) з великим отвором у кронштейні ручки регулювання. Зіставте нижній кріпильний отвір у дефлекторі з нижнім отвором у кронштейні ручки регулювання.

11. Див. Малюнок 5 . Установіть дефлектор і кронштейн ручки регулювання на місце, пропускаючи трос спинки через великий овальний отвір (8) у пластині поперечини рами (5) і вниз через нижній отвір рами (6) у відсіку за пластиною поперечини рами.

ПРИМІТКА

Якщо в кронштейні вже встановлено ручку регулювання, може знадобитися доступ до кріпильних пристосувань із правого боку мотоцикла.

Не використовуйте Loctite на кріпленнях, що використовуються для встановлення серединного дефлектора на рамі. У разі контакту Loctite із дефлектором його буде пошкоджено.

12. Використовуючи кріпильне обладнання з комплекту серединного дефлектора, установіть 7/8-дюймовий гвинт із напівкруглою головкою зі стопорною шайбою та плоскою шайбою із зовнішнім діаметром 1 дюйм через отвір у кронштейні ручки регулювання та через верхній кріпильний отвір (2-й зверху) дефлектора. Вкрутіть гвинт у верхню самозапірну гайку (встановлюється як частина комплекту дефлектора або як частина комплекту регульованої спинки). Щільно затягніть гвинт, але не повністю.

13. Установіть 3/4-дюймовий гвинт із напівкруглою головкою зі стопорною шайбою та плоскою шайбою із зовнішнім діаметром 5/8 дюйма (із комплекту дефлектора) через нижній отвір у кронштейні ручки регулювання та через нижній кріпильний отвір дефлектора. Вкрутіть гвинт у нижню самозапірну гайку в пластині поперечини рами (встановлюється як частина комплекту дефлектора). Утримуючи кронштейн і дефлектор зіставленими та щільно притиснувши гачок/вигнутий виступ кронштейна ручки регулювання до верхнього краю великого овального отвору в рамі, затягніть гвинт.

Крутний момент: 2,8–3,9 N·m (25–35 in-lbs) *Гвинт*

14. Утримуючи кронштейн і дефлектор зіставленими та щільно притиснувши гачок/вигнутий виступ кронштейна ручки регулювання до верхнього краю великого овального отвору в пластині поперечини рами, затягніть верхній гвинт.

Крутний момент: 2,8–3,9 N·m (25–35 in-lbs) *Гвинт*

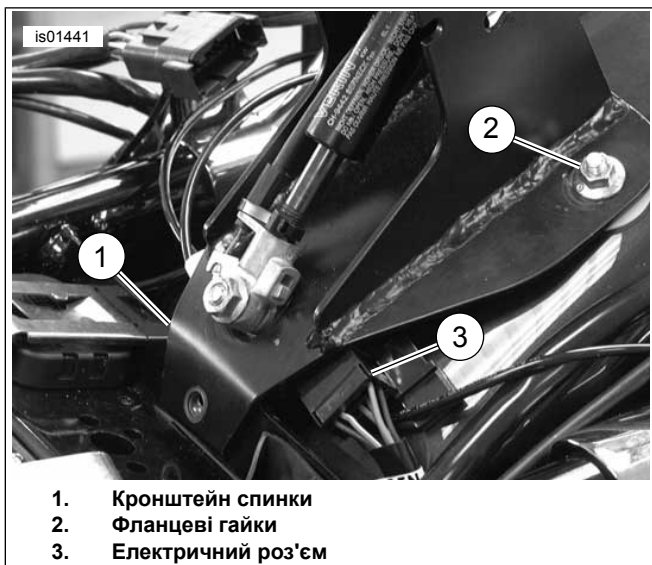
15. **Для моделей California з трубою бачка випарника:** див. Малюнок 14 . Візьміть клейкий затискач (17) із комплекту. Очистьте плоску поверхню кронштейна ручки регулювання приблизно в тому місці, де був видалений стоковий пластиковий хомут шланга, за допомогою ізопропілового спирту. Прикріпіть затискач до кронштейна та проведіть трубку випарника через затискач. Складіть затискач, щоб надійно зафіксувати трубку.

16. Див. Малюнок 10. Завершіть прокладання трос (1) між акумуляторним відсіком і блоком запобіжників/електроустаткування. Може знадобитися послабити блок електроустаткування, щоб прокласти трос між рамою та електричним блоком. Продовжуйте прокладати трос (1) вгору від задньої частини електричного блока до рами і заднього крила і, нарешті, до верхньої частини заднього крила і кронштейна спинки.

ПРИМІТКА

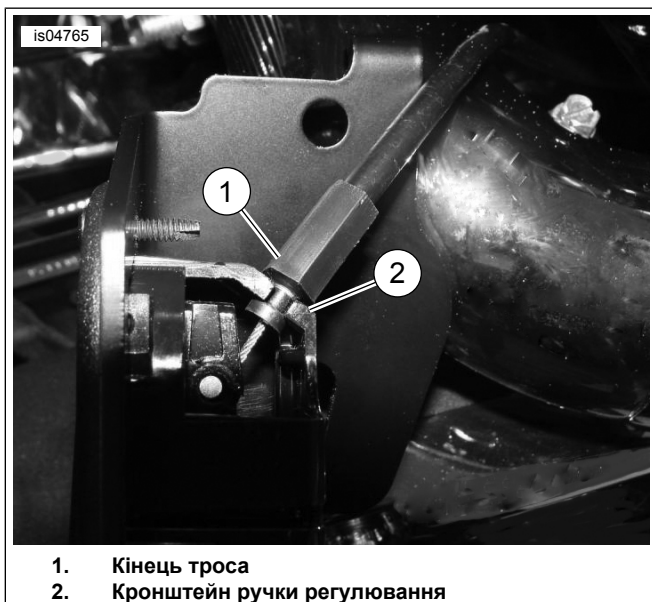
Надмірне затягування гвинтів ручки регулювання може призвести до пошкодження ручки регулювання.

17. Див. Малюнок 3 . Установіть ручку регулювання спинки (2) в кронштейн ручки регулювання (1), як показано на рисунку, за допомогою доданих гвинтів із плоскою головкою (3) (поз. 5, Малюнок 14). Надійно затягніть гвинти.



1. Кронштейн спинки
2. Фланцеві гайки
3. Електричний роз'єм

Малюнок 6. Кріплення кронштейна спинки за допомогою фланцевих гайок і гвинта

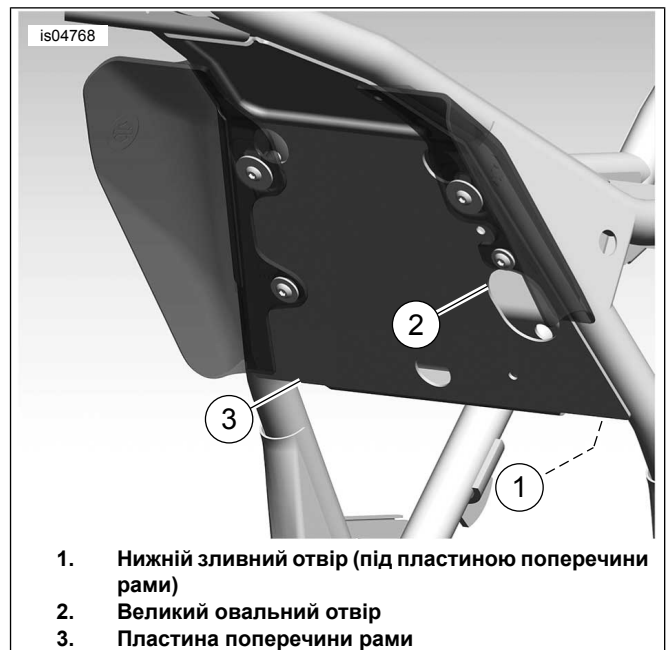


1. Кінець троса
2. Кронштейн ручки регулювання

Малюнок 7. Положення троса регулювання сидіння (вид з-під установленої ручки)

ОСТАТОЧНЕ ВСТАНОВЛЕННЯ – УСІ МОДЕЛІ

1. Див. Малюнок 4 . Установіть гайку швидкісного вала (1) в зазначеному місці.
2. **Для моделей 1999 року і пізніших:** див. Малюнок 14 . Установіть кронштейн спинки (1), як показано на рисунку, за допомогою фланцевих гайок (2), шайб (3) і гвинта (5). **Для моделей 1997–1998 рр.:** використовуйте шестигранні гвинти (4) і шайби (3).
3. Див. Малюнок 6 . Посуньте електричний роз'єм (3) убік, щоб кронштейн не заважав йому.



1. Нижній зливний отвір (під пластиною поперечини рами)
2. Великий овальний отвір
3. Пластина поперечини рами

Малюнок 8. Прокладання троса спинки через раму (показано моделі 2008 року)

4. Див. Малюнок 11 . Під'єднайте трос розчеплення (1) до монтажного кронштейну спинки (2), як показано на рисунку. Акуратно закріпіть трос на валу пневматичної пружини (4) за допомогою доданого хомута (3).

УСТАНОВЛЕННЯ ЗАХИСНОГО ЧОХЛА СИДІННЯ

1. Тимчасово встановіть сидіння над механізмом спинки.
2. Установіть, але не затягуйте кріплення сидіння.
3. Установіть спинку водія, дотримуючись вказівок у розділі «УСТАНОВЛЕННЯ СПИНКИ».
4. Див. Малюнок 14 . Візьміть захисний чохол сидіння (20).
5. Нанесіть клейку стрічку на захисний чохол сидіння, щоб розмістити захисний чохол на сидінні.
 - a. Нанесіть клейку стрічку на гладку, неклеюку сторону захисного чохла сидіння.
 - b. Клейка стрічка має виходити на 2 дюйми (5,1 см) за кожен край коротшого боку захисного чохла сидіння.
6. Вставте захисний чохол зверху між задньою частиною отвору сидіння і механізмом спинки до упору за допомогою стрічки. Поки що не прикріплюйте захисну плівку до сидіння.
7. Див. Малюнок 13 . Установивши спинку і сидіння на місце, переведіть спинку в переднє положення (3). Механізм спинки тиснутиме на нижню частину сидіння і на вставлений захисний чохол сидіння.

ПРИМІТКА

Захисний чохол сидіння призначений для запобігання передчасному зносу механізму спинки та нижньої частини сидіння. Якщо захисний чохол сидіння розташований занадто низько в отворі сидіння, механізм спинки під час штовхання вперед може зачепитися за верхній край захисного чохла та утруднити його повернення у вертикальне положення.

8. При повністю відкинутому вперед механізмі спинки сидіння відрегулюйте захисний чохол сидіння так, щоб верхній край знаходився приблизно на 1/2 дюйма (13 мм) над заднім краєм механізму в кишені сидіння.
9. Тимчасово нанесіть клейку стрічку на сидіння, щоб зберегти певне положення.
10. Не знімаючи захисний чохол, зніміть сидіння і покладіть його догори дном на гладку, чисту поверхню.
11. Позначте або іншим чином вкажіть розташування країв захисного чохла сидіння на нижній частині сидіння.
12. Зніміть захисний чохол із сидіння та клейку стрічку із захисного чохла.

ПРИМІТКА

Для того щоби вставлений спинці не перешкоджав захисний чохол, коли спинку встановлено, злегка загорніть верхній край захисного чохла сидіння, який буде найближчим до пасажирської частини сидіння.

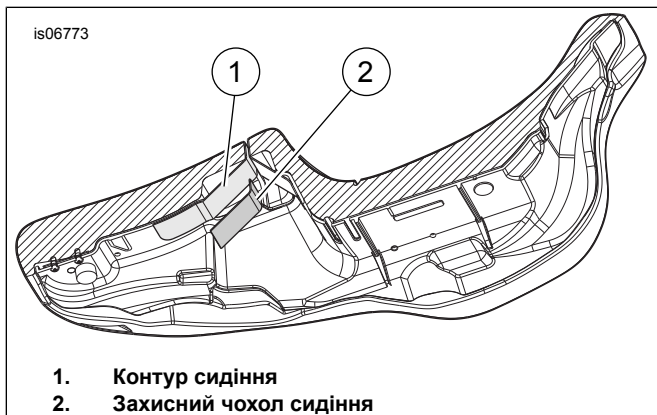
13. Див. Малюнок 9 . Зверніть увагу на форму поверхні, яку покриє захисний чохол сидіння (2), і акуратно надайте форму захисному чохла, щоб він краще прилягав до контурів сидіння (1).
14. Зверніть увагу на розташування захисного чохла сидіння та очистьте квадратну ділянку близько чотирьох дюймів мильною водою або спиртом.
15. Зніміть клейку прокладку із захисного чохла й помістіть захисний чохол на потрібне місце.
16. Натисніть від середини захисного чохла сидіння назовні, щоб видалити бульбашки повітря, які потрапили між захисним чохлам і сидінням.
17. Зачекайте 24 години, доки клей повністю затвердіє, перш піддавати чохол впливу вологи або екстремальних температур.

УСТАНОВЛЕННЯ СИДІННЯ

▲ ПОПЕРЕДЖЕННЯ

Установивши сидіння, потягніть його вгору, щоб зафіксувати на місці. Незакріплене сидіння може зміститися під час їзди та призвести до втрати керування, а відтак до смерті або серйозних травм. (00070b)

Установіть сидіння і фіксувальний ремінь (якщо є) за допомогою раніше знятого кріпильного обладнання.



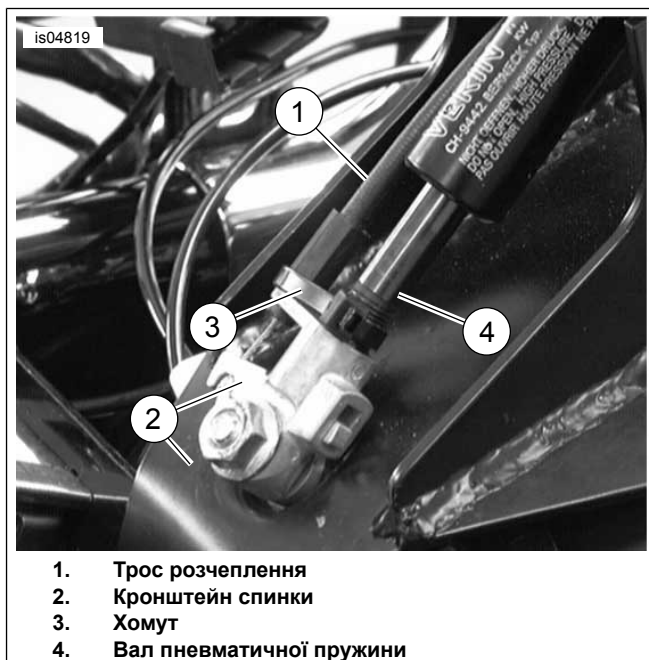
1. Контур сидіння
2. Захисний чохол сидіння

Малюнок 9. Нижня частина сидіння



1. Трос спинки

Малюнок 10. Прокладання троса спинки



1. Трос розчеплення
2. Кронштейн спинки
3. Хомут
4. Вал пневматичної пружини

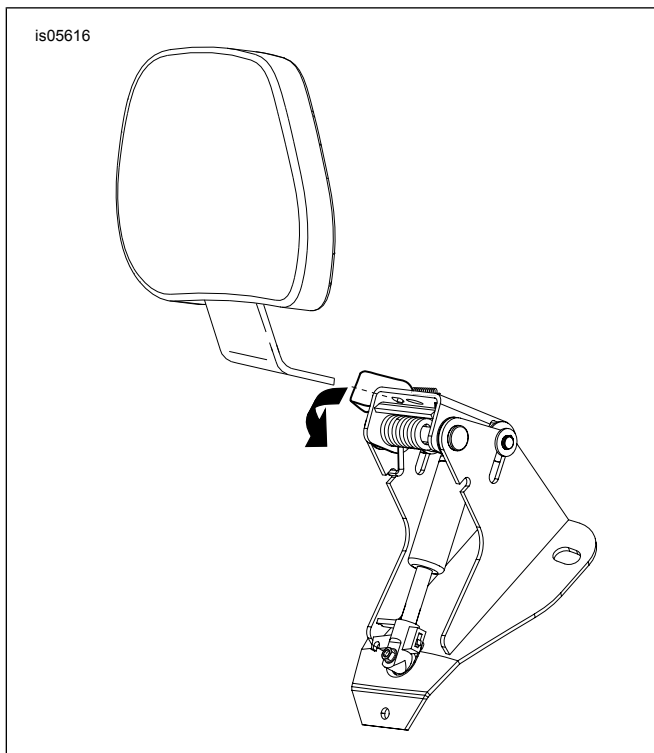
Малюнок 11. Прикріпіть трос до кронштейна спинки

ВСТАНОВЛЕННЯ СПИНКИ ВОДІЯ

▲ ПОПЕРЕДЖЕННЯ

Установивши спинку водія, потягніть її вгору, щоб зафіксувати на місці. Незакріплена спинка водія може зміститися під час їзди та призвести до втрати керування, а відтак до смерті або серйозних травм. (00386a)

1. Див. Малюнок 12 . Натисніть на важіль, розташований на кронштейні спинки, як показано на рисунку. Вставте спинку й акуратно натисніть до клацання.



Малюнок 12. Установлення спинки

ЕКСПЛУАТАЦІЯ

⚠ ПОПЕРЕДЖЕННЯ

Установивши спинку водія, потягніть її вгору, щоб зафіксувати на місці. Незакріплена спинка водія може зміститися під час їзди та призвести до втрати керування, а відтак до смерті або серйозних травм. (00386a)

1. Див. Малюнок 13. Ручка регулювання використовується для переміщення подушки спинки вперед і назад.
2. Щоб відрегулювати подушку спинки вперед або назад (2), натисніть на ручку. Відкинувшись на подушку спинки, ви зможете відрегулювати її назад. Якщо зменшити тиск на подушку спинки та натиснути на ручку, спинка повернеться в крайнє переднє положення. Відпустіть ручку, щоб зафіксувати спинку на місці.

3. Щоб відрегулювати подушку спинки вгору і вниз (1), потягніть ручку на задній частині подушки. Перемістіть спинку вгору або вниз у потрібне положення, потім відпустіть, коли подушка перебуває в потрібному положенні.

ПРИМІТКА

Будьте обережні, штовхаючи сидіння в крайнє переднє положення (3). Занадто сильне висування сидіння може привести до розриву його матеріалу.

4. Подушка спинки сидіння може бути посунута вперед до сидіння (3), як показано на рисунку, щоб спростити посадку на мотоцикл і висадку з нього, не активуючи ручку вимкнення.

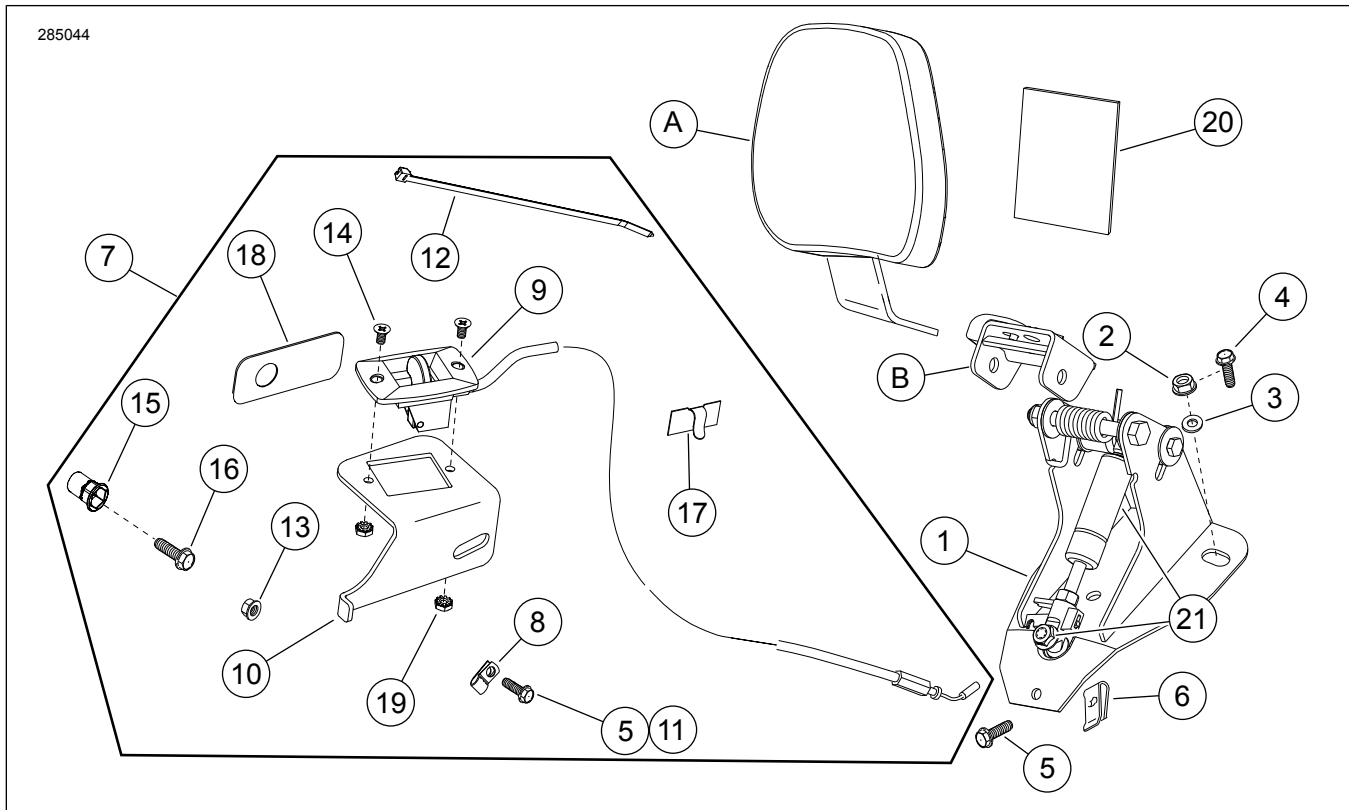


1. Вертикальне регулювання
2. Діапазон по вертикалі
3. Крайнє переднє положення для кріплення

Малюнок 13. Положення спинки

ЗАПЧАСТИНИ, ЩО ОБСЛУГОВУЮТЬСЯ

285044



Малюнок 14. Запчастини, що обслуговуються: Комплект обладнання для кріплення регульованої спинки водія

Таблиця 1. Таблиця частин, що обслуговуються: Регульована спинка сидіння водія

Поз.	Опис (кількість)	АРТИКУЛ
1	Основа для кріплення спинки	52482-01A
2	Фланцева гайка 1/4–20 (2)	7716
3	Шайба (2)	6223
4	Шестигранний фланцевий гвинт, (2) (моделі 1997–1998 рр.)	Не продається окремо
5	Шестигранний фланцевий гвинт, 1/4–20 x 5/8 дюйма (2)	3921
6	Гайка швидкісного валу	8108
7	Комплект ручки привода (включає елементи 8–19)	52367-09
8	• Затискач для проводу	Не продається окремо
9	• Ручку привода і трос	Не продаються окремо
10	• Кронштейн ручки привода	Не продається окремо
11	• Саморіз 5/16–18 x 3/4 дюйма	4328
12	• Хомут	Не продається окремо
13	• Фланцева гайка 1/4–20 (моделі 2000–2008 рр.)	7716
14	• Гвинт із плоскою головкою, 10–24	2933
15	• Гайка, самозапінна, 1/4–20 (моделі 2008 р.)	8194
16	• Гвинт із шестигранною головкою, 1/4–20 x 1,0 дюйм (моделі 2008 року)	2551W
17	• Клейкий затискач	10103
18	• Прокладка кронштейна ручки (моделі 2008 р.)	Не продається окремо
19	• Гайка зі стопорною шайбою, 10–20 keys (2)	7838
20	Захисний чохол сидіння, клейкий, 3 1/2 x 3 дюйми	52300017
21	Комплект пневматичної пружини	52300681
Елементи, згадані в тексті, які не входять в комплект:		
A	Подушка спинки	Продається окремо
B	Комплект для ремонту поворотного кронштейна (включає поворотний кронштейн, важіль, пружину і кріплення)	52342-09