



FL 조정식 라이더 등받이 장착 장비 키트

일반

키트 번호

52593-09A

모델

모델 부속품 정보는 P&A 리테일 카탈로그 또는 www.harley-davidson.com(영문만 제공)의 Parts and Accessories 섹션을 참조하세요.

▲ 주의사항

운전자와 동승자의 안전은 본 키트의 올바른 장착에 달려 있습니다. 적절한 정비 절차를 준수하십시오. 정비 절차가 본인의 능력 밖이거나 필요한 공구가 없을 때는 Harley-Davidson 공식 딜러에 장착 수행을 맡기십시오. 본 키트를 잘못 장착하면 사망이나 심각한 부상으로 이어질 수 있습니다. (00333b)

주의사항

이 설명서는 정비 매뉴얼 정보를 언급하고 있습니다. 설치를 위하여 귀하의 모터사이클 모델용 정비 매뉴얼이 필요하며, 이는 Harley-Davidson 딜러로부터 구할 수 있습니다.

키트 내용물

그림 14 및 표 1 을(를) 참조하세요.

설치 - 1997 ~ 2007년 모델

1. 정비 매뉴얼의 지침에 따라 기존 시트와 그랩 스트랩을 제거합니다. 그랩 핸들이 장착된 모델은 그랩 핸들을 제자리에 두어야 합니다. 너트만 제거하십시오. 설치를 위해 장치를 보관하십시오.
2. 정비 매뉴얼의 지침에 따라 왼쪽 커버를 제거합니다.
3. 그림 1 을(를) 참조하세요. 1999년 이후 모델: 해당되는 경우 표시된 위치에서 플랜지 너트(2)를 제거합니다. 나일론 고정 와셔(1)를 제자리에 둡니다. 1997-1998 모델: 볼트를 제거합니다.

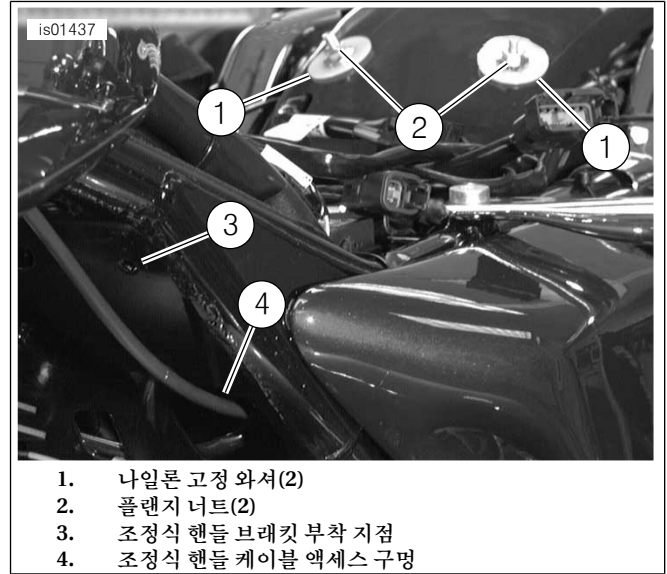


그림 1. 플랜지 너트/브래킷 위치 제거

4. 그림 2 을(를) 참조하세요. 조정식 핸들 브래킷(1)을 적절한 장비로 설치합니다. 2000-2007 모델: 그림 14 참조. 나사(5)와 플랜지 너트(13)를 사용합니다. 1997-1999 모델: 그림 14 참조. 셀프 태핑 나사(11)를 사용합니다.
5. 크루즈 컨트롤 장착 모터사이클: 그림 14 참조. 와이어 클립(8)을 통해 크루즈 컨트롤 케이블을 설치합니다. 와이어 클립을 통해 나사(5 또는 11)를 설치합니다. 2000-2008 모델은, 플랜지 너트(13)를 설치합니다.
6. 그림 7 을(를) 참조하세요. 등받이 케이블을 가져오기 전에 케이블 끝(1)이 브래킷(2)에 고정되어 있는지 확인합니다.

주의사항

조정식 핸들 나사를 과도하게 조이면 조정 핸들이 손상될 수 있습니다.

7. 그림 3 을(를) 참조하세요. 조정 핸들 브래킷(1)을 통해 핸들의 케이블을 넣고, 그림에 보이는 것처럼, 제공된 플랫 헤드 나사(3)(그림 17의 항목 5 또는 11)로 등받이 조정 핸들(2)을 브래킷에 설치합니다. 나사를 조입니다. 프레임 아래와 시트 아래에서 위로 향하게 케이블을 넣습니다.
8. '최종 설치 - 모든 모델'로 진행합니다.



1. 조정 핸들 브래킷

그림 2. 설치된 조정 핸들 브래킷



1. 조정 핸들 브래킷(일반 모델 표시)
2. 등받이 조정 핸들
3. 나사(2)

그림 3. 설치된 등받이 조정 핸들



1. 스피드 너트 위치

그림 4. 스피드 너트 설치

설치 - 2008 년 모델

미드 프레임 에어 디플렉터 액세서리가 없는 모델

1. 정비 매뉴얼의 지침에 따라 기존 시트와 그랩 스트랩을 제거합니다. 그랩 핸들이 장착된 모델은 그랩 핸들을 제자리에 두어야 합니다. 장착 너트만 분리합니다. 설치를 위해 장치를 보관하십시오.

2. 정비 매뉴얼의 지침에 따라 왼쪽 커버를 제거합니다.
3. 그림 1 을(를) 참조하세요. 플랜지 너트(2)를 제거합니다. 나일론 고정 와셔(1)를 제자리에 둡니다.
4. 중발기 캐니스터 튜브가 있는 캘리포니아 모델: 프레임 플레이트의 조정 핸들 브래킷이 장착될 위치에 있는 구멍에서 플라스틱 호스 클립을 당겨 꺼냅니다. 플라스틱 호스 클립을 폐기합니다.

주의사항

이하의 단계를 따르면 2008 프레임에 나사식 등받이 조정 핸들 브래킷 장착 구멍이 제공됩니다. 키트에 포함된 특수 셀프 클린칭 너트를 프레임 플레이트(등받이가 장착되는 곳)의 왼쪽 육각 모양 구멍에 삽입하고, 나사로 너트를 변형시켜 제자리에 고정합니다. 너트가 프레임 플레이트에 맞도록 나사를 조일 때, 너트가 육각 구멍에 완전히 체결되도록 주의해야 합니다.

5. 그림 14 을(를) 참조하세요. 키트에서 셀프 클린칭 너트(15)와 나사(16)를 꺼냅니다. 육각 머리 나사의 머리가 너트 상단에 접촉할 때까지 육각 머리 나사를 셀프 클린칭 너트의 플랜지 쪽에 설치합니다.

주의사항

필요 시, 셀프 클린칭 너트가 구멍에 완전히 체결되도록 육각 구멍에 페인트가 있다면 닦아냅니다.

6. 셀프 클린칭 너트와 나사를 등받이 브래킷이 장착되는 프레임 플레이트의 상부 육각 구멍에 설치합니다. 너트의 육각 어깨를 프레임의 육각 구멍에 넣습니다.
7. 셀프 클린칭 너트를 제자리에 단단히 고정시키면서, 7/16 렌치로 나사를 돌립니다. 프레임 플레이트 뒤에 있는 셀프 클린칭 너트의 뒤쪽은 프레임 플레이트에 꼭 맞도록 변형됩니다.

8. 나사를 조입니다(약 2-1/2 회전).
Torque: 6,8-7,4N·m (60-65in-lbs) 프레임 플레이트 나사
9. 나사(16)를 제거하고 폐기합니다.

10. 심의 구멍이 브래킷(10)의 슬롯 및 프레임 플레이트의 셀프 클린칭 너트와 정렬되어, 심이 브래킷과 프레임 플레이트 사이에 끼워지도록, 심(18)을 유지합니다. 플랜지 나사(5)를 이용해, 조정 핸들 브래킷(10)과 심을, 브래킷과 심을 통과하여 셀프 클린칭 너트에 설치합니다. 브래킷의 후크/벤트 탭이 프레임의 큰 타원형 구멍의 가장자리에 체결되는지 확인합니다. 정렬되면, 플랜지 나사를 조입니다.

Torque: 5,1-6,2N·m (45-55in-lbs) 플랜지 나사

11. 중발기 캐니스터 튜브가 있는 캘리포니아 모델: 그림 14 참조. 키트에서 접착 후면 클립(17)을 꺼냅니다. 스톱 플라스틱 호스 클립을 제거한 위치 근처에서 이소프로필 알코올을 사용하여 조정 핸들 브래킷의 평평한 부분을 닦아냅니다. 클립을 브래킷에 부착하고 중발기 튜브가 클립을 통과하도록 가져옵니다. 클립을 아래로 접어 튜브를 단단히 고정합니다.
12. 그림 14 을(를) 참조하세요. 키트에서 액추에이터 핸들과 케이블(9)을 꺼냅니다.
13. 그림 7 을(를) 참조하세요. 등받이 케이블을 가져오기 전에 케이블 끝(1)이 브래킷(2)에 고정되어 있는지 확인합니다.

- 그림 8 을(를) 참조하세요. 등받이 케이블을 조정 핸들 브래킷의 큰 개구부, 이어서 프레임 크로스 멤버 플레이트(3)의 큰 타원형 슬롯(2), 다음으로 프레임 크로스 멤버 플레이트가 리어 프레임과 만나는, 프레임 크로스 멤버 플레이트의 하단 모서리에 위치한 하부 드레인 구멍(1)을 통해 가져옵니다.
- 그림 10을 참조하십시오. 케이블(1)을 배터리 구획과 퓨즈/전기 상자 사이로 가져옵니다. 케이블이 프레임과 전기 상자 사이에 맞도록 전기 상자를 느슨하게 해야 할 수도 있습니다. 계속해서 케이블(1)을 전기 상자의 후면에서 프레임과 후면 펜더 사이로 가져오고, 마지막으로 리어 펜더의 상단과 등받이 브래킷까지 가져옵니다.

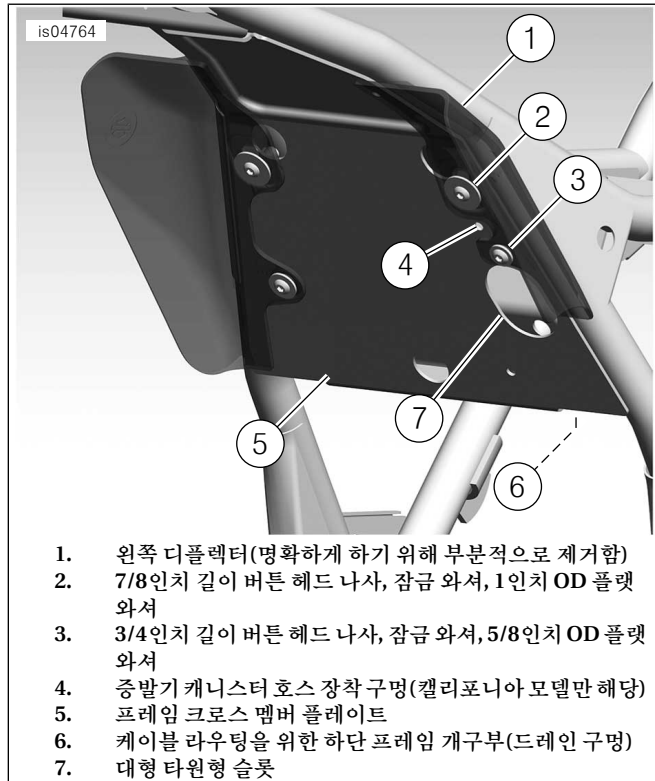


그림 5. 2008년 모델: 패스너 위치 - 후방 실린더의 후방 프레임 보기(명확하게 하기 위해 엔진을 제거함)

미드 프레임 에어 디플렉터 액세서리가 있는 모델

- 정비 매뉴얼의 지침에 따라 기존 시트와 그랩 스트랩을 제거합니다. 그랩 핸들이 장착된 모델은 그랩 핸들을 제자리에 두어야 합니다. 장착 너트만 분리합니다. 설치를 위해 장치를 보관하십시오.
- 정비 매뉴얼의 지침에 따라 왼쪽 커버를 제거합니다.
- 그림 1 을(를) 참조하세요. 해당되는 경우, 표시된 위치에서 플랜지 너트(2)를 제거합니다. 나일론 고정 와셔(1)를 제자리에 둡니다.
- 증발기 캐니스터 튜브가 있는 캘리포니아 모델: 프레임 플레이트의 조정 핸들 브래킷이 장착될 위치에 있는 구멍에서 플라스틱 호스 클립을 당겨 꺼냅니다. 플라스틱 호스 클립을 폐기합니다.

주의사항

미드 프레임 에어 디플렉터 액세서리 키트도 설치하는 경우, 5단계를 진행하고, 7단계로 건너뛩니다. 미드 프레임 에어 디플렉터 액세서리가 이미 설치되어 있는 경우, 6단계로 건너뛩니다.

- 미드 프레임 에어 디플렉터 키트에 포함된 지침에 따라, 4개의 셀프 클린칭 "특수" 너트를 설치합니다.
- 그림 5 을(를) 참조하세요. 왼쪽 에어 디플렉터(1) 및 장비(2 및 3)를 제거합니다.
- 그림 14 을(를) 참조하세요. 키트에서 액추에이터 핸들과 브래킷(10)을 꺼냅니다.

주의사항

에어 디플렉터 장착 장비는 조정 핸들 브래킷을 장착에 (제) 사용해야 합니다.

- 그림 14 을(를) 참조하세요. 그림과 같이, 케이블(항목 9의 일부)을 조정 핸들 브래킷 개구부(10)에 삽입합니다. 두 개의 나사(5)를 사용하여 조정 핸들(항목 9의 일부)을 브래킷(10)에 설치합니다. 나사를 단단히 조이되 과도하게 조이지 마십시오.
- 그림 7 을(를) 참조하세요. 등받이 케이블을 가져오기 전에 케이블 끝(1)이 브래킷(2)에 고정되어 있는지 확인합니다.

주의사항

조정식 핸들 나사를 과도하게 조이면 조정 핸들이 손상될 수 있습니다.

- 조정 핸들로 왼쪽 미드 프레임 에어 디플렉터와 조정 핸들 브래킷을 잡고, 케이블을 장착된 방향으로 유지하여, 에어 디플렉터가 조정 핸들 브래킷과 프레임 크로스 멤버 사이에 잡혀 있게 하면서, 디플렉터 상부 장착 구멍(디플렉터 상단의 두 번째 구멍)을 조정 핸들 브래킷의 큰 슬롯과 정렬합니다. 에어 디플렉터에 바다 장착 구멍을 조정 핸들 브래킷의 하단 구멍과 정렬합니다.
- 그림 5 을(를) 참조하세요. 프레임 크로스 멤버 플레이트(5)의 대형 타원형 슬롯(8)을 통하게 하고, 프레임 크로스 멤버 플레이트 뒤의 구획에 있는 하단 프레임 개구부(6)를 통하게 하여 등받이 케이블을 집어 넣으면서, 에어 디플렉터와 조정 핸들 브래킷을 제자리에 배치합니다.

주의사항

브래킷에 조정 핸들이 이미 설치되어 있는 경우, 모터사이클 오른쪽에서 브래킷 장착 장비를 접근하는 것이 바람직할 수도 있습니다.

미드 프레임 에어 디플렉터를 프레임에 고정하는 데 사용되 는 패스너에 Loctite를 사용하지 마십시오. Loctite가 에어 디플렉터와 접촉하면, 손상이 발생합니다.

- 미드 프레임 에어 디플렉터 키트의 장비를 사용하여, 조정 핸들 브래킷의 슬롯과 에어 디플렉터의 상부 장착 구멍(상단에서 두 번째)을 통해 잠금 와셔가 있는 7/8인치 길이 버튼 헤드 나사와 1인치 OD 플랫 와셔를 설치합니다. 상부 셀프 클린칭 너트에 나사를 설치합니다(에어 디플렉터 키트의 일부로 또는 조정식 등받이 키트의 일부로 설치). 나사를 안전하게 조이되, 완전히 조이지는 마십시오.

13. 조정 핸들 브래킷의 하부 구멍과 에어 디플렉터의 하부 장착 구멍을 통해, 잠금 와셔가 있는 3/4인치 길이 버튼 헤드 나사와 및 5/8인치 OD 플랫 와셔(에어 디플렉터 키트에서 꺼냄)를 설치합니다. 프레임 크로스 멤버 플레이트(에어 디플렉터 키트의 일부로 설치)의 하단 셀프 클린칭 너트 나사를 설치합니다. 브래킷과 에어 디플렉터의 정렬을 유지하고, 조정 핸들 브래킷의 후크/벤트 탭을 프레임에 있는 대형 타원형 슬롯의 위쪽 가장자리에 단단히 고정하면서, 나사를 조입니다.

Torque: 2,8-3,9N·m (25-35in-lbs) 나사

14. 브래킷과 에어 디플렉터의 정렬을 유지하고, 조정 핸들 브래킷의 후크/벤트 탭을 프레임 크로스 멤버 플레이트에 있는 대형 타원형 슬롯의 위쪽 가장자리에 단단히 고정하면서, 나사를 조입니다.

Torque: 2,8-3,9N·m (25-35in-lbs) 나사

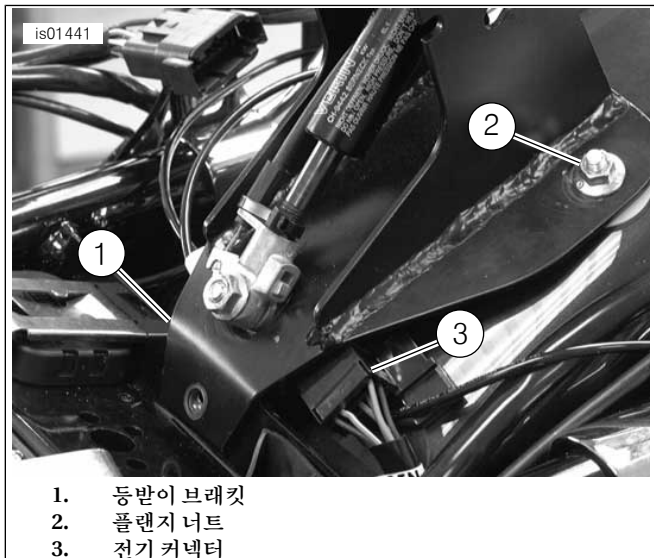
15. 증발기 캐니스터 튜브가 있는 캘리포니아 모델: 그림 14 참조. 키트에서 접착 후면 클립(17)을 꺼냅니다. 스톱 플라스틱 호스 클립을 제거한 위치 근처에서 이소프로필 알코올을 사용하여 조정 핸들 브래킷의 평평한 부분을 닦아냅니다. 클립을 브래킷에 부착하고 증발기 튜브가 클립을 통과하도록 가져옵니다. 클립을 아래로 접어 튜브를 단단히 고정합니다.

16. 그림 10을 참조하십시오. 케이블(1)을 배터리 구획과 퓨즈/전기 상자 사이로 가져옵니다. 케이블이 프레임과 전기 상자 사이에 맞도록 전기 상자를 느슨하게 해야 할 수도 있습니다. 계속해서 케이블(1)을 전기 상자의 후면에서 프레임과 후면 펜더 사이로 가져오고, 마지막으로 리어 펜더의 상단과 등받이 브래킷까지 가져옵니다.

주의사항

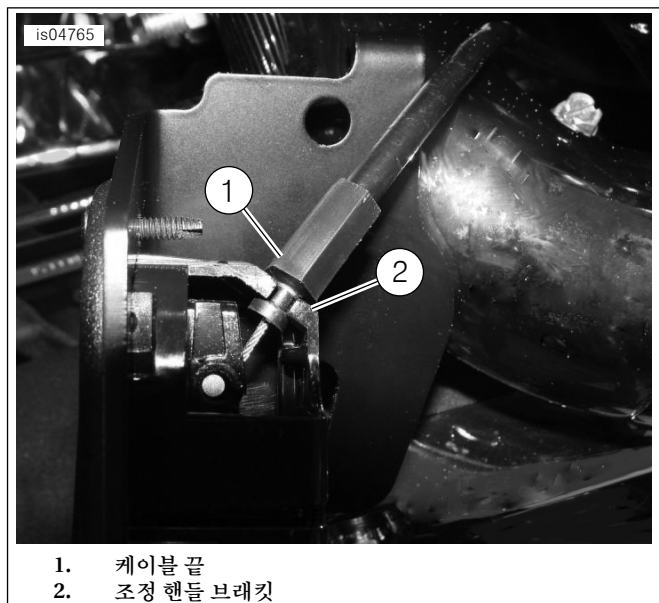
조정식 핸들 나사를 과도하게 조이면 조정 핸들이 손상될 수 있습니다.

17. 그림 3을(를) 참조하십시오. 플랫 헤드 나사(3)(그림 14의 항목 5)의 예로 그림에 보여지는 것처럼, 등받이 조정 핸들(2)을 조정 핸들 브래킷(1)에 설치합니다. 나사를 조입니다.



1. 등받이 브래킷
2. 플랜지 너트
3. 전기 커넥터

그림 6. 플랜지 너트 및 나사로 등받이 브래킷 부착

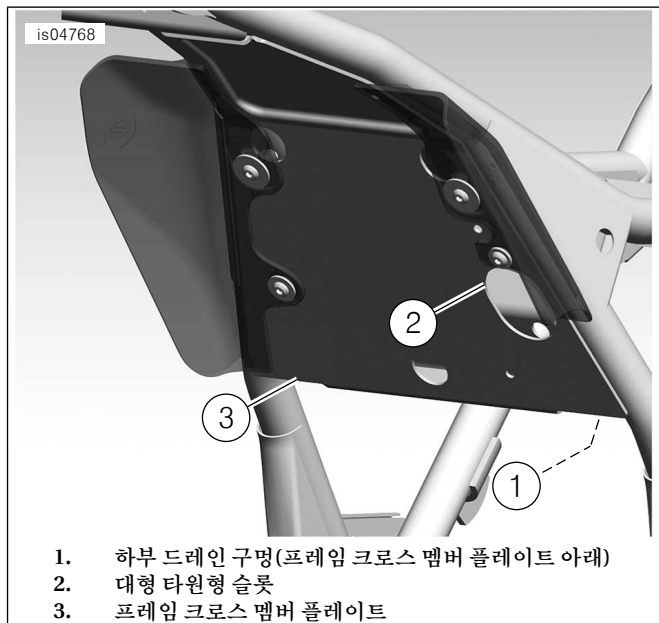


1. 케이블 끝
2. 조정 핸들 브래킷

그림 7. 시트 조정 케이블 위치(설치된 손잡이 아래에서 본 그림)

최종 설치 - 모든 모델

1. 그림 4을(를) 참조하십시오. 표시된 위치에 스피드 너트(1)를 설치합니다.
2. **1999 이후 모델:**그림 14 참조. 그림처럼 플랜지 너트(2), 와셔(3) 및 나사(5)를 사용하여 등받이 브래킷(1)을 설치합니다. **1997-1998 모델:** 육각 나사(4)와 와셔(3)를 사용합니다.
3. 그림 6을 참조하십시오. 브래킷이 방해하지 않도록 전기 커넥터(3)를 옆으로 밀습니다.



1. 하부 드레인 구멍(프레임 크로스 멤버 플레이트 아래)
2. 대형 타원형 슬롯
3. 프레임 크로스 멤버 플레이트

그림 8. 프레임을 통과하는 배관 등받이 케이블 경로(2008년 모델 표시)

4. 그림 11을(를) 참조하십시오. 그림과 같이 릴리스 케이블(1)을 등받이 장착 브래킷(2)에 부착합니다. 제공된 케이블 스트랩(3)으로 케이블을 가스 스프링(4)의 샤프트에 조심스럽게 고정합니다.

시트 프로텍터 설치

1. 임시로 등받이 메커니즘 위에 시트를 설치합니다.
2. 시트 장착 장비를 설치하되 조이지 마십시오.
3. '등받이 설치'의 지침에 따라 라이더 등받이를 설치합니다.
4. 그림 14 을(를) 참조하세요. 시트 프로텍터(20)를 꺼냅니다.
5. 시트에서 프로텍터를 찾기 쉽도록 시트 프로텍터에 마스킹 테이프를 붙입니다.
 - a. 시트 프로텍터의 매끄러운 비접착면에 마스킹 테이프를 붙입니다.
 - b. 마스킹 테이프는 시트 프로텍터의 짧은 면 각 가장자리를 2인치(5.1cm) 지날 때까지 붙여야 합니다.
6. 시트 개구부의 뒤와 등받이 메커니즘 사이로, 위에서부터 시트 프로텍터를 테이프가 붙은 끝단까지 삽입합니다. 이때는 프로텍터를 시트에 테이프를 붙이지 마십시오.
7. 그림 13 을(를) 참조하세요. 등받이와 시트를 제자리에 놓고, 등받이를 완전히 앞의 위치(3)로 밀니다. 등받이 메커니즘은 시트 밑면과, 삽입된 시트 프로텍터를 누를 것입니다.

주의사항

시트 프로텍터의 목적은 등받이 메커니즘과 시트 밑면 사이의 조기 마모를 방지하는 것입니다. 시트 프로텍터가 시트 개구부에 너무 낮게 위치하면, 등받이 메커니즘이 앞으로 밀릴 때 프로텍터의 위쪽 가장자리를 걸려, 똑바로 돌아오기 어려울 수 있습니다.

8. 등받이 메커니즘을 완전히 앞으로 두고, 시트 프로텍터를 조정하여 가장 높은 가장자리가 시트포켓 내의 메커니즘 후면 가장자리 위 약 1/2인치(13mm) 위에 위치하게 합니다.
9. 마스킹 테이프를 시트에 임시로 부착하여 정해진 위치를 유지합니다.
10. 시트 프로텍터를 테이프로 제자리에 고정한 후, 시트를 제거하고 매끄럽고 깨끗한 표면에 거꾸로 놓습니다.
11. 시트 아래쪽에 있는 시트 프로텍터의 가장자리 위치를 표시해 둡니다.
12. 시트에서 프로텍터를 분리하고 프로텍터에서 마스킹 테이프를 제거합니다.

주의사항

프로텍터를 설치할 때 삽입된 등받이가 프로텍터에 걸리지 않도록, 시트의 앉는 자리 가장 가까운 부분에 있는 시트 프로텍터의 가장 위 가장자리를 약간 굴립니다.

13. 그림 9 을(를) 참조하세요. 시트 프로텍터(2)가 덮을 표면의 모양을 메모한 후, 프로텍터가 시트 윤곽(1)에 잘 맞도록 부드럽게 형태를 잡습니다.
14. 시트 프로텍터의 위치를 기록하고 비눗물이나 알코올로 약 4인치의 정사각형 영역을 청소합니다.
15. 시트 프로텍터에서 접착 라이너를 제거하고 시트 프로텍터를 의도한 위치에 놓습니다.
16. 시트 프로텍터의 중간에서 바깥쪽으로 눌러 프로텍터와 시트 사이에 갇힌 기포를 제거합니다.
17. 접착제가 완전히 마를 때까지 24시간이 지난 다음에 물에 젖거나 극단적인 온도에 노출할 수 있습니다.

시트 설치

▲ 주의사항

시트를 장착한 다음 위로 당겨보아 확실히 고정되었는지를 확인합니다. 주행 시 시트가 헐거우면 모터사이클의 통제력을 잃게 되어 사망이나 심각한 부상으로 이어질 수 있습니다. (00070b)

이전에 제거한 장비로 시트와 그랩 스트랩(장착된 경우)을 설치합니다.

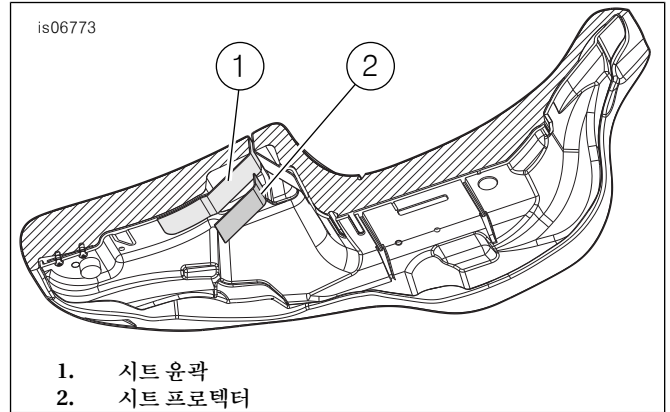
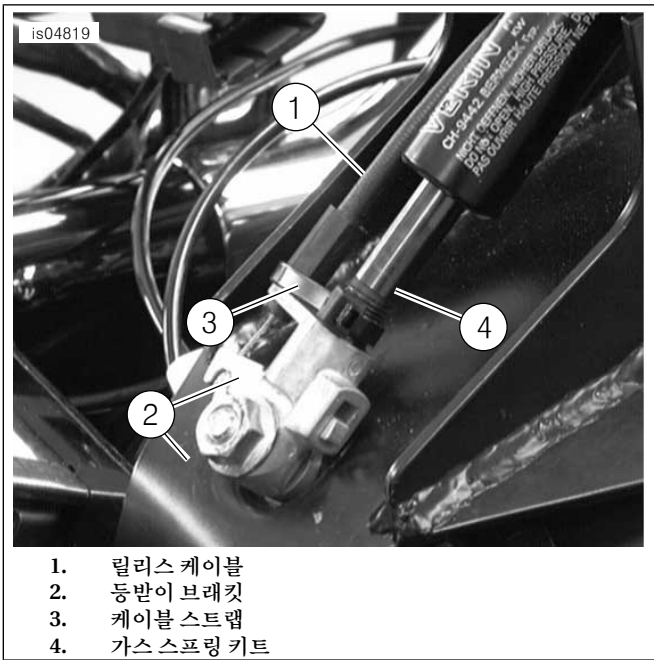


그림 9. 시트 아래쪽



그림 10. 등받이 케이블 경로



1. 릴리스 케이블
2. 등받이 브래킷
3. 케이블 스트랩
4. 가스프링 키트

그림 11. 등받이 브래킷에 케이블 부착

등받이 설치(BACKREST INSTALLATION)

주의사항

등받이를 장착한 다음 위로 당겨보아 확실히 고정되었는지를 확인합니다. 주행 시 등받이가 헐거우면 모터사이클의 통제력을 잃게 되어 사망이나 심각한 부상으로 이어질 수 있습니다. (00386a)

1. 그림 12을(를) 참조하세요. 그림과 같이 등받이 브래킷에 있는 레버를 누릅니다. 등받이를 삽입하고 제자리에 맞춰질 때까지 부드럽게 누릅니다.

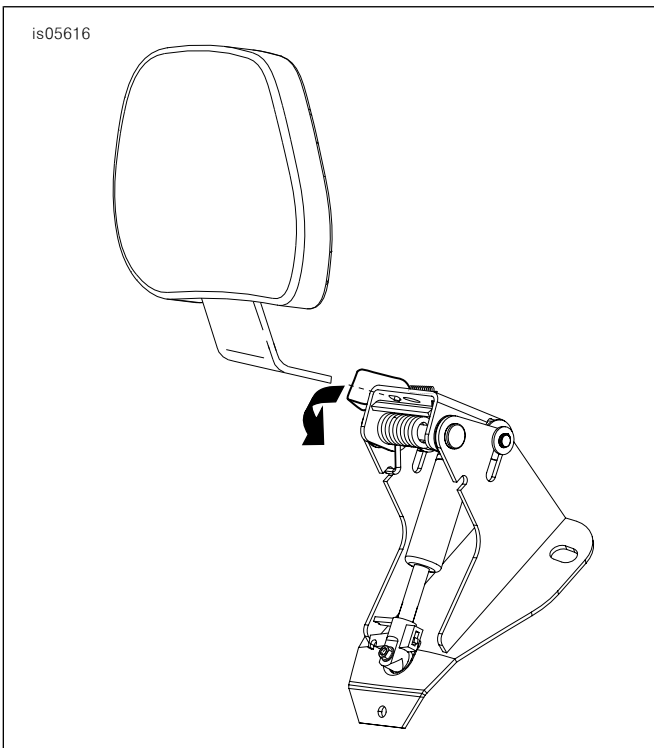


그림 12. 등받이 설치

작동

주의사항

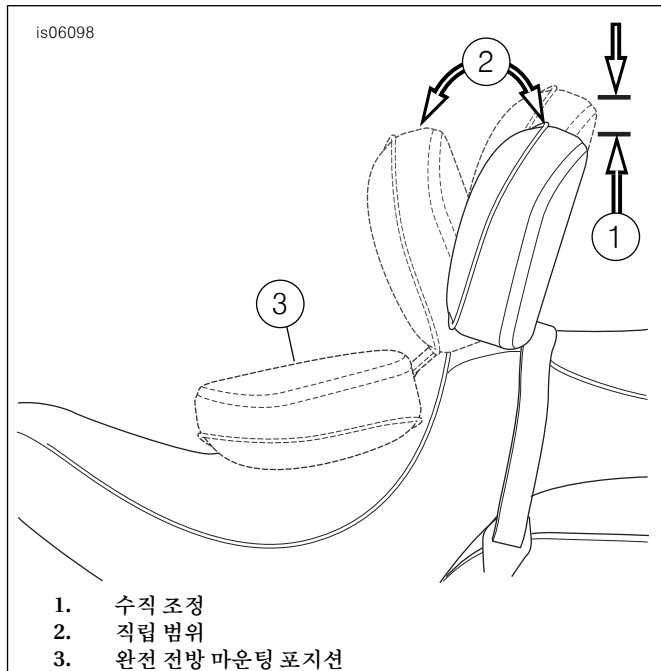
등받이를 장착한 다음 위로 당겨보아 확실히 고정되었는지를 확인합니다. 주행 시 등받이가 헐거우면 모터사이클의 통제력을 잃게 되어 사망이나 심각한 부상으로 이어질 수 있습니다. (00386a)

1. 그림 13을(를) 참조하세요. 조정 핸들은 등받이 패드를 전방 및 후방 위치로 이동하는데 사용됩니다.
2. 등받이 패드를 앞으로 또는 뒤로 조정하려면(2) 핸들을 밀니다. 등받이 패드에 등을 기대면 뒤쪽으로 조정하는데 도움이 됩니다. 핸들을 밀면서 등받이 패드에서 체중을 줄이면 등받이가 완전히 앞으로 향하게 됩니다. 핸들을 놓으면 등받이가 제자리에 고정됩니다.
3. 등받이 패드를 위아래(1)로 조정하려면, 패드 뒷면의 노브를 당깁니다. 등받이를 원하는 위치로 위아래로 이동한 다음 패드가 원하는 위치가 되면 놓습니다.

주의사항

시트를 완전 전방 장착 위치(3)로 밀 때는 주의하십시오. 시트를 과도하게 앞으로 밀면 시트 재료가 찢어질 수 있습니다.

4. 릴리스 핸들을 작동하지 않고 모터사이클에 타고 내릴 수 있도록, 등받이 패드를 그림처럼 시트(3) 쪽으로 밀 수 있습니다.



1. 수직 조정
2. 직립 범위
3. 완전 전방 마운팅 포지션

그림 13. 등받이 위치

정비 부품

285044

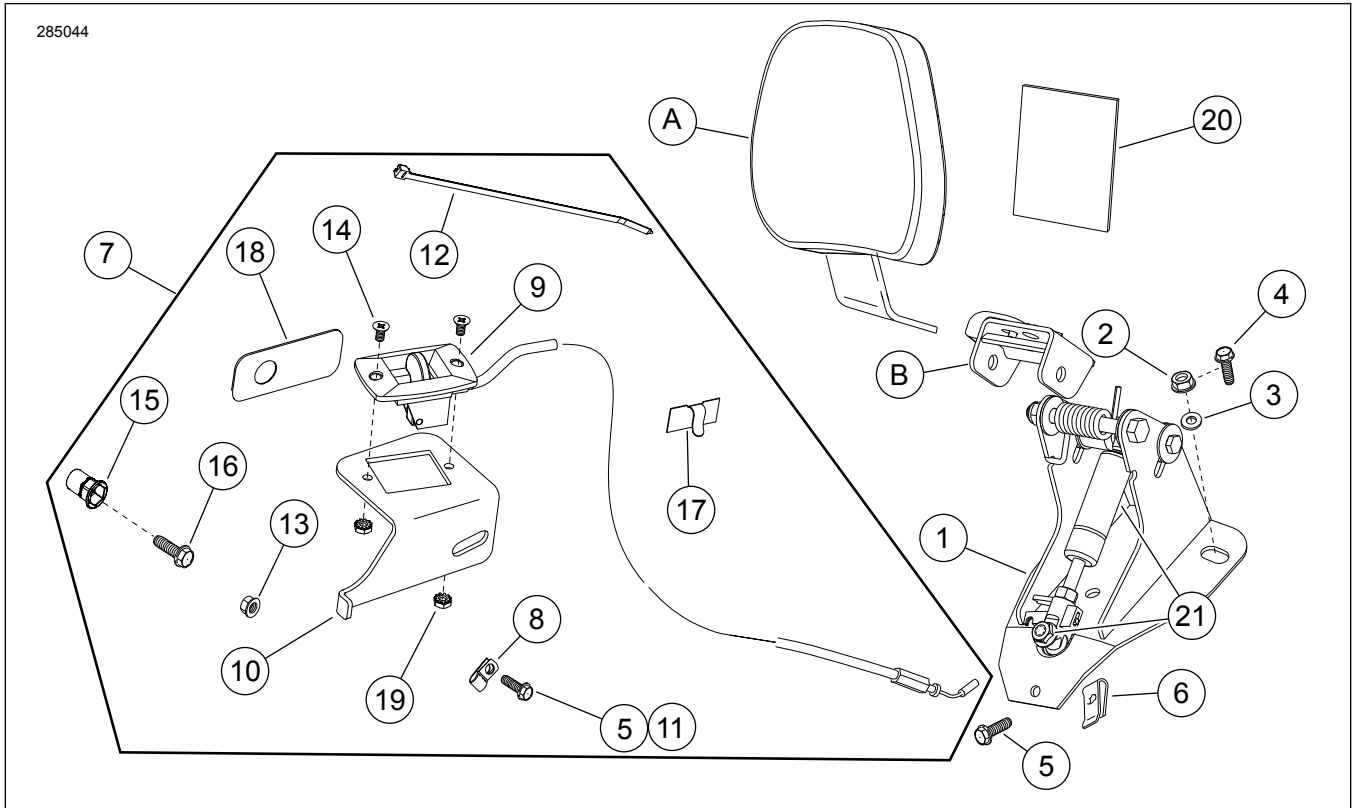


그림 14. 정비 부품: 조정식 라이더 등받이 장착 장비 키트

표 1. 정비 부품 표: 조정식 라이더 등받이

항목	설명(수량)	부품 번호
1	등받이 장착 베이스	52482-01A
2	플랜지 너트 1/4-20(2)	7716
3	와셔(2)	6223
4	육각 플랜지 나사(2)(1997-1998 년 모델)	별도 판매하지 않음
5	육각 플랜지 나사, 1/4-20 x 5/8인치(2)	3921
6	스피드 너트	8108
7	액추에이터 핸들 키트(품목 8-19 포함)	52367-09
8	<input type="checkbox"/> 와이어 클립	별도 판매하지 않음
9	<input type="checkbox"/> 액추에이터 핸들 및 케이블	별도 판매하지 않음
10	<input type="checkbox"/> 액추에이터 핸들 브래킷	별도 판매하지 않음
11	<input type="checkbox"/> 셀프 태핑 나사 5/16-18 x 3/4인치	4328
12	<input type="checkbox"/> 케이블 스트랩	별도 판매하지 않음
13	<input type="checkbox"/> 플랜지 너트 1/4-20(2000-2008년 모델)	7716
14	<input type="checkbox"/> 플랫폼 헤드 나사, 10-24	2933
15	<input type="checkbox"/> 너트, 셀프 클린칭, 1/4-20(2008년 모델)	8194
16	<input type="checkbox"/> 육각 헤드 캡 나사, 1/4-20 x 1.0 인치(2008 모델)	2551W
17	<input type="checkbox"/> 접착 클립	10103
18	<input type="checkbox"/> 핸들 브래킷 심(2008 년 모델)	별도 판매하지 않음
19	<input type="checkbox"/> 너트, 잠금 와셔 포함, 10-20 케프(2)	7838
20	시트 프로텍터, 뒷면 접착제, 3 1/2 x 3인치	52300017
21	가스 스프링 키트	52300681
본문에는 언급되었지만 키트에는 포함되지 않는 항목:		
A	등받이 패드	별도 판매
B	피벗 브래킷 수리 키트(피벗 브래킷, 레버, 스프링, 장비 포함)	52342-09