



ACHTERSTE ZADELTASBESCHERMBEUGELSET, ZWART

ALGEMEEN

Setnummer

49283-09

Modellen

Voor informatie over de modelgeschiktheid, raadpleegt u de P&A-catalogus of het gedeelte Parts and Accessories (onderdelen en accessoires) op www.harley-davidson.com (alleen Engelstalig).

Vereiste aanvullende onderdelen

Voor FLHX- en FLTR-modellen: Voor een juiste installatie moet voor deze set een antennemontagesteun (76557-09) afzonderlijk worden aangeschaft.

Voor FLHX-, FLTR- en FLTRSE3-modellen: De afzonderlijke aanschaf van zadeltassteunen (49194-09 en 90781-09) en moer (7531) is nodig voor de juiste montage van deze set.

⚠ WAARSCHUWING

De veiligheid van de berijder en de passagier is afhankelijk van de correcte montage van deze set. Volg de juiste stappen uit de servicehandleiding. Als u niet zeker weet of u de procedure correct kunt uitvoeren of als u niet beschikt over het juiste gereedschap, laat de installatie dan over aan een Harley-Davidson-dealer. Incorrecte montage van deze set kan ernstig of dodelijk letsel tot gevolg hebben. (00333b)

OPMERKING

In dit instructieblad wordt verwezen naar informatie in de servicehandleiding. Voor deze installatie is een servicehandleiding voor uw model motorfiets vereist. Deze is verkrijgbaar bij een Harley-Davidson dealer.

Setinhoud

Zie Afbeelding 3 en Tabel 1.

VERWIJDEREN

1. Verwijder de zadeltassen van de motorfiets volgens de instructies in de desbetreffende servicehandleiding.
2. Zie Afbeelding 3. Verwijder de schroef en de onderlegging (G) van de steunriem. Verwijder de steunriem (H). Verwijder het zadel volgens de instructies in de servicehandleiding.
3. Verwijder de zijkappen links en rechts (deze bevinden zich voor de zadeltassen) door de schroef aan de onderzijde van de zijkap te verwijderen. Bewaar het bevestigingsmateriaal en de zijkappen om ze later weer te bevestigen.
4. Ondersteun de uitlaat met een blok hout of iets dergelijks.

Voor FLTR- en FLHX-modellen

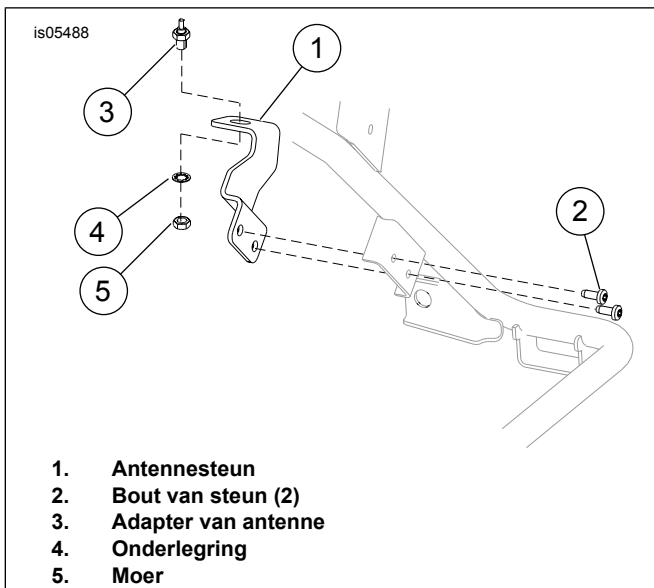
1. Zie Afbeelding 3. Verwijder de schroeven (F) waarmee de zadeltasbeschermbegels op de uitlaatsteunen zijn vastgezet.
2. Verwijder de bout (M) en de moer (P). Bewaar de bout (M) om deze later weer te gebruiken bij het bevestigen. Gooi de moer (P) weg.
3. Verwijder de schroeven (B, N en C) en de moer (E). Bewaar de schroeven (B en C) om ze later weer te gebruiken bij het bevestigen. Gooi de moer (E) en schroef (N) weg.
4. Verwijder de doorvoer van de pen (I) en bewaar deze om deze later weer te gebruiken bij het bevestigen.
5. Zie Afbeelding 1. Verwijder de antennesteun (1), de bouten (2), de moer van de antenne (5), de onderlegging (4) en de adapter van de antenne (3). Bewaar de antenne en het bevestigingsmateriaal en gooi de steun weg.
6. Verwijder de steun (D) en gooi deze weg.
7. Herhaal stap 1 t/m 4 voor de andere kant.

Voor FLHTCU- en FLHTC-modellen

1. Verwijder de schroeven (X) en de bevestigingen van de beschermbeugel (W en V) en gooi ze weg.
2. Verwijder schroef (Q) en de achterste beschermbeugel (U). Gooi de achterste beschermbeugel inclusief de schroeven (T) en de klemmen (R en S) weg. Gooi de schroef (Q) weg.
3. Verwijder de schroef (K) en moer (L) en gooi deze weg.
4. Verwijder de schroeven (N en C) en de moer (E). Bewaar de schroef (C) voor hergebruik. Gooi de moer (E), schroef (N) en voorste beschermbeugel weg.
5. Herhaal stap 1 t/m 5 voor de andere kant.

Voor alle overige modellen

1. Verwijder de schroeven (N en C) en de moer (E). Bewaar de schroef (C) voor hergebruik. Gooi de moer (E) en schroef (N) weg.
2. Verwijder de schroef (K) en moer (L) en gooi deze weg.
3. Verwijder de voorste beschermbeugel en gooi deze weg.
4. Herhaal dit voor de andere kant.



Afbeelding 1. Verwijder antenne en steun

INSTALLEREN

1. **Voor FLTR- en FLHX-modellen:** Zie Afbeelding 3.
 - a. Plaats de bevestigingsschroef (B) via de ophangsteun (A) en de zadeltassteun (J). Draai de schroef handvast aan.
 - b. Bevestig de bout (M) en de moer (P) (afzonderlijk verkrijgbaar). Draai handvast aan.
 - c. Installeer de doorvoerpen (I) in de zadeltassteun (J).
 - d. Zie Afbeelding 2. Bevestig de antennesteun (afzonderlijk verkrijgbaar) met het bevestigingsmateriaal (eerder verwijderd).
2. Installeer een nieuwe voorste zadeltasbeschermbegel (1 of 2) op de zadeltassteun (J).
3. Bevestig de schroef (4) en de moer (3). Draai handvast aan.
4. Zet de voorste zadeltasbeschermbegel met de bovenste bout (5) en de onderste bout (C) met moer (6) vast. Draai handvast aan.
5. Draai de bovenste schroef (5) van de voorste beschermbegel aan tot 43–49 N·m (32–36 ft-lbs).
6. Draai de onderste schroef (C) en moer (6) aan tot 43–49 N·m (32–36 ft-lbs).
7. Draai de schroef (4) en moer (3) van de zadeltassteunbeugel aan tot 8–11 N·m (70–100 in-lbs).
8. **Voor FLTR- en FLHX-modellen:**
 - a. Draai de bevestigingsschroef (B) van de achterste zadeltassteunbeugel aan tot 20–27 N·m (15–20 ft-lbs).

- b. Draai de schroef (M) en moer (P) van de spatbordsteun aan tot 20–27 N·m (15–20 ft-lbs).
- c. Bevestig de uitlaat met de schroeven (F) en verwijder het houten blok. Haal de schroeven aan tot 10,8–16,3 N·m (96–144 in-lbs).

9. Herhaal alle stappen voor de andere kant van de motorfiets.
10. Bevestig het zadel en de steunriem (H). Draai de schroef van de steunriem (G) aan tot 16,3–20,3 N·m (12–15 ft-lbs).
11. Bevestig de zijkappen links en rechts met het originele bevestigingsmateriaal.
12. Bevestig de zadeltassen met het originele bevestigingsmateriaal volgens de instructies in de servicehandleiding.

OPMERKING

De omgevingstemperatuur moet ten minste 16 °C (60 °F) zijn om de reflectoren goed te laten hechten.

Gedurende ten minste 24 uur na het bevestigen van de reflector mag het oppervlak niet worden blootgesteld aan een stevige wasbeurt, sterke waterstralen of extreme weersomstandigheden.

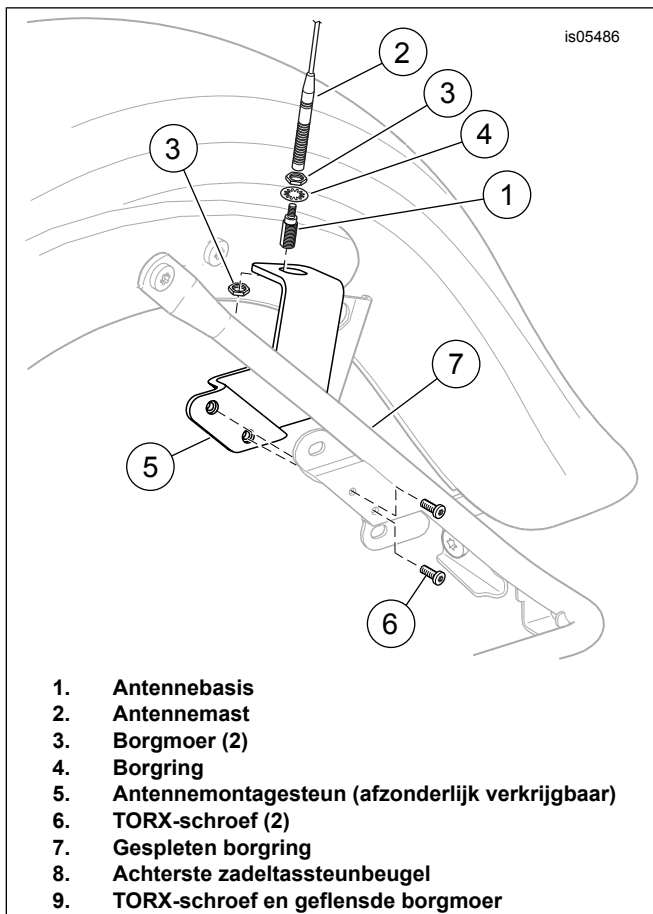
▲ WAARSCHUWING

De Amerikaanse veiligheidsnorm voor motorvoertuigen (FMVSS) 108 vereist dat motoren zijn uitgerust met achter- en zijreflectoren. Controleer of de achter- en zijreflectoren correct zijn gemonteerd. Als de bestuurder slecht zichtbaar is voor andere weggebruikers, kan dit ernstig of dodelijk letsel tot gevolg hebben. (00336b)

▲ WAARSCHUWING

Indien uitgerust: Voor- en/of achterbeugels zijn niet bedoeld om bescherming te bieden tegen lichamelijk letsel bij een botsing met een ander motorvoertuig of een ander voorwerp. (00022d)

13. Trek de beschermstrook van de kleeflaag van de reflector (7 of 8). Druk de reflector op de voorste beschermbegel. Druk het gedurende 30 seconden stevig aan.

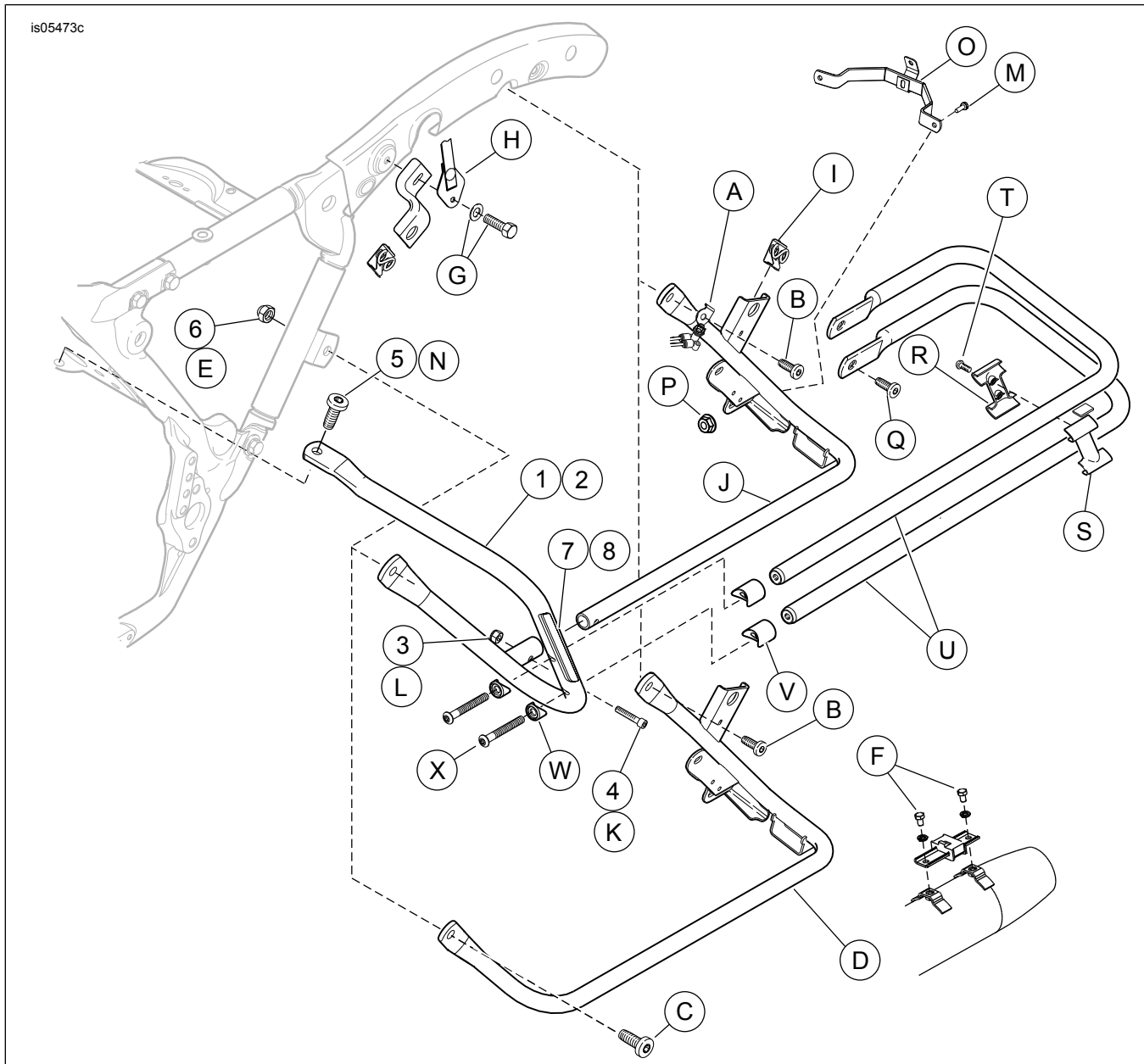


1. Antennebasis
2. Antennemast
3. Borgmoer (2)
4. Borgring
5. Antennemontagesteun (afzonderlijk verkrijgbaar)
6. TORX-schroef (2)
7. Gespleten borgring
8. Achterste zadeltassteunbeugel
9. TORX-schroef en geflensde borgmoer

Afbeelding 2. Montagesteun van de antenne

SERVICEONDERDELEN

is05473c



Afbeelding 3. Serviceonderdelen: zadeltasbeschermbegelset (linkerzijde afgebeeld)

Tabel 1. Serviceonderdelentabel

Item	Beschrijving (aantal)	Onderdeelnummer
1	Voorste beschermbegel, links	49284-09
2	Voorste beschermbegel, rechts	49285-09
3	Borgmoer, 1/4-20	7686
4	Schroef, 1/4-20	3601
5	Schroef, TORX	4924
6	Borgmoer, 3/8-16	7601
7	Reflector, links	59371-98
8	Reflector, rechts (niet afgebeeld)	59370-98
Items genoemd in de tekst, maar niet in de set inbegrepen:		
A	Ophangsteun	
B	Bevestigingsschroef achterste zadeltassteunbeugel	
C	Onderste schroef zadeltasbeschermbegel	
D	Zadeltassteun	
E	Onderste moer zadeltasbeschermbegel	
F	Uitlaatschroef (2)	

Tabel 1. Serviceonderdelentabel

Item	Beschrijving (aantal)	Onderdeelnummer
G	Bevestigingsmateriaal steunriem	
H	Steunriem	
I	Doorvoer pen	
J	Zadeltassteun (afzonderlijk verkrijgbaar voor FLTR-, FLHX- en FLTRSE3-modellen)	
K	Standaard schroef	
L	Standaard moer	
M	Standaard schroef	
N	Standaard schroef	
O	Standaard spatbordsteun	
P	Moer (afzonderlijk verkrijgbaar voor FLTR- en FLHX-modellen)	
Q	Schroef, 0,312-18 x 0,63 in (4)	
R	Binnenste klem (2)	
S	Buitenste klem (2)	
T	Schroef, nr. 10-24 x 0,50 in TORX (4)	
U	Achterste beschermbeugel (4)	
Paars (V)	Bevestigingen beschermbeugel, achter (4)	
W	Bevestigingen beschermbeugel, voor (4)	
X	Dopschroef, zeskantig (4)	