



ISTRUZIONI

J04658

2008-06-23



KIT PROTEZIONE POSTERIORE DELLA BORSA PORTAPACCHI NERA

GENERALITÀ

Numero kit

49283-09

Modelli

Per informazioni sugli abbinamenti dei modelli, consultare il catalogo delle parti e accessori o la sezione Parts and Accessories (Parti e Accessori) sul sito web www.harley-davidson.com (solo in inglese).

Parti supplementari necessarie

Per i modelli FLHX e FLTR: Per un'installazione corretta dei componenti di questo kit è necessario acquistare a parte la staffa di montaggio dell'antenna (76557-09).

Per i modelli FLHX, FLTR e FLTRSE3: Per una corretta installazione di questo kit è necessario acquistare separatamente i sostegni delle borse portapacchi (49194-09 e 90781-09) e il dado (7531).

▲ AVVERTENZA

La sicurezza del pilota e del passeggero dipende dalla corretta installazione di questo kit. Attenersi alle procedure appropriate illustrate nel manuale di manutenzione. Se non si è in grado di eseguire la procedura o non si dispone degli attrezzi adeguati, rivolgersi a un concessionario Harley-Davidson per l'installazione. Un'installazione non corretta di questo kit può causare lesioni gravi o mortali. (00333b)

NOTA

Questo foglio di istruzioni fa riferimento alle informazioni contenute nel manuale di manutenzione. Per questa installazione è necessario disporre di un manuale di manutenzione del proprio modello di motocicletta, disponibile presso un concessionario Harley-Davidson.

Contenuto del kit

Vedere Figura 3 e Tabella 1.

RIMOZIONE

1. Rimuovere le borse portapacchi dalla motocicletta seguendo le istruzioni riportate nel manuale di manutenzione.
2. Vedere Figura 3. Togliere la vite e la rondella (G) della cinghia di appiglio. Togliere la cinghia di appiglio (H). Rimuovere la sella seguendo le istruzioni riportate nel manuale di manutenzione.

3. Rimuovere i coperchi di sinistra e destra (posti sulla parte anteriore delle borse portapacchi) rimuovendo la vite dalla parte inferiore del coperchio laterale. Conservare la bulloneria ed i coperchi laterali per il montaggio finale.
4. Sostenere il gruppo della marmitta con un blocco di legno o un altro mezzo adatto.

Per i modelli FLTR e FLHX

1. Vedere Figura 3. Togliere le viti (F) che fissano le protezioni delle borse portapacchi ai sostegni della marmitta.
2. Togliere il bullone (M) ed il dado (P). Conservare il bullone (M) per l'installazione. Eliminare il dado (P).
3. Togliere le viti (B, N e C) ed il dado (E). Conservare le viti (B e C) per l'installazione. Eliminare il dado (E) e la vite (N).
4. Togliere la sede del prigioniero (I) e conservarla per l'installazione.
5. Vedere Figura 1. Rimuovere la staffa dell'antenna (1), i dispositivi di montaggio (2), il dado di montaggio dell'antenna (5), la rondella (4) e l'adattatore dell'antenna (3). Conservare l'antenna e la bulloneria, gettare la staffa.
6. Togliere il sostegno (D) ed eliminarlo.
7. Ripetere le operazioni ai punti da 1 a 4 per l'altro lato.

Per i modelli FLHTCU e FLHTC

1. Togliere ed eliminare le viti (X) e gli attacchi delle guide della protezione (W e V).
2. Togliere la vite (Q) e le protezioni posteriori (U). Eliminare il gruppo delle protezioni posteriori, comprese le viti (T) e i morsetti (R e S). Eliminare la vite (Q).
3. Togliere ed eliminare la vite (K) ed il dado (L).
4. Togliere le viti (N e C) ed il dado (E). Conservare la vite (C) per l'installazione. Eliminare il dado (E), la vite (N) e la protezione anteriore.
5. Ripetere le operazioni dal punto 1 al punto 5 per l'altro lato.

Per tutti gli altri modelli

1. Togliere le viti (N e C) ed il dado (E). Conservare la vite (C) per l'installazione. Eliminare il dado (E) e la vite (N).
2. Togliere ed eliminare la vite (K) ed il dado (L).
3. Togliere ed eliminare la protezione anteriore.
4. Ripetere queste operazioni sul lato opposto.

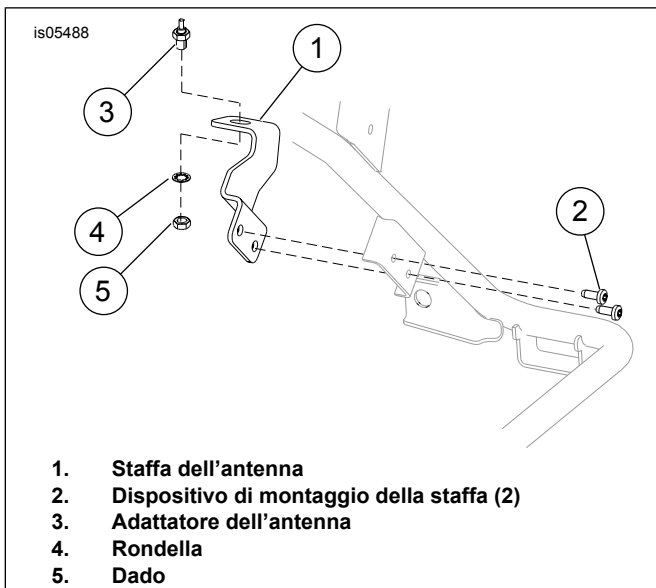


Figura 1. Rimuovere l'antenna e la staffa.

INSTALLAZIONE

1. **Per i modelli FLTR e FLHX:** Vedere Figura 3.
 - a. Installare la vite di montaggio (B) del sostegno posteriore della borsa portapacchi attraverso la staffa (A) della sospensione pneumatica e il sostegno (J) della borsa portapacchi. Installare a mano la vite.
 - b. Installare il bullone (M) ed il dado (P) (acquistati separatamente). Serrare a mano.
 - c. Installare la sede del prigioniero (I) nel sostegno della borsa portapacchi (J).
 - d. Vedere Figura 2. Installare la staffa dell'antenna (acquistata separatamente) con la bulloneria (rimossa in precedenza).
2. Installare la nuova protezione anteriore della borsa portapacchi (1 o 2) sul relativo sostegno (J).
3. Installare la vite (4) e il dado (3). Serrare a mano.
4. Fissare la protezione anteriore della borsa portapacchi con i bulloni superiore (5) ed inferiore (C) con il dado (6). Serrare a mano.
5. Serrare la vite superiore della protezione anteriore (5) ad una coppia di 43–49 N·m (32–36 ft-lbs).
6. Stringere la vite inferiore (C) e il dado (6) ad una coppia di 43–49 N·m (32–36 ft-lbs).
7. Stringere la vite (4) del supporto della borsa portapacchi e il dado (3) ad una coppia di 8–11 N·m (70–100 in-lbs).
8. **Per i modelli FLTR e FLHX:**
 - a. Serrare la vite di montaggio (B) del sostegno posteriore della borsa portapacchi ad una coppia di 20–27 N·m (15–20 ft-lbs).

- b. Stringere la vite (M) della staffa del parafrangente e il dado (P) ad una coppia di 20–27 N·m (15–20 ft-lbs).
- c. Installare la marmitta con le viti (F) e rimuovere il sostegno di legno. Serrare le viti ad una coppia di 10,8–16,3 N·m (96–144 in-lbs).

9. Ripetere tutte le operazioni precedenti per il lato opposto del veicolo.
10. Installare la sella e la cinghia di appiglio (H). Serrare la vite della cinghia di appiglio (G) ad una coppia di 16,3–20,3 N·m (12–15 ft-lbs).
11. Montare i coperchi laterali, sinistro e destro, con la bulloneria originale.
12. Installare le borse portapacchi con la bulloneria originale seguendo le istruzioni riportate nel manuale di manutenzione.

NOTA

La temperatura ambiente deve essere di almeno 16 °C (60 °F) affinché i catarifrangenti aderiscano bene.

Dopo aver installato i catarifrangenti, lasciar riposare l'area per almeno 24 ore prima di esporla ad un vigoroso lavaggio, ad un forte getto di spray o ad un'elevata pressione d'acqua.

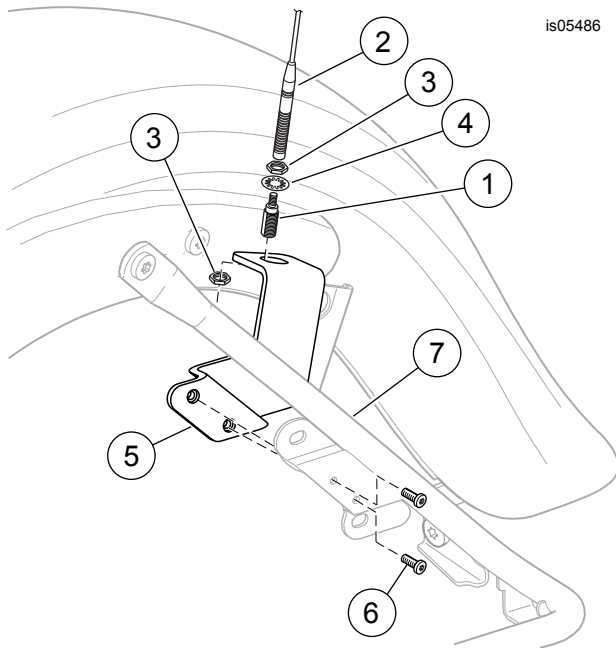
⚠ AVVERTENZA

Il Federal Motor Vehicle Safety Standard (FMVSS) 108 prevede che le motociclette siano dotate di catarifrangenti laterali e posteriori. Accertarsi che i catarifrangenti laterali e posteriori siano montati correttamente. Il fatto che il pilota non sia molto visibile agli altri automobilisti può causare lesioni gravi o mortali. (00336b)

⚠ AVVERTENZA

Se in dotazione: Le protezioni anteriori e/o posteriori non hanno lo scopo di garantire protezione da lesioni fisiche in caso di collisione con un altro veicolo o con un oggetto. (00022d)

13. Staccare il rivestimento di carta sul catarifrangente (7 o 8). Premere il catarifrangente sulla protezione anteriore. Tenere premuto saldamente per circa 30 secondi.



1. Gruppo base dell'antenna
2. Alberino
3. Dado bloccante (2)
4. Rondella di sicurezza
5. Staffa di montaggio dell'antenna (acquistata separatamente)
6. Vite TORX (2)
7. Rondella di sicurezza aperta
8. Staffa di sostegno posteriore della borsa portapacchi
9. Vite TORX e dado bloccante flangiato

Figura 2. Staffa di montaggio dell'antenna

PARTI DI RICAMBIO

is05473c

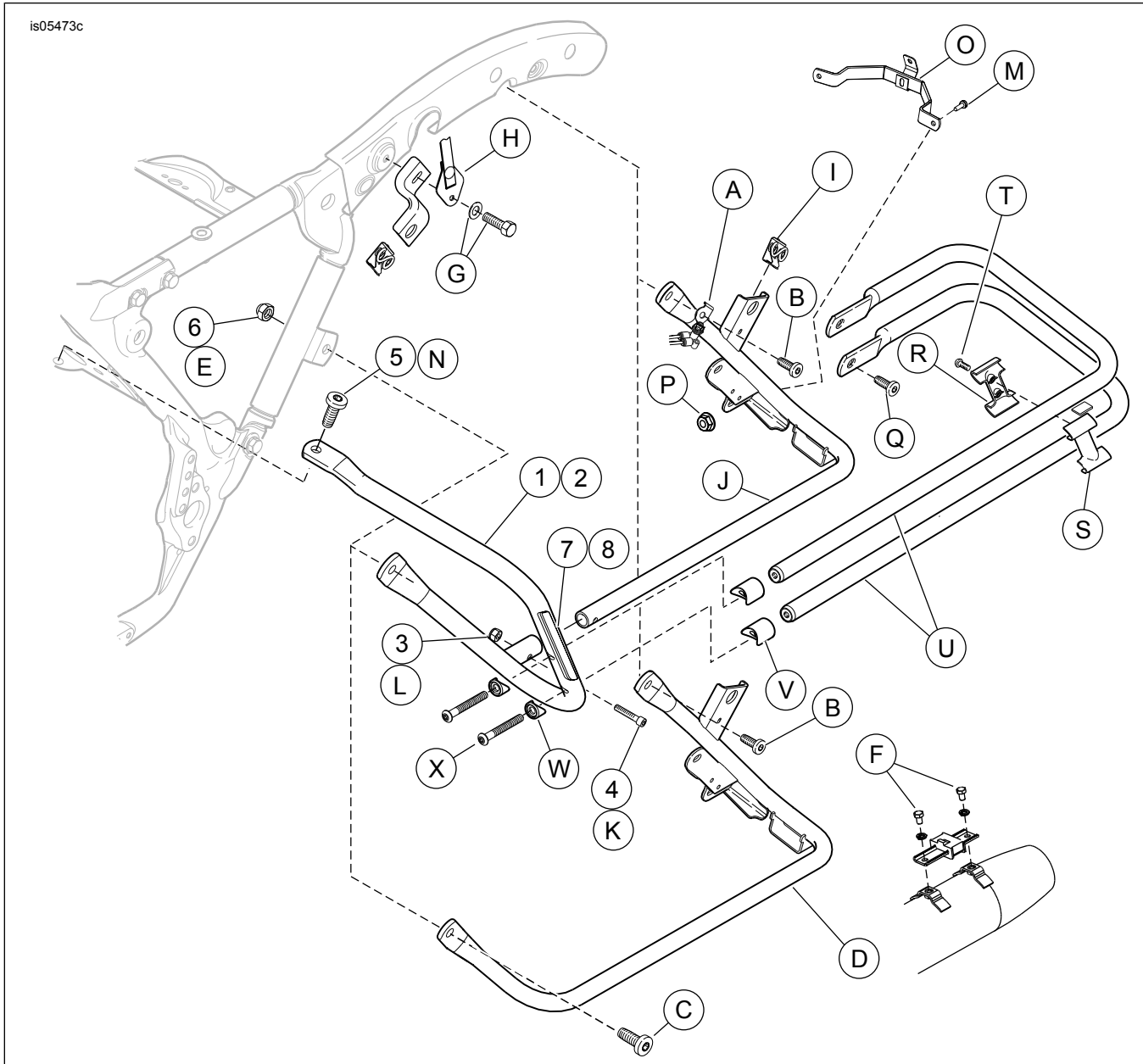


Figura 3. Parti di ricambio: Kit protezione della borsa portapacchi (mostrato il lato sinistro)

Tabella 1. Tabella delle parti di ricambio

Elemento	Descrizione (quantità)	Numero codice
1	Protezione anteriore, sinistra	49284-09
2	Protezione anteriore, destra	49285-09
3	Dado bloccante, 1/4-20	7686
4	Vite, 1/4-20	3601
5	Vite, TORX	4924
6	Dado bloccante, 3/8-16	7601
7	Catarifrangente sinistro	59371-98
8	Catarifrangente destro (non mostrato)	59370-98
Elementi menzionati nel testo, ma non contenuti nel kit:		
A	Staffa di montaggio della sospensione pneumatica	
B	Vite di montaggio del sostegno della borsa portapacchi posteriore	
C	Vite inferiore della protezione della borsa portapacchi	
D	Supporto della borsa portapacchi	
E	Dado inferiore della protezione della borsa portapacchi	
F	Vite della marmitta (2)	

Tabella 1. Tabella delle parti di ricambio

Elemento	Descrizione (quantità)	Numero codice
G	Bulloneria di montaggio della cinghia di appiglio	
H	Cinghia di appiglio	
I	Sede del prigioniero	
J	Sostegno della borsa portapacchi (acquisto separato per FLTR, FLHX e FLTRSE3)	
K	Vite di serie	
L	Dado di serie	
M	Vite di serie	
N	Vite di serie	
O	Staffa del parafango di serie	
P	Dado (acquisto separato per FLTR e FLHX)	
Q	Vite, 0,312-18 x 0,63 pollici (4)	
R	Morsetto interno (2)	
S	Morsetto esterno (2)	
T	Vite, N° 10-24 x 0,50 pollici TORX (4)	
U	Protezione posteriore (4)	
V	Attacchi guide della protezione, posteriori (4)	
W	Attacchi guide della protezione, anteriori (4)	
X	Vite, testa ad esagono incassato (4)	