



КОМПЛЕКТ КРЕПЕЖА ДЛЯ МОНТАЖА РЕГУЛИРУЕМОЙ СПИНКИ СИДЕНЬЯ ВОДИТЕЛЯ ДЛЯ МОДЕЛИ FL

ОБЩИЕ СВЕДЕНИЯ

Номера комплекта

52593-09A

Модели

Информацию о применимости комплектов см. в каталоге запасных частей и аксессуаров или в разделе «Запасные части и аксессуары» на сайте www.harley-davidson.com (только на английском языке).

⚠ ПРЕДУПРЕЖДЕНИЕ

От правильной установки этого комплекта зависит безопасность водителя и пассажира. Соблюдайте требования процедур, приведенные в руководстве по техническому обслуживанию. Если у вас нет возможности выполнить данную процедуру или нет в наличии нужных инструментов, обратитесь к дилеру Harley-Davidson для выполнения установки. Неправильная установка этого комплекта может привести к серьезным травмам или смертельному исходу. (00333b)

ПРИМЕЧАНИЕ

В настоящей инструкционной карте приводится информация из руководства по техническому обслуживанию. Для выполнения данной процедуры установки требуется руководство по техническому обслуживанию для соответствующей модели вашего мотоцикла, которое можно приобрести у дилера Harley-Davidson.

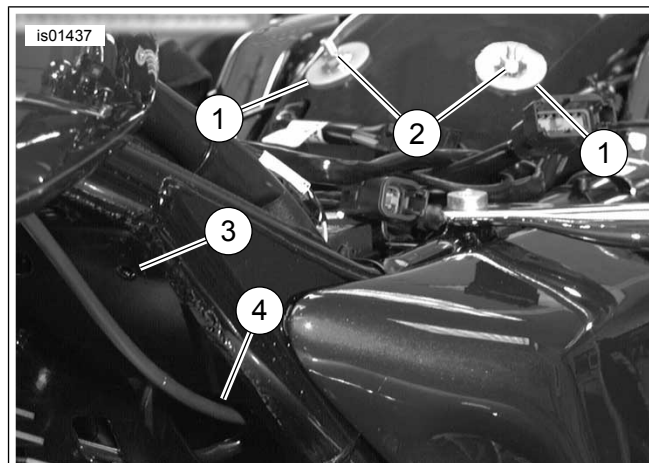
Содержимое комплекта

См. Рисунок 14 и Таблица 1.

УСТАНОВКА — МОДЕЛИ 1997–2007 годов выпуска

1. Снимите сиденье и ремешок пассажирского сиденья в соответствии с рекомендациями, указанными в руководстве по техническому обслуживанию. Если модель оснащена пассажирским поручнем, снимать его не нужно. Снимите только гайки. Сохраните весь крепеж для последующей установки.
2. Снимите левую боковую крышку в соответствии с рекомендациями, указанными в руководстве по техническому обслуживанию.

3. См. Рисунок 1. Модели 1999 и последующих годов выпуска: снимите гайки с буртиком (2) в указанном месте (если они имеются). Оставьте нейлоновые предохранительные шайбы (1) на месте. Модели 1997–1998 годов выпуска: снимите болты.



1. Нейлоновая стопорная шайба (2)
2. Гайка с буртиком (2)
3. Место прикрепления кронштейна ручки регулировки
4. Монтажное отверстие для тросика ручки регулировки

Рисунок 1. Снятие гаек с буртиком/местоположение кронштейна

4. См. Рисунок 2. Установите кронштейн ручки регулировки (1) с соответствующим крепежом: Модели 2000–2007 годов выпуска: см. Рисунок 14. Используйте винт (5) и гайку с буртиком (13). Модели 1997–1999 годов выпуска: см. Рисунок 14. Используйте винт-саморез (11).
5. Транспортные средства, оборудованные системой круиз-контроля: см. Рисунок 14. Проденьте кабель круиз-контроля сквозь скобу для крепления проводов (8). Закрепите скобу для крепления проводов винтом (5 или 11). Для моделей 2000–2008 годов выпуска: установите гайку с буртиком (13).
6. См. Рисунок 7. Перед прокладкой тросика спинки убедитесь, что конец тросика (1) закреплен в кронштейне (2).

ПРИМЕЧАНИЕ

Чрезмерное затягивание винтов ручки регулировки может привести к ее повреждению.



- См. Рисунок 3 . Заведите тросик в кронштейн ручки регулировки (1) и установите ручку регулировки спинки (2) в кронштейн (как показано на рисунке) при помощи прилагаемых винтов с плоской головкой (3) (позиция 5 или 11, рисунок 17). Тщательно затяните винты. Проведите тросик под рамой и наверх под сиденьем.
- Перейдите к разделу «ОКОНЧАТЕЛЬНАЯ УСТАНОВКА — ВСЕ МОДЕЛИ».



Рисунок 2. Установленный кронштейн ручки регулировки



Рисунок 3. Установленная ручка регулировки спинки



Рисунок 4. Установка гайки-скобы

УСТАНОВКА — МОДЕЛИ 2008 ГОДА ВЫПУСКА

Модели без воздушного дефлектора для центральной части рамы

- Снимите сиденье и ремешок пассажирского сиденья в соответствии с рекомендациями, указанными в руководстве по техническому обслуживанию. Если модель оснащена пассажирским поручнем, снимать его не нужно. Снимите только монтажные гайки. Сохраните весь крепеж для последующей установки.
- Снимите левую боковую крышку в соответствии с рекомендациями, указанными в руководстве по техническому обслуживанию.
- См. Рисунок 1 . Снимите гайки с буртиком (2). Оставьте нейлоновые предохранительные шайбы (1) на месте.
- Модели, продаваемые в штате Калифорния, с трубкой канистры испарителя:** вытяните пластиковый хомут из отверстия в пластине рамы в том месте, где планируется установить кронштейн ручки регулировки. Утилизируйте пластиковый хомут.

ПРИМЕЧАНИЕ

В указанных ниже шагах говорится о резьбовом монтажном отверстии кронштейна ручки регулировки спинки в раме 2008 года. Специальная самозажимная гайка, входящая в комплект, вставляется в верхнее левое шестигранное отверстие в пластине рамы (в месте крепления спинки) и фиксируется в результате деформации гайки винтом. Необходимо следить за тем, чтобы гайка полностью вошла в шестигранное отверстие перед затягиванием винта для закрепления гайки в пластине рамы.

- См. Рисунок 14 . Возьмите самозажимную гайку (15) и винт (16) из комплекта. Вкручивайте винт с шестигранной головкой во фланцевый конец самозажимной гайки, пока головка винта не коснется верхней поверхности гайки.

ПРИМЕЧАНИЕ

При необходимости удалите краску из шестигранного отверстия, чтобы самозажимная гайка полностью вошла в него.

- Установите самозажимную гайку и винт в верхнее шестигранное отверстие в пластине рамы, где устанавливается кронштейн спинки. Вставьте шестигранный буртик гайки в шестигранное отверстие в раме.
- Поверните винт ключом 7/16, надежно удерживая при этом самозажимную гайку на месте. Задняя часть самозажимной гайки за пластиной рамы будет деформироваться и закрепится в пластине рамы.
- Затяните винт (примерно 2,5 оборота).
Крутящий момент: 6,8–7,4 N·m (60–65 in-lbs) *Винт пластины рамы*
- Снимите винт (16) и утилизируйте его.
- Совместите прокладку с отверстием (18) с пазом в кронштейне (10) и одновременно с самозажимной гайкой в пластине рамы. В результате прокладка будет зажата между кронштейном и пластиной рамы. Установите кронштейн ручки регулировки (10) и прокладку, вставив винт с буртиком (5) в кронштейн и прокладку, а затем в самозажимную гайку. Убедитесь, что крючок/изогнутый выступ кронштейна касается края большого овального отверстия на раме. После выравнивания затяните винт с буртиком.
Крутящий момент: 5,1–6,2 N·m (45–55 in-lbs) *Винт с буртиком*
- Модели, продаваемые в штате Калифорния, с трубкой канистры испарителя:** см. Рисунок 14 . Возьмите покрытую клеем скобу (17) из комплекта. С помощью изопропилового спирта очистите плоскую область кронштейна ручки регулировки примерно в том месте, где был снят заводской пластиковый хомут. Прикрепите зажим к кронштейну и протяните трубку испарителя через зажим. Закройте зажим, чтобы надежно зафиксировать трубку.
- См. Рисунок 14 . Возьмите ручку привода и тросик (9) из комплекта.
- См. Рисунок 7 . Перед прокладкой тросика спинки убедитесь, что конец тросика (1) закреплен в кронштейне (2).
- См. Рисунок 8 . Проложите тросик спинки через большое отверстие в кронштейне ручки регулировки, затем через большой овальный паз (2) в пластине поперечины рамы (3) и вниз через нижнее дренажное отверстие (1), расположенное в нижнем углу пластины поперечины рамы в месте контакта пластины поперечины рамы и задней рамы.

- См. Рисунок 10. Проложите тросик (1) между аккумуляторным отсеком и предохранителем/электрической распределительной коробкой. Возможно, потребуется ослабить крепление электрической распределительной коробки, чтобы можно было проложить тросик между рамой и электрической коробкой. Проложите тросик далее (1) вверх от задней части электрической распределительной коробки к участку между рамой и задним крылом, затем вверх к верхней части заднего крыла и к кронштейну спинки.



Рисунок 5. Модели 2008 года выпуска: Расположение крепления: вид рамы за задним цилиндром (двигатель снят для наглядности)

Модели с воздушным дефлектором для центральной части рамы

- Снимите сиденье и ремешок пассажирского сиденья в соответствии с рекомендациями, указанными в руководстве по техническому обслуживанию. Если модель оснащена пассажирским поручнем, снимать его не нужно. Снимите только монтажные гайки. Сохраните весь крепеж для последующей установки.
- Снимите левую боковую крышку в соответствии с рекомендациями, указанными в руководстве по техническому обслуживанию.
- См. Рисунок 1 . Снимите гайки с буртиком (2) в указанном месте (если они имеются). Оставьте нейлоновые предохранительные шайбы (1) на месте.

4. **Модели, продаваемые в штате Калифорния, с трубкой канистры испарителя:** вытяните пластиковый хомут из отверстия в пластине рамы в том месте, где планируется установить кронштейн ручки регулировки. Утилизируйте пластиковый хомут.

ПРИМЕЧАНИЕ

При установке комплекта воздушного дефлектора для центральной части рамы также выполните шаг 5, затем перейдите к шагу 7. Если воздушный дефлектор для центральной части рамы уже установлен, перейдите к шагу 6.

5. Установите четыре специальные самозажимные гайки в соответствии с инструкциями, включенными в комплект воздушного дефлектора для центральной части рамы.
6. См. Рисунок 5 . Снимите левый воздушный дефлектор (1) и крепеж (2 и 3).
7. См. Рисунок 14 . Возьмите кронштейн ручки привода (10) из комплекта.

ПРИМЕЧАНИЕ

Крепеж для монтажа воздушного дефлектора должен использоваться/повторно использоваться для установки кронштейна ручки регулировки.

8. См. Рисунок 14 . Вставьте тросик (часть позиции 9) в отверстие в кронштейне ручки регулировки (10), как показано на рисунке. Установите ручку регулировки (часть позиции 9) в кронштейн (10) с помощью двух винтов (5). Затяните винты туго, но не чрезмерно.
9. См. Рисунок 7 . Перед прокладкой тросика спинки убедитесь, что конец тросика (1) закреплен в кронштейне (2).

ПРИМЕЧАНИЕ

Чрезмерное затягивание винтов ручки регулировки может привести к ее повреждению.

10. Удерживая левую сторону воздушного дефлектора для центральной части рамы и кронштейн ручки регулировки с ручкой регулировки и тросиком в положении для их установки таким образом, чтобы воздушный дефлектор в итоге был зафиксирован между кронштейном ручки регулировки и поперечиной рамы, совместите верхнее монтажное отверстие дефлектора (второе отверстие дефлектора сверху) с большим пазом на кронштейне ручки регулировки. Совместите нижнее монтажное отверстие воздушного дефлектора с нижним отверстием в кронштейне ручки регулировки.
11. См. Рисунок 5 . Поместите воздушный дефлектор и кронштейн ручки регулировки в нужное положение, при этом проложите тросик спинки через большой овальный паз (8) в пластине поперечины рамы (5) и вниз через нижнее отверстие рамы (6) в отсеке за пластиной поперечины рамы.

ПРИМЕЧАНИЕ

Если ручка регулировки уже установлена на кронштейн, желательно получить доступ к крепежу для монтажа кронштейна с правой стороны транспортного средства.

Не используйте резьбовой герметик Loctite на креплениях, применяемых для крепления к раме воздушного дефлектора для центральной части рамы. Воздушный дефлектор будет поврежден при попадании на него резьбового герметика Loctite.

12. С помощью крепежа из комплекта воздушного дефлектора для центральной части рамы установите винт с полукруглой головкой длиной 7/8 дюйма со стопорной шайбой и плоской шайбой с внешним диаметром 1 дюйм через паз в кронштейне ручки регулировки и через верхнее монтажное отверстие (второе сверху) воздушного дефлектора. Вставьте винт в верхнюю самозажимную гайку (устанавливается в составе комплекта воздушного дефлектора или в составе комплекта регулируемой спинки). Затяните винт туго, но не до упора.
13. Установите винт с полукруглой головкой длиной 3/4 дюйма со стопорной шайбой и плоской шайбой с внешним диаметром 5/8 дюйма (из комплекта воздушного дефлектора) через нижнее отверстие в кронштейне ручки регулировки и через нижнее монтажное отверстие воздушного дефлектора. Вставьте винт в нижнюю самозажимную гайку в пластине поперечины рамы (устанавливается в составе комплекта воздушного дефлектора). Совместите кронштейн и воздушный дефлектор, при этом крючок/изогнутый выступ кронштейна ручки регулировки должен плотно прилегать к верхнему краю большого овального паза в раме, затем затяните винт.

Крутящий момент: 2,8–3,9 N·m (25–35 in-lbs) Винт

14. Совместите кронштейн и воздушный дефлектор, при этом крючок/изогнутый выступ кронштейна ручки регулировки должен плотно прилегать к верхнему краю большого овального паза в пластине поперечины рамы, затем затяните верхний винт.

Крутящий момент: 2,8–3,9 N·m (25–35 in-lbs) Винт

15. **Модели, продаваемые в штате Калифорния, с трубкой канистры испарителя:** см. Рисунок 14 . Возьмите покрытую клеем скобу (17) из комплекта. С помощью изопропилового спирта очистите плоскую область кронштейна ручки регулировки примерно в том месте, где был снят заводской пластиковый хомут. Прикрепите зажим к кронштейну и протяните трубку испарителя через зажим. Закройте зажим, чтобы надежно зафиксировать трубку.

16. См. Рисунок 10. Завершите прокладку тросика (1) между аккумуляторным отсеком и предохранителем/электрической распределительной коробкой. Возможно, потребуется ослабить крепление электрической распределительной коробки, чтобы можно было проложить тросик между рамой и электрической коробкой. Проложите тросик далее (1) вверх от задней части электрической распределительной коробки к участку между рамой и задним крылом, затем вверх к верхней части заднего крыла и к кронштейну спинки.

ПРИМЕЧАНИЕ

Чрезмерное затягивание винтов ручки регулировки может привести к ее повреждению.

17. См. Рисунок 3 . Установите ручку регулировки спинки (2) в кронштейн ручки регулировки (1), как показано на рисунке, при помощи приложенных винтов с плоской головкой (3) (позиция 5, Рисунок 14). Тщательно затяните винты.

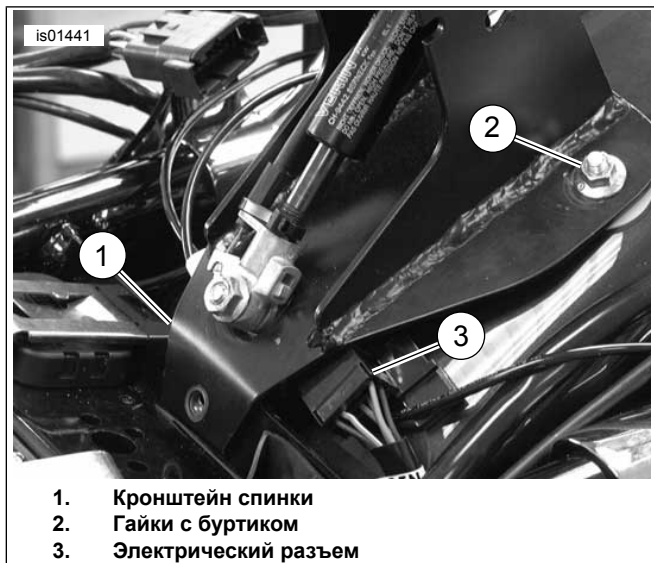


Рисунок 6. Установка кронштейна спинки при помощи гаек с буртиком и винта

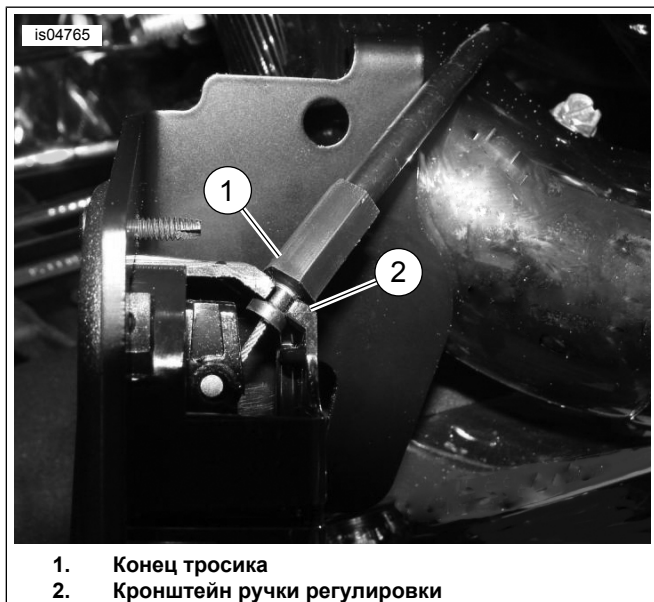


Рисунок 7. Положение тросика регулировки сиденья (вид из-под установленной ручки)

ОКОНЧАТЕЛЬНАЯ УСТАНОВКА — ВСЕ МОДЕЛИ

1. См. Рисунок 4 . Установите гайку-скобу (1) в указанном месте.
2. **Модели 1999 и последующих годов выпуска:** см. Рисунок 14 . Установите кронштейн спинки (1), как показано на рисунке, с помощью гаек с буртиком (2), шайб (3) и винта (5). **Модели 1997–1998 годов выпуска:** используйте винты с шестигранной головкой (4) с шайбами (3).

3. См. Рисунок 6. Сдвиньте электрический разъем (3) в сторону, чтобы кронштейн не соприкасался с ним.

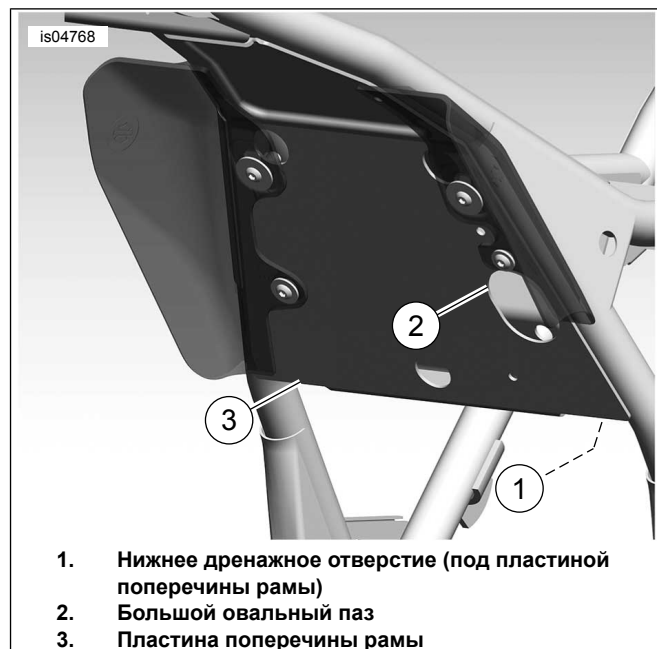


Рисунок 8. Прокладка тросика спинки через раму (показан вариант для моделей 2008 года)

4. См. Рисунок 11 . Прикрепите расцепной тросик (1) к монтажному кронштейну спинки (2), как показано на рисунке. Тщательно закрепите тросик на шпинделе газовой пружины (4) с помощью приложенной стяжки кабеля (3).

УСТАНОВКА ЗАЩИТЫ СИДЕНЬЯ

1. Временно установите сиденье над механизмом спинки.
2. Установите, но не затягивайте крепеж для монтажа сиденья.
3. Установите спинку водителя в соответствии с указаниями в разделе «УСТАНОВКА СПИНКИ».
4. См. Рисунок 14 . Возьмите защиту сиденья (20).
5. Нанесите маскировочную ленту на защиту сиденья, чтобы было проще разместить защиту на сиденье.
 - a. Нанесите маскировочную ленту на гладкую, неклеякую сторону защиты сиденья.
 - b. Маскировочная лента должна выходить на 5,1 см (2 дюйма) с каждого края короткой стороны защиты сиденья.
6. Вставьте защиту сиденья сверху между задней частью отверстия под сиденье и механизмом спинки вплоть до края с лентой. Пока не приклеивайте защиту к сиденью.
7. См. Рисунок 13 . Когда спинка и сиденье будут установлены, сложите спинку вперед до упора (3). Механизм спинки будет прижат к нижней поверхности сиденья и к вставленной защите сиденья.

ПРИМЕЧАНИЕ

Назначение защиты сиденья — предотвращение преждевременного износа в зоне между механизмом спинки

и нижней поверхностью сиденья. Если защита сиденья будет находиться слишком низко в отверстии под сиденье, механизм спинки (при ее продвижении вперед) может задеть верхний край защиты, после чего будет сложно вернуть его в вертикальное положение.

8. Когда механизм спинки сложен вперед до упора, отрегулируйте защиту сиденья таким образом, чтобы самый верхний край располагался примерно на 13 мм (1/2 дюйма) выше заднего края механизма в посадочном месте сиденья.
9. Временно прикрепите маскировочную ленту к сиденью, чтобы сохранить полученное положение.
10. Удерживая приклеенную защиту сиденья на месте, снимите сиденье и положите его на гладкую чистую поверхность в перевернутом положении.
11. Отметьте или иным образом укажите расположение краев защиты сиденья на нижней поверхности сиденья.
12. Снимите защиту с сиденья и маскировочную ленту с защиты.

ПРИМЕЧАНИЕ

Чтобы вставленная спинка во время установки не задевала защиту, слегка заверните самый верхний край защиты сиденья, который ближе всего расположен к заднему сиденью.

13. См. Рисунок 9 . Обратите внимание на форму поверхности, которую будет покрывать защита сиденья (2), и аккуратно придайте защите нужную форму, чтобы она лучше соответствовала контурам сиденья (1).
14. Отметьте положение защиты сиденья и очистите поверхность площадью примерно 10 см (четыре дюйма) мыльной водой или спиртом.
15. Снимите защитную пленку с клейкого участка защиты сиденья и поместите защиту сиденья на нужное место.
16. Разгладьте защиту сиденья надавливающими движениями от середины к внешним краям, чтобы удалить пузырьки воздуха, попавшие между защитой и сиденьем.
17. Необходимо выдержать клеящий состав не менее 24 часов, прежде чем подвергать его воздействию влаги или экстремальных температур.

УСТАНОВКА СИДЕНЬЯ

⚠ ПРЕДУПРЕЖДЕНИЕ

Чтобы убедиться в надежности установки сиденья, потяните его вверх. Незакрепленное должным образом сиденье может привести к потере управления и серьезным травмам или гибели людей. (00070b)

Установите сиденье и ремешок пассажирского сиденья (при его наличии) при помощи ранее снятого крепежа.

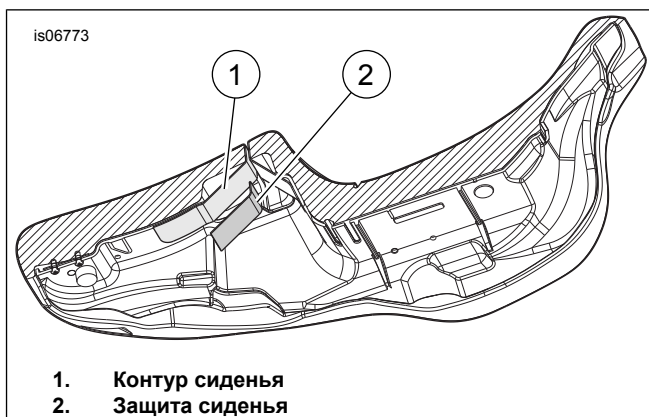


Рисунок 9. Нижняя поверхность сиденья



Рисунок 10. Разводка тросика спинки



Рисунок 11. Прикрепление тросика к кронштейну спинки

УСТАНОВКА СПИНКИ

⚠ ПРЕДУПРЕЖДЕНИЕ

После установки потяните спинку вверх, чтобы убедиться, что она зафиксирована в необходимом положении. Незакрепленная должным образом спинка может привести к потере управления и серьезным травмам или гибели людей. (00386a)

1. См. Рисунок 12 . Нажмите на рычаг, расположенный на кронштейне спинки (как показано на рисунке). Вставьте спинку и аккуратно надавливайте, пока она не встанет на место со щелчком.

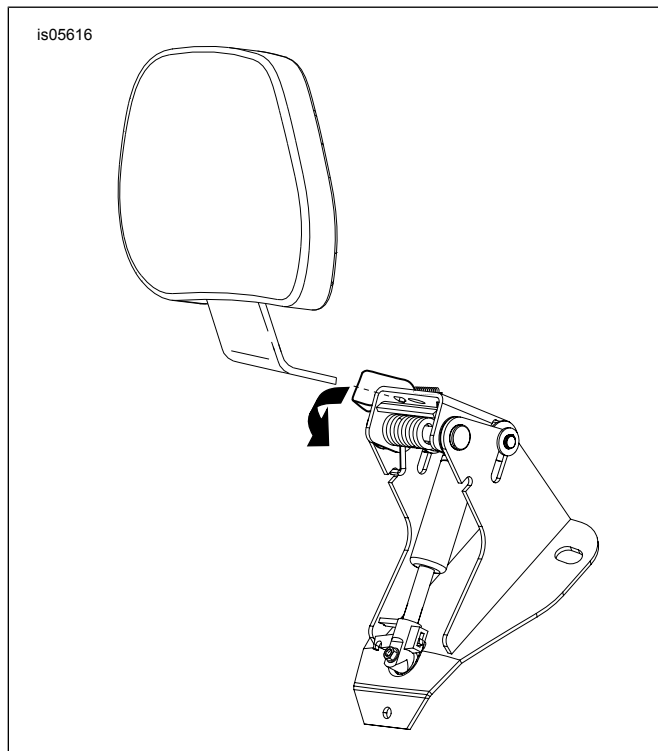


Рисунок 12. Установка спинки

ПОРЯДОК ДЕЙСТВИЙ

⚠ ПРЕДУПРЕЖДЕНИЕ

После установки потяните спинку вверх, чтобы убедиться, что она зафиксирована в необходимом положении. Незакрепленная должным образом спинка может привести к потере управления и серьезным травмам или гибели людей. (00386a)

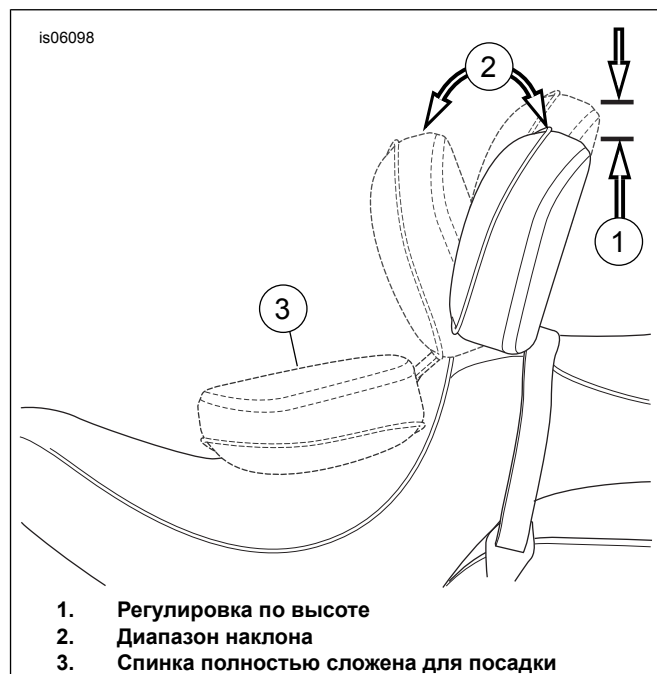
1. См. Рисунок 13 . Ручка регулировки используется для наклона подушки спинки вперед и назад.

2. Чтобы наклонить подушку спинки вперед или назад (2), нажмите на ручку. Если вы откинетесь на подушку спинки, это поможет вам отклонить ее назад. Если вы не будете давить спиной на подушку спинки во время нажатия на ручку, спинка полностью сложится. Если вы отпустите ручку, спинка зафиксируется в текущем положении.
3. Чтобы отрегулировать подушку спинки по высоте (1), потяните ручку сзади подушки. Переместите спинку вверх или вниз в нужное положение, затем отпустите, когда подушка будет находиться в нужном положении.

ПРИМЕЧАНИЕ

Будьте осторожны при переводе сиденья в положение, когда спинка полностью сложена для посадки (3). Если вы сложите сиденье слишком сильно, материал сиденья может разорваться.

4. Подушка спинки может быть сложена (без использования ручки) на сиденье (3), как показано на рисунке, чтобы можно было легко садиться на мотоцикл и слезать с него.



1. Регулировка по высоте
2. Диапазон наклона
3. Спинка полностью сложена для посадки

Рисунок 13. Позиции в составе спинки

ЗАПАСНЫЕ ЧАСТИ

285044

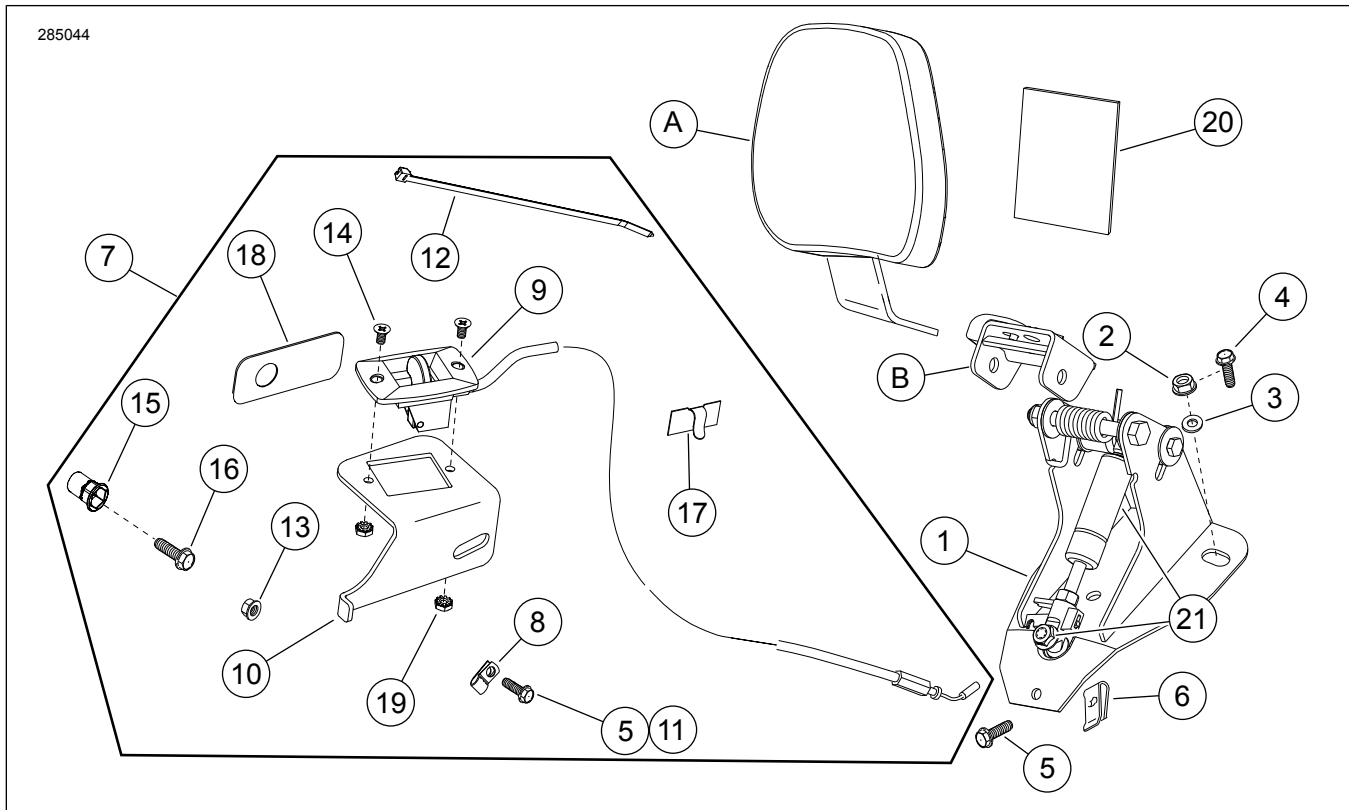


Рисунок 14. Запасные части: Комплект крепежа для монтажа регулируемой спинки сиденья водителя

Таблица 1. Таблица запасных частей: Регулируемая спинка сиденья водителя

Позиция	Описание (количество)	Номер запасной части
1	Монтажное основание спинки	52482-01A
2	Гайка с буртиком 1/4-20 (2)	7716
3	Шайба (2)	6223
4	Винт с шестигранной головкой с буртиком, (2) (модели 1997–1998 годов выпуска)	Отдельно не продается
5	Винт с шестигранной головкой с буртиком, 1/4-20 x 5/8 дюйма (2)	3921
6	Гайка-скоба	8108
7	Комплект ручки привода (включает позиции 8–19)	52367-09
8	• Скоба для крепления проводов	Отдельно не продается
9	• Ручка привода и тросик	Не продается отдельно
10	• Кронштейн ручки привода	Отдельно не продается
11	• Самонарезной винт 5/16-18 x 3/4 дюйма	4328
12	• Стяжка кабеля	Отдельно не продается
13	• Гайка с буртиком 1/4-20 (модели 2000–2008 годов выпуска)	7716
14	• Винт с плоской головкой, 10–24	2933
15	• Гайка, самозажимная, 1/4-20 (модели 2008 г.)	8194
16	• Глухой винт с шестигранной головкой, 1/4–20 x 1,0 дюйм (модели 2008 года выпуска)	2551W
17	• Клейкий зажим	10103
18	• Прокладка кронштейна ручки (модели 2008 года выпуска)	Отдельно не продается
19	• Гайка со стопорной пружинной шайбой KEPS, 10–20 (2)	7838
20	Защита сиденья, клейкая основа, 3 1/2 x 3 дюйма	52300017
21	Комплект газовых пружин	52300681

Упомянутые в тексте, но не включенные в комплект позиции:

Таблица 1. Таблица запасных частей: Регулируемая спинка сиденья водителя

Позиция	Описание (количество)	Номер запасной части
А	Опора для спинки	Продается отдельно
В	Ремонтный комплект кронштейна шарнира (включает кронштейн шарнира, рычаг, пружину и крепеж)	52342-09