



COMFORT PROFILE ACHTERSTE ZADELTASBESCHERMBEUGELSET

ALGEMEEN

Setnummer

49179-09

Modellen

Voor de modelgerelateerde informatie, raadpleegt u de P&A-catalogus of het gedeelte Parts and Accessories (onderdelen en accessoires) op www.harley-davidson.com (alleen Engelstalig).

Vereiste aanvullende onderdelen

Voor FLHX- en FLTR-modellen: Voor een juiste installatie moet voor deze set een antennemontagesteun (76557-09) afzonderlijk worden aangeschaft.

Voor FLHX-, FLTR- en FLTRSE3-modellen: De afzonderlijke aanschaf van zadeltassteunen (49194-09 en 90781-09) en moer (7531) is nodig voor de juiste montage van deze set.

Voor FLHRC-modellen: Voor een juiste installatie moeten voor deze set reflectors (59371-98 en 59370-98) afzonderlijk worden aangeschaft.

⚠ WAARSCHUWING

De veiligheid van de berijder en de passagier is afhankelijk van de correcte montage van deze set. Volg de juiste stappen uit de servicehandleiding. Als u niet zeker weet of u de procedure correct kunt uitvoeren of als u niet beschikt over het juiste gereedschap, laat de installatie dan over aan een Harley-Davidson-dealer. Incorrecte montage van deze set kan ernstig of dodelijk letsel tot gevolg hebben. (00333b)

OPMERKING

In dit instructieblad wordt verwezen naar informatie in de servicehandleiding. Voor deze installatie is een servicehandleiding voor uw model motorfiets vereist. Deze is verkrijgbaar bij een Harley-Davidson-dealer.

Setinhoud

Zie Afbeelding 3 en Tabel 1.

VERWIJDEREN

1. Verwijder de zadeltassen van de motorfiets volgens de instructies in de desbetreffende servicehandleiding.
2. Zie Afbeelding 3. Verwijder de bout en de onderlegging van de steunriem (G). Verwijder de steunriem (H). Verwijder het zadel volgens de instructies in de servicehandleiding.
3. Verwijder, indien aanwezig, zadelstootrubber (CC) en bout (BB).

4. Verwijder de zijkappen links en rechts (deze bevinden zich voor de zadeltassen) door de bout aan de onderzijde van de zijkap te verwijderen. Bewaar het bevestigingsmateriaal en de zijkappen om ze later weer te bevestigen.
5. Ondersteun de uitlaat met een blok hout of iets dergelijks.

Voor FLTR- en FLHX-modellen

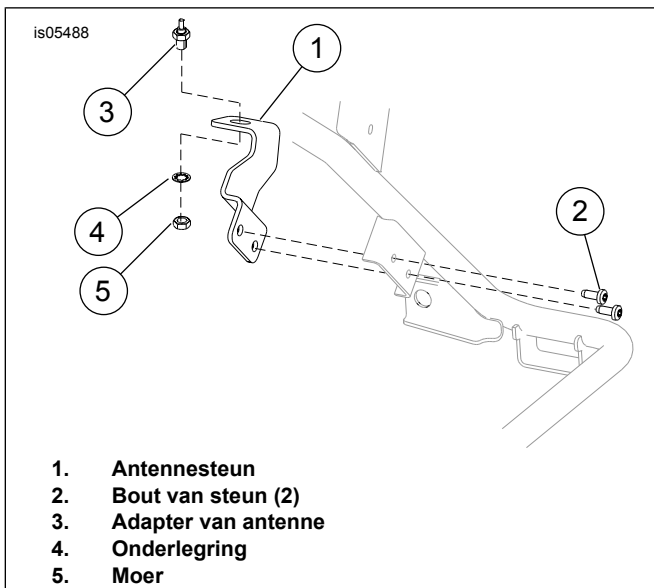
1. Zie Afbeelding 3. Verwijder de bouten (F) waarmee de zadeltasbeschermbegels op de uitlaatsteunen zijn vastgezet.
2. Verwijder de bout (M) en de moer (P). Bewaar de bout (M) om deze later weer te gebruiken bij het bevestigen. Gooi de moer (P) weg.
3. Verwijder de bouten (B en C) en de moer (E). Bewaar de bouten (B en C) om ze later weer te gebruiken bij het bevestigen. Gooi de moer (E) weg.
4. Verwijder de doorvoer van de pen (I) en bewaar deze om deze later weer te gebruiken bij het bevestigen.
5. Zie Afbeelding 1. Verwijder de antennesteun (1), de bouten (2), de moer van de antenne (5), de onderlegging (4) en de adapter van de antenne (3). Bewaar de antenne en het bevestigingsmateriaal en gooi de steun weg.
6. Verwijder de steun (D) en gooi deze weg.
7. Herhaal stap 1 t/m 4 voor de andere kant.

Voor FLHTCU- en FLHTC-modellen

1. Verwijder de bouten (X) en de bevestigingen van de beschermbegel (W en V) en gooi ze weg.
2. Verwijder de bout (Q) en de achterste beschermbegel (U). Gooi de achterste beschermbegel inclusief de bouten (T) en de klemmen (R en S) weg. Gooi de bout (Q) weg.
3. Verwijder de bout (K) en moer (L) en gooi deze weg.
4. Verwijder de bouten (N en C) en de moer (E). Bewaar de bout (C) voor hergebruik. Gooi de moer (E), bout (N) en voorste beschermbegel weg.
5. Herhaal stap 1 t/m 5 voor de andere kant.

Voor alle overige modellen:

1. Verwijder de bouten (N en C) en de moer (E). Bewaar de bout (C) voor hergebruik. Gooi de moer (E) en bout (N) weg.
2. Verwijder de bout (K) en moer (L) en gooi deze weg.
3. Verwijder de voorste beschermbegel en gooi deze weg.
4. Herhaal dit voor de andere kant.



Afbeelding 1. Verwijder antenne en steun

INSTALLEREN

1. **Voor FLTR- en FLHX-modellen:** Zie Afbeelding 3.
 - a. Plaats de bevestigingsbout (B) van de achterste zadeltassteun via de ophangsteun (A) van de luchtvering en de zadeltassteun (J) (afzonderlijk aangeschaft). Draai de bout handvast aan.
 - b. Bevestig de bout (M) en de moer (P) (afzonderlijk verkrijgbaar). Draai handvast aan.
 - c. Installeer de doorvoeren (I) in de zadeltassteun (J).
 - d. Zie Afbeelding 2. Bevestig de antennesteun (afzonderlijk verkrijgbaar) met het bevestigingsmateriaal (eerder verwijderd).
2. Installeer een nieuwe voorste zadeltasbeschermbegel (1 of 2) op de zadeltassteun (J).
3. Bevestig de bout (4) en de moer (3). Draai handvast aan.
4. Zet de voorste zadeltasbeschermbegel met de bovenste bout (5) en de onderste bout (C) met moer (6) vast. Draai handvast aan.
5. Draai de bovenste bout (5) van de voorste beschermbegel aan tot 43–49 N·m (32–36 ft-lbs).
6. Draai de onderste bout (C) en moer (6) aan tot 43–49 N·m (32–36 ft-lbs).
7. Draai de bout (4) en moer (3) van de zadeltassteunbeugel aan tot 8–11 N·m (70–100 in-lbs).
8. **Voor FLTR- en FLHX-modellen:**
 - a. Draai de bevestigingsbout (B) van de achterste zadeltassteunbeugel aan tot 20–27 N·m (15–20 ft-lbs).

- b. Draai de bout (M) en moer (P) van de spatbordsteun aan tot 20–27 N·m (15–20 ft-lbs).
- c. Bevestig de uitlaat met de bouten (F) en verwijder het houten blok. Haal de bouten aan tot 10,8–16,3 N·m (96–144 in-lbs).

9. Herhaal alle stappen voor de andere kant van de motorfiets.
10. Bevestig het zadel en de steunriem (H). Draai de bout van de steunriem (G) aan tot 16,3–20,3 N·m (12–15 ft-lbs).
11. Bevestig de zijkappen links en rechts met het originele bevestigingsmateriaal.
12. Bevestig de zadeltassen met het originele bevestigingsmateriaal volgens de instructies in de servicehandleiding.

OPMERKING

De omgevingstemperatuur moet ten minste 16 °C (60 °F) zijn om de reflectoren goed te laten hechten.

Gedurende ten minste 24 uur na het bevestigen van de reflector mag het oppervlak niet worden blootgesteld aan een stevige wasbeurt, sterke waterstralen of extreme weersomstandigheden.

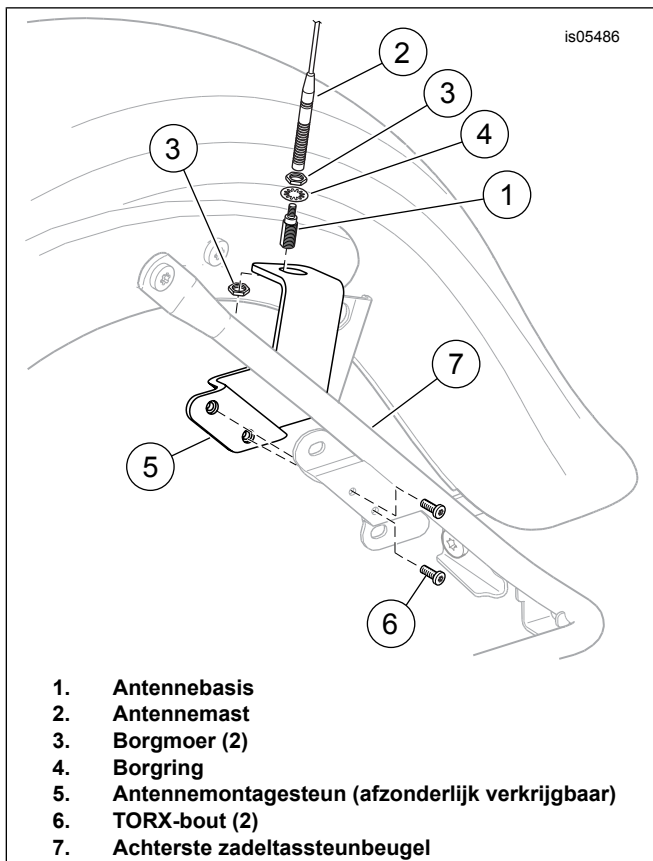
▲ WAARSCHUWING

De Amerikaanse veiligheidsnorm voor motorvoertuigen (FMVSS) 108 vereist dat motoren zijn uitgerust met achter- en zijreflectoren. Controleer of de achter- en zijreflectoren correct zijn gemonteerd. Als de bestuurder slecht zichtbaar is voor andere weggebruikers, kan dit ernstig of dodelijk letsel tot gevolg hebben. (00336b)

▲ WAARSCHUWING

Indien uitgerust: Voor- en/of achterbeugels zijn niet bedoeld om bescherming te bieden tegen lichamelijk letsel bij een botsing met een ander motorvoertuig of een ander voorwerp. (00022d)

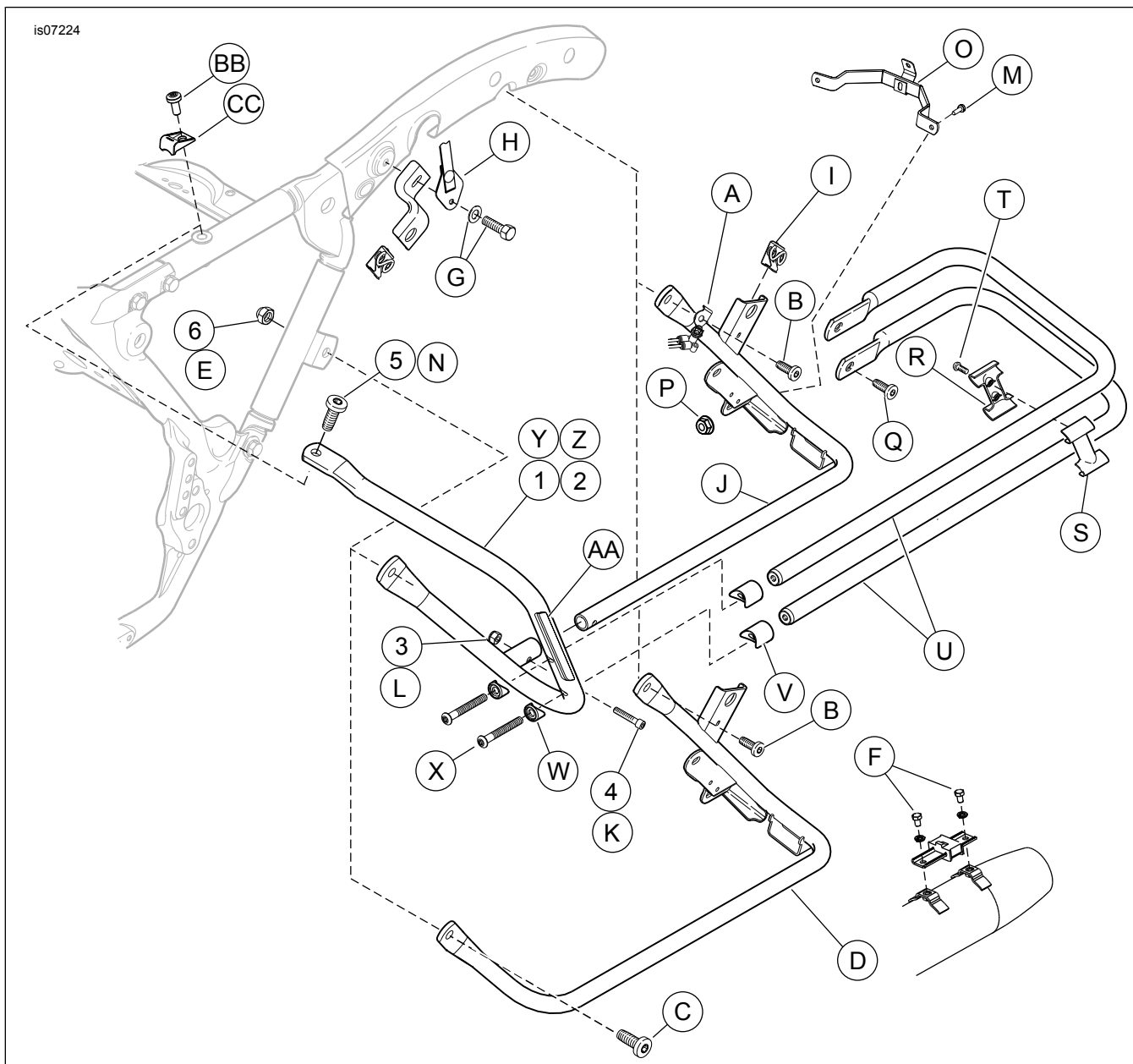
13. **Voor FLHRC-modellen:** Trek de beschermstrook van de kleeflaag van de reflector (AA). Druk de reflector op de voorste beschermbegel. Druk het gedurende 30 seconden stevig aan.



Afbeelding 2. Montagesteun van de antenne

SERVICEONDERDELEN

is07224



Afbeelding 3. Serviceonderdelen: zadeltasbeschermbegels (linkerzijde)

Tabel 1. Serviceonderdelentabel

Item	Beschrijving (aantal)	Onderdeelnummer
1	Voorste beschermbegel, links	49180-09
2	Voorste beschermbegel, rechts	49181-09
3	Borgmoer, 1/4-20	7686
4	Bout, 1/4-20	3601
5	Bout, TORX	4924
6	Borgmoer, 3/8-16	7601
Items genoemd in de tekst, maar niet in de set inbegrepen:		
A	Ophangsteun	
B	Bevestigingsbout achterste zadeltassteunbeugel	
C	Onderste bout zadeltasbeschermbegel	
D	Zadeltassteun	
E	Onderste moer zadeltasbeschermbegel	
F	Uitlaatbout (2)	
G	Bevestigingsmateriaal steunriem	
H	Steunriem	

Tabel 1. Serviceonderdelentabel

Item	Beschrijving (aantal)	Onderdeelnummer
I	Borging van de bevestigingspen	
J	Zadeltassteun (afzonderlijk verkrijgbaar voor FLTR-, FLHX- en FLTRSE3-modellen)	
K	Standaard bout	
L	Standaard moer	
M	Standaard bout	
N	Standaard bout	
O	Standaard spatbordsteun	
P	Moer (afzonderlijk verkrijgbaar voor FLTR- en FLHX-modellen)	
Q	Bout, 0,312-18 x 0,63 inch (4)	
R	Binnenste klem (2)	
S	Buitenste klem (2)	
T	Bout, nr. 10-24 x 0,50 inch, TORX (4)	
U	Achterste beschermbeugel (4)	
V	Bevestigingen beschermbeugel, achter (4)	
W	Bevestigingen beschermbeugel, voor (4)	
X	Bout, zeskantig (4)	
Y	Voorste beschermbeugel, links	
Z	Voorste beschermbeugel, rechts	
AA	Reflectors (afzonderlijk verkrijgbaar voor FLHRC)	
BB	Bout (2)	
CC	Zadelstootrubber (2)	