



HINTERER SATTELTASCHEN-SCHUTZBÜGELSATZ „COMFORT PROFILE“

ALLGEMEINES

Satz-Nummer

49179-09

Modelle

Modell-Passungsinformationen sind im P&A-Einzelhandelskatalog oder im Abschnitt „Parts and Accessories“ (Teile und Zubehör) von www.harley-davidson.com (nur Englisch) zu finden.

Zusätzlich benötigte Teile

Für FLHX- und FLTR-Modelle: Für den korrekten Einbau dieses Satzes ist eine separat gekaufte Antennenbefestigungshalterung (76557-09) erforderlich.

Für FLHX-, FLTR- und FLTRSE3-Modelle: Satteltaschenhalterungen (49194-09 und 90781-09) und Mutter (7531) sind für den korrekten Einbau dieses Satzes erforderlich und müssen einzeln gekauft werden.

Für FLHRC-Modelle: Für den korrekten Einbau dieses Satzes sind separat gekaufte Reflektoren (59371-98 und 59370-98) erforderlich.

⚠ WARNUNG

Die Sicherheit von Fahrer und Sozius hängt vom korrekten Einbau dieses Satzes ab. Die entsprechenden Verfahren im Werkstatthandbuch befolgen. Falls es nicht möglich ist, dieses Verfahren selbst durchzuführen, bzw. nicht die richtigen Werkzeuge vorhanden sind, muss der Einbau von einem Harley-Davidson Händler durchgeführt werden. Unsachgemäßer Einbau dieses Satzes kann zu schweren oder tödlichen Verletzungen führen. (00333b)

HINWEIS

Diese Einbauanleitung bezieht sich auf Informationen aus dem Werkstatthandbuch. Für diesen Einbau ist ein Werkstatthandbuch für das jeweilige Motorradmodell erforderlich; dieses ist bei einem Harley-Davidson-Händler erhältlich.

Inhalt des Satzes

Siehe Abbildung 3 und Tabelle 1.

AUSBAU

1. Die Satteltaschen gemäß den Anweisungen im Werkstatthandbuch aus dem Motorrad entfernen.
2. Siehe Abbildung 3. Die Halteriemenschraube und Unterlegscheibe (G) entfernen. Halterriemen (H) entfernen. Den Sitz gemäß den Anweisungen im Werkstatthandbuch ausbauen.

3. Falls vorhanden, den Sitzpuffer (CC) und die Schraube (BB) entfernen.
4. Die linke und rechte Seitenabdeckung (vor den Satteltaschen) ausbauen, indem die Schraube an der Unterseite der Seitenabdeckung entfernt wird. Die Befestigungsteile und Seitenabdeckungen für den abschließenden Zusammenbau aufheben.
5. Den Schalldämpfer mit einem Holzklötzchen oder einer anderen geeigneten Methode abstützen.

Für FLTR- und FLHX-Modelle

1. Siehe Abbildung 3. Die Schrauben (F), die die Satteltaschen-Schutzbügel an den Schalldämpferhalterungen halten, entfernen.
2. Schraube (M) und Mutter (P) entfernen. Schraube (M) für den Einbau aufbewahren. Mutter (P) entsorgen.
3. Die Schrauben (B und C) und die Mutter (E) entfernen. Die Schrauben (B und C) zum Einbau aufheben. Mutter (E) entsorgen.
4. Die Zapfenbuchse (I) entfernen und für den Einbau aufbewahren.
5. Siehe Abbildung 1. Antennenhalterung (1), Befestigungsteile (2), Antennenbefestigungsmutter (5), Unterlegscheibe (4) und Antennenadapter (3) entfernen. Die Antenne und Befestigungsteile aufheben, aber die Halterung entsorgen.
6. Die Stütze (D) entfernen und entsorgen.
7. Schritte 1 bis 4 auf der anderen Seite wiederholen.

Für FLHTCU- und FLHTC-Modelle

1. Schrauben (X) und Schutzschienenbefestigungen (W und V) entfernen und entsorgen.
2. Schraube (Q) und hintere Schutzbügel (U) entfernen. Hintere Schutzbügel-Baugruppe einschließlich Schrauben (T) und Schellen (R und S) entsorgen. Schraube (Q) entsorgen.
3. Schraube (K) und Mutter (L) ausbauen und entsorgen.
4. Die Schrauben (N und C) und die Mutter (E) entfernen. Die Schraube (C) für den Einbau aufbewahren. Mutter (E), Schraube (N) und vorderen Schutzbügel entsorgen.
5. Schritte 1 bis 5 auf der anderen Seite wiederholen.

Für alle anderen Modelle

1. Die Schrauben (N und C) und die Mutter (E) entfernen. Die Schraube (C) für den Einbau aufbewahren. Mutter (E) und Schraube (N) entsorgen.
2. Schraube (K) und Mutter (L) ausbauen und entsorgen.
3. Vorderen Schutzbügel ausbauen und entsorgen.



4. Auf der gegenüberliegenden Seite ebenso vorgehen.

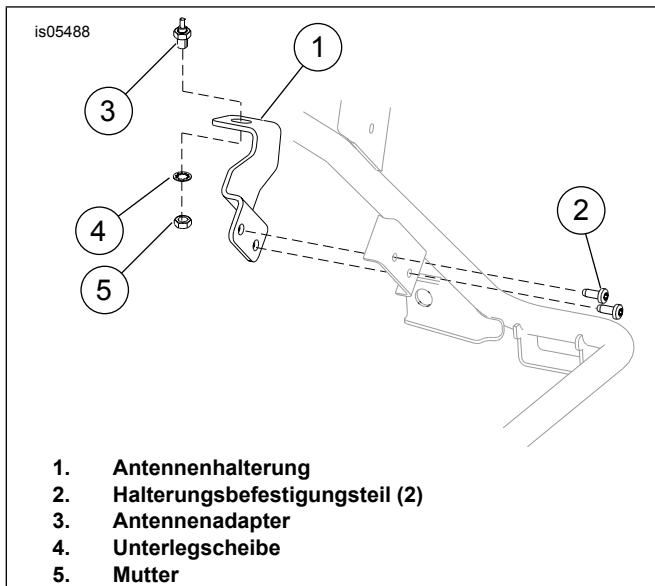


Abbildung 1. Antenne und Halterung ausbauen

EINBAU

1. Für **FLTR- und FLHX-Modelle**: Siehe Abbildung 3.

- Die hintere Satteltaschenhalterung-Befestigungsschraube (B) durch die Luftfederungshalterung (A) und Satteltaschenhalterung (J) (einzeln erhältlich) einbauen. Die Schraube von Hand anziehen.
- Die Schraube (M) und Mutter (P) einbauen (einzeln gekauft). Von Hand anziehen.
- Die Zapfenbuchse (I) in der Satteltaschenhalterung (J) einbauen.
- Siehe Abbildung 2. Die Antennenhalterung (einzeln gekauft) mit den zuvor entfernten Befestigungsteilen einbauen.

2. Den neuen vorderen Satteltaschen-Schutzbügel (1 oder 2) auf der Satteltaschenhalterung (J) einbauen.

3. Schraube (4) und Mutter (3) anbringen. Von Hand anziehen.

4. Den vorderen Satteltaschen-Schutzbügel mit der oberen Schraube (5) und der unteren Schraube (C) mit der Mutter (6) befestigen. Von Hand anziehen.

5. Die vordere obere Schutzbügelschraube (5) auf ein Drehmoment von 43–49 N·m (32–36 ft-lbs) anziehen.

6. Untere Schraube (C) und Mutter (6) auf ein Drehmoment von 43–49 N·m (32–36 ft-lbs) anziehen.

7. Satteltaschenhalterungsschraube (4) und Mutter (3) auf ein Drehmoment von 8–11 N·m (70–100 in-lbs) anziehen.

8. Für **FLTR- und FLHX-Modelle**:

- Die Befestigungsschraube (B) der hinteren Satteltaschenhalterung auf ein Drehmoment von 20–27 N·m (15–20 ft-lbs) anziehen.
- Die Schutzblechhalterungsschraube (M) und Mutter (P) auf ein Drehmoment von 20–27 N·m (15–20 ft-lbs) anziehen.
- Den Schalldämpfer mit den Schrauben (F) befestigen und den Holzklötz entfernen. Die Schrauben auf ein Drehmoment von 10,8–16,3 N·m (96–144 in-lbs) anziehen.

9. Alle Schritte auf der gegenüberliegenden Seite des Fahrzeugs wiederholen.

10. Einbau des Sitzes und Halteriemens (H). Die Halteriemenschraube (G) auf ein Drehmoment von 16,3–20,3 N·m (12–15 ft-lbs) anziehen.

11. Die linke und rechte Seitenabdeckung mit Original-Befestigungsteilen anbringen.

12. Die Satteltaschen mit Original-Befestigungsteilen gemäß den Anweisungen im Werkstatthandbuch einbauen.

HINWEIS

Um eine gute Haftwirkung der Reflektoren zu gewährleisten, sollte die Umgebungstemperatur mindestens 16 °C (60 °F) betragen.

Nach Anbringen der Reflektoren mindestens 24 Stunden lang warten, bevor diese kräftigem Waschen, starkem Spritzwasser oder extremem Wasserdruck ausgesetzt werden.

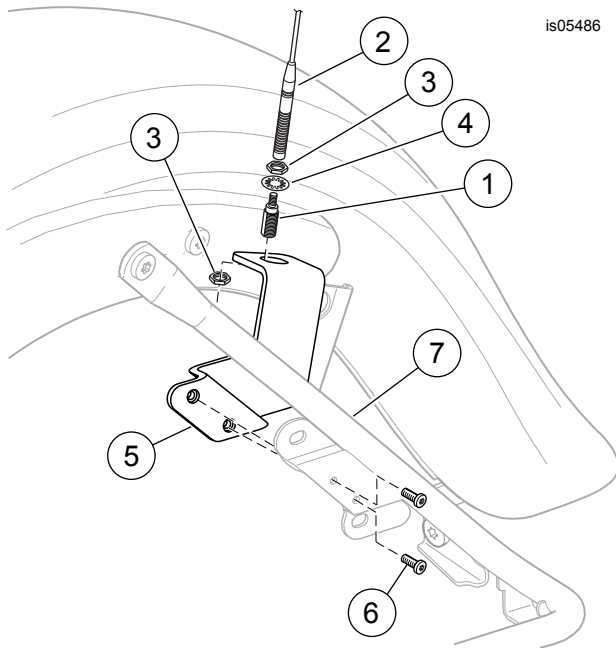
⚠ WARNUNG

Laut Federal Motor Vehicle Safety Standard (FMVSS) 108 müssen Motorräder mit Rück- und Seitenreflektoren ausgestattet sein. Sicherstellen, dass die Rück- und Seitenreflektoren richtig angebracht wurden. Für andere Verkehrsteilnehmer schlecht sichtbare Fahrzeuge können zu Unfällen mit schweren oder tödlichen Verletzungen führen. (00336b)

⚠ WARNUNG

Falls vorhanden: Die vorderen und/oder hinteren Schutzbügel wurden nicht mit dem Ziel hergestellt, bei einer Kollision mit einem anderen Fahrzeug oder einem Gegenstand vor Verletzungen zu schützen. (00022d)

13. Für **FLHRC-Modelle**: Den Schutzstreifen vom Reflektor (AA) abziehen. Den Reflektor auf den vorderen Schutzbügel drücken. 30 Sekunden lang kräftig andrücken.



1. Antennensockelbaugruppe
2. Antennenmast
3. Sicherungsmutter (2)
4. Sicherungsscheibe
5. Antennenbefestigungshalterung (einzeln erhältlich)
6. TORX-Schraube (2)
7. Hintere Satteltaschenstützhalterung

Abbildung 2. Antennen-Befestigungshalterung

ERSATZTEILE

is07224

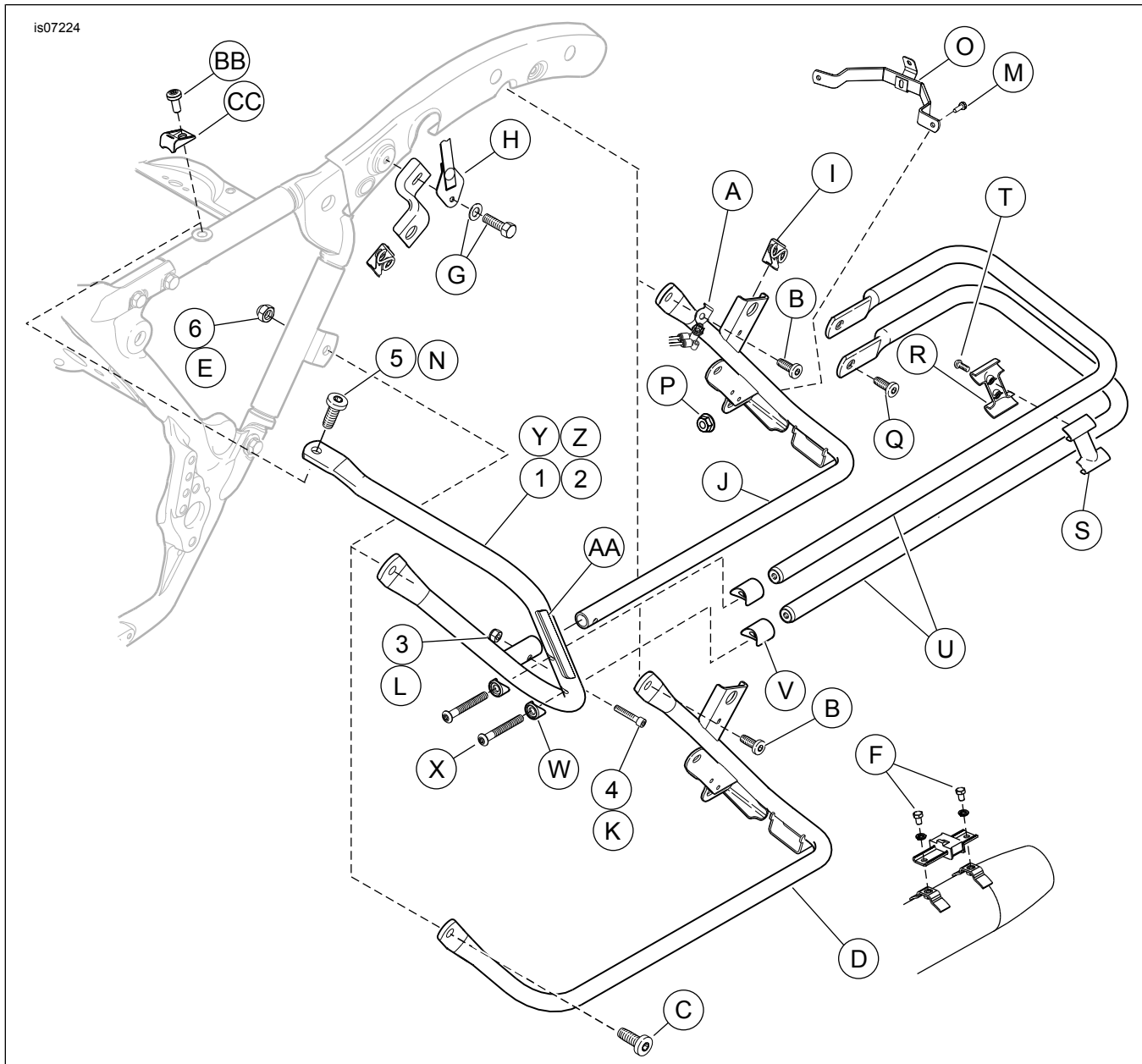


Abbildung 3. Ersatzteile: Satteltaschen-Schutzbügelset (linke Seite abgebildet)

Tabelle 1. Ersatzteile

Angabe	Beschreibung (Menge)	Teilenummer
1	Vorderer Schutzbügel, links	49180-09
2	Vorderer Schutzbügel, rechts	49181-09
3	Sicherungsmutter, 1/4-20	7686
4	Schraube, 1/4-20	3601
5	Schraube, TORX	4924
6	Sicherungsmutter, 3/8-16	7601
Im Text erwähnte, jedoch nicht im Satz enthaltene Teile:		
A	Luftfederungshalterung	
B	Hintere Befestigungsschraube der Satteltaschenstütze	
C	Untere Schraube des Satteltaschen-Schutzbügels	
D	Satteltaschenhalterung	
E	Untere Mutter des Satteltaschen-Schutzbügels	
F	Schalldämpferschraube (2)	
G	Halteriemen-Befestigungsteile	
H	Halteriemen	

Tabelle 1. Ersatzteile

Angabe	Beschreibung (Menge)	Teilenummer
I	Zapfenbuchse	
J	Satteltaschenstütze (für FLTR-, FLHX- und FLTRSE3-Modelle separat zu kaufen)	
K	Originalschraube	
L	Originalmutter	
M	Originalschraube	
N	Originalschraube	
O	Original-Schutzblechhalterung	
P	Mutter (für FLTR- und FLHX-Modelle separat zu kaufen)	
Q	Schraube, 0,312-18 x 0,63 in (4)	
R	Innere Schelle (2)	
S	Außere Schelle (2)	
T	Schraube, Nr. 10-24 x 0,50 in, TORX (4)	
U	Hinterer Schutzbügel (4)	
V	Schutzbügelbefestigungen, hintere (4)	
W	Schutzbügelbefestigungen, vordere (4)	
X	Sechskantschraube (4)	
Y	Vorderer Schutzbügel, links	
Z	Vorderer Schutzbügel, rechts	
AA	Reflektoren (für FLHRC-Modelle separat zu kaufen)	
BB	Schraube (2)	
CC	Sitzpuffer (2)	