



INSTRUCTIONS

J04734

2010-04-07



KIT DE VISSERIE DE MONTAGE D'APPUI-DOS DU CONDUCTEUR

GÉNÉRALITÉS

Numéro de kit

52587-09

Modèles

Pour des informations sur la configuration des modèles, voir le catalogue P&A de vente au détail ou la section Pièces et accessoires de www.harley-davidson.com (en anglais seulement).

Pièces supplémentaires requises

▲ AVERTISSEMENT

La sécurité du conducteur et du passager dépend de la pose correcte de ce kit. Suivre les procédures du manuel d'entretien approprié. Si l'opérateur ne possède pas les compétences requises ou les outils appropriés pour effectuer la procédure, la pose doit être confiée à un concessionnaire Harley-Davidson. Une pose incorrecte de ce kit risque de causer la mort ou des blessures graves. (00333b)

REMARQUE

Cette fiche d'instructions renvoie aux informations du manuel d'entretien. Le manuel d'entretien pour ce modèle de moto est disponible auprès d'un concessionnaire Harley-Davidson.

Contenu du kit

Voir Figure 3 et Tableau 1.

INSTALLATION

- Modèles de 1988 à 1990** : Retirer les rabats de sacoche des deux côtés du véhicule.
- Retirer le ou les boulon(s) de montage de siège : un pour les modèles de 1991 et plus récents; deux pour les modèles de 1988 à 1990. Bien noter la séquence de la visserie pour l'assemblage.
- Déposer la selle selon les instructions du manuel d'entretien.
- Retirer et mettre de côté les deux boulons qui attachent la plaque de montage de la barre de maintien au garde-boue arrière.

REMARQUE

Vérifier les filets d'écrou dans le garde-boue. Certains modèles de 1994 et plus récents ont un filetage de gros calibre (5/16-18). S'assurer que les boulons de 5/16-18 x 7/8 pouce sont utilisés dans ces applications. Si l'on essaie d'utiliser des boulons à filetage fin (5/16-24) dans les trous de gros calibre ou les boulons à filetage de gros calibre

dans les trous à filetage fin, cela endommagera le filetage des trous et des boulons.

- Modèles de 1998 et plus anciens** : Voir Figure 3. Prendre deux boulons de 5/16-24 x 7/8 pouce (2) (ou de 5/16-18 x 7/8 pouce sur certains modèles de 1994 et plus récents). Ajouter une rondelle plate (3) et une rondelle-frein (4) sur chaque boulon. **Modèles de 1999** : Passer à l'étape 6. Les éléments 2, 3 ou 4 ne sont pas utilisés sur ces modèles.
- Positionner le support de montage d'appui-dos (6) avec la languette vers l'avant du véhicule au-dessus des trous dans la plaque de montage de la barre de maintien.

REMARQUE

Voir Figure 1. Trois trous sont présents de chaque côté du support de montage d'appui-dos pour les ajustements. Utiliser le jeu de trous correspondant le mieux à la selle et à la position du conducteur.

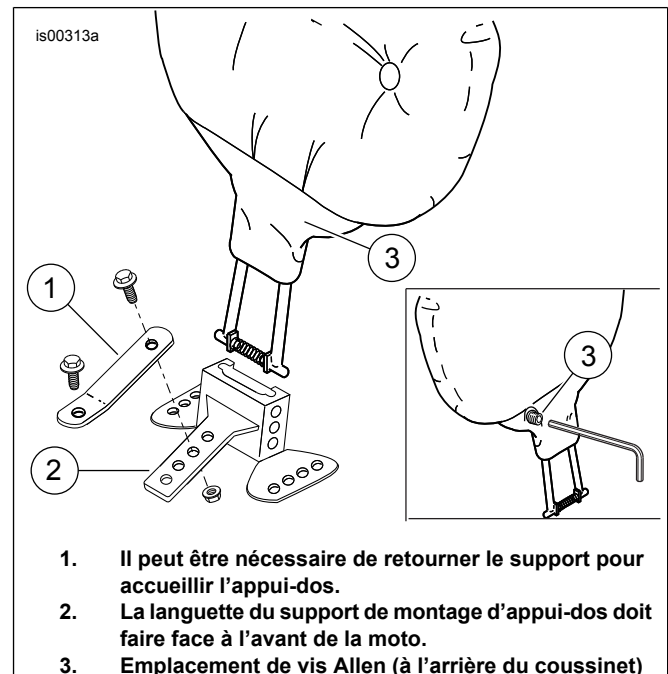


Figure 1. Support d'appui-dos et position du support

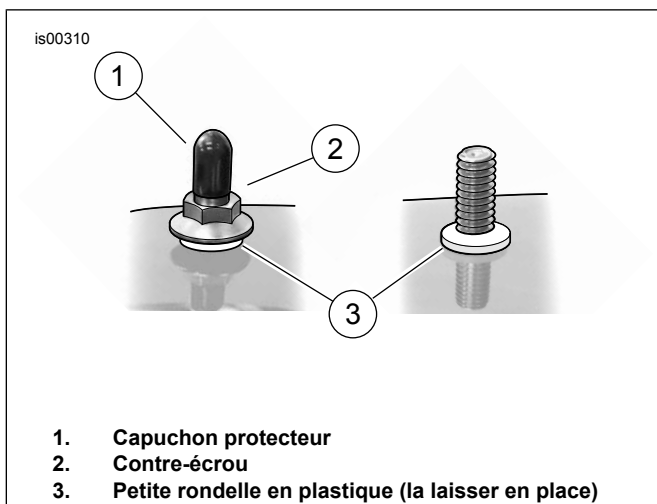


Figure 2. Laisser la rondelle inférieure attachée (modèles de 1999)

7. **Modèles FLTR de 1997 et 1998 sans barre de maintien :** Placer les grandes rondelles à diamètre extérieur de 1 1/8 pouce sous le support de montage d'appui-dos et les attacher avec les boulons de 5/16-18 x 7/8 pouce et les rondelles. Serrer les boulons à un couple de 25 N·m (19 lb·pi). **Modèles de 1998 et plus anciens :** Fixer le support de montage de l'appui-dos et la plaque de montage de la barre de maintien au garde-boue arrière à l'aide de la visserie qui vient d'être retirée. Serrer les boulons à un couple de 25 N·m (19 lb·pi). **Modèles de 1999 à 2008 :** Voir Figure 2. Retirer le capuchon de protection en plastique et le contre-écrou du goujon. *Laisser en place la petite rondelle en plastique, sinon la plaque de goujon tombera.* Attacher le support de montage d'appui-dos à la plaque de goujon avec les contre-écrous de série de la plaque de goujon. *Si la plaque de goujon tombe :* glisser un morceau de tuyau de mise à l'air libre de batterie ordinaire dans le trou du garde-boue. Attacher le tuyau à l'un des goujons. Tirer le tube vers le haut et ramener la plaque de goujon en position. Attacher avec les petites rondelles en plastique. La dépose de la roue arrière peut faciliter l'installation de la plaque de goujon. Voir le manuel d'entretien pour les instructions relatives à la dépose et à l'installation des roues arrière.

8. **Modèles de 1996 et plus anciens :** Voir Figure 3. Retirer le boulon, l'écrou et la rondelle-frein de série qui attachent le garde-boue arrière à la traverse de cadre. Utiliser ces écrou, rondelle-frein et boulon pour attacher le support de montage (5) d'appui-dos à la traverse de cadre. **Modèles de 1997 à 2008 :** Voir Figure 3. Glisser l'écrou captif (11) sur le trou central de la traverse de cadre derrière la batterie. Attacher le support d'attache (5) à la traverse de cadre en installant un boulon de 1/4-20 x 1/2 pouce (12) dans le trou du support d'attache (5) et en vissant le boulon dans l'écrou captif (11). Bien serrer le boulon.

9. Recourber le support d'attache (5) vers le haut pour l'amener vers la languette sur le support de montage d'appui-dos. *Dans certains cas, il sera nécessaire de retourner le support d'attache pour accueillir l'appui-dos.* Attacher le support au support de montage d'appui-dos avec le boulon à collet (9) et l'écrou à collet (10) à travers le trou dans le support qui est aligné avec le trou dans le support de montage d'appui-dos. Bien serrer.

10. Installer la selle et les couvercles de sacoche.

▲ AVERTISSEMENT

Après avoir posé la selle, essayer de la soulever afin de vérifier qu'elle est verrouillée en position. Pendant la conduite, une selle mal fixée risque de bouger et de provoquer une perte de contrôle, pouvant entraîner la mort ou des blessures graves. (00070b)

11. Voir Figure 3. Maintenir ouverte la fente entre le siège du conducteur et celui du passager. Sur l'appui-dos du conducteur, comprimer les tiges et le ressort de l'appui-dos. Introduire les tiges dans le support de montage d'appui-dos.
12. Voir Figure 1. Régler la position avant/arrière du coussin d'appui-dos. Utiliser une clé hexagonale de 3/16 pouce pour régler la vis d'arrêt (3) accessible depuis l'œillet à l'arrière du coussin. *Si possible, ne pas retirer la vis d'arrêt car sa mise en place est difficile.*

REMARQUE

Certaines selles peuvent restreindre l'emplacement de montage avant/arrière du support d'appui-dos.

PIÈCES DÉTACHÉES

is04180b

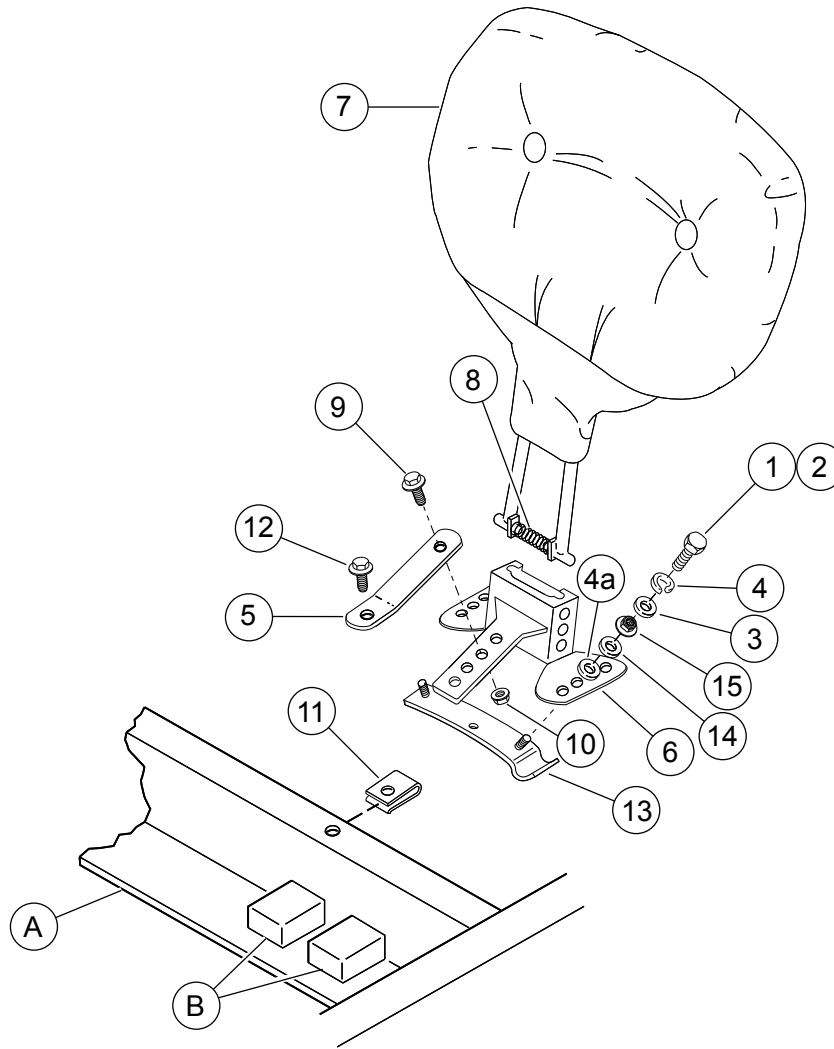


Figure 3. Pièces détachées : Kits d'appui-dos de conducteur

Tableau 1. Pièces détachées : Kits d'appui-dos de conducteur

| Élément | Description (quantité) | Numéro de pièce | Élément | Description (quantité) | Numéro de pièce |
|--|---------------------------------|----------------------|--|--|-----------------|
| Les éléments 1 à 4 sont seulement utilisés sur les modèles de 1988 et plus anciens. | | | 9 | Boulon à collet, 5/16-18 x 5/8 pouce | 3546 |
| 1 | Boulon, 5/16-18 x 7/8 pouce (2) | 3991 | 10 | Écrou à collet, 5/16-18 | 7531 |
| 2 | Boulon, 5/16-24 x 7/8 pouce (2) | 3996 | Les éléments 11 et 12 sont utilisés uniquement sur les modèles de 1997 à 2008. | | |
| 3 | Rondelle, plate 5/16 pouce (2) | 6702 | 11 | Écrou captif | 8108 |
| 4 | Rondelle-frein, 5/16 pouce (2) | 7041 | 12 | Boulon, 1/4-20 x 1/2 pouce | 3728 |
| L'élément 4a est utilisé uniquement sur les modèles FLHR de 1997 et 1998 sans barre de maintien. | | | Les éléments 13 à 15 sont des éléments de série sur les modèles de 1999 et plus récents et ne sont pas inclus dans le kit. Ces éléments sont disponibles comme pièces détachées. | | |
| 4a | Rondelle plate 1/2 pouce (2) | Non vendu séparément | 13 | Plaque de goujon (de série) uniquement sur les modèles de 1999 à 2008 | 59174-99 |
| 5 | Support d'attache | 52585-09 | 14 | Rondelle de retenue (de série) uniquement sur les modèles de 1999 à 2008 | 7434 |
| 6 | Support d'appui-dos | 52567-93C | 15 | Écrou de selle (de série) uniquement sur les modèles de 1999 à 2006 | 3638 |
| 7 | Appui-dos | Vendu en kit séparé | A | Traverse de cadre (modèles de 1997 à 2008 uniquement) | |
| 8 | Ressort | 10406 | B | Relais (modèles de 1997 à 2008 uniquement) | |