



KIT DE FERRAGENS DE MONTAGEM DO ENCOSTO DO MOTOCICLISTA

INFORMAÇÕES GERAIS

Número do kit

52587-09

Modelos

Para informações sobre a adaptação aos modelos, veja o catálogo de peças e acessórios de varejo ou a seção de peças e acessórios do site www.harley-davidson.com (somente em inglês).

Peças adicionais necessárias

▲ ATENÇÃO

A segurança do motociclista e do passageiro depende da instalação correta deste kit. Use os procedimentos apropriados do Manual de serviço. Se o procedimento não estiver dentro de suas capacidades ou se você não possuir as ferramentas corretas, deixe que uma concessionária Harley-Davidson efetue a instalação. A instalação inadequada deste kit poderá resultar em morte ou lesões graves. (00333b)

NOTA

Esta folha de instruções faz referência às informações do Manual de serviço. Um Manual de serviço para o seu modelo de motocicleta está à disposição no seu concessionário Harley-Davidson.

Conteúdo do kit

Veja Figura 3 e Tabela 1.

INSTALAÇÃO

1. **Modelos anos 1988 a 1990:** Remova as tampas dos alforjes de ambos os lados do veículo.
2. Remova o(s) parafuso(s) de montagem do assento, um para os modelos ano 1991 e posteriores, e dois para os modelos anos 1988 a 1990. Observe a seqüência das ferragens para a montagem.
3. Remova o assento de acordo com as instruções do Manual de serviço.
4. Remova e descarte os dois parafusos que fixam a placa de montagem do corrimão no pára-lama traseiro.

NOTA

Verifique as roscas da porca no pára-lama. Alguns modelos ano 1994 e posteriores têm roscas grossas (5/16-18). Certifique-se de que parafusos 5/16-18 x 7/8 pol. sejam usados nessas situações. O uso de parafusos com roscas

finas (5/16-24) em furos com rosca grossa, ou de parafusos com rosca grossa em furos com rosca fina, danificará as roscas dos furos e dos parafusos.

5. **Modelos ano 1998 e anteriores:** Veja Figura 3. Pegue dois parafusos 5/16-24 x 7/8 pol. (2) (ou 5/16-18 x 7/8 pol. em alguns modelos anos 1994 e posteriores). Adicione uma arruela lisa (3) e uma arruela de pressão (4) a cada parafuso. **Modelos ano 1999:** Continue com o passo 6. Estes modelos não usarão o item 2, 3 ou 4.
6. Posicione o suporte de montagem do encosto (6), com a lingüeta na direção da frente do veículo, sobre os furos na placa de montagem do corrimão.

NOTA

Veja Figura 1. Há três furos em cada lado do suporte de montagem do encosto para fins de ajuste. Use o conjunto de furos do melhor se adapte à sua posição de direção e assento.

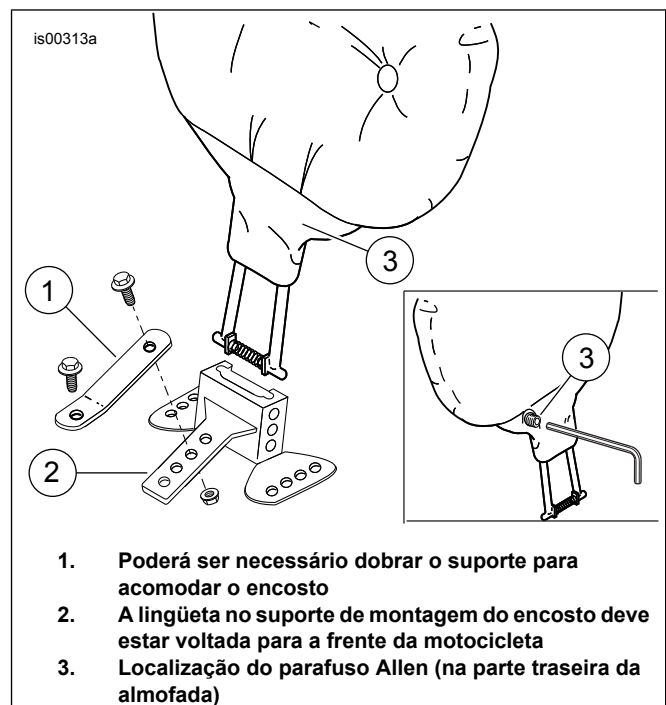


Figura 1. Posição do suporte do encosto e do encosto



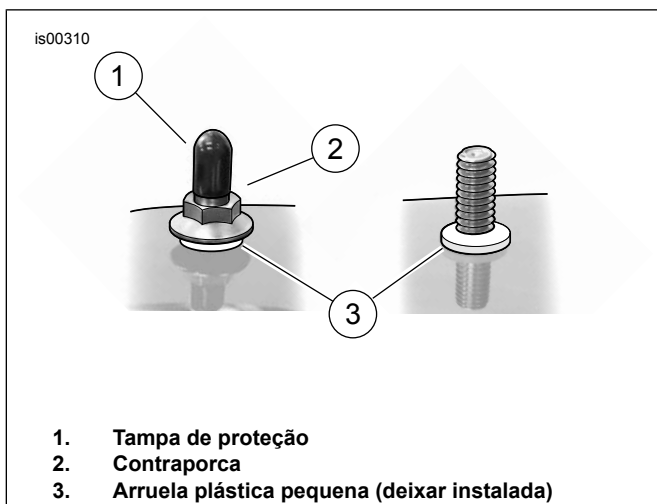


Figura 2. Deixar a arruela inferior fixada (modelos ano 1999)

7. **Modelos FLTR anos 1997 e 1998 sem corrimão:** Coloque as arruelas grandes com diâmetro externo de 1-1/8 pol. sob o suporte de montagem do encosto e fixe com os parafusos 5/16-18 x 7/8 pol. e as arruelas. Aperte os parafusos com torque de 25 N·m (19 lb·pé). **Modelos ano 1998 e anteriores:** Fixe o suporte de montagem do encosto e a placa de montagem do corrimão no pára-lama traseiro com as ferragens removidas anteriormente. Aperte os parafusos com torque de 25 N·m (19 lb·pé). **Modelos ano 1999 a 2008:** Veja Figura 2. Remova a tampa plástica de proteção e a contraporca do parafuso. *Deixe a arruela plástica pequena no lugar, caso contrário, a chapa com pinos cairá.* Fixe o suporte de montagem do encosto na chapa com pinos com as contraporcas originais da chapa com pinos. *Se a chapa com pinos cair:* Deslize uma parte do tubo de respiro comum da bateria através do furo no pára-lama. Fixe o tubo em um dos prisioneiros. Puxe o tubo para cima e manobre a chapa com pinos de volta até o seu lugar. Fixe com as arruelas plásticas pequenas. A remoção da roda traseira poderá facilitar a reinstalação da chapa com pinos. Consulte o Manual de serviço para instruções de remoção e instalação das rodas traseiras.

8. **Modelos ano 1996 e anteriores:** Veja Figura 3. Remova o parafuso, a porca e a arruela de pressão originais que fixam o pára-lama traseiro no membro do quadro. Use essas ferragens para fixar o suporte de montagem do encosto (5) no membro do quadro. **Modelos ano 1997 a 2008:** Veja Figura 3. Deslize a porca rápida (11) sobre o furo central do travessão central do quadro atrás da bateria. Fixe o suporte (5) no travessão central do quadro instalando o parafuso 1/4-20 x 1/2 pol. (12) através do furo do suporte (5) e aparafusando-o na porca rápida (11). Aperte o parafuso com firmeza.
9. Dobre o suporte do encosto (5) para cima para unir-se com a lingüeta no suporte de montagem do encosto. *Em alguns casos, será necessário dobrar o suporte do encosto para acomodar o encosto.* Fixe o suporte no suporte de montagem do encosto com o parafuso flangeado (9) e a porca flangeada (10) através do furo no suporte que se alinha com o furo no suporte de montagem do encosto. Aperte com firmeza.
10. Instale o assento e as tampas dos alforjes.

⚠ ATENÇÃO

Depois de instalar o assento, puxe-o para cima para certificar-se de que esteja travado na posição certa. Ao dirigir, um assento solto pode se deslocar, causando perda de controle, o que poderá resultar em morte ou lesões graves. (00070b)

11. Veja Figura 3. Mantenha o espaço entre os assentos do motociclista e do passageiro aberto. No encosto do motociclista, comprima as hastes do encosto e a mola. Insira as hastes no suporte de montagem do encosto.
12. Veja Figura 1. Ajuste a posição dianteira/traseira do estofado do encosto. Use uma chave hexagonal de 3/16 pol. para ajustar parafuso de fixação (3) acessível através da abertura do ilhó na parte traseira do estofado. *Se possível, não remova o parafuso de fixação, pois será difícil de instalar.*

NOTA

Alguns assentos podem limitar a localização da montagem dianteira/traseira do suporte do encosto.

PEÇAS DE REPOSIÇÃO

is04180b

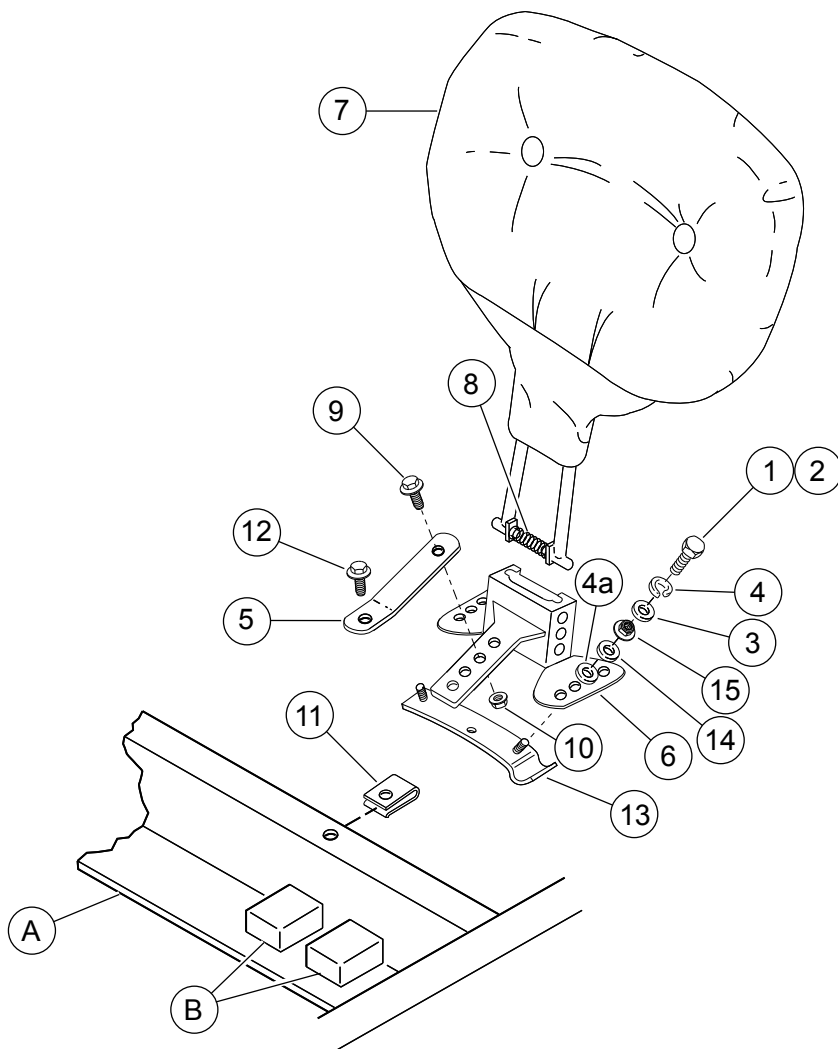


Figura 3. Peças de reposição: kits de encosto do motociclista

Tabela 1. Peças de reposição: kits de encosto do motociclista

Item	Descrição (quantidade)	Peça N.º	Item	Descrição (quantidade)	Peça N.º
Os itens de 1 a 4 são usados somente nos modelos ano 1998 e anteriores.			9	Parafuso flangeado, 5/16-18 x 5/8 pol.	3546
1	Parafuso, 5/16-18 x 7/8 pol. (2)	3991	10	Porca flangeada, 5/16-18	7531
2	Parafuso, 5/16-24 x 7/8 pol. (2)	3996	Os itens 11 e 12 são usados somente nos modelos ano 1997 a 2008.		
3	Arruela lisa, 5/16 pol. (2)	6702	11	Porca rápida	8108
4	Arruela de pressão, 5/16 pol. (2)	7041	12	Parafuso, 1/4-20 x 1/2 pol.	3728
Item 4a usado somente nos modelos FLHR anos 1997 e 1998 sem corrimão.			Os itens de 13 a 15 são originais nos modelos ano 1999 e posteriores, e não estão incluídos no kit. Esses itens estão disponíveis como peças de reposição.		
4a	Arruela lisa, 1/2 pol. (2)	Não é vendido separadamente	13	Placa com pinos (original), somente nos modelos ano 1999 a 2008	59174-99
5	Suporte	52585-09	14	Arruela de retenção (original), somente nos modelos ano 1999 a 2008	7434
6	Suporte do encosto	52567-93C	15	Porca do assento (original), somente nos modelos ano 1999 a 2006	3638
7	Encosto	Vendido como kit separado	A	Travessão central do quadro (somente ano 1997 a 2008)	
8	Mola	10406	B	Relés (somente ano 1997 a 2008)	