



KIT UPGRADE SCREAMIN' EAGLE PRO TC 110 (1.800 CC) STAGE 3

GENERALE

Numero kit

27548-10A

Modelli

Per informazioni sugli abbinamenti dei modelli, vedere il catalogo di vendita al dettaglio delle parti ed accessori o la sezione Parts and Accessories (Parti ed accessori) sul sito web www.harley-davidson.com (solo in inglese).

Parti supplementari necessarie

Questo kit richiede l'acquisto separato di un kit del filtro dell'aria Screamin' Eagle a portata elevata. Vedere il catalogo Screamin' Eagle Pro per i kit disponibili.

Questo kit richiede inoltre l'acquisto separato del kit di fissaggio della trasmissione degli alberi a camme (25566-06) e del kit delle guarnizioni di manutenzione degli alberi a camme (17045-99D), disponibili presso i concessionari Harley-Davidson.

Si consiglia l'acquisto separato del kit distanziale dell'albero a camme (25928-06). Questo kit contiene cinque differenti distanziali in modo da ottenere il corretto allineamento dell'ingranaggio.

Per gli attrezzi speciali necessari all'installazione di questo kit, vedere le sezioni relative nel manuale di manutenzione.

L'installazione corretta di questo kit richiede anche la ricalibrazione dell'ECM mediante il kit di messa a punto EFI Race Tuner. Vedere il catalogo Screamin' Eagle Pro o rivolgersi a un concessionario Harley-Davidson.

Si consiglia per motori di 103 CI o maggiori di utilizzare un sistema di scarico della compressione. Vedere il catalogo Screamin' Eagle Pro per i relativi gruppi e strumenti.

⚠ AVVERTENZA

La sicurezza del pilota e del passeggero dipende dalla corretta installazione di questo kit. Attenersi alle procedure appropriate illustrate nel manuale di manutenzione. Se non si è in grado di eseguire la procedura o non si dispone degli attrezzi adeguati, rivolgersi a un concessionario Harley-Davidson per l'installazione. Un'installazione non corretta di questo kit può causare lesioni gravi o mortali. (00333b)

NOTA

Questo foglio di istruzioni fa riferimento alle informazioni contenute nel manuale di manutenzione. Per questa installazione è necessario disporre di un manuale di manutenzione del proprio modello di motocicletta, disponibile presso un concessionario Harley-Davidson.

Contenuto del kit

Vedere da Figura 1 a Figura 3 e da Tabella 1 a Tabella 3.

NOTA

Questo kit è destinato solo alle applicazioni sportive o da competizione e il suo uso o la sua vendita sono illegali sui veicoli con controllo delle emissioni di scarico. Questo kit può ridurre o annullare la garanzia limitata del veicolo. Le parti alte prestazioni relative al motore sono destinate esclusivamente a piloti esperti.

RIMOZIONE

Preparazione per la manutenzione

1. Collocare la motocicletta su un cavalletto adatto.

NOTA

Se il veicolo è dotato di sistema di sicurezza Smart Harley-Davidson, vedere le istruzioni di disattivazione riportate sul manuale d'uso.

2. Rimuovere la sella seguendo le istruzioni riportate nel manuale di manutenzione.

⚠ AVVERTENZA

Durante la manutenzione dell'impianto di alimentazione, non fumare né generare scintille o fiamme libere nelle vicinanze. La benzina è estremamente infiammabile e altamente esplosiva e l'inosservanza di misure di sicurezza adeguate può causare lesioni gravi o mortali. (00330a)

3. Rimuovere il serbatoio del combustibile seguendo le istruzioni riportate nel manuale di manutenzione.
4. Rimuovere il fusibile principale. Vedere il manuale di manutenzione.

Rimozione dei componenti del motore

1. Rimuovere il filtro dell'aria esistente. Vedere RIMOZIONE DEL FILTRO DELL'ARIA nel manuale di manutenzione.
2. Rimuovere l'impianto di scarico esistente. Vedere RIMOZIONE DELL'IMPIANTO DI SCARICO nel manuale di manutenzione.
3. Smontare la parte superiore del motore e completare il montaggio. Consultare le sezioni relative al MOTORE nel manuale di manutenzione.

4. Rimuovere la molla a diaframma della frizione esistente. Vedere RIMOZIONE DELLA FRIZIONE nel manuale di manutenzione.

INSTALLAZIONE

Installazione dei componenti del motore e della frizione

1. Vedere Figura 3. Controllare i cuscinetti a rullini dell'albero a camme (7) e sostituirli se necessario.

NOTA

*Tenere presente che la guarnizione di tenuta del codolo del cilindro è un anello di tenuta O-ring rettangolare, **che deve essere inserito alla base del cilindro prima di montare il cilindro sul basamento.** Se ci si serve del basamento per inserire l'anello di tenuta O-ring rettangolare sulla base del cilindro, l'anello di tenuta O-ring potrebbe arrotolarsi (torcersi a spirale) durante il montaggio. Un anello di tenuta O-ring arrotolato crea una via di perdita all'interfaccia tra cilindro e basamento.*

2. Vedere da Figura 1 a Figura 3. Montare le camme sulla piastra, le molle delle valvole da competizione sulle testate dei cilindri e la parte superiore del motore usando le parti prelevate dal kit. Consultare le sezioni relative al MOTORE nel manuale di manutenzione.

NOTA

Si presume che i cilindri siano nuovi o abbiano basso chilometraggio. Misurare i cilindri come descritto nel manuale di manutenzione e controllare l'innesto del pistone seguendo le istruzioni fornite col kit del pistone. Se non si riesce a realizzare un abbinamento corretto (ovalizzazione, rastrematura, ecc.) per i pistoni standard in dotazione, è necessario acquistare nuovi cilindri.

3. Installare la molla a diaframma della frizione presa dal kit. Vedere INSTALLAZIONE DELLA FRIZIONE nel manuale di manutenzione.
4. Installare l'impianto di scarico. Vedere INSTALLAZIONE DELL'IMPIANTO DI SCARICO nel manuale di manutenzione.

5. Installare il gruppo del filtro dell'aria. Vedere INSTALLAZIONE DEL FILTRO DELL'ARIA nel manuale di manutenzione.

Montaggio finale

1. Installare il fusibile principale. Vedere il manuale di manutenzione per la propria motocicletta.
2. Installare il serbatoio del combustibile seguendo le istruzioni riportate nel manuale di manutenzione.

⚠ AVVERTENZA

Dopo aver installato la sella, tirarla verso l'alto per verificare che sia bloccata in posizione. Quando si viaggia in motocicletta, una sella allentata può scivolare, facendo perdere il controllo del mezzo, con pericolo di lesioni gravi o mortali. (00070b)

3. Installare la sella seguendo le istruzioni riportate nel manuale di manutenzione.

NOTA

Installando questo kit occorre ricalibrare l'ECM. Omettendo di ricalibrare correttamente l'ECM, si possono causare gravi danni al motore. (00399b)

4. Scaricare la nuova calibrazione dell'ECM usando il kit Race Tuner EFI e l'Interface Box fornito con il kit. Vedere il catalogo Screamin' Eagle Pro o rivolgersi a un concessionario Harley-Davidson.
5. Avviare e far funzionare il motore. Ripetere diverse volte per verificare che funzioni correttamente.

Funzionamento

Per istruzioni relative al rodaggio della motocicletta, vedere le REGOLE PER IL RODAGGIO nel Manuale d'uso.

PARTI DI RICAMBIO

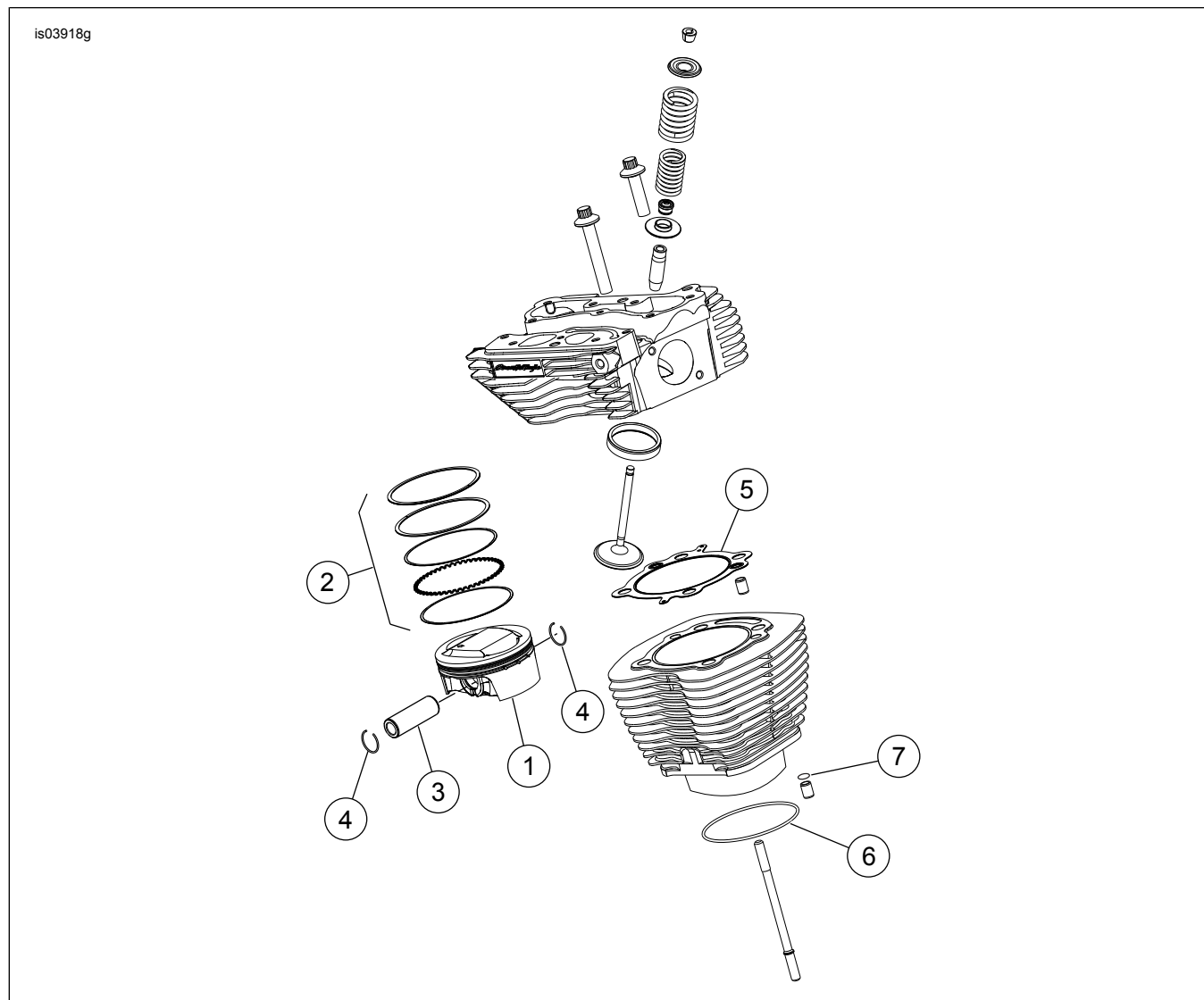


Figura 1. Parti di ricambio: Kit Upgrade Screamin' Eagle Pro TC 110 (1.800 cc) Stage 3

Tabella 1. Tabella delle parti di ricambio: Kit Upgrade Screamin' Eagle Pro TC 110 (1.800 cc) Stage 3

Elemento	Descrizione (quantità)	Numero codice	Voce	Descrizione (quantità)	Numero codice
1	Pistone (2)	Parte non venduta separatamente	5	Guarnizione, testata (2)	16801-07B
2	Gruppo fasce elastiche dei pistoni (2)	21951-11	6	Anello di tenuta O-ring della base del cilindro (2)	Parte non venduta separatamente
3	Spinotto del pistone (2)	22558-07	7	Anello di tenuta O-ring, perno del basamento	Parte non venduta separatamente
4	Anello elastico d'arresto dello spinotto del pistone (4)	22097-99	Note: il kit pistone (22502-07A) comprende gli elementi da 1 a 4. Gli elementi 4, 5 e 6 sono inclusi anche nel kit guarnizioni per la revisione generale del motore (17350-07B). Gli elementi 6 e 7 sono disponibili nel kit guarnizioni di tenuta (11907).		

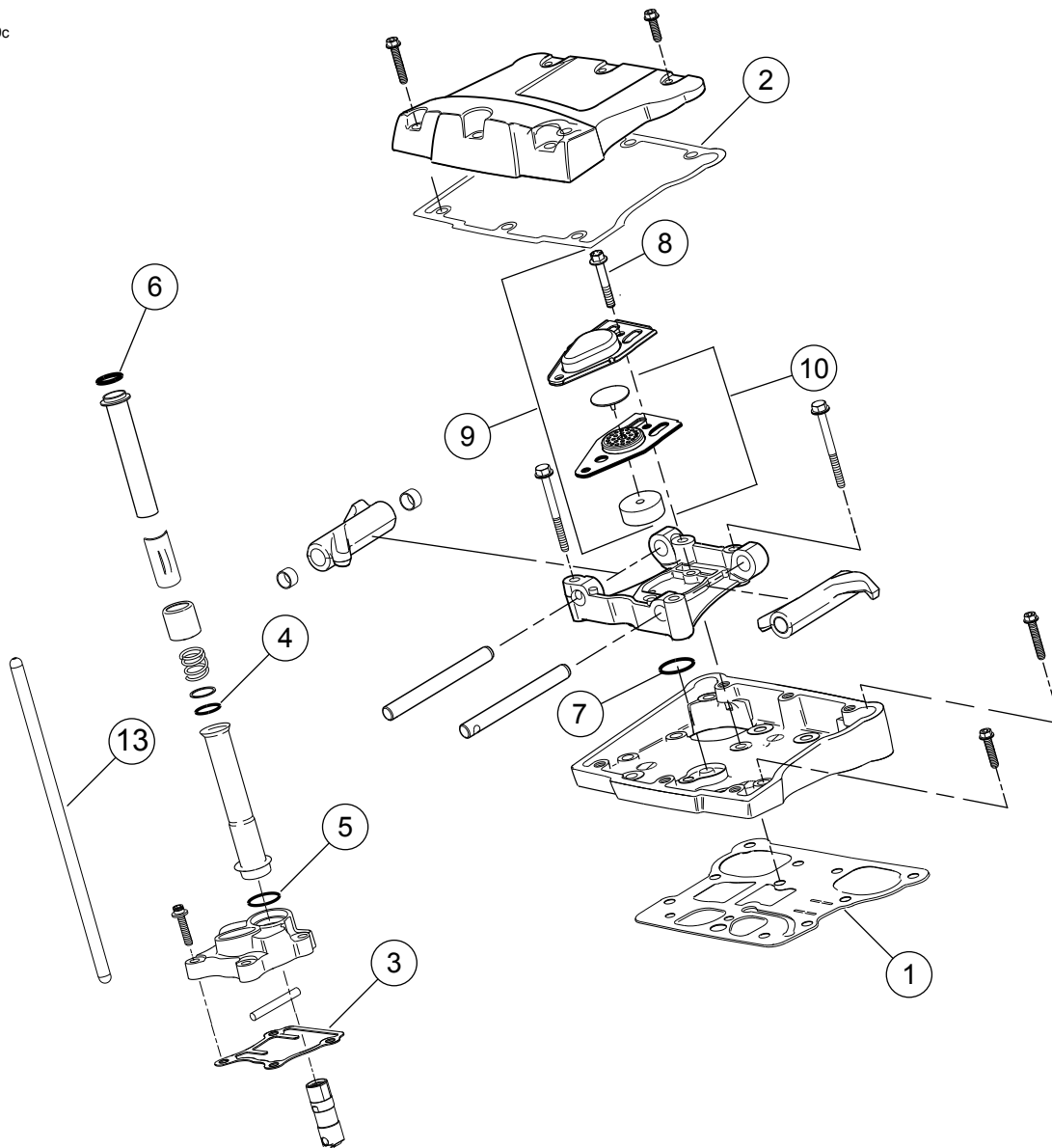


Figura 2. Parti di ricambio: Kit Upgrade Screamin' Eagle Pro TC 110 (1.800 cc) Stage 3

Tabella 2. Parti di ricambio: Kit Upgrade Screamin' Eagle Pro TC 110 (1.800 cc) Stage 3

Elemento	Descrizione (quantità)	Numero codice	Voce	Descrizione (quantità)	Numero codice
1	Guarnizione, base coperchio dei bilancieri (2)	16719-99A	9	Gruppo dello sfiatatoio (2)	17025-03A
2	Guarnizione, parte superiore coperchio dei bilancieri (2)	17386-99A	10	Gruppo diaframma (2)	26500002
3	Guarnizione, coperchio delle punterie (2)	18635-99B	11	Guarnizione di tenuta, aspirazione EFI (2) (non mostrata)	26995-86B
4	Anello di tenuta O-ring, coperchio intermedio delle aste delle punterie (4)	11132A	12	Molla a diaframma, frizione (non mostrata)	37951-98
5	Anello di tenuta O-ring, coperchio inferiore delle aste delle punterie (4)	11145A	13	Kit aste delle punterie su misura, (+0,76 mm [+0,030 in])	18401-03
6	Anello di tenuta O-ring, coperchio superiore delle aste delle punterie (4)	11293			

Tabella 2. Parti di ricambio: Kit Upgrade Screamin' Eagle Pro TC 110 (1.800 cc) Stage 3

Elemento	Descrizione (quantità)	Numero codice	Voce	Descrizione (quantità)	Numero codice
7	Anello di tenuta O-ring, sostegno bilancieri (2)	11270			
8	Bullone, 1/2-20 x 1-11/16 testa esagonale con tacca bloccante (4)	4400		Note: il gruppo sfiatatoio (17025-03A) comprende gli elementi da 8 a 10. Gli elementi da 1 a 11 sono inclusi nel kit guarnizioni per la revisione generale del motore (17350-07B), figura 1.	

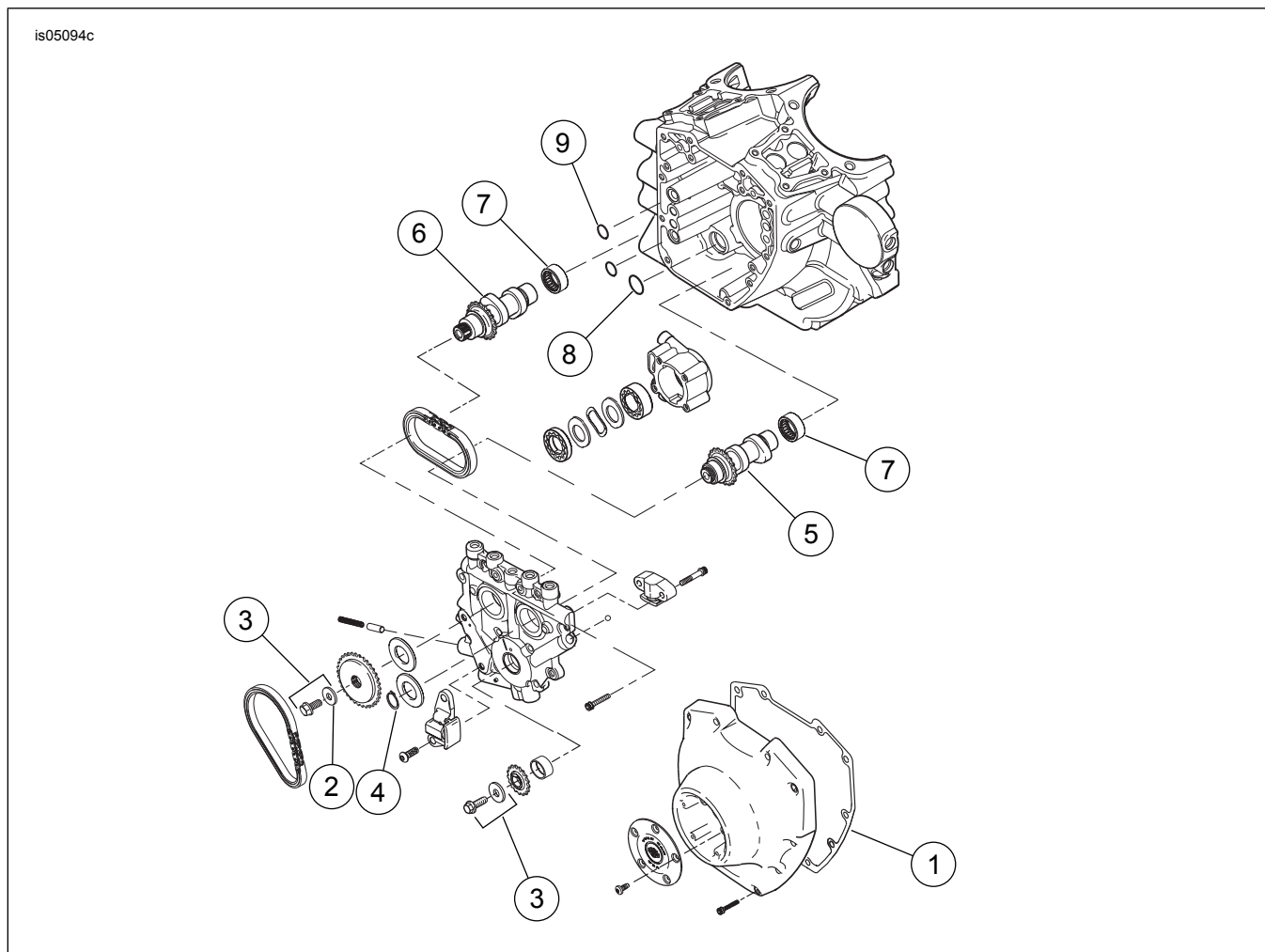


Figura 3. Parti di ricambio: Kit Upgrade Screamin' Eagle Pro TC 110 (1.800 cc) Stage 3

Tabella 3. Parti di ricambio: Kit Upgrade Screamin' Eagle Pro TC 110 (1.800 cc) Stage 3

Elemento	Descrizione (quantità)	Numero codice
1	Guarnizione, coperchio degli alberi a camme	25244-99A
2	Rondella	6294
3	Kit di fissaggio dell'ingranaggio della trasmissione degli alberi a camme (include 6294, vite e rondella)	25566-06
4	Anello di ritegno	11461
5	Albero a camme anteriore, SE-259E	Parte non venduta separatamente
6	Albero a camme posteriore, SE-259E	Parte non venduta separatamente
7	Cuscinetto, a rullini (2) (da acquistare a parte, se necessario)	9215
8	Anello di tenuta O-ring, tra pompa dell'olio e piastra degli alberi a camme	11293
9	Anello di tenuta O-ring, tra piastra degli alberi a camme e basamento (2)	11301
10	Scatola di interfaccia, (VCI), Super Tuner (non mostrata)	32109-08B

Note: gli elementi 1, 4, 8 e 9 sono inclusi nel kit guarnizioni per la revisione generale del motore (17350-07B). Gli elementi 5 e 6 sono disponibili nel kit alberi a camme (25482-10).