



## GEAVANCEERDE AUDIO CB-ANTENNESET (VOOR MONTAGE AAN DE TOUR-PAK)

### ALGEMEEN

#### Setnummer

76400-09

#### Modellen

Voor informatie over de modelgeschiktheid, raadpleegt u de P&A-catalogus of het gedeelte Parts and Accessories (onderdelen en accessoires) op [www.harley-davidson.com](http://www.harley-davidson.com) (alleen Engelstalig).

#### Vereiste aanvullende onderdelen

Tenzij deze reeds zijn gemonteerd:

Voor **FLHT-modellen** is de installatie van een geavanceerde audio AM/FM/CD radioset (76412-06) vereist.

Voor **ALLE modellen** is een CB-radioset (76416-06B) vereist.

Voorafgaande installatie van een Tour-Pak<sup>®</sup> is vereist. Vraag een Harley-Davidson dealer of King Tour-Paks of ingekorte Tour-Paks die met de kleur van uw motorfiets overeenkomen, of overige artikelen die wellicht nodig zijn voor het monteren van de Tour-Pak op uw model beschikbaar zijn.

Deze items zijn bij een Harley-Davidson dealer verkrijgbaar.

#### ⚠ WAARSCHUWING

**De veiligheid van de berijder en de passagier is afhankelijk van de correcte montage van deze set. Volg de juiste stappen uit de servicehandleiding. Als u niet zeker weet of u de procedure correct kunt uitvoeren of als u niet beschikt over het juiste gereedschap, laat de installatie dan over aan een Harley-Davidson-dealer. Incorrecte montage van deze set kan ernstig of dodelijk letsel tot gevolg hebben. (00333b)**

#### OPMERKING

*In dit instructieblad wordt verwezen naar informatie in de servicehandleiding. Voor deze installatie is een servicehandleiding voor uw model motorfiets vereist. Deze is verkrijgbaar bij een Harley-Davidson dealer.*

#### Setinhoud

Zie Afbeelding 4 en Tabel 1.

#### INSTALLEREN

#### OPMERKING

*Het wordt door Harley-Davidson sterk aanbevolen de antenne op de aangegeven plaats te monteren. Op deze plaats zorgt de antenne voor de minste hinder bij het openen en sluiten van het Tour-Pakdeksel.*

#### Vorbereiden van de Tour-Pak

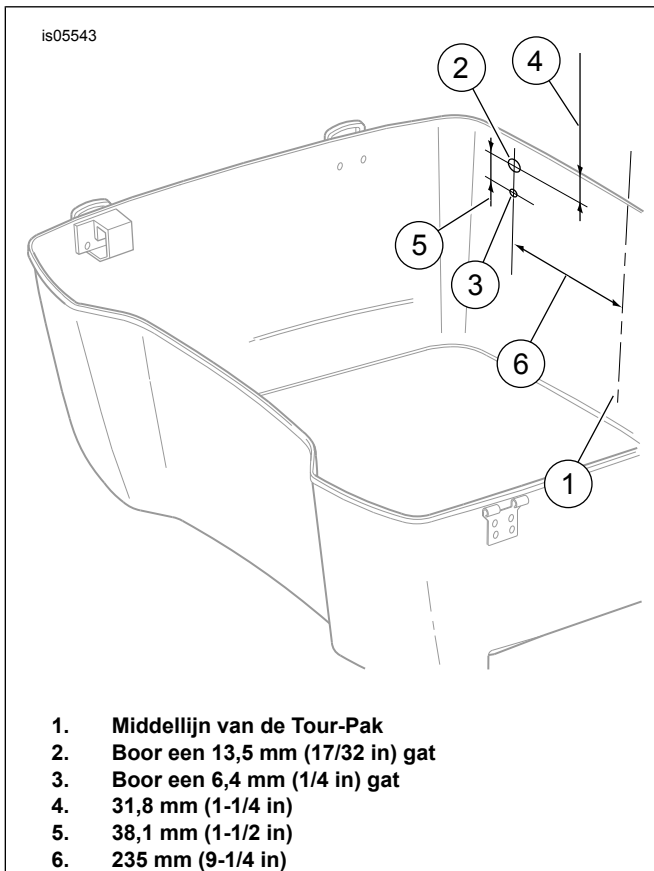
1. Raadpleeg de servicehandleiding en volg de instructies voor het verwijderen van de rechter zadeltas.
2. Open het Tour-Pakdeksel en verwijder alle artikelen uit de basis van de Tour-Pak.
3. **Modellen met een rubberen mat:** Verwijder de mat. **Modellen met gevormde liner:** Open het kaartopbergvak en verwijder de dopmoeren met platte onderleggingen. Verwijder het kaartopbergvak en de liner.

#### ⚠ WAARSCHUWING

**Om te voorkomen dat de motorfiets per ongeluk start, met ernstig of dodelijk letsel tot gevolg, moet eerst de hoofdzekering worden verwijderd. (00251b)**

4. Verwijder de hoofdzekering volgens de instructies in de servicehandleiding.
5. Zie Afbeelding 1. Bepaal door meting de middellijn (1) van de buitenzijde van de achterwand van de Tour-Pak.
6. Breng een strook van 51 mm (2 in) breed afplaktape aan van boven tot onder op ongeveer de juiste middellijn op de buitenzijde van de achterwand van de Tour-Pak.
7. Meet opnieuw en markeer het midden op de bovenzijde van de tape. Meet en markeer het midden op de onderzijde van de tape. Trek een lijn vanaf de bovenste markering naar de onderste markering.
8. Meet 235 mm (9-1/4 in) vanaf de middellijn naar rechts op de buitenzijde van de achterwand van de Tour-Pak.
9. Breng een strook van 51 mm (2 in) breed afplaktape aan op de buitenzijde van de achterwand van de Tour-Pak, van bovenaan tot ongeveer halverwege omlaag, op de 235 mm (9-1/4 in) afstand van de middellijn.
10. Meet opnieuw en markeer de tape op 235 mm (9-1/4 in) vanaf de middellijn aan de bovenzijde van de tape en opnieuw bij de onderzijde van de tape. Trek een lijn vanaf de bovenste markering naar de onderste markering.
11. Meet op deze rechter verticale lijn 31,8 mm (1-1/4 in) (4) omlaag vanaf de bovenste rand van de Tour-Pak en trek een korte horizontale lijn (2) over de verticale lijn.

12. Meet 38,1 mm (1-1/2 in) (5) omlaag vanaf de **eerste** horizontale lijn en trek nog een korte horizontale lijn (3) over de verticale lijn.
13. Markeer het middelpunt van de gekruiste lijnen met een centerpons, en:
  - a. Boor op deze plaatsen twee 3 mm (1/8 in) geleidegaten in de wand van de Tour-Pak.
  - b. Boor een 13,5 mm (17/32 in) gat (2) door het **bovenste** geleidegat.
  - c. Boor een 6,4 mm (1/4 in) gat (3) door het **bovenste** geleidegat.
14. Verwijder de afplaktape. Verwijder bramen en scherpe kanten door licht schuren. Verwijder kleefresten van het oppervlak van de Tour-Pak met een mengsel van 50 tot 70% isopropylalcohol en 30 tot 50% gedistilleerd water.

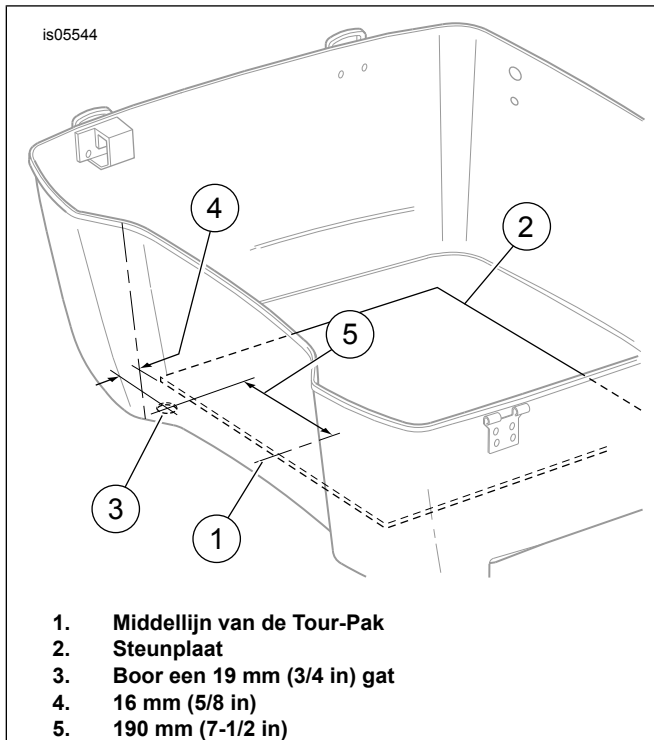


Afbeelding 1. Boorlocatie voor de Tour-Pak CB-antenne

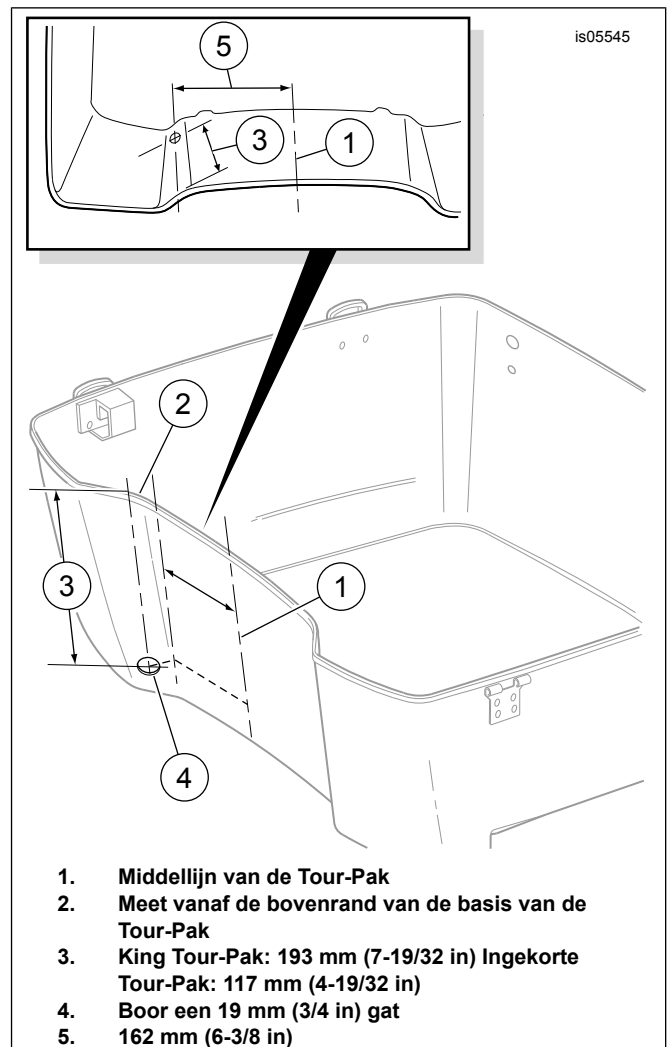
15. Indien voor de bedrading rechtsvoor in de benedenhoek van de Tour-Pak **GEEN GATEN ZIJN GEBOORD** en indien de binnenzijde van de Tour-Pak een **MIDDELGRIJZE, GLANZENDE LAKLAAG** heeft (Tour-Pak type 1): Indien het interieur van de Tour-Pak een **MATZWARTE afwerking** heeft (Tour-Pak type 2):
  - a. Zie Afbeelding 2. Bepaal door meting de middellijn (1) van de steunplaat (2) die de bodem van de Tour-Pak bedekt.

- b. Breng een 51 mm (2 in) brede strook afplaktape aan op ongeveer de middellijn van de steunplaat, vanaf de voorkant tot ongeveer halverwege naar achteren.
- c. Meet opnieuw en markeer de middellijn van de steunplaat (2) zowel op de voorkant van de afplaktape als opnieuw op de achterkant. Trek een rechte lijn door beide markeringen.
- d. Meet 190 mm (7-1/2 in) vanaf de middellijn naar rechts op de buitenzijde van de achterwand van de Tour-Pak.
- e. Breng een 51 mm (2 in) brede strook afplaktape aan op de bodem van de Tour-Pak, vanaf de voorzijde van de steunplaat tot aan de voorste wand, op 190 mm (7-1/2 in) afstand van de middellijn.
- f. Meet opnieuw en markeer de 190 mm (7-1/2 in) afstand vanaf de middellijn op de afplaktape, zowel bij de voorste wand als bij de steunplaat. Trek een rechte lijn door beide markeringen.
- g. Meet 16 mm (5/8 in) (4) vanaf de voorrand van de steunplaat naar voren en trek een korte lijn haaks op de in de voorafgaande stap getrokken lijn.
- h. Markeer het middelpunt van de gekruiste lijnen met een centerpons en boor vervolgens een 3 mm (1/8 in) geleidegat door de bodem van de Tour-Pak.
- i. Breng een 51 mm (2 in) brede strook afplaktape aan op het buitenoppervlak van de bodem van de Tour-Pak, met het geleidegat in het midden van de strook. Prik op de plaats van het geleidegat een gat door de afplaktape.
- j. Boor een 19 mm (3/4 in) gat (3) vanaf de onderzijde van de Tour-Pak, van buiten naar binnen.
- k. Verwijder de afplaktape. Verwijder bramen en scherpe kanten door licht schuren. Verwijder lijmresten van de binnen- en buitenoppervlakken van de Tour-Pak met een mengsel van 50 tot 70% isopropylalcohol en 30 tot 50% gedistilleerd water.
- l. Zie Afbeelding 3. Bepaal door meting de middellijn (1) van de binnenzijde van de voorwand van de Tour-Pak.
- m. Breng een 51 mm (2 in) brede strook afplaktape aan van boven naar beneden op ongeveer de middellijn van de binnenzijde van de voorwand van de Tour-Pak.
- n. Meet opnieuw en markeer het midden aan de bovenzijde van de tape. Meet en markeer het midden aan de onderzijde van de tape. Trek een lijn vanaf de bovenste markering naar de onderste markering.
- o. Meet 162 mm (6-3/8 in) vanaf de middellijn naar rechts op de buitenzijde van de achterwand van de Tour-Pak. Volg niet de boog van de wand, maar meet in een **rechte lijn**. Zie Afbeelding 3 detailvenster.
- p. Breng een 51 mm (2 in) brede strook afplaktape aan op de binnenzijde van de voorwand van de Tour-Pak, van de bodem tot ongeveer halverwege omhoog, op 162 mm (6-3/8 in) afstand van de middellijn.

- q. Meet opnieuw en markeer de tape op 162 mm (6-3/8 in) (5) **in een rechte lijn** vanaf de middellijn aan de bovenzijde van de tape en opnieuw bij de onderzijde van de tape. Trek een lijn vanaf de bovenste markering naar de onderste markering.
- r. **Voor King Tour-Pak:** Meet 193 mm (7-19/32 in) (3) omlaag vanaf de bovenrand van de Tour-Pak. **Voor ingekorte Tour-Pak:** Meet 117 mm (4-19/32 in) (3) omlaag vanaf de bovenrand van de Tour-Pak. Trek hier een korte horizontale lijn haaks op de verticale lijn.
- s. Markeer het middelpunt van de gekruiste lijnen met een centerpons en boor vervolgens een 3 mm (1/8 in) geleidegat door de voorwand van de Tour-Pak.
- t. Breng een strook afplaktape aan op het buitenoppervlak van de voorwand van de Tour-Pak, met het geleidegat in het midden van de strook. Prik op de plaats van het geleidegat een gat door de afplaktape.
- u. Boor een 19 mm (3/4 in) gat (4) door het geleidegat in de Tour-Pak, van buiten naar binnen.
- v. Verwijder de afplaktape. Verwijder bramen en scherpe kanten door licht schuren. Verwijder lijmresten van de binnen- en buitenoppervlakken van de Tour-Pak met een mengsel van 50 tot 70% isopropylalcohol en 30 tot 50% gedistilleerd water.



Afbeelding 2. Boorlocatie voor CB-antennekabel (Tour-Pak type 1)



Afbeelding 3. Boorlocatie voor CB-antennekabel (Tour-Pak type 2)

## Antennemontage

1. Zie Afbeelding 4. Steek de adapter (3) in het gat aan de **bovenzijde** van de antennebasis (2).
2. Breng het draadgat in lijn met de **ZIJKANT** van de adapter met het bovenste gat aan de achterzijde van de voet. Steek het tapeind (8) in het **bovenste** gat aan de achterzijde van de voet en draai het tapeind in het gat in de adapter. Draai het tapeind stevig vast.
3. Monteer de pakking (4) aan de antennebasis.
4. Plaats de antennebasis, met de adapter (3) naar **boven** gekeerd, op de eerder in de buitenzijde van de achterwand van de Tour-Pak geboorde gaten. Let erop, dat het tapeind (8) door het grotere (bovenste) gat steekt.
5. Plaats de antenneversterkingsplaat (5) in de juiste positie aan de binnenzijde van de Tour-Pak. Plaats de ringaansluiting over het tapeind van de antennemast. Gebruik de zeskantmoer met de borgring (9) om het verlengstuk van de kabel te bevestigen, maar zet de kabel nu nog niet volledig vast.
6. Steek de TORX<sup>®</sup>-schroef (7) met kleine borgring (6) door het kleinere (onderste) gat in de antenneversterkingsplaat in de antennebasis. Draai de schroef stevig vast. Draai de zeskantmoer stevig vast.

7. Installeer de antennemast (1) op de antennebasisadapter (3).

## Antenneverbinding

1. Geleid de antennekabel met de stekker (10) door het gat rechtsonder aan de voorzijde van de Tour-Pak.
2. Sluit de stekker van de antennekabel aan op de aansluiting op de verlengkabel (13) van de CB-antenne.
3. Voer voldoende kabel in de Tour-Pak zodat de kabel plat op de bodem van de Tour-Pak ligt. Steek de antennekabel in de achterste klem op de bodem van de Tour-Pak.
4. Installeer het doorvoerrubber (11) op de antennekabel in de buurt van het gat in de Tour-Pak. Duw het doorvoerrubber voorzichtig in het gat, om de opening rondom de kabel af te dichten.
5. Breng de rubberen mat of gevormde liner weer aan. Sluit het Tour-Pak-deksel.
6. Geleid de CB-antennekabel langs de binnenzijde van het bagagerek, naar voren naar de voorste bevestigingssteun van het bagagerek. Gebruik een kabelbinder (12) om de kabel vast te zetten op de framerail, onder het chromen deksel.
7. Geleid de antennekabel naar de voorzijde van de motorfiets:
  - a. Stop de kabel aan de binnenkant van de framebuis, waarbij de voorste bevestigingsschroefkop van de zadeltasbescherming moet worden vermeden, zodat de draadboom niet door het zadel wordt afgekneld. Zet de antennekabel met vier kabelbinders op de framebuis vast.
  - b. Leid de kabel langs de rechterkant van de accuruimte en draadboombak naar de achterkant van de brandstoftank.
  - c. Verwijder de bevestigingsmaterialen van de brandstoftankconsole en til de console van de tank.
  - d. Leid de antennekabel naar voren onder de rechter achterrand van de console, langs de linkerkant van de overkapping van de brandstoftank en vervolgens naar buiten onder de rechter voorrand van de console. Installeer de console, waarbij moet worden voorkomen dat de draadboom onder de console wordt afgekneld.
  - e. Leid de kabel omlaag, strak langs de brandstoftank en maak deze met een kabelbinder vast aan de hoofddraadboom, zo dicht mogelijk tegen de brandstoftank aan.
  - f. Geleid de antennekabel verder naar voren tot in de kuip, waarbij u kabelbinders gebruikt om de hoofddraadboom te bevestigen.

## ▲ WAARSCHUWING

**Controleer of het stuur soepel en zonder beperkingen kan bewegen. Eventuele beperkingen kunnen ervoor zorgen dat u de controle over de motorfiets verliest, waardoor ernstig of dodelijk letsel kan ontstaan. (00371a)**

Zorg ervoor dat de draden of antennedraad niet te strak worden getrokken als het stuur geheel naar links of rechts wordt gedraaid.

30. Verwijder de kuip en het windscherm. Raadpleeg de servicehandleiding.
31. Installeer, indien dit nog niet is gedaan, de AM/FM radio, AM/FM antenne en de CB-radio volgens de instructies in **deze sets**.
32. Zoek het voorste uiteinde van de CB-antenne op.
33. Voer de antennekabel over de CB-module heen.
34. Steek de stekker van de antennekabel aan de achterzijde in de CB-module.
35. Borg de stekker door de geribde moer op de CB-module vast te draaien.
36. Gebruik de kabelbinders om de antennekabel aan de bestaande draadbomen in de kuip vast te zetten.

### OPMERKING

*Om mogelijke beschadiging van het geluidssysteem te voorkomen, dient de contact-/sleutelschakelaar op OFF (uit) te staan, voordat de hoofdzekering geïnstalleerd wordt.*

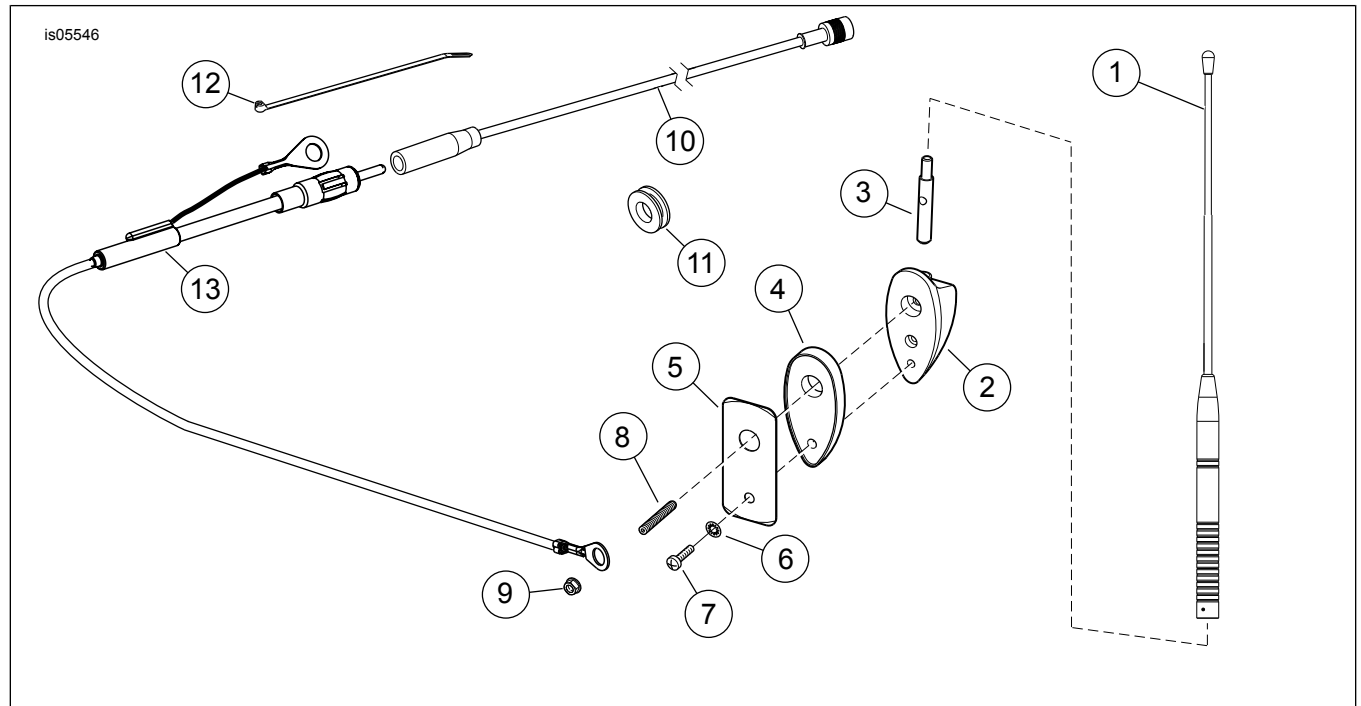
37. Controleer of de contact-/sleutelschakelaar in de stand OFF (uit) staat. Raadpleeg de servicehandleiding en volg de instructies voor het installeren van de hoofdzekering.
38. Controleer of de CB-radio goed werkt. Als de CB-ontvangst of het zenden van slechte kwaliteit is, raadpleeg dan het gedeelte Standing Wave Ratio (SWR) afstelling hieronder.
39. Installeer de kuip en het windscherm. Raadpleeg de servicehandleiding.

## Standing Wave Ratio (SWR) AFSTELLING

Standing wave ratio (SWR) is een procedure waarbij wordt gecontroleerd hoe goed de CB-zender en antenne op elkaar zijn afgestemd. Als de CB-ontvangst of het zenden van slechte kwaliteit is, dan moet de SWR worden gecontroleerd.

De SWR afstelprocedure is in het elektrisch diagnosehandboek beschreven of kan door een Harley-Davidson dealer worden uitgevoerd.

## SERVICEONDERDELEN



Afbeelding 4. Serviceonderdelen: geavanceerde audio CB-antenneset

Tabel 1. Serviceonderdelentabel

Item	Beschrijving (aantal)	Onderdeelnummer
1	Antennemast, CB	76250-09
2	Antennebasis	Niet afzonderlijk verkrijgbaar
3	Adapter, antenne	Niet afzonderlijk verkrijgbaar
4	Pakking, antennebasis	76255-86
5	Versterkingsplaat	76322-97
6	Borgring met binnenvetanding, nr. 10	7118
7	Bolkopschroef, TORX, nr. 10-32 x 3/4 inch	2576
8	Tapeind, M5 x 35 mm	3227
9	Moer, met borgring, M5	7492
10	CB-antennekabel	76319-06
11	Doorvoerrubber	11486
12	Kabelbinder (10)	10006
13	Verlengkabel CB-antennekabel	76294-09