



HOCHENTWICKELTES AUDIOSYSTEM-/CB-ANTENNENSATZ (TOUR-PAK-BEFESTIGUNG)

ALLGEMEINES

Satz-Nummer

76400-09

Modelle

Modell-Passungsinformationen sind im P&A-Einzelhandelskatalog oder im Abschnitt „Parts and Accessories“ (Teile und Zubehör) von www.harley-davidson.com (nur Englisch) zu finden.

Zusätzlich benötigte Teile

Sofern nicht bereits montiert:

FLHT-Modelle erfordern den Einbau des hochentwickelten Audiosystems Radio-Satz AM/FM/CD (76412-06).

ALLE Modelle erfordern einen CB-Funkgerät-Satz (76416-06B).

Ein eingebauter Tour-Pak[®] ist erforderlich. Ihr Harley-Davidson-Händler hat farblich auf Ihr Fahrzeug abgestimmte Tour-Pak in King- oder Chopped-Ausführung zur Auswahl und bietet sonstige Teile an, die eventuell zum Einbau des Tour-Pak in Ihrem Motorrad zusätzlich benötigt werden.

Diese Bausätze sind bei einem Harley-Davidson-Händler erhältlich.

▲ WARNUNG

Die Sicherheit von Fahrer und Sozius hängt vom korrekten Einbau dieses Satzes ab. Die entsprechenden Verfahren im Werkstatthandbuch befolgen. Falls es nicht möglich ist, dieses Verfahren selbst durchzuführen, bzw. nicht die richtigen Werkzeuge vorhanden sind, muss der Einbau von einem Harley-Davidson Händler durchgeführt werden. Unsachgemäßer Einbau dieses Satzes kann zu schweren oder tödlichen Verletzungen führen. (00333b)

HINWEIS

Diese Einbauanleitung bezieht sich auf Informationen aus dem Werkstatthandbuch. Für diesen Einbau ist ein Werkstatthandbuch für das jeweilige Motorradmodell erforderlich; dieses ist bei einem Harley-Davidson-Händler erhältlich.

Inhalt des Satzes

Siehe Abbildung 4 und Tabelle 1.

EINBAU

HINWEIS

Harley-Davidson empfiehlt dringend, die Antenne an der vorgesehenen Stelle zu montieren. In dieser Stellung behindert

die Antenne den Tour-Pak-Deckel beim Öffnen und Schließen am wenigsten.

Vorbereiten des Tour-Pak

1. Im Werkstatthandbuch nachschlagen und die Anweisungen zum Ausbau der rechten Satteltasche befolgen.
2. Den Deckel des Tour-Paks öffnen und alle im Inneren befindlichen Gegenstände herausnehmen.
3. **Modelle mit Gummimatte:** Die Matte herausnehmen. **Modelle mit geformter Einlage:** Die Kartentasche öffnen und die Hutmuttern mit flachen Unterlegscheiben entfernen. Die Kartentasche und geformte Einlage abnehmen.

▲ WARNUNG

Um ein versehentliches Anlassen des Fahrzeugs zu vermeiden, vor Durchführung der Arbeiten zuerst die Hauptsicherung ausbauen, da es sonst zu schweren oder tödlichen Verletzungen kommen kann. (00251b)

4. Die Hauptsicherung gemäß den Anweisungen im Werkstatthandbuch ausbauen.
5. Siehe Abbildung 1. Die Mitte (1) der Rückwandaußenseite des Tour-Pak ausmessen und markieren.
6. Einen 51 mm (2 in) breiten Streifen Abklebeband auf die Mittellinie der Rückwandaußenseite des Tour-Pak kleben.
7. Erneut messen und nahe dem oberen Rand des Klebebands markieren. Die Mitte nahe dem unteren Ende des Klebebands markieren. Eine Linie von der oberen zur unteren Markierung ziehen.
8. Direkt mit dem Gesicht zu dem Klebeband stehend den Abstand von 235 mm (9-1/4 in) von der Mittellinie aus zur rechten Seite der Außenrückwand des Tour-Pak vermessen.
9. Im Abstand von 235 mm (9-1/4 in) zur Mittellinie einen Streifen 51 mm (2 in) breites Abklebeband vom oberen Rand der Rückwandaußenseite des Tour-Pak bis etwa zur Mitte der Rückwandhöhe aufkleben.
10. Nun nochmals den Abstand von 235 mm (9-1/4 in) (6) von der Mittellinie ausmessen und auf dem Klebeband nahe dem oberen und dem unteren Rand des Klebebands markieren. Eine Linie von der oberen zur unteren Markierung ziehen.



11. Auf der rechten senkrechten Linie vom oberen Rand des Tour-Pak aus 31,8 mm (1-1/4 in) (4) messen und dort einen kurzen waagrechten Strich (2) quer über die senkrechte Linie zeichnen.
12. Vom **ersten** Querstrich aus 38,1 mm (1-1/2 in) (5) nach unten messen und dort einen weiteren kurzen Querstrich (3) auf der senkrechten Linie anzeichnen.
13. Die Schnittpunkte der Querstriche mit der senkrechten Linie mit einem Zentrierkörner ankörnen, dann:
 - a. Zwei 3 mm (1/8 in) große Führungslöcher durch die Wand des Tour-Pak bohren.
 - b. Ein 13,5 mm (17/32 in) großes Loch (2) durch das **obere** Führungsloch.
 - c. Ein 6,4 mm (1/4 in) großes Loch (3) durch das **untere** Führungsloch bohren.
14. Das Klebeband entfernen. Die Bohrung mit Sandpapier behutsam entgraten und scharfe Kanten abrunden. Klebebandrückstände von der Tour-Pak-Oberfläche mit einer Mischung aus 50 bis 70 % Isopropylalkohol und 30 bis 50 % destilliertem Wasser beseitigen.

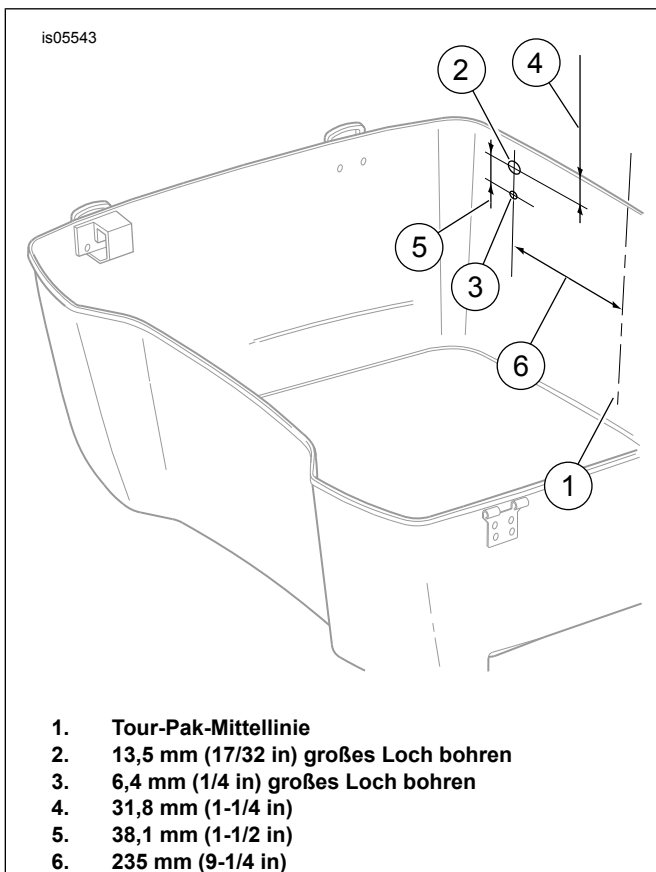


Abbildung 1. Lage der Tour-Pak-Bohrungen für die CB-Antenne

15. **Wenn in der rechten unteren vorderen Ecke des Tour-Pak noch KEINE Kabeldurchführungsöffnung gebohrt ist und wenn die Innenseite des Tour-Pak MITTELGRAU-GLÄNZEND ausgeführt ist (Tour-Pak Typ 1): Wenn die Innenseite des Tour-Pak MATTSCHWARZ ausgeführt ist (Tour-Pak Typ 2):**
 - a. Siehe Abbildung 2. Die Mitte (1) der Stützplatte (2), die den Boden des Tour-Pak bedeckt, ausfindig machen und ausmessen.
 - b. Einen 51 mm (2 in) breiten Streifen Abklebeband vom vorderen Rand der Stützplatte aus entlang der Mittellinie nach hinten bis etwa zur Mitte der Stützplatte kleben.
 - c. Die Stützplatte nochmals ausmessen und ihre Mitte (2) einmal am vorderen Ende des Klebestreifens, ein zweites Mal nahe dem rückwärtigen Ende markieren. Eine gerade Linie durch die beiden Markierungen ziehen.
 - d. Direkt mit dem Gesicht zu dem Klebeband stehend den Abstand von 190 mm (7-1/2 in) (5) von der Mittellinie aus zur rechten Seite des Tour-Pak-Bodens messen.
 - e. Vor der Stützplatte einen 51 mm (2 in) breiten Streifen Abklebeband in 190 mm (7-1/2 in) Entfernung zur Mittellinie von der Stützplatte bis zur Vorderwand des Tour-Pak auf den Boden aufkleben.
 - f. Nun nochmals den Abstand von 190 mm (7-1/2 in) von der Mittellinie ausmessen und an der Vorderwand sowie nahe der Stützplatte markieren. Eine gerade Linie durch die beiden Markierungen ziehen.
 - g. Von der Vorderkante der Stützplatte aus 16 mm (5/8 in) (4) in Vorwärtsrichtung messen und durch einen kurzen Querstrich auf der zuvor gezeichneten Linie markieren.
 - h. Den Schnittpunkt des Querstrichs und der Linie mit einem Körner ankörnen und an dieser Stelle ein 3 mm (1/8 in) großes Führungsloch durch den Tour-Pak-Boden bohren.
 - i. Einen 51 mm (2 in) breiten Streifen Abklebeband an der Außenseite des Tour-Pak-Bodens mittig über das Führungsloch kleben. Am Führungsloch ein Loch durch das Klebeband schneiden.
 - j. Von der Unterseite des Tour-Pak ein 19 mm (3/4 in) großes Loch (3) in den Tour-Pak-Boden außen nach innen bohren.
 - k. Das Klebeband entfernen. Die Bohrung mit Sandpapier behutsam entgraten und scharfe Kanten abrunden. Klebebandrückstände an der Innen- und Außenseite des Tour-Pak mit 50 bis 70 % Isopropylalkohol und 30 bis 50 % destilliertem Wasser beseitigen.
 - l. Siehe Abbildung 3. Die Mitte (1) der Vorderwandinnenseite des Tour-Pak ausfindig machen und ausmessen.

- m. Einen 51 mm (2 in) breiten Streifen Abklebeband von oben nach unten auf die Mittellinie der Vorderwandinnenseite des Tour-Pak kleben.
- n. Erneut messen und nahe dem oberen Rand des Klebebands markieren. Die Mitte nahe dem unteren Ende des Klebebands markieren. Eine Linie von der oberen zur unteren Markierung ziehen.
- o. Direkt mit dem Gesicht zu dem Klebeband stehend den Abstand von 162 mm (6-3/8 in) von der Mittellinie aus zur rechten Seite der Tour-Pak-Wand ausmessen. Dabei nicht der Rundung der Wand folgen, sondern in **gerader Linie** messen. Siehe Bildausschnitt Abbildung 3.
- p. Im Abstand von 162 mm (6-3/8 in) zur Mittellinie einen Streifen 51 mm (2 in) breites Abklebeband von unten bis etwa zur halben Höhe der Vorderwandinnenseite des Tour-Pak aufkleben.
- q. Nun nochmals den Abstand von 162 mm (6-3/8 in) (5) von der Mittellinie aus in **gerader Linie** ausmessen und auf dem Klebeband nahe dem oberen und dem unteren Rand des Klebebands markieren.
- r. **Beim King Tour-Pak:** Von der Oberkante des Tour-Pak aus 193 mm (7-19/32 in) (3) abwärts messen. **Beim Chopped Tour-Pak:** Von der Oberkante des Tour-Pak aus 117 mm (4-19/32 in) (3) abwärts messen. Hier auf der senkrechten Linie einen kurzen Querstrich ziehen.
- s. Den Schnittpunkt des Querstrichs und der Linie mit einem Körner ankönnen und an dieser Stelle ein 3 mm (1/8 in) großes Führungsloch in die Vorderwand des Tour-Pak bohren.
- t. Einen Streifen Abklebeband an der Außenseite der Tour-Pak-Vorderwand mittig über das Führungsloch kleben. Am Führungsloch ein Loch durch das Klebeband schneiden.
- u. Von der Außenseite des Tour-Pak ein 19 mm (3/4 in) großes Loch (4) durch das Führungsloch nach innen bohren.
- v. Das Klebeband entfernen. Die Bohrung mit Sandpapier behutsam entgraten und scharfe Kanten abrunden. Klebebandrückstände an der Innen- und Außenseite des Tour-Pak mit 50 bis 70 % Isopropylalkohol und 30 bis 50 % destilliertem Wasser beseitigen.

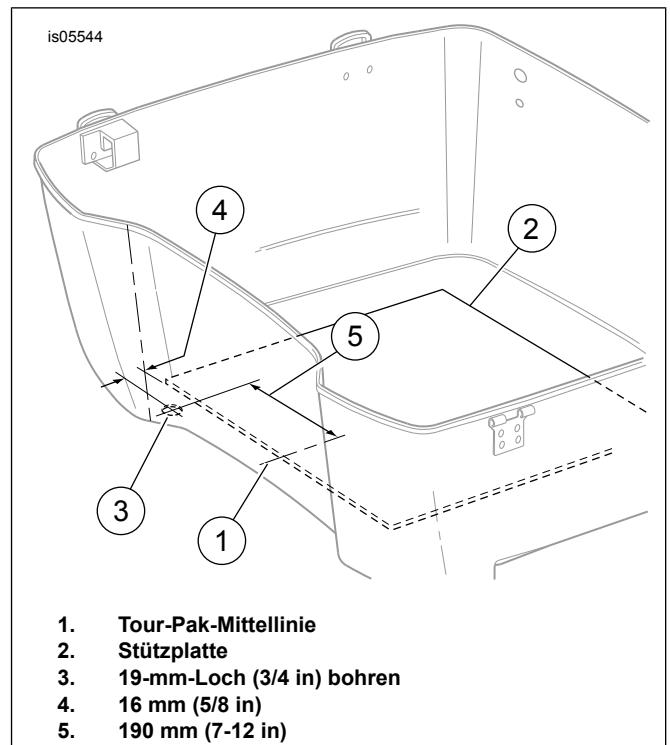


Abbildung 2. Lage der Bohrung für CB-Antennenkabel (Tour-Pak Typ 1)

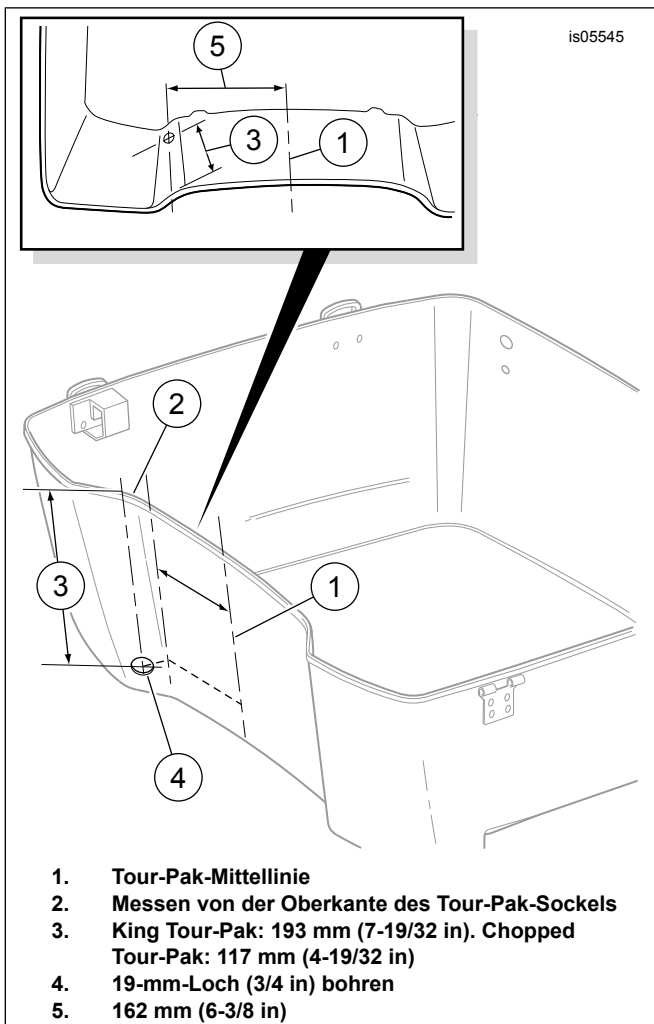


Abbildung 3. Lage der Bohrung für CB-Antennenkabel (Tour-Pak Typ 2)

Anbringen der Antenne

1. Siehe Abbildung 4. Den Adapter (3) in das **obere** Loch des Antennensockels (2) einsetzen.
2. Die Gewindebohrung an der SEITE des Adapters auf das obere Loch auf der Rückseite des Sockels ausrichten. Den Gewindebolzen (8) in das **obere** Loch auf der Rückseite des Sockels einsetzen und den Bolzen in die Bohrung im Adapter einschrauben. Den Bolzen fest anziehen.
3. Sockeldichtung (4) mit Antennensockel zusammensetzen.
4. Mit nach **oben** gerichtetem Adapter (3) die Sockelbaugruppe auf die in die Außenrückwand des Tour-Pak gebohrten Löcher ausrichten. Den Gewindebolzen (8) muss durch das größere (obere) Loch hindurch gesteckt werden.
5. Die Antennenverstärkungsplatte (5) von der Innenseite des Tour-Pak aus in Position bringen. Die Kabelöse über den Antennenansatz legen. Die Kabelverlängerung mittels Sechskantmutter und Sicherungsscheibe (9) befestigen, die Mutter jedoch noch nicht fest anziehen.
6. Die TORX®-Schraube (7) mit der kleinen Sicherungsscheibe (6) durch das kleinere (untere) Loch der Antennenverstärkungsplatte hindurch in den Antennensockel eindrehen. Die Schraube fest anziehen. Die Sechskantmutter sicher anziehen.

7. Den Antennenmast (1) auf den Antennensockeladapter (3) schrauben.

Anschließen der Antenne

1. Das buchsenartige Ende des Antennenkabels (10) durch das Loch vorne unten rechts am Tour-Pak führen.
2. Die Buchse am Ende des Antennenkabels auf den Pinkkontakt der CB-Antennenkabelverlängerung (13) aufstecken.
3. Genügend Kabellänge innerhalb des Tour-Pak verlegen, sodass das Kabel flach am Boden des Tour-Pak entlang geführt werden kann. Das Antennenkabel in den hinteren Clip am Boden des Tour-Pak einstecken.
4. Die Gummitülle (11) auf das Antennenkabel in der Nähe des Lochs im Tour-Pak aufstecken. Die Gummitülle behutsam in das Loch einsetzen, um die Öffnung um das Kabel herum abzudichten.
5. Die Gummimatte bzw. die Formauskleidung einsetzen. Den Tour-Pak-Deckel schließen.
6. Das CB-Antennenkabel entlang der Innenseite des Gepäckträgers verlegen, sodass es nach vorne zur vorderen Gepäckträgerhalterung führt. Das Kabel mit einem Kabelbinder (12) an der Rahmenschiene unterhalb der Chromabdeckung befestigen.
7. Mit dem Verlegen des Kabels am Fahrzeug nach vorne fortfahren:
 - a. Das Kabel an der Innenseite des Rahmenrohrs entlangführen und dabei den Kopf der vorderen Satteltaschenschutzbügel-Befestigungsschraube vermeiden, damit das Kabel nicht durch den Sitz eingeklemmt wird. Das Antennenkabel mit vier Kabelbindern am Rahmenrohr befestigen.
 - b. Das Kabel rechts vom Batterie- und Kabelbaumfach zur Rückseite des Kraftstofftanks verlegen.
 - c. Die Befestigungsteile der Kraftstofftankkonsole entfernen und die Konsole vom Tank abheben.
 - d. Den Antennenkabel unter der rechten Hinterkante der Konsole, entlang der rechten Seite der Kraftstofftankhaube nach vorne und unter der rechten Konsolenvorderkante verlegen. Die Konsole einbauen und darauf achten, dass das Antennenkabel nicht unter der Konsole eingeklemmt wird.
 - e. Das Kabel eng am Kraftstofftank anliegend nach unten führen und mit einem Kabelbinder so nahe wie möglich am Kraftstofftank straff am Hauptkabelbaum befestigen.
 - f. Das Antennenkabel weiter nach vorne in die Verkleidung verlegen und mit Kabelbindern am Hauptkabelbaum befestigen.

⚠ WARNUNG

Sicherstellen, dass der Lenker frei und ungehindert bewegt werden kann. Jede Behinderung des Lenkers kann bewirken, dass der Fahrer die Kontrolle über das Motorrad verliert, was zu schweren oder tödlichen Verletzungen führen kann. (00371a)

Sicherstellen, dass der Kupplungsseilzug und die Bremsleitung nicht gespannt werden, wenn der Lenker bis zum Anschlag nach links bzw. rechts eingeschlagen wird.

30. Die Außenverkleidung und die Windschutzscheibe abnehmen. Siehe das Werkstatthandbuch.
31. Falls nicht bereits geschehen, unter Befolgung der **im jeweiligen** Satz enthaltenen Anleitung das AM/FM-Radio einbauen, die AM/FM-Antenne sowie das CB-Funkgerät.
32. Das vordere Ende des CB-Antennenkabels ausfindig machen.
33. Das Antennenkabel bis zum CB-Modul verlegen.
34. Den Steckverbinder des Antennenkabels an der Rückseite des CB-Moduls anschließen.
35. Den Steckverbinder mit der Rändelmutter am CB-Modul sichern.
36. Das Antennenkabel mit Kabelbindern innerhalb der Verkleidung am Kabelbaum sichern.
37. Überprüfen, ob der Zünd-/Lichtschalter **AUSGESCHALTET** ist. Im Werkstatthandbuch nachschlagen und die Anweisungen zum Einbau der Hauptsicherung befolgen.
38. Die CB-Radiofunktionen auf ordnungsgemäßen Betrieb überprüfen. Falls mangelhafter Empfang oder mangelhafte Übertragung festgestellt wird, siehe nachfolgend Einstellung des Stehwellenverhältnisses (SWR).
39. Die Außenverkleidung und Windschutzscheibe anbauen. Siehe das Werkstatthandbuch.

Stehwellenverhältnis (SWR) EINSTELLUNG

Stehwellenverhältnis (SWR) ist ein Fachausdruck für das Verfahren, mit dem geprüft wird, wie gut der CB-Sender und die Antenne aufeinander abgestimmt sind. Falls mangelhafter CB-Empfang oder mangelhafte Übertragung festgestellt wird, muss die SWR-Einstellung vorgenommen werden.

Das Verfahren zur Einstellung des SWR ist im Handbuch zur elektrischen Diagnose beschrieben bzw. die Einstellung kann durch einen Harley-Davidson-Händler durchgeführt werden.

HINWEIS

Um eine Beschädigung des Soundsystems zu vermeiden, vor dem Einsetzen der Hauptsicherung vergewissern, dass der Zünd-/Lichtschalter **AUSGESCHALTET** ist.

ERSATZTEILE

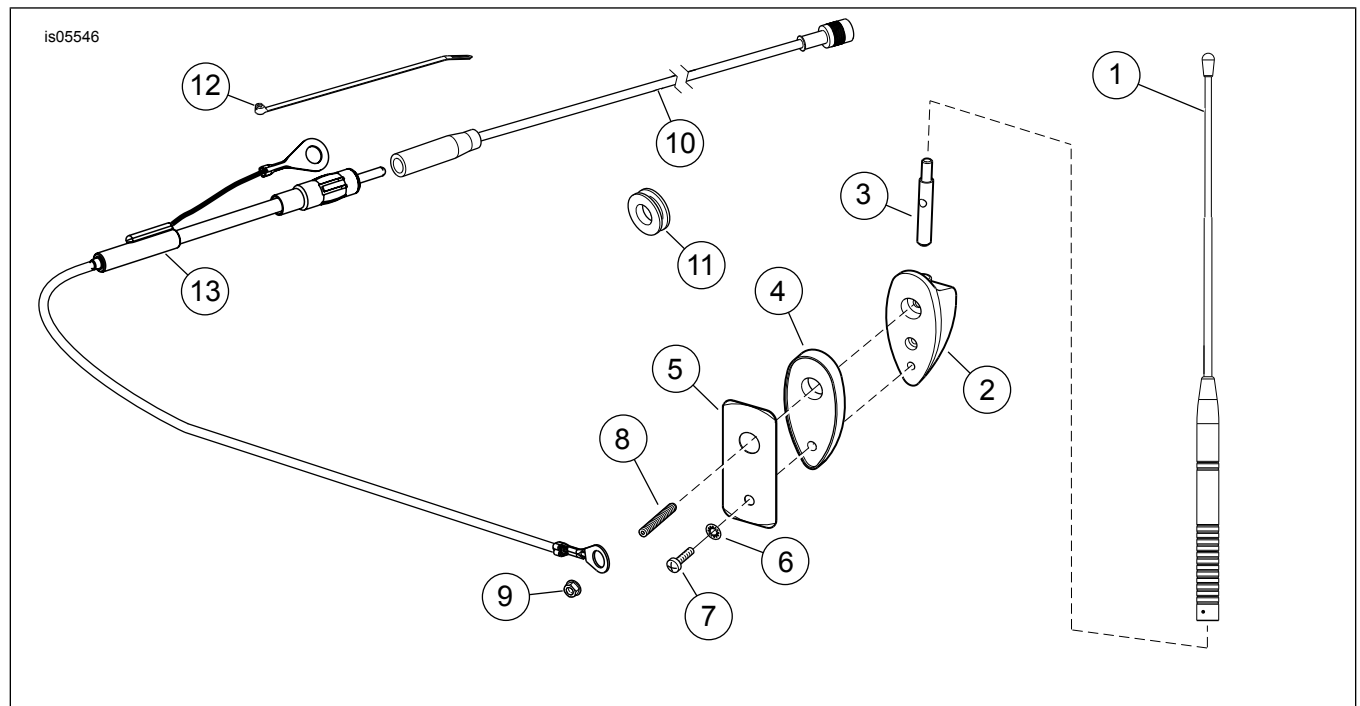


Abbildung 4. Ersatzteile: Hochentwickelter Audiosystem-/CB-Antennensatz

Tabelle 1. Ersatzteile

Angabe	Beschreibung (Menge)	Teilenummer
1	Antennenmast, CB	76250-09
2	Antennensockel	Nicht einzeln erhältlich
3	Antennenadapter	Nicht einzeln erhältlich
4	Dichtung, Antennensockel	76255-86
5	Verstärkungsplatte	76322-97
6	Sicherungsscheibe, innenverzahnte, Nr. 10	7118
7	Flachkopfschraube, TORX, Nr. 10-32 x 3/4 in	2576
8	Bolzen, M5 x 35 mm	3227
9	Mutter, mit Sicherungsscheibe, M5	7492
10	CB-Antennenkabel	76319-06
11	Tülle	11486

Tabelle 1. Ersatzteile

Angabe	Beschreibung (Menge)	Teilenummer
12	Kabelbinder (10)	10006
13	CB-Antennenkabelverlängerung	76294-09