



INSTRUCCIONES

J04742

2008-06-19



KIT ADVANCED AUDIO DE ANTENA DE CB (SOPORTE DEL TOUR-PAK)

GENERALIDADES

Kit número

76400-09

Modelos

Para obtener información de la adaptación a los diferentes modelos, consulte el catálogo de venta al detalle de P&A (piezas y accesorios) o la sección Piezas y accesorios de www.harley-davidson.com (inglés solamente).

Piezas adicionales requeridas

A no ser que ya hayan sido equipados:

Los modelos **FLHT** necesitarán la instalación de un kit Advanced Audio de radio AM/FM/CD (76412-06).

Para **TODOS** los modelos, se necesita un kit de radio CB (76416-06B).

Se necesita la instalación previa de un Tour-Pak®. Consulte con un concesionario Harley-Davidson la disponibilidad de colores de Tour-Pak King o corto para su vehículo y sobre los artículos adicionales que pueden ser necesarios para montar la radio y el Tour-Pak a su modelo.

Estos artículos están disponibles en un concesionario Harley-Davidson.

▲ ADVERTENCIA

La seguridad del motociclista y del pasajero dependen de la instalación correcta de este kit. Use los procedimientos correspondientes en el Manual de servicio. Si el procedimiento no está dentro de sus capacidades o no tiene las herramientas correctas, pida a un concesionario Harley-Davidson que realice la instalación. La instalación incorrecta de este kit podría causar la muerte o lesiones graves. (00333b)

NOTA

Esta hoja de instrucciones hace referencia a la información del Manual de servicio. Para esta instalación se requiere un Manual de servicio para su modelo de motocicleta, el cual está disponible en un concesionario Harley-Davidson.

Contenido del kit

Vea Figura 4 y Tabla 1.

INSTALACIÓN

NOTA

Harley-Davidson recomienda enfáticamente que la antena sea instalada donde se indica. En esta posición, la antena causará la menor interferencia al abrir y cerrar la tapa del Tour-Pak.

Preparación del Tour-Pak

1. Vea el Manual de servicio y siga las instrucciones proporcionadas para quitar las alforjas del lado derecho.
2. Abra la tapa del Tour-Pak y extraiga todos los artículos de la base del Tour-Pak.
3. **Modelos con alfombrilla de caucho:** Quite la alfombrilla. **Modelos con forro moldeado:** Abra el compartimiento para mapas y retire las tuercas ciegas con arandelas planas. Quite el compartimiento para mapas y el forro.

▲ ADVERTENCIA

Extraiga el fusible principal antes de continuar para evitar el arranque accidental del vehículo, lo que podría ser la causa de muerte o de lesiones graves. (00251b)

4. Quite el fusible principal siguiendo las instrucciones en el Manual de servicio.
5. Vea Figura 1. Mida y establezca el centro (1) en la pared trasera exterior del Tour-Pak.
6. Coloque una tira de cinta adhesiva de 51 mm (2 pulg.) de ancho, de arriba hacia abajo, sobre el centro aproximado en la pared trasera exterior del Tour-Pak.
7. Vuelva a medir y marque el centro cerca de la parte superior de la tira de cinta adhesiva. Mida y marque el centro cerca de la parte inferior de la tira. Dibuje una línea desde la marca superior hacia la marca inferior.
8. De frente a la cinta adhesiva, mida 235 mm (9-1/4 pulg.) de la línea del centro hacia el lado derecho de la pared trasera exterior del Tour-Pak.
9. Coloque una tira de 51 mm (2 pulg.) de ancho de cinta adhesiva desde la parte superior hasta aproximadamente la mitad de la pared trasera exterior del Tour-Pak, a una distancia de 235 mm (9-1/4 pulg.) de la línea del centro.
10. Vuelva a medir y marque la cinta adhesiva a 235 mm (9-1/4 pulg.) desde la línea del centro cerca de la parte superior de la cinta adhesiva y de nuevo cerca de la parte inferior de la tira. Dibuje una línea desde la marca superior hacia la marca inferior.
11. Mida 31,8 mm (1-1/4 pulg.) (4) hacia abajo desde el borde superior del Tour-Pak en la línea vertical del lado derecho y dibuje una línea horizontal corta (2) que atraviese la línea vertical.



12. Mida 38,1 mm (1-1/2 pulg.) (5) hacia abajo desde la **primera** línea horizontal y dibuje otra línea horizontal corta (3) que atraviese la línea vertical.
13. Marque el centro de las líneas cruzadas con un punzón y después:
 - a. Perfore unos agujeros guía de 3 mm (1/8 pulg.) a través de la pared del Tour-Pak.
 - b. Perfore un agujero de 13,5 mm (17/32 pulg.) (2) a través del agujero guía **superior**.
 - c. Perfore un agujero de 6,4 mm (1/4 pulg.) (3) a través del agujero guía **inferior**.
14. Quite la cinta. Lije suavemente para quitar la rebaba y bordes con filo. Limpie el residuo de cinta adhesiva de la superficie del Tour-Pak con una mezcla de 50 a 70% de alcohol isopropílico y 50 a 30% de agua destilada.

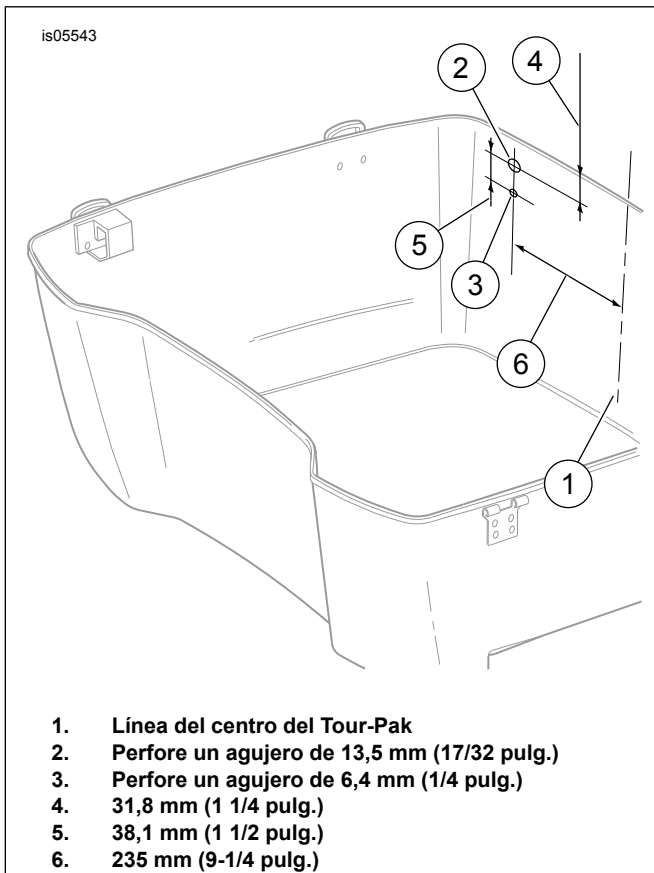


Figura 1. Ubicación de la perforación para la antena de CB en el Tour-Pak

15. Si el Tour-Pak **NO ESTÁ** perforado para el cableado en el borde delantero derecho inferior y si el interior del Tour-Pak tiene un acabado **GRIS MEDIANO, BRILLANTE** (Tour-Pak tipo 1): Si el interior del Tour-Pak tiene un acabado **NEGRO MATE** (Tour-Pak tipo 2):

- a. Vea Figura 2. Mida y establezca el centro (1) de la placa de respaldo (2) que cubre el fondo del Tour-Pak.

- b. Coloque una tira de 51 mm (2 pulg.) de ancho de cinta adhesiva hacia abajo desde el frente hasta aproximadamente la mitad del centro de la placa de respaldo.
- c. Vuelva a medir y marque el centro de la placa de respaldo (2) en el frente de la tira de cinta adhesiva y de nuevo cerca de la parte trasera. Dibuje una línea recta a través de las dos marcas.
- d. De frente a la cinta adhesiva, mida 190 mm (7-1/2 pulg.) (5) desde la línea del centro hacia el fondo en el lado derecho del Tour-Pak.
- e. Coloque una tira de 51 mm (2 pulg.) de ancho de cinta adhesiva en el fondo del Tour-Pak frente a la placa de respaldo a una distancia de 190 mm (7-1/2 pulg.) de la línea del centro, desde la placa de respaldo hacia la pared delantera.
- f. Vuelva a medir y marque la cinta adhesiva a 190 mm (7-1/2 pulg.) desde la línea del centro, cerca de la pared delantera y de nuevo cerca de la placa de respaldo. Dibuje una línea entre las dos marcas.
- g. Mida 16 mm (5/8 pulg.) (4) hacia delante desde el borde delantero de la placa de respaldo y dibuje una línea corta a través de la línea marcada en el paso anterior.
- h. Marque el centro de las líneas cruzadas con un punzón, después perfore un agujero guía de 3 mm (1/8 pulg.) a través del fondo del Tour-Pak.
- i. Coloque una tira de 51 mm (2 pulg.) de ancho de cinta adhesiva en la superficie exterior del fondo del Tour-Pak, centrada en el agujero guía. Corte un agujero en la cinta adhesiva en el agujero guía.
- j. Desde la parte inferior del Tour-Pak perfore un agujero de 19 mm (3/4 pulg.) (3), desde el exterior hacia el interior del Tour-Pak.
- k. Quite la cinta. Lije suavemente para quitar la rebaba y bordes con filo. Limpie el residuo de cinta adhesiva de las superficies interior y exterior del Tour-Pak con una mezcla de 50 a 70% de alcohol isopropílico y 50 a 30% de agua destilada.
- l. Vea Figura 3. Mida y establezca el centro (1) en la parte delantera interior de la pared del Tour-Pak.
- m. Coloque una tira de cinta adhesiva de 51 mm (2 pulg.) de ancho, de arriba hacia abajo, sobre el centro aproximado de la parte delantera interior de la pared del Tour-Pak.
- n. Vuelva a medir y marque el centro cerca de la parte superior de la tira de cinta adhesiva. Mida y marque el centro cerca de la parte inferior de la tira. Dibuje una línea desde la marca superior hacia la marca inferior.
- o. De frente a la cinta adhesiva, mida 162 mm (6-3/8 pulg.) desde la línea del centro hacia el lado derecho delantero de la pared del Tour-Pak. No siga la curva de la pared, debe medir **atravesándola directamente**. Vea Figura 3 inserta.

- p. Coloque una tira de 51 mm (2 pulg.) de ancho de cinta adhesiva desde la parte inferior hasta aproximadamente la mitad de la pared delantera interior del Tour-Pak, a una distancia de 162 mm (6-3/8 pulg.) desde la línea del centro.
- q. Vuelva a medir y marque la cinta adhesiva a 162 mm (6-3/8 pulg.) (5) **atravesándola directamente** desde la línea del centro, cerca de la parte superior de la cinta adhesiva y de nuevo cerca de la parte inferior de la tira. Dibuje una línea desde la marca superior hacia la marca inferior.
- r. **Para el King Tour-Pak:** Mida 193 mm (7-19/32 pulg.) (3) hacia abajo desde el borde superior del Tour-Pak. **Para el Tour-Pak corto:** Mida 117 mm (4-19/32 pulg.) (3) hacia abajo desde el borde superior del Tour-Pak. Dibuje una línea horizontal corta a través de la línea vertical.
- s. Marque el centro de las líneas cruzadas con un punzón, después perforo un agujero guía de 3 mm (1/8 pulg.) a través de la pared delantera del Tour-Pak.
- t. Coloque una tira de cinta adhesiva en la superficie exterior de la pared delantera del Tour-Pak, centrada en el agujero guía. Corte un agujero en la cinta adhesiva en el agujero guía.
- u. Desde el exterior del Tour-Pak perforo un agujero de 19 mm (3/4 pulg.) (4) a través del agujero guía hacia el interior.
- v. Quite la cinta. Lije suavemente para quitar la rebaba y bordes con filo. Limpie el residuo de cinta adhesiva de las superficies interior y exterior del Tour-Pak con una mezcla de 50 a 70% de alcohol isopropílico y 50 a 30% de agua destilada.

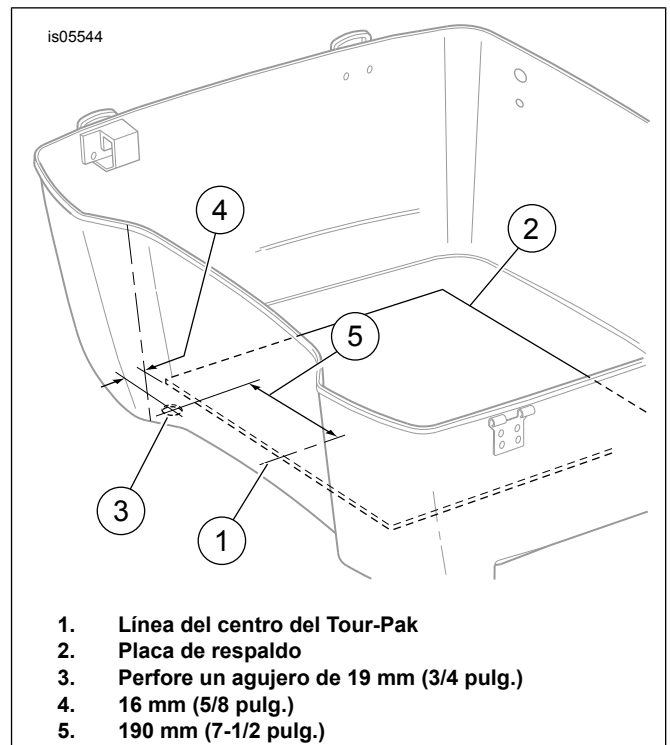


Figura 2. Ubicación de la perforación para el cable de la antena de CB (Tour-Pak tipo 1)

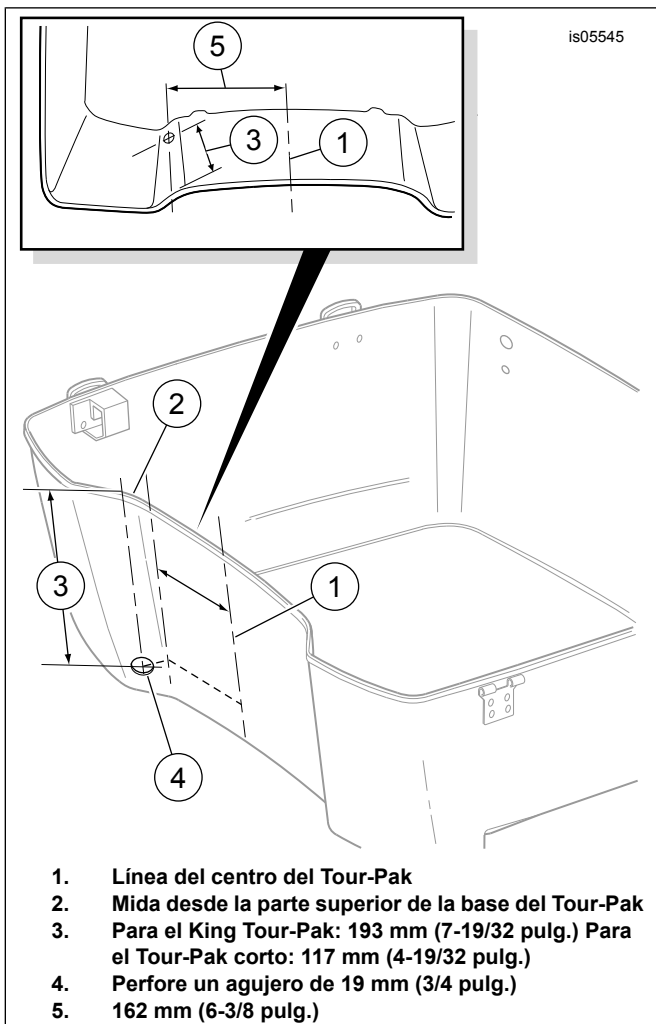


Figura 3. Ubicación de la perforación para el cable de la antena de CB (Tour-Pak tipo 2)

Montaje de la antena

1. Vea Figura 4. Inserte el adaptador (3) dentro del agujero en la **parte superior** de la base de la antena (2).
2. Alinee el agujero con rosca en el LADO del adaptador con el agujero superior en la parte trasera de la base. Inserte el espárrago con rosca (8) dentro del agujero **superior** en la parte trasera de la base y enrosque el espárrago dentro del agujero en el adaptador. Apriete el espárrago firmemente.
3. Coloque la junta de la base (4) en la base de la antena.
4. Con el adaptador (3) hacia **arriba**, coloque el conjunto de la base sobre los agujeros perforados anteriormente en la pared trasera exterior del Tour-Pak. Asegúrese de que el espárrago con rosca (8) pase por el agujero más grande (superior).
5. Coloque la placa de refuerzo de la antena (5) en su posición adentro del Tour-Pak. Coloque el terminal de anillo sobre el espárrago del mástil de la antena. Utilice la tuerca hexagonal con la arandela de seguridad (9) para sujetar la extensión del cable, pero no la apriete completamente en este momento.

6. Instale el tornillo TORX® (7) y la arandela de seguridad pequeña (6) a través del agujero más pequeño (inferior) de la placa de refuerzo de la antena y dentro de la base de la antena. Apriete el tornillo firmemente. Apriete la tuerca hexagonal firmemente.
7. Instale el mástil de la antena (1) sobre el adaptador de la base de la antena (3).

Conexión de la antena

1. Pase el extremo de casquillo del cable de la antena (10) a través del agujero en la parte delantera derecha inferior del Tour-Pak.
2. Acople el extremo de casquillo del cable de la antena al terminal macho que viene de la extensión del cable de la antena de CB (13).
3. Coloque suficiente cable en el Tour-Pak para que el cable descansa completamente sobre el fondo del Tour-Pak. Inserte el cable de la antena en la presilla trasera en la parte inferior del Tour-Pak.
4. Instale la arandela aislante (11) en el cable de la antena cerca del agujero en el Tour-Pak. Cuidadosamente coloque la arandela aislante dentro del agujero para sellar la abertura alrededor del cable.
5. Instale la alfombrilla de caucho o forro moldeado. Cierre la tapa del Tour-Pak.
6. Pase el cable de la antena de CB a lo largo del interior de la rejilla para equipaje, hacia adelante al soporte delantero de la rejilla para equipaje. Utilice una correa de cables (12) para asegurar el cable al riel de la estructura debajo de la cubierta cromada.
7. Continúe colocando el cable de la antena hacia adelante en el vehículo:
 - a. Inserte el cable en el interior del tubo de la estructura y evite la cabeza del tornillo de montaje del protector delantero de la alforja, para que el cable no quede comprimido por el asiento. Use las cuatro correas de cables para sujetar el cable de la antena al tubo de la estructura.
 - b. Pase el cable a lo largo del lado derecho de la cavidad de la batería y bandeja del arnés hacia la parte trasera del tanque de combustible.
 - c. Quite los elementos de sujeción de la consola del tanque de combustible y levante la consola del tanque.
 - d. Pase el cable de la antena hacia adelante debajo del borde trasero derecho de la consola, a lo largo del lado derecho de la cubierta del tanque de combustible y debajo del borde delantero derecho de la consola. Instale la consola, teniendo cuidado de no comprimir el cable de la antena debajo de la consola.
 - e. Pase el cable hacia abajo pegado al tanque de combustible y apriete firmemente con la correa de cables al arnés principal, lo más cerca posible al tanque de combustible.
 - f. Continúe el cable de la antena hacia adelante dentro del fuselaje, usando correas de cables para sujetarlo al arnés principal.

⚠ ADVERTENCIA

Asegúrese de que la dirección sea suave y sin interferencias. Cualquier interferencia con la dirección puede ocasionar la pérdida de control del vehículo y ser la causa de muerte o lesiones graves. (00371a)

Asegúrese de que los cables o el cable de la antena no se estiren demasiado cuando se giren los manillares completamente hacia los topes izquierdo o derecho de la horquilla.

30. Quite el fuselaje exterior y el parabrisas. Vea el Manual de servicio.
31. Si aún no se ha hecho, instale la radio AM/FM, la antena AM/FM y la radio CB de acuerdo con las instrucciones en esos kits.
32. Localice el extremo delantero del cable de la antena de CB.
33. Coloque el cable de la antena hacia el Módulo CB.
34. Conecte el conector del cable de la antena dentro la parte trasera del Módulo CB.
35. Apriete la tuerca estriada para asegurar el conector a la base del Módulo CB.
36. Use correas de cables para sujetar el cable de la antena a los arneses existentes adentro del fuselaje.

NOTA

Para evitar daños posibles al sistema de sonido, compruebe que el interruptor de llave de encendido esté en OFF (apagado) antes de instalar el fusible principal.

37. Compruebe que el interruptor de llave de encendido esté colocado en OFF (apagado). Vea el Manual de servicio y siga las instrucciones proporcionadas para instalar el fusible principal.
38. Pruebe el buen funcionamiento de las funciones de la radio CB. Si se nota que la recepción o transmisión son deficientes, vea Ajuste de la SWR (relación de onda estacionaria), a continuación.
39. Instale el fuselaje exterior y el parabrisas. Vea el Manual de servicio.

AJUSTE de la SWR (relación de onda estacionaria)

La SWR (relación de onda estacionaria) es un procedimiento que verifica la buena adaptación entre el transmisor de CB y la antena. Si se detecta que la recepción o transmisión de CB son deficientes, debe realizarse el ajuste de la SWR (relación de onda estacionaria).

El procedimiento de ajuste de la SWR (relación de onda estacionaria) está en el Manual de diagnóstico eléctrico o puede realizarlo un concesionario Harley-Davidson.

PIEZAS DE SERVICIO

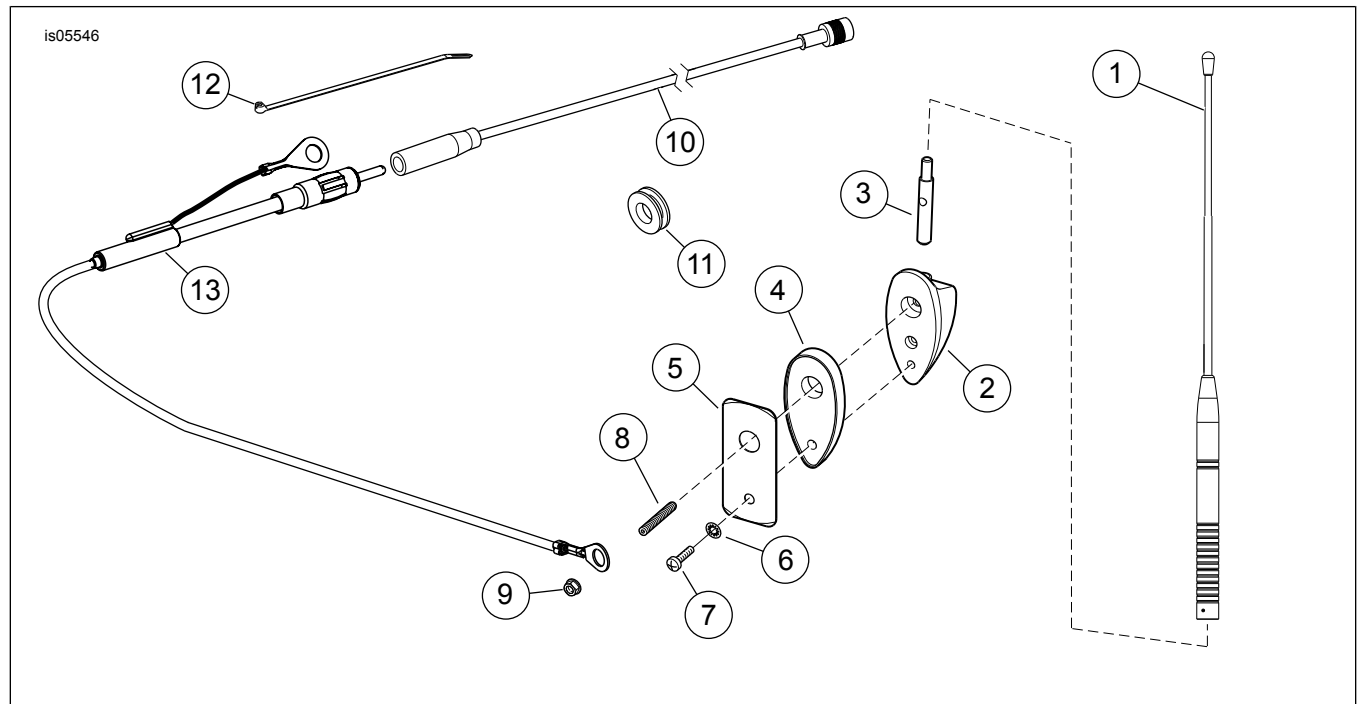


Figura 4. Piezas de servicio: Kit advanced audio de antena de CB

Tabla 1. Tabla de piezas de servicio

Artículo	Descripción (cantidad)	Número de pieza
1	Mástil de la antena, CB	76250-09
2	Base de la antena	No se vende por separado
3	Adaptador, antena	No se vende por separado
4	Junta, base de la antena	76255-86

Tabla 1. Tabla de piezas de servicio

Artículo	Descripción (cantidad)	Número de pieza
5	Placa de refuerzo	76322-97
6	Arandela de seguridad, dientes internos, N° 10	7118
7	Tornillo, cabeza troncocónica, TORX, N° 10-32 x 3/4 pulg.	2576
8	Espárrago, M5 x 35 mm	3227
9	Tuerca, con arandela de seguridad, M5	7492
10	Cable de la antena de CB (banda ciudadana)	76319-06
11	Arandela aislante	11486
12	Correa de cables (10)	10006
13	Extensión de cable de la antena de CB	76294-09