



TRI GLIDE-GABELGLEITROHRE, VERCHROMT

ALLGEMEINES

Satz-Nummer

83819-09

Modelle

Modell-Passungsinformationen sind im P&A-Einzelhandelskatalog oder im Abschnitt „Parts and Accessories“ (Teile und Zubehör) der Website www.harley-davidson.com (nur Englisch) zu finden.

Zusätzlich benötigte Teile

Harley-Davidson-GABELÖL DER SORTE E (Teile-Nr. 99884-80) ist erforderlich.

⚠️ WARNUNG

Die Sicherheit von Fahrer und Sozius hängt vom korrekten Einbau dieses Satzes ab. Die entsprechenden Verfahren im Werkstatthandbuch befolgen. Falls es nicht möglich ist, dieses Verfahren selbst durchzuführen, bzw. nicht die richtigen Werkzeuge vorhanden sind, muss der Einbau von einem Harley-Davidson Händler durchgeführt werden. Unsachgemäßer Einbau dieses Satzes kann zu schweren oder tödlichen Verletzungen führen. (00333b)

HINWEIS

Diese Einbauanleitung nimmt Bezug auf Informationen aus dem Werkstatthandbuch. Für diesen Einbau ist ein Werkstatthandbuch für das jeweilige Motorradmodell erforderlich; dieses ist bei einem Harley-Davidson-Händler erhältlich.

Inhalt des Satzes

Siehe Abbildung 2 und Tabelle 1.

AUSBAU

⚠️ WARNUNG

Bei Arbeiten an der Gabelbaugruppe eine Schutzbrille tragen. Die Tauchrohrkappen nicht ausbauen, ohne zuvor die Federvorspannung zu entlasten, da andernfalls die Kappen und Federn herausgeschleudert werden können, was zu schweren oder tödlichen Verletzungen führen könnte. (00297a)

1. Die vorderen Gabeln gemäß den Anweisungen im entsprechenden Werkstatthandbuch ausbauen.
2. Die Vorderradtauchrohre gemäß den Anweisungen im Werkstatthandbuch auseinander nehmen.
3. Bauteile auf Verschleiß oder Schäden überprüfen. Komponenten gegebenenfalls austauschen.

EINBAU

HINWEIS

Vor dem Einbau des Satzes ist nachzuprüfen, ob die Bohrungen der neuen verchromten Gleitrohre frei von Schmutz und Fremdkörpern sind, da die Gleitrohre sonst beschädigt werden könnten.

1. Siehe Abbildung 2. Die Vorderradtauchrohre gemäß den Anweisungen im Werkstatthandbuch zusammenbauen. Die Öldichtungen durch **neue** Gleitrohröldichtungen (4) ersetzen.
2. Mit GABELÖL DER SORTE E gemäß den Anweisungen im Werkstatthandbuch füllen.
3. Vorderradgabel und andere zum Zugriff auf die Vorderradgabel ausgebauten Teile nach den Anweisungen im entsprechenden Werkstatthandbuch einbauen.

HINWEIS

Die beiderseits an den Original-Gleitrohren befindlichen vorderen Reflektoren müssen entfernt, gereinigt und an den neuen verchromten Gleitrohren wieder angebracht werden.

⚠️ WARNUNG

Laut Federal Motor Vehicle Safety Standard (FMVSS) 108 müssen Motorräder mit Rück- und Seitenreflektoren ausgestattet sein. Sicherstellen, dass die Rück- und Seitenreflektoren richtig angebracht wurden. Für andere Verkehrsteilnehmer schlecht sichtbare Fahrzeuge können zu Unfällen mit schweren oder tödlichen Verletzungen führen. (00336b)

4. Ein Stück Zahnseide (oder ähnliches Material) hin- und herbewegen, um den Reflektor an beiden Enden der Gleitrohre zu lösen. Anschließend den Reflektor seitwärts hin- und herbewegen, bis er sich vom Gleitrohr abnehmen lässt. Den Reflektor für den Einbau am **neuen** Gleitrohr aufheben. Dieses Verfahren am gegenüberliegenden Gleitrohr wiederholen.
5. Klebstoffreste von beiden Reflektoren entfernen.

HINWEIS

*Um eine gute Haftung der Reflektoren an den Gleitrohren zu gewährleisten, sollte die Umgebungstemperatur **mindestens** 16 °C (60 °F) betragen.*

6. Siehe Abbildung 2. Vom beidseitigen Schaumstoffklebeband (5) auf einer Seite die Schutzfolie abziehen. Das Klebeband auf die Rückseite des Reflektors aufsetzen und fest andrücken.

7. Die zweite Schutzfolie vom Klebeband abziehen. Den Reflektor wie in Abbildung 1 dargestellt auf dem Gleitrohr anbringen und fest andrücken.

8. Dieses Verfahren am gegenüberliegenden Gleitrohr wiederholen.

HINWEIS

Nach Anbringen der Reflektoren **MINDESTENS 24 Stunden lang warten**, bevor diese **kräftigem Waschen, starkem Spritzwasser oder extremen Witterungsbedingungen** ausgesetzt werden.

⚠ WARNUNG

Nachdem ein Rad eingebaut wurde und vor **Bewegen des Motorrads die Bremsen pumpen**, um den Druck in der Bremsanlage aufzubauen. Wenn die Bremsen nicht richtig funktionieren, kann eine Probefahrt bei hoher Geschwindigkeit zum Verlust der Kontrolle über das Fahrzeug und somit zu schweren oder tödlichen Verletzungen führen. (00284a)

9. Die Bremsen vor der Probefahrt mehrfach betätigen.

10. Auf einer Probefahrt sicherstellen, dass der Hub der Gabel in beiden Richtungen nicht beeinträchtigt wurde.

ERSATZTEILE

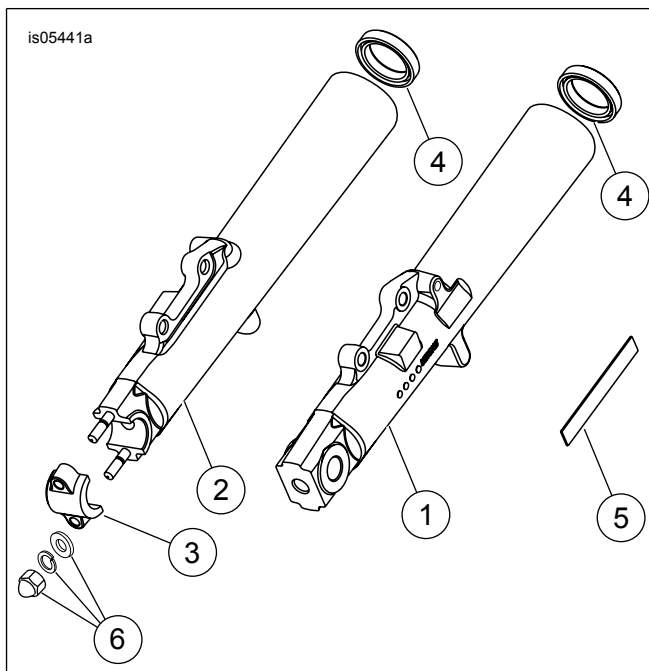


Abbildung 2. Ersatzteile: Verchromte Gabelgleitrohre

Tabelle 1. Ersatzteile: Verchromte Gabelgleitrohr

An-ga-be	Beschreibung (Menge)	Teilenummer
1	Gabelgleitrohr, linke Seite (verchromt)	83820-09
2	Gabelgleitrohr, rechte Seite (verchromt)	83821-09
3	Achskappe, rechte Seite (verchromt)	46658-07
4	Oldichtung, Gleitrohr (2)	45875-84A
5	Klebeband, beidseitig (2)	53791-06
6	Vorderachs-Sicherungsmutter-satz (verchromt)	45813-03



1. Das untere Ende des Reflektors 50 mm (2,0 in) über dem Achsmittelpunkt anbringen

Abbildung 1. Reflektoranordnung