



## ZWARTE ONDERSTE VOORVORKPOTSET

### ALGEMEEN

#### Setnummer

48645-09

#### Modellen

Voor modelgerelateerde informatie raadpleegt u de P&A-catalogus of het gedeelte Parts and Accessories (onderdelen en accessoires) op [www.harley-davidson.com](http://www.harley-davidson.com) (alleen Engelstalig).

#### Vereiste aanvullende onderdelen en gereedschappen

##### ⚠ WAARSCHUWING

De veiligheid van de berijder en de passagier is afhankelijk van de correcte montage van deze set. Volg de juiste stappen uit de servicehandleiding. Als u niet zeker weet of u de procedure correct kunt uitvoeren of als u niet beschikt over het juiste gereedschap, laat de installatie dan over aan een Harley-Davidson-dealer. Incorrecte montage van deze set kan ernstig of dodelijk letsel tot gevolg hebben. (00333b)

##### OPMERKING

Bij het installeren op voertuigen van modeljaar 2007 moeten twee 4042 bouten en twee 7062 onderleggingen aangeschaft worden.

In dit instructieblad wordt verwezen naar informatie in de servicehandleiding. Voor deze installatie is een servicehandleiding voor uw model motorfiets vereist. Deze is verkrijgbaar bij een Harley-Davidson-dealer. We raden aan deze set door een monteur met fabriekstraining bij een Harley-Davidson-dealer te laten installeren. Het verkeerd installeren van deze set kan ernstig of dodelijk letsel tot gevolg hebben.

- Luchtsleutel
- Momentsleutel
- Compressiegereedschap vorkveer
- Verlenggereedschap demperbuis
- Voorvorkpoothouder HD-41177
- Oliepeilmeter voorvork HD-59000-A
- Voorvorkkeerring en -busgereedschap HD-34634 (grote diameter)
- Harley-Davidson type E vorkolie (HD-99884-80, 16 oz)
- Loctite<sup>®</sup> 243 draadborg- en afdichtmiddel – blauw (99642-97)
- Loctite<sup>®</sup> antivastloopsmeermiddel (98960-97)

##### ⚠ WAARSCHUWING

Harley-Davidson-onderdelen en -accessoires zijn ontwikkeld voor Harley-Davidson-motorfietsen. Het gebruik van niet-Harley-Davidson onderdelen of accessoires kan de prestatie, de stabiliteit of wegligging negatief beïnvloeden, waardoor ernstig of dodelijk letsel kan ontstaan. (00001b)

##### OPMERKING

De volgende items vormen geen onderdeel van deze set, maar zijn wellicht ook benodigd bij het uitvoeren van de montage: bus van de onderste voorvorkpoot (2), bus van de bovenste voorvorkpoot (2), slijtring van de demperbuis (2), O-ring voor de plug van de bovenste voorvorkpoot (2) (zie Afbeelding 2). Deze items moeten vervangen worden als gebleken is dat ze versleten of beschadigd zijn; ze zijn bij elke Harley-Davidson-dealer verkrijgbaar. Raadpleeg de Harley-Davidson-onderdelencatalogus voor uw jaar en model motorfiets voor de correcte onderdeelnummers.

#### Setinhoud

Zie Afbeelding 2 en Tabel 1.

#### INSTALLEREN

De onderste voorvorkpoten in deze set moeten op dezelfde manier worden geïnstalleerd als de standaard (OE) onderdelen.

##### OPMERKING

Controleer, voordat u deze set installeert, de boringen van de nieuwe onderste voorvorkpoten om er zeker van te zijn dat ze schoon zijn en de nieuwe onderste voorvorkpoten niet kunnen worden beschadigd.

1. Ondersteun de motorfiets zodanig dat de voorzijde de vloer niet raakt en de voorvork volledig is uitgeschoven.
2. Verwijder het voorspatbord, de voorremklauw(en) het voorwiel volgens de instructies in het hoofdstuk Frame van de betreffende servicehandleiding.

##### OPMERKING

Bij sommige modellen moeten ook andere onderdelen worden verwijderd om toegang te krijgen tot de voorvork. Raadpleeg de servicehandleiding.

3. Tap de vloeistof uit de voorvork af en verwijder de voorvork. Raadpleeg het hoofdstuk Frame in de servicehandleiding.

### ▲ WAARSCHUWING

Draag bij onderhoudswerkzaamheden aan de voorvork een veiligheids- of stofbril. Verwijder geen bovenste voorvorkpootkappen zonder de voorbelaste veer te ontlasten, anders kunnen kappen en veren wegspringen waardoor ernstig of dodelijk letsel kan ontstaan. (00297a)

- Demonteer de voorvorkpoten volgens de instructies in de servicehandleiding en vervang de oorspronkelijke onderste voorvorkpoten door de zwarte onderste voorvorkpoten uit de set.
- Monteer de bovenste voorvorkpoten en vervang de versleten keerringen, bussen of, indien nodig, andere aanvullende onderdelen.

#### OPMERKING

*Gebruik geen luchtsleutel om de aftapbouten vast te draaien. Het gebruik van een luchtsleutel kan de bouten beschadigen.*

- Haal de aftapbouten aan tot 5,9–8,8 N·m (52–78 in-lbs).
- Vul met Harley-Davidson TYPE E VORKOLIE volgens de instructies in de servicehandleiding.
- Installeer de voorvork en eventuele onderdelen die verwijderd werden om toegang te krijgen tot de voorvork. Installeer het voorspatbord, het wiel en de remklauw(en) volgens de instructies uit het hoofdstuk Frame van de servicehandleiding.

#### OPMERKING

*De aan beide zijden van de onderste voorvorkpoten aanwezige voorste reflectoren worden verwijderd, schoongemaakt en op de nieuwe, glanzend zwarte, onderste voorvorkpoten gemonteerd.*



Afbeelding 1. Plaatsen van de reflector

### ▲ WAARSCHUWING

De Amerikaanse veiligheidsnorm voor motorvoertuigen (FMVSS) 108 vereist dat motoren zijn uitgerust met achter- en zijreflectoren. Controleer of de achter- en zijreflectoren correct zijn gemonteerd. Als de bestuurder slecht zichtbaar is voor andere weggebruikers, kan dit ernstig of dodelijk letsel tot gevolg hebben. (00336b)

- Zie Afbeelding 1. Maak de reflector aan beide uiteinden los van de onderste voorvorkpoot door met een eindje flosdraad (of vergelijkbaar materiaal) tussen de reflector en onderste voorvorkpoot heen en weer te 'zagen'. Draai de reflector enige malen voorzichtig van de ene naar de andere kant tot deze verwijderd kan worden. Bewaar de reflector voor hergebruik. Zie Afbeelding 2. Herhaal de procedure voor de tegenoverliggende onderste voorvorkpoot.
- Verwijder aanwezige kleefstofresten van beide reflectoren. Het is voor de hermontage belangrijk dat het oppervlak schoon is.
- Verwijder één van de beschermstroken van de dubbelzijdige schuimrubbertape. Druk de tape stevig op de reflector. Herhaal het bevestigen van de dubbelzijdige tape voor de overgebleven reflector.

#### OPMERKING

*De onderste rand van de reflector moet 50 mm (2 in) boven de middellijn van de wielas geplaatst worden.*

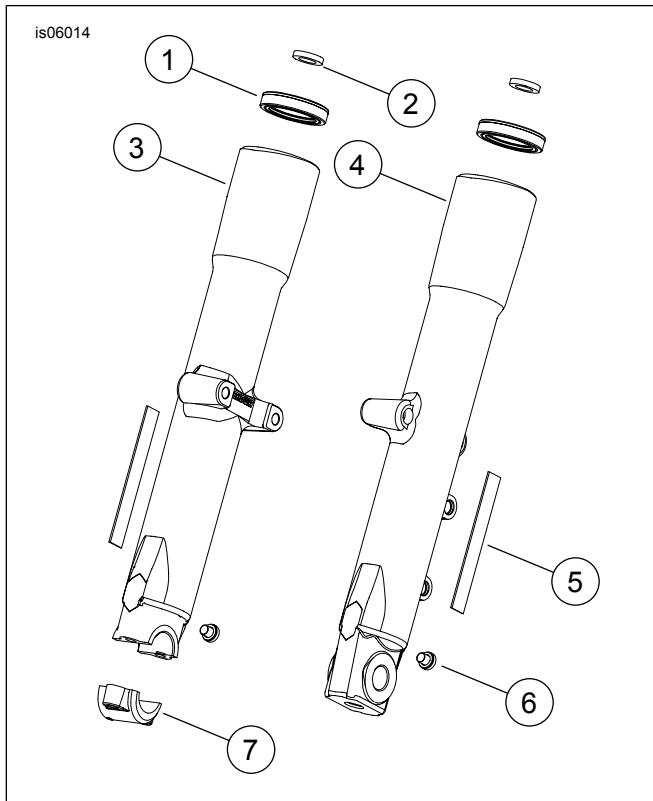
- Zie Afbeelding 1. Verwijder de tweede beschermstrook (buitenoppervlak) van de dubbelzijdige tape. Plaats de reflector in de juiste positie (1) en druk deze dan stevig aan om de kleefstof te activeren. Herhaal dit voor de andere reflector.
- Knijp de handremmen een paar keer in voordat u met de proefrit begint.

### ▲ WAARSCHUWING

Telkens na het installeren van een wiel en alvorens met de motorfiets te gaan rijden, dienen de remmen een paar keer ingeknepen te worden om druk in het remsysteem op te bouwen. Onvoldoende remdruk kan de remwerking negatief beïnvloeden, met mogelijk ernstig of dodelijk letsel tot gevolg. (00284a)

- Maak een proefrit met de motorfiets om te controleren dat de voorvork goed heen en weer schuift.

## SERVICEONDERDELEN



Afbeelding 2. Serviceonderdelen: Zwarte onderste voorvorkpootset

Tabel 1. Serviceonderdelentabel

Item	Beschrijving (aantal)	Onderdeelnummer
1	Oliekeerring (2)	45875-84A
2	Olieafdichting (2)	45733-48
3	Onderste voorvorkpoot, rechts, zwart	48654-10
4	Onderste voorvorkpoot, links, zwart	48653-10
5	Tape, dubbelzijdig schuimrubber (2)	53791-06
6	Aftapbout met onderlegging (2)	45858-77
7	Ashouder, rechts, zwart	48655-10