



INSTRUCTIONS

J04912

2010-04-08



KIT DE FOURREAU DE FOURCHE NOIR

GÉNÉRALITÉS

Numéro de kit

48645-09

Modèles

Pour des informations sur la configuration des modèles, voir le catalogue P&A de vente au détail ou la section Pièces et accessoires de www.harley-davidson.com (en anglais seulement).

Pièces et outils additionnels nécessaires

▲ AVERTISSEMENT

La sécurité du conducteur et du passager dépend de la pose correcte de ce kit. Suivre les procédures du manuel d'entretien approprié. Si l'opérateur ne possède pas les compétences requises ou les outils appropriés pour effectuer la procédure, la pose doit être confiée à un concessionnaire Harley-Davidson. Une pose incorrecte de ce kit risque de causer la mort ou des blessures graves. (00333b)

REMARQUE

Lors de l'installation sur les véhicules de l'année modèle 2007, il faut acheter deux vis 4042 et deux rondelles 7062.

Cette fiche d'instructions renvoie aux informations du manuel d'entretien. Il est nécessaire d'utiliser le manuel d'entretien correspondant au modèle de moto pour l'installation. Ce manuel est disponible auprès des concessionnaires Harley-Davidson. Nous recommandons que ce kit soit installé par un technicien formé à l'usine chez un concessionnaire Harley-Davidson. Une mauvaise installation de ce kit risque de causer la mort ou des blessures graves.

- Clé à chocs pneumatique
- Clé dynamométrique
- Outil de compression de ressort de fourche
- Outil de rallonge de tube d'amortisseur
- Support de tube de fourche HD-41177
- Jauge de niveau d'huile de fourche avant HD-59000-A
- Outil de joint et de bague de fourche HD-34634 (grand diamètre)
- Huile de fourche type E de Harley-Davidson (HD-99884-80, 16 onces)
- Frein filet et produit d'étanchéité Loctite® 243 bleu (99642-97)
- Lubrifiant antigrippant Loctite® (98960-97)

▲ AVERTISSEMENT

Les pièces et accessoires Harley-Davidson sont conçus pour les motos Harley-Davidson. L'utilisation de pièces ou d'accessoires d'autres constructeurs peut nuire aux performances, à la stabilité ou à la manœuvrabilité de la moto, ce qui peut entraîner la mort ou des blessures graves. (00001b)

REMARQUE

Les éléments suivants ne sont pas inclus dans ce kit, mais ils seront nécessaires pour compléter l'installation : Bague de fourreau (2), bague de tube de fourreau (2), anneau d'usure de tube d'amortisseur (2), joint torique de bouchon de tube de fourreau (2) (voir la Figure 2). Ces éléments doivent être remplacés s'ils s'avèrent être usés ou endommagés, et ils sont disponibles auprès de tout concessionnaire Harley-Davidson. Consulter le catalogue de pièces Harley-Davidson pour obtenir les numéros de pièce correspondant à l'année et au modèle de la moto.

Contenu du kit

Voir Figure 2 et Tableau 1.

INSTALLATION

Les fourreaux de fourche inclus dans ce kit s'installent de la même façon que les pièces d'équipement d'origine.

REMARQUE

Avant d'installer ce kit, inspecter les alésages des nouveaux fourreaux pour s'assurer qu'ils sont dépourvus d'impuretés ou de débris, sinon les nouveaux fourreaux pourraient être endommagés.

1. Supporter la moto de manière à ce que l'avant ne touche plus le sol et que la fourche soit totalement détendue.
2. Retirer le garde-boue avant, le ou les étriers de frein avant et la roue avant en suivant les instructions dans la section Châssis du manuel d'entretien approprié.

REMARQUE

Sur certains modèles, d'autres pièces devront aussi être retirées pour accéder à la fourche avant. Voir le manuel d'entretien.

3. Vidanger et retirer la fourche avant. Voir la section Châssis du manuel d'entretien.

▲ AVERTISSEMENT

Porter des lunettes de protection pour effectuer l'entretien de l'ensemble de fourche. Ne pas retirer les capuchons de tube de fourreau sans détendre la précharge de ressort, sinon les capuchons et les ressorts pourraient être projetés, ce qui pourrait causer la mort ou des blessures graves. (00297a)

4. Démontez les tubes de fourche avant selon les instructions du manuel d'entretien et remplacez les fourreaux de fourche d'origine par les fourreaux noirs du kit.
5. Assemblez les tubes de fourche avant en remplaçant les joints, les bagues ou autres éléments usés selon les besoins.

REMARQUE

Ne pas utiliser de clé à chocs pour serrer les vis de vidange. L'utilisation d'une clé à chocs peut endommager les vis.

6. Serrer les vis de vidange à un couple de 5,9–8,8 N·m (52–78 in-lbs).
7. Remplir avec de l'HUILE DE FOURCHE TYPE E de Harley-Davidson selon les instructions du manuel d'entretien.
8. Installer la fourche avant et toute pièce qui avait été retirée pour avoir accès à la fourche avant. Installer le garde-boue avant, la roue et le ou les étriers en suivant les instructions dans la section Châssis du manuel d'entretien.

REMARQUE

Les réflecteurs avant situés des deux côtés des fourreaux de fourche remplacés seront retirés, nettoyés et installés sur les nouveaux fourreaux de fourche noir lustré.



Figure 1. Emplacement du réflecteur

▲ AVERTISSEMENT

La FMVSS (norme fédérale de sécurité des véhicules motorisés) 108 exige que les motos soient équipées de réflecteurs à l'arrière et sur les côtés. S'assurer que les réflecteurs arrière et latéraux sont montés correctement. La mauvaise visibilité du conducteur pour les autres usagers de la route risque d'entraîner la mort ou des blessures graves. (00336b)

9. Voir Figure 1. À l'aide d'un morceau de fil dentaire (ou substance similaire), faire un va-et-vient pour détacher le réflecteur du fourreau de fourche des deux côtés. Retourner le réflecteur d'un côté à l'autre pour pouvoir le retirer. Conserver le réflecteur pour l'utilisation future. Voir Figure 2. Répéter la procédure pour le fourreau de fourche du côté opposé.
10. Détacher tout excédent d'adhésif des deux réflecteurs. La surface doit être propre pour la réinstallation.
11. Détacher un côté du support du ruban de mousse à double face. Appuyer fermement sur le ruban pour sécuriser le réflecteur. Répéter l'installation du ruban adhésif double face pour l'autre réflecteur.

REMARQUE

Le bas du réflecteur doit être à 50 mm (2 po) au-dessus du centre de l'axe.

12. Voir Figure 1. Retirer la deuxième face (surface extérieure) du papier de l'adhésif. Mettre en place le réflecteur (1) et appuyer fermement sur le réflecteur pour activer l'adhésif. Répéter pour l'autre réflecteur.
13. Pomper sur la pédale de frein avant d'effectuer un essai de route du véhicule.

▲ AVERTISSEMENT

Lorsqu'une roue est posée et avant de déplacer la moto, pomper sur les freins pour augmenter la pression du système de freinage. Une pression insuffisante risque de nuire à la performance des freins, ce qui pourrait causer la mort ou des blessures graves. (00284a)

14. Faire un essai de conduite du véhicule pour s'assurer que la fourche possède une course et un rebondissement corrects.

PIÈCES DÉTACHÉES

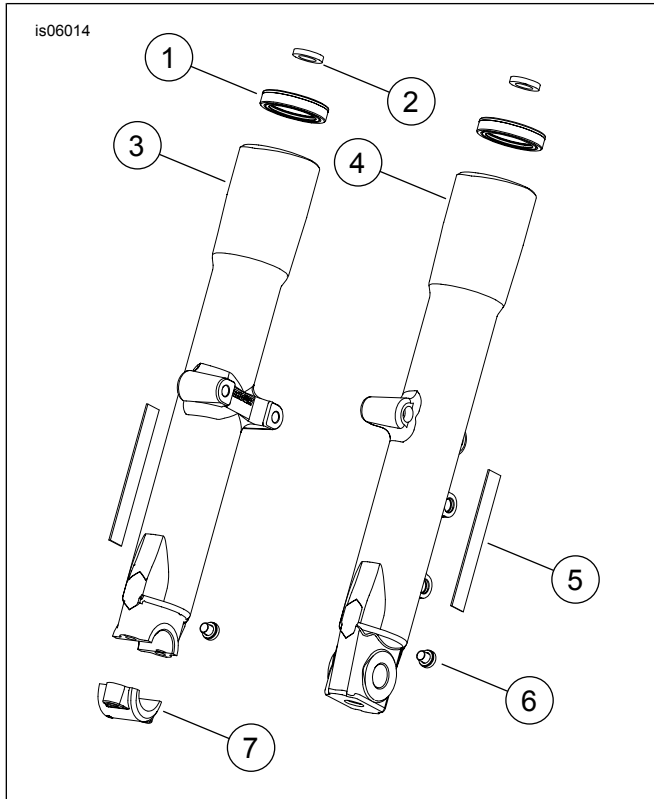


Figure 2. Pièces détachées : Kit de fourreau de fourche noir

Tableau 1. Tableau des pièces détachées

Élément	Description (quantité)	Numéro de pièce
1	Joint d'huile (2)	45875-84A
2	Joint d'huile garni (2)	45733-48
3	Fourreau de fourche avant, droit, noir	48654-10
4	Fourreau de fourche avant, gauche, noir	48653-10
5	Ruban de mousse double face (2)	53791-06
6	Vis de vidange avec rondelle (2)	45858-77
7	Support d'axe, droit, noir	48655-10