



## SCHWARZER GABELGLEITROHRSATZ

### ALLGEMEINES

#### Satz-Nummer

48645-09

#### Modelle

Modell-Passungsinformationen sind im P&A-Einzelhandelskatalog oder im Abschnitt „Parts and Accessories“ (Teile und Zubehör) von [www.harley-davidson.com](http://www.harley-davidson.com) (nur Englisch) zu finden.

#### Zusätzlich benötigte Teile und Werkzeuge

##### ⚠ WARNUNG

Die Sicherheit von Fahrer und Sozios hängt vom korrekten Einbau dieses Satzes ab. Die entsprechenden Verfahren im Werkstatthandbuch befolgen. Falls es nicht möglich ist, dieses Verfahren selbst durchzuführen, bzw. nicht die richtigen Werkzeuge vorhanden sind, muss der Einbau von einem Harley-Davidson Händler durchgeführt werden. Unsachgemäßer Einbau dieses Satzes kann zu schweren oder tödlichen Verletzungen führen. (00333b)

##### HINWEIS

Zwei Schrauben 4042 und zwei Unterlegscheiben 7062 müssen gekauft werden, wenn der Einbau an Fahrzeugen des Modelljahres 2007 vorgenommen wird.

Diese Einbauanleitung bezieht sich auf Informationen aus dem Werkstatthandbuch. Für diesen Einbau ist ein Werkstatthandbuch für das jeweilige Motorradmodell erforderlich; dieses ist bei einem Harley-Davidson-Händler erhältlich. Wir empfehlen, den Satz durch einen im Werk ausgebildeten Mechaniker bei einer Harley-Davidson-Händlerniederlassung einbauen zu lassen. Unsachgemäßer Einbau dieses Satzes kann zu schweren oder tödlichen Verletzungen führen.

- Druckluftschrauber
- Drehmomentschlüssel
- Federspanner für die Gabelfeder
- Ausziehwerkzeug für Stoßdämpferrohr
- Tauchrohrhalter HD-41177
- Ölstandsmessgerät der Vorderradgabel HD-59000-A
- Gabel-Dichtungs- und Buchsenwerkzeug HD-34634 (großer Durchmesser)
- Harley-Davidson-Gabelöl der Sorte E (HD-99884-80, 16 oz)
- Loctite<sup>®</sup> 243 Threadlocker and Sealant (Gewindeverschluss- und Abdichtungsmasse) – blau (99642-97)
- Loctite<sup>®</sup> Anti-Seize Schmiermittel (98960-97)

##### ⚠ WARNUNG

Harley-Davidson Teile und Zubehör sind für Harley-Davidson Motorräder konzipiert. Nicht von Harley-Davidson hergestellte Ersatzteile oder Zubehör können die Leistung, die Fahrzeugstabilität und das Fahrverhalten beeinträchtigen, was zu schweren oder tödlichen Verletzungen führen kann. (00001b)

##### HINWEIS

Die folgenden Teile sind nicht in diesem Satz enthalten, werden aber eventuell für den Einbau benötigt: Gleitbuchse (2), Gleitrohrbuchse (2), Dämpferrohr-Verschleißring (2), O-Ring für Gleitrohrstopfen (2) (siehe Abbildung 2). Diese Teile müssen ausgetauscht werden, falls sie abgenutzt oder beschädigt sind, und sind bei einem Harley-Davidson-Händler erhältlich. Im Harley-Davidson-Teilekatalog können für das jeweilige Modelljahr und Motorradmodell die korrekten Teilenummern nachgeschlagen werden.

#### Inhalt des Satzes

Siehe Abbildung 2 und Tabelle 1.

#### EINBAU

Die in diesem Satz enthaltenen Gabelgleitrohre werden auf dieselbe Weise wie die Originalausrüstungsteile eingebaut.

##### HINWEIS

Vor dem Einbau des Satzes sicherstellen, dass die Bohrungen der neuen Gleitrohre frei von Schmutz und Fremdkörpern sind, da die neuen Gleitrohre sonst beschädigt werden könnten.

1. Das Motorrad so abstützen, dass der vordere Teil vom Boden abgehoben ist und die Gabeln ganz ausgezogen sind.
2. Vorderes Schutzblech, Vorderradbremssattel (bzw. -sättel) und Vorderrad gemäß Anweisungen im Abschnitt „Fahrgestell“ des entsprechenden Werkstatthandbuchs ausbauen.

##### HINWEIS

Bei manchen Modellen müssen zusätzliche Teile ausgebaut werden, um die Vorderradgabel zu erreichen. Siehe im Werkstatthandbuch.

3. Öl aus Vorderradgabeln ablassen und Gabel ausbauen. Siehe Abschnitt „Fahrgestell“ im Werkstatthandbuch.

### ⚠ WARNUNG

Bei Arbeiten an der Gabelbaugruppe eine Schutzbrille tragen. Die Tauchrohrkappen nicht ausbauen, ohne zuvor die Federvorspannung zu entlasten, da andernfalls die Kappen und Federn herausgeschleudert werden können, was zu schweren oder tödlichen Verletzungen führen könnte. (00297a)

- Die Vorderradtauchrohre gemäß den Anweisungen im Werkstatthandbuch zerlegen und die Original-Gabelgleitrohre durch die schwarzen Gabelgleitrohre aus dem Satz ersetzen.
- Vorderradtauchrohre zusammenbauen, abgenutzte Dichtungen, Buchsen oder sonstige Zusatzteile bei Bedarf austauschen.

#### HINWEIS

Die Ablassschrauben nicht mit einem Schlagschrauber anziehen. Ein Schlagschrauber kann die Schrauben beschädigen.

- Die Ablassschrauben auf ein Drehmoment von 5,9–8,8 N·m (52–78 in-lbs) anziehen.
- Mit Harley-Davidson GABELÖL DER SORTE E gemäß den Anweisungen im Werkstatthandbuch füllen.
- Vorderradgabel und andere zum Zugriff auf die Vorderradgabel ausgebauten Teile einbauen. Vorderradschutzblech, Vorderrad und Bremssattel (bzw. -sättel) gemäß den Anleitungen im Abschnitt „Fahrgestell“ des Werkstatthandbuchs einbauen.

#### HINWEIS

Die beiderseits der ersetzten Gabelgleitrohre befindlichen vorderen Reflektoren werden entfernt, gereinigt und an den neuen, glänzend schwarzen Gabelgleitrohren angebracht.



Abbildung 1. Reflektoranordnung

### ⚠ WARNUNG

Laut Federal Motor Vehicle Safety Standard (FMVSS) 108 müssen Motorräder mit Rück- und Seitenreflektoren ausgestattet sein. Sicherstellen, dass die Rück- und Seitenreflektoren richtig angebracht wurden. Für andere Verkehrsteilnehmer schlecht sichtbare Fahrzeuge können zu Unfällen mit schweren oder tödlichen Verletzungen führen. (00336b)

- Siehe Abbildung 1. Ein Stück Zahnseide (oder ähnliches Material) hin- und herbewegen, um den Reflektor an beiden Enden der Gabelgleitrohre zu lösen. Anschließend den Reflektor seitwärts hin- und herbewegen, bis er sich abnehmen lässt. Reflektor zur späteren Wiederverwendung aufbewahren. Siehe Abbildung 2. Am gegenüberliegenden Gabelgleitrohr ebenso verfahren.
- Klebstoffreste von beiden Reflektoren entfernen. Zur Wiederbefestigung müssen die Klebeflächen sauber sein.
- Vom beidseitigen Schaumstoffklebeband einen Papierstreifen abziehen. Das Klebeband fest an den Reflektor andrücken. Am anderen Reflektor auf die gleiche Weise ein Stück Klebeband anbringen.

#### HINWEIS

Der untere Rand des Reflektors muss sich 50 mm (2 in) über der Mitte der Achswelle befinden.

- Siehe Abbildung 1. Den Papierstreifen von der anderen Seite des Klebebands (Außenfläche) entfernen. Den Reflektor in Einbaustellung (1) halten und fest andrücken, um den Klebstoff zu aktivieren. Mit dem zweiten Reflektor ebenso verfahren.
- Die Bremsen vor der Probefahrt mehrfach betätigen.

### ⚠ WARNUNG

Nachdem ein Rad eingebaut wurde und vor Bewegen des Motorrads die Bremsen pumpen, um den Druck in der Bremsanlage aufzubauen. Wenn die Bremsen nicht richtig funktionieren, kann eine Probefahrt bei hoher Geschwindigkeit zum Verlust der Kontrolle über das Fahrzeug und somit zu schweren oder tödlichen Verletzungen führen. (00284a)

- Auf einer Probefahrt sicherstellen, dass der Hub der Gabel in beiden Richtungen nicht beeinträchtigt wurde.

# ERSATZTEILE

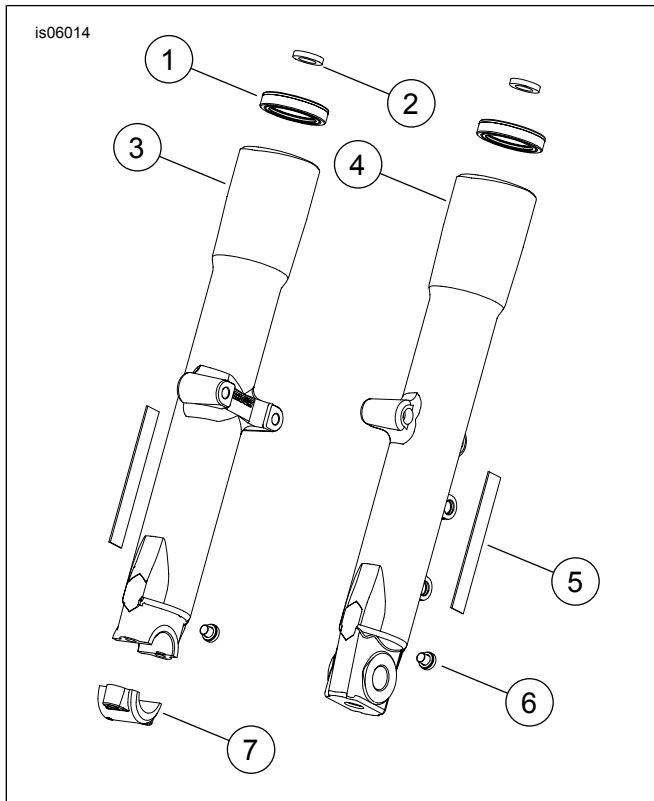


Abbildung 2. Ersatzteile: Schwarzer Gabelgleitrohrsatz

Tabelle 1. Ersatzteile

Angabe	Beschreibung (Menge)	Teilenummer
1	Oldichtung (2)	45875-84A
2	Packungsring, Oldichtung (2)	45733-48
3	Vorderradgabel-Gleitrohr, rechts, schwarz	48654-10
4	Vorderradgabel-Gleitrohr, links, schwarz	48653-10
5	Klebeband, doppelseitig, Schaumstoff (2)	53791-06
6	Ablassschraube mit Unterlegscheibe (2)	45858-77
7	Achshalter, rechts, schwarz	48655-10