



## BOOM! AUDIO – MUSIK- UND GEGENSPRECHANLAGEN-SATZ

### ALLGEMEINES

#### Satz-Nummer

77108-09A

#### Modelle

Modell-Passungsinformationen sind im P&A-Einzelhandelskatalog oder im Abschnitt „Parts and Accessories“ (Teile und Zubehör) der Website [www.harley-davidson.com](http://www.harley-davidson.com) (nur Englisch) zu finden.

#### Zusätzlich benötigte Teile

Gegensprechanlagen-Softwareaktualisierung (H-D Teile-Nr. 76441-06DT), durchgeführt von einem Harley-Davidson-Händler.

Nicht-Ultra-Überlagerungskabelbaum (H-D Teile-Nr. 70169-06)

#### HINWEIS

Um ein besser integriertes Erscheinungsbild der Fahrersprechgarnitur-Steckverbinder zu erlangen, kann die Konsole durch eine Ultra Classic Electra Glide Konsole und/oder einen Konsolensockel ersetzt werden. Für die entsprechenden Teile im FLHTCU Teilekatalog und für die Einbauanleitung im Werkstatthandbuch nachschlagen.

#### ⚠️ WARNUNG

**Die Sicherheit von Fahrer und Sozius hängt vom korrekten Einbau dieses Satzes ab. Die entsprechenden Verfahren im Werkstatthandbuch befolgen. Falls es nicht möglich ist, dieses Verfahren selbst durchzuführen, bzw. nicht die richtigen Werkzeuge vorhanden sind, muss der Einbau von einem Harley-Davidson Händler durchgeführt werden. Unsachgemäßer Einbau dieses Satzes kann zu schweren oder tödlichen Verletzungen führen. (00333b)**

#### HINWEIS

Diese Einbauanleitung bezieht sich auf Informationen aus dem Werkstatthandbuch. Für diesen Einbau ist ein Werkstatthandbuch für das jeweilige Jahr/Motorradmodell erforderlich; dieses ist bei einem Harley-Davidson-Händler erhältlich.

#### Inhalt des Satzes

Siehe Abbildung 7 und Tabelle 2.

### AUSBAU

1. Siehe Werkstatthandbuch, um folgendes zu entfernen:
  - a. Hauptsicherung.
  - b. Außenverkleidung.
  - c. Sitz.
  - d. Kraftstofftank und Konsole.
  - e. Innenverkleidungskappe.
  - f. Kabelschachtabdeckung.
  - g. Linkes Lenkerbedienungelement.
  - h. Linke Satteltasche.

### EINBAU

#### Schaltergehäuse am Soziussprechgarnitur-Kabelbaum anbringen

1. Siehe Abbildung 1. Das Sprechstasten-Schaltergehäuse (2) in das Soziussprechgarnitur-Steckergehäuse (3) einbauen, das mit dem Soziussprechgarnitur-Kabelbaum mitgeliefert wird (siehe Abbildung 7, Teil 10).
2. Das Schaltergehäuse so positionieren, dass sich der Knopf nahe der Schutzkappe auf dem Soziussprechgarnitur-Steckverbinder befindet.
3. Die Schneidschrauben (1) in das Schaltergehäuse einbauen, aber noch nicht vollständig anziehen. Die Lage muss eventuell je nach Motorradmodell, Sitzausführungen und am Fahrzeug vorhandenem Zubehör korrigiert werden.

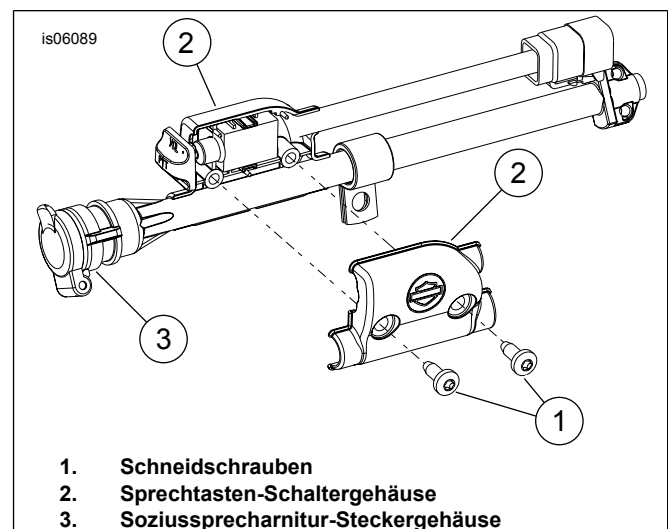


Abbildung 1. Sprechstasten-Schaltergehäuse einbauen

## Sprechtaste/linken Audio-Steuerungs- und Lautsprecher-Wahlschalter einbauen

1. Zum Einbau des Sprechaste/linken Audio-Steuerungs- und Lautsprecher-Wahlschalters und des Adapterkabels (falls erforderlich) auf das Werkstatthandbuch Bezug nehmen.

### HINWEIS

Den Original-Kupplungsschalter wiederverwenden, wenn das Fahrzeug mit einem hydraulischen Kupplungsgeberzylinder ausgestattet ist.

## Überlagerungskabelbaum verlegen

1. Den Nicht-Ultra-Überlagerungskabelbaum (einzeln erhältlich) anhand der Anweisungen aus dem XM Satellitenradio - oder Motorrad-zu-Motorrad-Kommunikationssatz einbauen.
2. Siehe Abbildung 7. Die Feder und den Kabelkanal vom Soziuskopfhörer-Kabelbaum (10) entfernen.
3. Anweisungen zum Sichern des Überlagerungskabelbaums in der Verkleidung dem Werkstatthandbuch entnehmen.
4. Den Soziuskopfhörer-Kabelbaum durch die Innenverkleidung und die P-förmige Schelle am linken Rahmen verlegen. Das Befestigungsteil der P-förmigen Schelle austauschen.
5. Den 8-poligen Steckverbinder des Soziuskopfhörer-Kabelbaums (10) an den zugehörigen Steckverbinder des Nicht-Ultra-Überlagerungskabelbaums (in Schritt 1 eingebaut) mit der Bezeichnung „PASSENGER HEADSET“ (Soziussprechgarnitur) anschließen.
6. Den 6-poligen Steckverbinder des PTT/VOL-Überbrückungskabelbaums (22) an den zugehörigen Steckverbinder des Nicht-Ultra-Überlagerungskabelbaums mit der Bezeichnung „RIGHT REAR SPEAKER CONTROL“ (Rechte hintere Lautsprechersteuerung) anschließen. Das andere Ende des Überbrückungskabelbaums an den Steckverbinder an der Schalterteilbaugruppe (1) anschließen.
7. Siehe Abbildung 1. Den 6-poligen Steckverbinder [41] und Steckverbinder für Sprechasten-Schaltergehäuse (2) und Soziussprechgarnitur-Steckergehäuse (3) [76] an der linken Seite nach unten zur Hinterradschutzblech-Stützenabdeckung verlegen.
8. Den Kabelbaum so zurückfalten, dass der Klappdeckel des Sprechgarnitur-Steckergehäuses (3) Richtung Fahrzeugvorderseite zeigt.

## Sprechgarnitur-Steckverbinder und Schaltergehäuse sichern

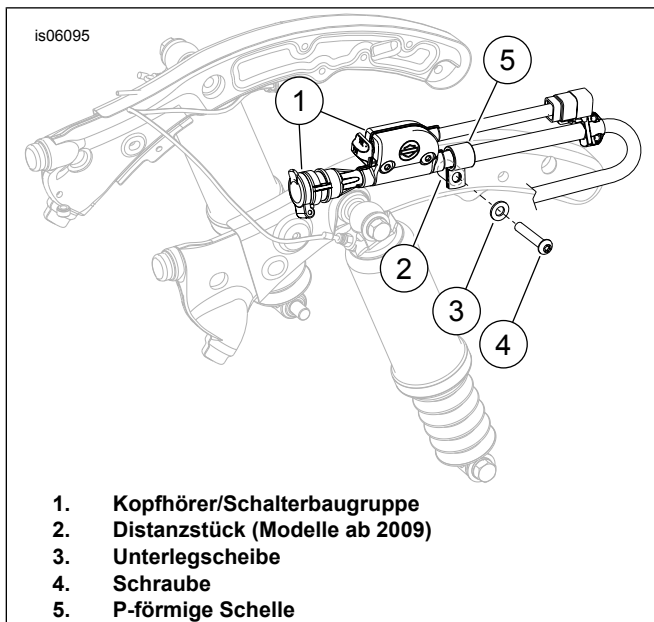
1. **2006–2008 FLHX-, FLTR-, FLHT/C-Modelle:** Für Motorräder OHNE Befestigungsstellen-Ausrüstung siehe Abbildung 7. Mit den Befestigungsteilen der Schutzblechstützenabdeckung die kleinere P-förmige Schelle (15) aus dem Satz einbauen. Für Fahrzeuge MIT Befestigungsstellen-Ausrüstung die vordere Befestigungsstelle verwenden. Die kleinere P-förmige Schelle (15) zwischen der Außenfläche der Befestigungsstelle und der Unterlegscheibe einbauen. **FLHX-, FLTR-, FLHT/C-Modelle ab 2009:** Für Motorräder OHNE Befestigungsstellen-Ausrüstung siehe Abbildung 2. Die Schraube (4), Unterlegscheibe (3), Distanzscheibe (2) und P-förmige Schelle (5) aus dem Satz durch das Gewindeloch im Rahmen einsetzen. Für Motorräder MIT Befestigungsstellen-Ausrüstung die in Abbildung 3 dargestellte Befestigungsstelle verwenden. Die kleinere P-förmige Schelle aus dem Satz an der Außenkante der Befestigungsstelle mit Hilfe der Befestigungsstellen-Unterlegscheibe und -Schraube befestigen. **Trike-Modelle ohne Tour-Pak (FLHXXX) ab 2009:** Siehe Abbildung 4. Die Sprechgarnitur/Schalterbaugruppe (1) wird an der dargestellten Stelle mit der 1/2-13 Schraube (3) und der größeren P-förmigen Schelle (2) aus dem Satz am Rahmen gesichert.
2. **Für ALLE Modelle:** Nachdem die Position des PTT/VOL-Schalters bestimmt wurde, die Schneidschrauben, die zuvor in das Schaltergehäuse eingebaut wurden, sicher anziehen.

### HINWEIS

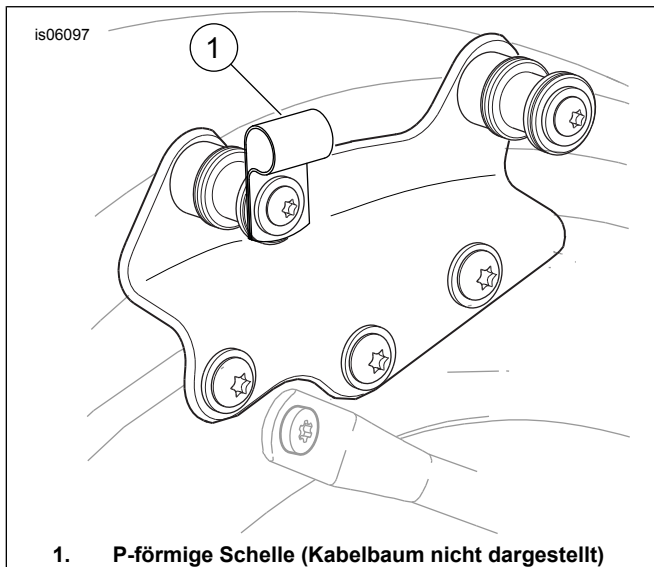
Bei Modellen ab 2011 muss der Steckverbinder an der Schalterteilbaugruppe ( Abbildung 7, Teil 1) durch das mitgelieferte Gehäuse und die Kontakte (Teile 23 und 24) aus dem Satz ersetzt werden. Für Einbauanleitungen siehe das Werkstatthandbuch.

Tabelle 1. PTT-Schaltersockel

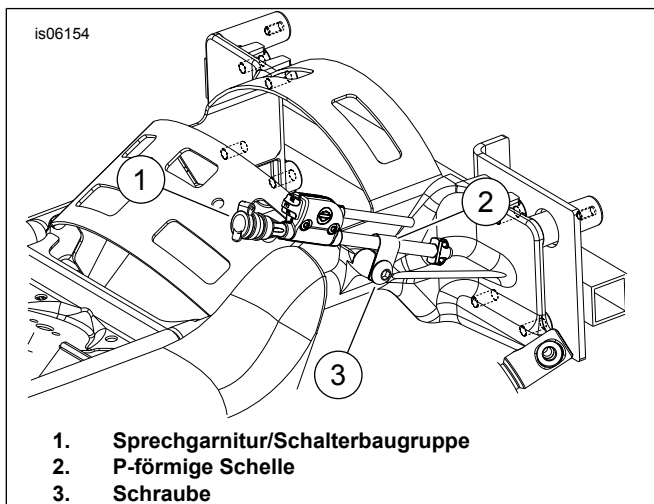
Kabelfarbe	Hohlraum	Kabelfarbe	Hohlraum
PK/W	1	O/BK	4
GY/W	2	STOPFEN	5
V/BK	3	STOPFEN	6



**Abbildung 2. Einbau ohne Befestigungsstellen**



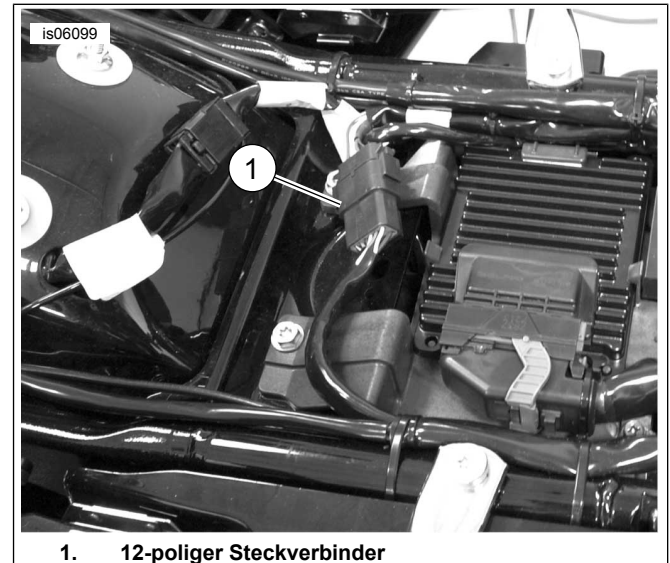
**Abbildung 3. Einbau mit Befestigungsstellen**



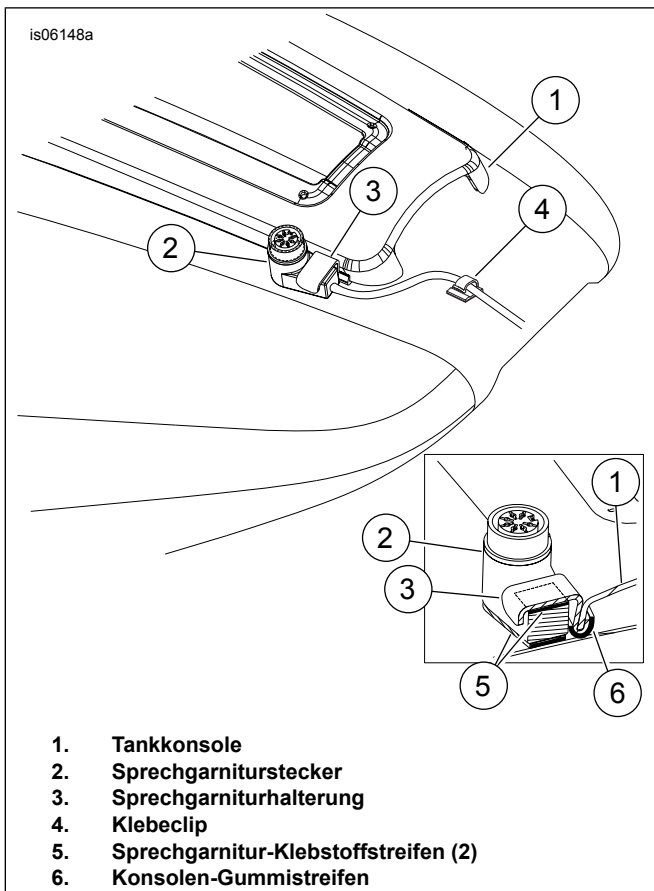
**Abbildung 4. Einbau in Trikes ohne Tour-Pak**

## Fahrersprechgarnitur-Steckverbinder einbauen

1. Siehe Abbildung 5. Den Fahrersprechgarnitur-Kabelbaum an den 12-poligen Steckverbinder des Nicht-Ultra-Überlagerungskabelbaums anschließen.
2. Den Kabelbaum an der linken Seite des Rahmenrohrs ca. 15,2 cm (6.0 in) am Befestigungsteil der unteren Konsole vorbei nach unten verlegen.
3. Den Kraftstofftank gemäß den Anweisungen im Werkstatthandbuch einbauen.



**Abbildung 5. 12-poliger Steckverbinder des Überlagerungskabelbaums**



**Abbildung 6. Befestigung des Fahrersprechgarnitursteckers**

4. Siehe Abbildung 6. Den Anbringungsbereich des Clips mit einer Mischung aus 50 bis 70 % Isopropylalkohol und 30 bis 50 % destilliertem Wasser reinigen. Gründlich trocknen lassen. Der Clip mit Klebstoffbeschichtung wird am unteren Bereich des Kraftstofftanks so angebracht, dass er vom Sitz verdeckt ist.
- a. Den Clip mit Klebstoffbeschichtung (4) am Kabelbaum anbringen. Die Folie noch nicht vom Klebstoffstreifen entfernen.

- b. Das schmale Ende der Sprechgarniturhalterung (3) zwischen dem Konsolen-Dichtungstreifen und der Konsole in der unteren linken Ecke der Konsole einbauen, wie dargestellt in Abbildung 6.
- c. Den Klebstoffstreifen (5) auf die Form der Kopfhörerstecker-Rückseite (2) zuschneiden, eine Seite der Folie abziehen und den Klebstoffstreifen an der Steckverbinder-Rückseite anbringen, damit der Tank nicht zerkratzt wird. Den Klebstoffstreifen auf ein 12 x 6 mm ( x in) großes Rechteck zuschneiden. Eine Folie abziehen und den Klebstoffstreifen an der Unterseite der Halterung wie dargestellt anbringen.
- d. Den Sprechgarnitur-Steckverbinder nach oben zeigend ansetzen und das flache Teil des Sprechgarnitur-Steckverbinders wie dargestellt am breiteren Ende der Halterung sichern.
- e. Die Folie von der Unterseite des Klebstoffstreifens abziehen, um den Steckverbinder an der Halterung und am Kraftstofftank zu sichern.
- f. Den Clip mit Klebstoffbeschichtung (4) wie dargestellt einbauen. Die Folie vom Clip abziehen und den Clip an einer Stelle am Kraftstofftank befestigen, an der er vom Sitz verdeckt wird.

**HINWEIS**

*Nach Anbringen des Clips MINDESTENS 24 Stunden lang warten, bevor dieser intensivem Waschen, starkem Spritzwasser oder extremen Witterungsbedingungen ausgesetzt wird.*

5. Siehe Abbildung 7. Die Witterungsschutzkappen-Baugruppe (7) auf dem Fahrerkopfhörer-Steckverbinder anbringen, indem der Sicherungsring in die Schutzkappe eingebaut wird.
6. Alle Kabel nach Bedarf mit Kabelbindern sichern. Das Motorrad prüfen, um sicherzustellen, dass der Kabelbaum den Lenkeinschlag, Federweg oder andere bewegte Teile des Motorrads nicht behindert.
7. Zum Einbau aller unter **AUSBAU**, Schritt 1 ausgebauten Komponenten auf das Werkstatthandbuch Bezug nehmen.

## ERSATZTEILE

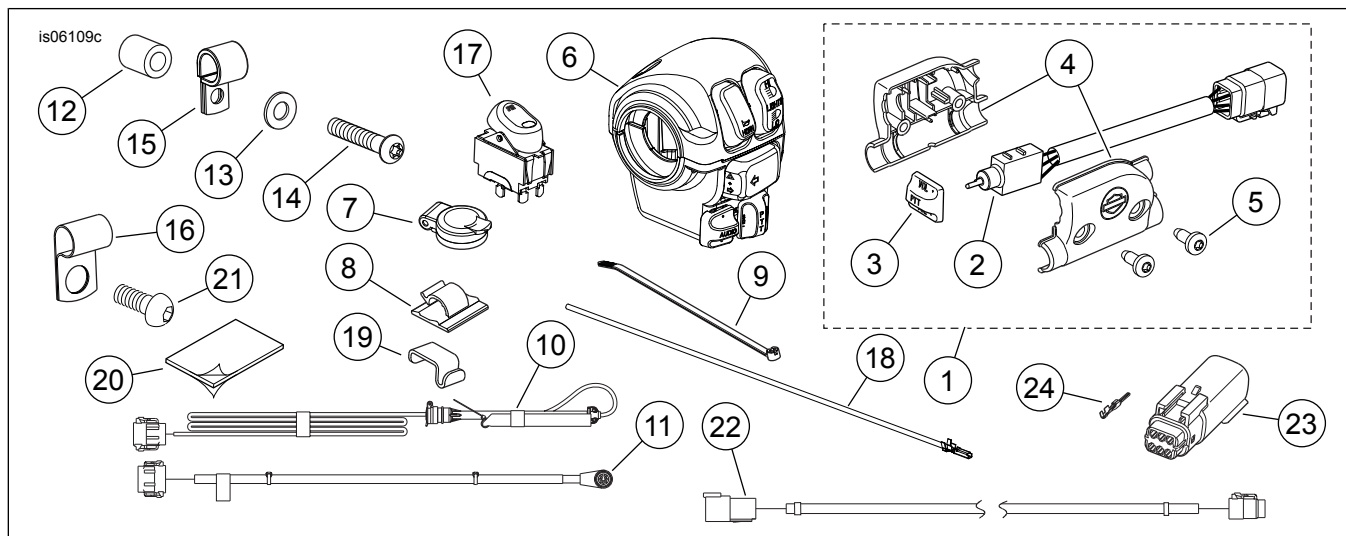


Abbildung 7. Ersatzteile, Musik- und Gegensprechanlagensatz

Tabelle 2. Ersatzteile

Angabe	Beschreibung (Menge)	Teilenummer
1	Teilbaugruppe Schalter und Gehäuse (einschließlich Teile 2–5)	77133-09
2	• Schalterbaugruppe (enthält Teil 3)	Nicht einzeln erhältlich
3	• Knopf, PTT VOL–/VOL+	71814-98
4	• Schaltergehäuse	Nicht einzeln erhältlich
5	• Flachkopfschraube, TORX®, Nr. 10 x 13 mm (1/2 in) (2)	3152
6	Linkes Lenkerbedienungselement, PTT/Audio	Nicht einzeln erhältlich
7	Witterungsschutzkappen-Baugruppe	76266-98
8	Clip, Nylon, selbstklebend	Nicht einzeln erhältlich
9	Kabelbinder (10)	10006
10	Sozius-Sprechgarniturkabelbaum	Nicht einzeln erhältlich
11	Fahrer-Sprechgarniturkabelbaum, 7-polig	77114-09
12	Distanzscheibe	Nicht einzeln erhältlich
13	Flache Unterlegscheibe (verchromt)	94066-90T
14	Halbrundkopfschraube, TORX, 5/16-18	Nicht einzeln erhältlich
15	P-förmige Schelle, gedämpft (kleinere)	9990W
16	P-förmige Schelle, gedämpft (größere)	10036
17	Lautsprecher-Wahlschalter	77092-98
18	Kabeladapter	Nicht einzeln erhältlich
19	Fahrersprechgarniturhalterung	Nicht einzeln erhältlich
20	Klebstoffstreifen, 38 x 25 mm ( x in)	Nicht einzeln erhältlich
21	Schraube, 1/2-13 x 19 mm (0.75 in) lang	868A
22	PTT/VOL Überbrückungskabelbaum	77120-09
23	Pingehäuse, sechspolig (schwarz)	72188-07BK
24	Pinkontakt, Nr. 16-20 AWG	72169-07

## FUNKTIONSMERKMALE DES HOCHENTWICKELTEN SOUNDSYSTEMS – RADIO

### Erläuterung der Lautsprecher/Lautstärke-Funktionen

Ein Schalter mit drei Positionen ist:

- Standard bei FLHTCU-, FLHTCUTG- und FLHTK-Modellen.
- In Sätzen 77107-09 und 77108-09A enthalten.

#### Wichtige Punkte zu beachten:

- Der Lautsprecherschalter legt die Ausgabegeräte fest, durch die Musik und Kommunikation Motorrad zu Motorrad-Ton zu hören sind (Lautsprecher oder Sprechgarnitur).

- Kommunikation zwischen Fahrer und Sozius („Gegensprechanlage“) ist IMMER über die Kopfhörer zu hören, unabhängig von der Schalterposition.

In der **Ab**-Position (dem Fahrer am nächsten) ist Audio und Kommunikation von Motorrad zu Motorrad aus den Fahrzeuglautsprechern zu hören. Die Gegensprechanlage ist in den Fahrer- und Soziussprechgarnituren zu hören.

In der **mittleren** Position ist Audio aus den Fahrzeuglautsprechern zu hören. Kommunikation von Motorrad

zu Motorrad und Gegensprechanlage erfolgt über die Fahrer- und Soziussprechgarnituren.

In der **Auf**-Position (vom Fahrer am weitesten entfernt) sind Audio, Kommunikation von Motorrad zu Motorrad und Gegensprechanlage aus den Fahrer- und Soziussprechgarnituren zu hören.

## Lautstärkeneinstellungen

### Wichtige Punkte zu beachten:

- Für Lautsprecher und vorderen und hinteren Sprechgarnituren gibt es mehrere Lautstärkeneinstellungen.
- Für Musik, Gegensprechanlage und Kommunikation von Motorrad zu Motorrad (CB) gibt es einige Lautstärkeneinstellungen.
- Wenn diese Lautstärkeneinstellungen nicht korrekt eingestellt sind, kann das für einen Kunden sehr verwirrend oder frustrierend werden (nach Sprachaktivierung, die im nächsten Abschnitt beschrieben wird).

Lautstärkeneinstellungen für Audio, Kommunikation und Gegensprechanlage erfolgen alle unabhängig und werden alle mit dem Schalter AUDIO +/- auf dem linken Lenkerbedienungselement oder dem Schalter PTT/VOL+/VOL- für den Sozius eingestellt.

**Die Audio (Musik) LAUTSPRECHER**-Lautstärke kann während des Musikhörens über die Lautsprecher NUR vom FAHRER eingestellt werden, indem dieser am linken Lenkerbedienungselement die AUDIO-Taste nach oben oder unten drückt.

- Es ist zu beachten, dass auf der Anzeige ein Lautsprecher-Symbol angezeigt wird.

**Die Audio (Musik) KOPFHÖRER**-Lautstärke kann während des Musikhörens vom Fahrer ODER Sozius unabhängig voneinander eingestellt werden; Dazu wird die AUDIO-Taste am linken Lenkerbedienungselement oder der PTT-Schalter des Sozius nach oben oder unten gedrückt.

- Auf der Anzeige werden im Sprechgarniturmodus „F“ für die Einstellung der Lautstärke für den Fahrer bzw. für vorne und „R“ für die Einstellung der Lautstärke für den Sozius bzw. für hinten angezeigt.

Die **Gegensprechanlage**-Lautstärkeneinstellung erfolgt über die „INT“-Taste auf der Radiodeckplatte. Sie kann nur im INT-Modus verstellt werden.

- Die Lautstärke kann vom Fahrer ODER Sozius unabhängig verstellt werden.
- Auf der Anzeige werden „F“ für die Einstellung der Lautstärke für den Fahrer bzw. für vorne und „R“ für die Lautstärkeneinstellung für den Beifahrer bzw. für hinten angezeigt.
- Drücken Sie noch einmal die „INT“-Taste, um zum normalen Musikbetrieb zurückzukehren.

**Für die Kommunikation von Motorrad zu Motorrad** erfolgt die Lautstärkeneinstellung mit Hilfe der „COM“-Taste auf der Radiodeckplatte. Sie kann nur im COM-Modus verstellt werden.

- Die Lautstärke kann vom Fahrer ODER Sozius unabhängig verstellt werden.

- Auf der Anzeige werden „F“ für die Einstellung der Lautstärke für den Fahrer bzw. für vorne und „R“ für die Lautstärkeneinstellung für den Beifahrer bzw. für hinten angezeigt.
- Drücken Sie noch einmal die „COM“-Taste, um zum normalen Musikbetrieb zurückzukehren.
- Der Fahrer oder Beifahrer kann die PTT-Taste drücken, um eine Sprechverbindung mit anderen Motorrädern oder Fahrzeugen herzustellen, die mit einem CB-Funksystem ausgerüstet sind.

## Erläuterung der Gegensprechanlagen-Sprachaktivierung

### HINWEIS

*Dieses Funktionsmerkmal funktioniert bei korrekter Einrichtung problemlos, kann jedoch für einen unerfahrenen Nutzer sehr verwirrend und frustrierend sein.*

VOX (Voice Operated eXchange oder Sprachaktivierung) dient zum Aktivieren und Deaktivieren des Mikrofons, wenn Fahrer und Sozius während der Fahrt über die Gegensprechanlage kommunizieren. Wenn das Mikrofon aktiviert ist, wird die Musiklautstärke gedämpft und ist während des Gesprächs lediglich „Hintergrundmusik“. Nachdem das Mikrofon deaktiviert wird, kehrt die Musiklautstärke wieder auf den vorherigen Einstellwert zurück.

Diese VOX-Empfindlichkeitseinstellung kann durch Drücken der INT-Taste auf der Radiodeckplatte und mit Hilfe des Schalters MODE SEL UP/DN am rechten Lenkerbedienungselement verändert werden.

- Wenn die Empfindlichkeit **verringert** wird, müssen Fahrer und Sozius lauter sprechen, um ein Gespräch zu beginnen.
- Wenn die Empfindlichkeit **erhöht** wird, lässt sich das Mikrofon leichter, d. h. bei leiserem Sprechen aktivieren.
- Bei veränderlichen Straßenbedingungen, auf Autobahnen im Gegensatz zum Stadtverkehr oder geänderten Windverhältnissen sind wahrscheinlich Korrekturen der VOX-Einstellung erforderlich, da zusätzlich zu den Stimmen Hintergrundgeräusche vorhanden sind, um die VOX-Einstellung zu erreichen und das Mikrofon zu aktivieren.

### HINWEIS

*Die Musik wird gedämpft (in den Lautsprechern oder Sprechgarnituren), wenn VOX für den Gebrauch der Gegensprechanlage aktiviert wird. Unerwartete, aussetzende Lautstärkenänderungen bei Musik sind häufig auf eine für die vorliegenden Bedingungen zu empfindliche VOX-Einstellung zurückzuführen, die zu einer gelegentlichen Aktivierung des Mikrofons und Abdämpfung der Musik führen.*