



把手安装式扬声器和放大器套件

概述

套件编号

76262-08、76320-08

车型

关于车型配件信息，参见P&A Retail Catalog(P&A零售目录)或www.harley-davidson.com上的PartsandAccessories(零件与附件)部分(仅英文)。

需要的附加零件

2011年款及之后的软尾车型需要单独购买电气连接套件(哈雷戴维森零件编号72673-11)。

需要连接具有3.5 mm (1/8 in)立体声输出(耳机插孔或音频线路输出)的音频设备(MP3播放机或类似装置，单独购买)。

注意

可使用Boom! Audio燃油箱袋(哈雷戴维森零件编号91003-10)固定固态音频设备。

切勿在车辆上固定具有硬盘存储器的MP3播放机或类似装置。

为获得最佳音质，推荐安装挡风玻璃。

需要的工具和材料

正确安装此套件需要使用Ultratorch UT-100(HD-39969)、Robinair Heat Gun(热风器)(HD-25070)与Heatshrink Attachment(热收缩附件)(HD-41183)或其他适合的辐射加热装置。

正确安装此套件需要使用Electrical Contact Lube(电气接点润滑剂)(哈雷零件编号99861-02)或等效润滑剂。此项目在哈雷戴维森经销商处有售。

警告

骑手和乘客的安全取决于此套件的正确安装。采用相关维修手册程序。如果您没有能力执行此程序或者没有正确的工具，可请哈雷戴维森经销商执行此安装。此套件安装不当可能造成死亡或重伤。(00333b)

注意

此说明书引用了维修手册信息。此安装需要本年度/车型摩托车维修手册，该手册在哈雷戴维森经销商处有售。

电气系统过载

注意

添加过多的电气附件可能使摩托车的充电系统过载。若任一时间同时工作的全部电气附件消耗的电流超出车辆的充电系统能够产生的电流，可导致电池放电并造成车辆电气系统的损坏。(00211d)

警告

安装任何电气附件时，一定要确保不超过保护要修改的受影响电路的保险丝或断路器的最大额定安培值。超过最大安培值可导致电气故障，从而有可能造成死亡或重伤。(00310a)

此扬声器和放大器套件需要电气系统额外提供高达4.0安的电

套件内容

参见图5和表1。

安装

准备

注意

对于配有防盗警报器的车辆：

- 检查确认遥控钥匙是否存在。
- 将点火开关转至IGNITION(点火)位置。

对于所有具有主保险丝的车辆：

警告

为了防止车辆意外启动而造成死亡或重伤，请先拆下主保险丝，然后再继续。(00251b)

1. 参阅维修手册并遵循其说明拆下主保险丝。拆下座椅并保留座椅和所有座椅安装五金件。

对于所有具有主断路器的车辆：

警告

为了防止车辆意外启动而造成死亡或重伤，请先断开电池负极(-)线缆，然后再继续操作。(00048a)

1. 参阅维修手册并遵循其说明拆下座椅并从电池负极(-)接线端断开电池负极(黑色)线缆。保留所有座椅安装五金件。

注意

对于2004年款及之后的XL(运动者®)车型，在发动机曲轴箱处断开其电池负极线缆最为方便。

2. 对于所有车型：完成之前，将点火钥匙开关转至OFF(关闭)位置。
3. 遵循维修手册或附件套件中的说明从车辆上拆下挡风玻璃(如配备)。在拆卸、存放和安装挡风玻璃过程中一定要做好保护，避免刮伤挡风玻璃。

警告

在维修燃油系统时，不得吸烟，周围不允许有明火或火星。汽油极易燃、易爆，可造成死亡或重伤。(00330a)

警告

为防止燃油喷洒，在断开供油管路之前应排空系统中的高压燃油。汽油极易燃、易爆，可造成死亡或重伤。(00275a)

- 遵循维修手册中的说明从车辆上拆下燃油箱。
- 仅针对FLHR/C/S(路王®)车型：遵循维修手册中的说明从车辆上拆下把手盖并分离左右罩半体。

安装放大器和支架

- 参见图5。从套件中取出两个1/4-20x16 mm (0.62 in)长度TORX®头螺丝(6)和正确的放大器安装架(项目7或8)。
 - 对于Touring和运动者车型：选择支架(7)。
 - 对于戴纳和软尾车型：选择支架(8)。

注意

放大器上的导线必须朝下方。

- 参见图1。使用螺丝(6)将放大器(5，线束组件的组成部分)安装至支架并拧紧至7.4 N·m (65 in-lbs)。

- 如果在配备发动机护罩的车辆(除FLHR车型)上安装此套件，使用发动机护罩五金件固定放大器支架。如果未安装发动机护罩，使用套件中的五金件固定放大器支架。参见图5。

- 对于运动者车型：从套件中取出两个3/8-16六角螺丝(9)。
 - 对于戴纳车型：从套件中取出一个3/8-16六角螺丝(9)和一个六角锁紧螺母(10)。
 - 对于软尾车型：从套件中取出5/16-18螺丝(11)和六角锁紧螺母(12)。
 - 对于Touring车型：从套件中取出两个1/4-20 x 16 mm (0.62 in)长度TORX头螺丝(6)、两个挡板垫圈(13)和两个六角锁紧螺母(14)。
- 参见图1。将放大器和支架安装至前下管之间的车架横梁，如图所示。
 - 对于运动者车型：拧紧紧固件至40.7-44.8 N·m (30-33 ft-lbs)。
 - 对于戴纳车型：拧紧紧固件至40.7-44.8 N·m (30-33 ft-lbs)。
 - 对于除FXCW/C(Rocker)之外的软尾车型：放大器支架安装于横梁后方。拧紧紧固件至25.8 N·m (19 ft-lbs)。
 - 对于FXCW/C(Rocker)车型：放大器支架安装于横梁前方。拧紧紧固件至25.8 N·m (19 ft-lbs)。
 - 对于Touring车型：拧紧紧固件至7.4 N·m (65 in-lbs)。

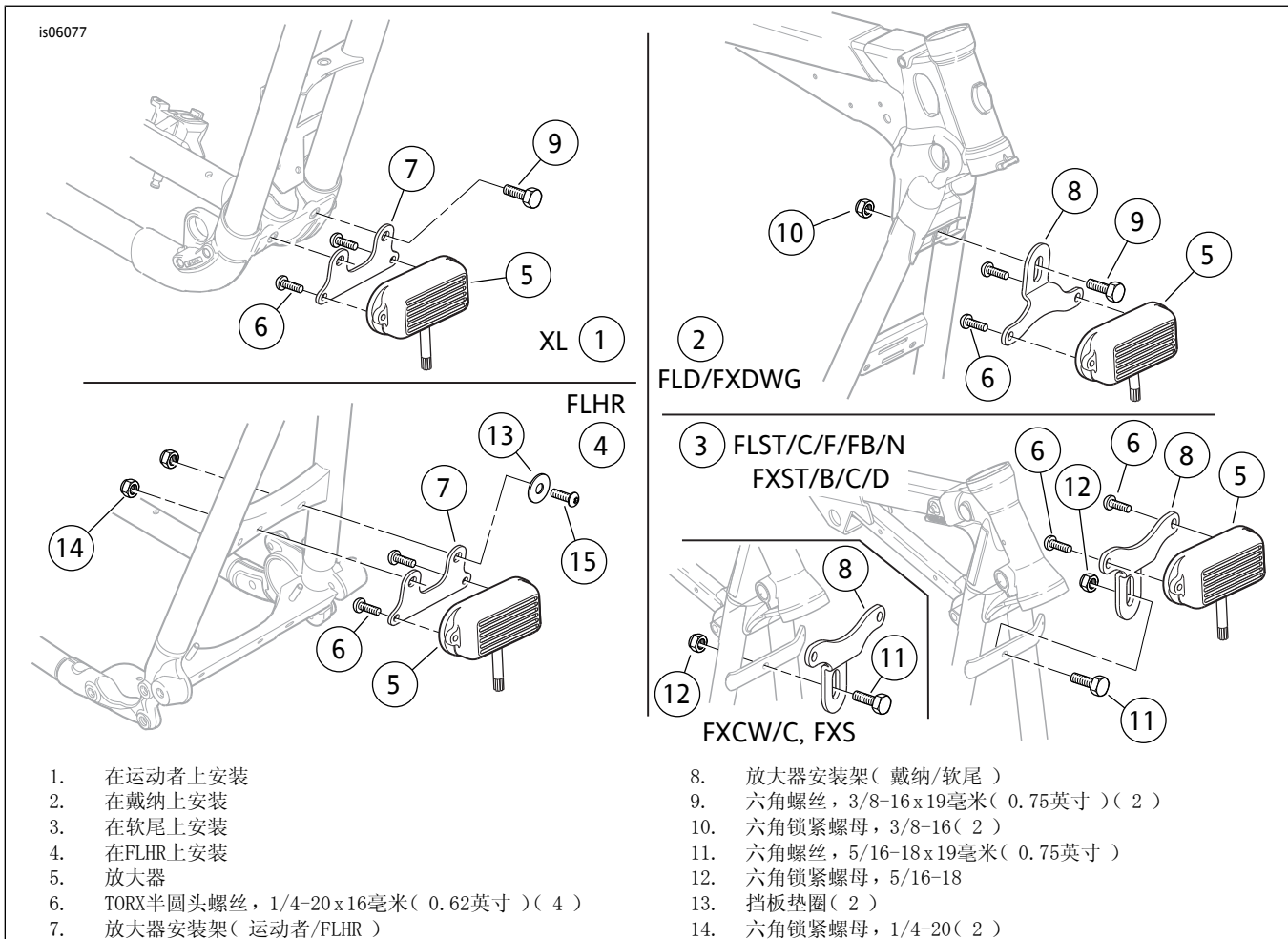


图1。安装放大器和支架

安装手控制件和支架

1. 参见图2。从车辆上拆下前刹车杆夹紧螺丝。拆下夹具(1)并保留。可丢弃螺丝。
2. 从套件中取出手控制件支架(3)、两个隔块(2)、两个#10-24十字螺丝(4)以及：
 - 对于2004年款及之后的运动者车型：两个M6 x 45毫米长度内六角半圆头螺丝(18)。
 - 对于所有其他车型：两个1/4-20x44.4 mm (1.75 in)长度内六角半圆头螺丝(18)。
3. 穿过手控制件支架(3)中心布设手控制件(5)线束，如图所示。
4. 将隔块定位至夹具安装切口中、将手控制件支架置于隔块之上。使用两个螺丝将夹具、隔块和支架安装至刹车主缸。拧紧螺丝至：
 - 对于2004年款及之后的运动者车型：12.2-14.9 N·m (108-132 in-lbs)。
 - 对于所有其他车型：6.8-9.1 N·m (60-80 in-lbs)。
5. 使用#10-24螺丝(6)将手控制件(5，线束组件的组成部分)安装至支架并可靠拧紧。
6. 使用电气五金件组中的线缆扎带(32)将线路固定至原有手控制件线路。

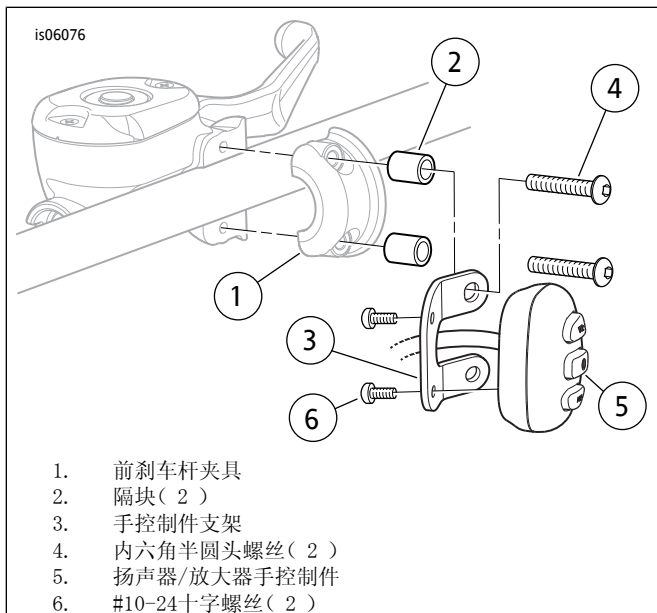


图2。安装手控制件和支架

安装扬声器

注意

先进行试装，以确定扬声器在把手上的理想位置。

两个扬声器舱通过一个电气连接器连接至一起。试装或安装时切勿将其分开。

- 定位扬声器夹具时，应使扬声器位于把手上方。扬声器应相对于左右把手夹具处于对称位置，放置扬声器时应尽量靠近摩托车中心。
- 定位上部夹具时，可使扬声器底架位于把手前方或后方。
- 如果车辆正常配备了挡风玻璃，将夹具定位至把手中间段，以使使扬声器罩远离挡风玻璃。
- 安装之后，可用两个手指推动扬声器正面的Bar&Shield(盾牌)装饰徽章，将其旋转至理想朝向。

- 检查确认扬声器和夹具位置是否干涉转向操作、控制操作或仪表可见性。

1. 参见图3。从套件中取出以下项目：

- 扬声器舱组件(1)
- 两个上部把手夹(2)
- 两个下部把手夹(3)
- 四个隔块(4)
- 四个1/4-20x19 mm (0.75 in)长度TORX螺丝(5)
- 两个3/8-16x19 mm (0.75 in)长度六角螺丝(6)

如果在31.8 mm (1 1/4 in)直径把手上进行安装，可丢弃隔块。

注意

对于配备25.4 mm (1.0 in)直径把手的车辆，将隔块插入夹具中。确保隔块进入夹具中的凹坑(7)到位。

2. 使用两个TORX螺丝(5)将每个扬声器夹具对固定至把手并拧紧至6.8 N·m (60 in-lbs)
3. 在每个上部夹具上各定位一个扬声器舱，使扬声器格栅尽可能直接朝向骑手。使用六角头螺丝(6)将每个扬声器舱固定至上部夹具。拧紧此螺丝至16.3-19 N·m (12-14 ft-lbs)。

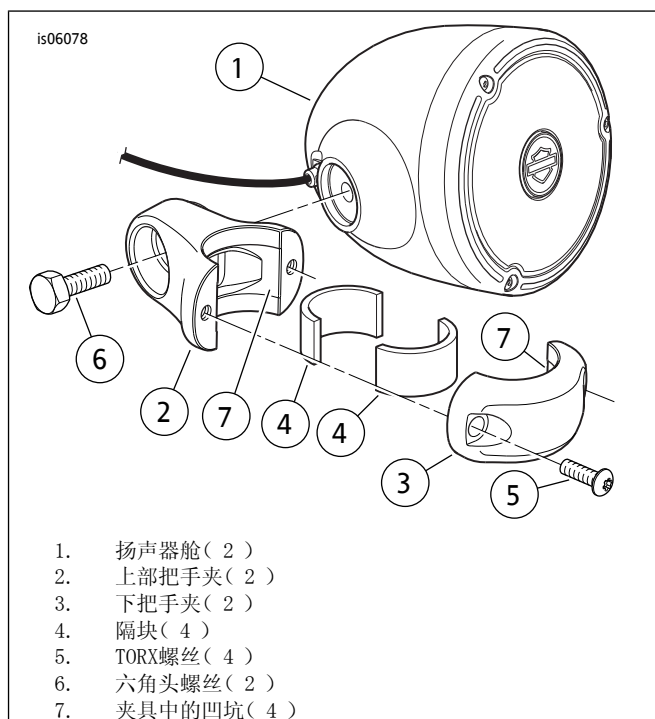


图3。安装把手安装式扬声器

连接线束

概述

将扬声器和放大器套件安装至摩托车时必须拼接引线。在以下章节中找到针对具体车型的说明，并参阅维修手册附录了解拼接导线的正确程序。

警告

在使用UltraTorchUT-100或任何其他辐射加热装置时，务必遵循制造商的说明。不遵循制造商的说明可引起火灾，从而有可能导致死亡或重伤。(00335a)

- 避免将热源直接朝向燃油系统部件。过热会导致燃油着火/爆炸，从而造成死亡或重伤。
- 除需要完成热收缩作业的连接器的之外，避免将热源直接朝向任何电气系统部件。
- 始终保持双手远离工具尖端及热收缩附件。

对于2011年款及之后的软尾车型：转至下一章节。

对于所有其他车型：转至相应章节。

对于2011年款及之后的软尾车型

注意

需要单独购买电气连接套件(哈雷戴维森零件编号72673-11)。

1. 遵循该套件中的说明书安装电气连接套件。
 - a. 在座椅下找到DigitalTechnician连接器[91A]。将电气连接线束置于Digital Technician连接器处，但此时切勿连接。
 - b. 将扬声器和放大器导线布设至电气连接线束。将扬声器和放大器导线剪切至适合长度，以方便连接至电气连接线束的密封拼接连接器。
 - c. 将橙色/白色扬声器和放大器导线拼接至电气连接线束的红色/黄色导线。
 - d. 将黑色扬声器和放大器导线拼接至电气连接线束的黑色导线。
 - e. 将红色扬声器和放大器导线拼接至电气连接线束的红色/蓝色导线。
 - f. 使用热风器或适合的辐射加热装置将连接器热收缩至导线。
 - g. 从灰色DigitalTechnician插针连接器[91A]上拉出橡胶套。
 - h. 将电气连接线束插座盒连接至连接器[91A]。
 - i. 将橡胶套插入电气连接线束的空白插针连接器。
 - j. 转至布设导线。

对于所有其他车型

1. 参见图5。从套件中取出电气五金件组(22)。从五金件组中取出串联保险丝架座(23)和一个蓝色密封拼接连接器(28)。
2. 剪断橙色/白色导线，剪切位置为靠近后车灯连接器[7A]的主电气线束。遵循维修手册附录中的说明将剪断的两个橙色/白色导线端头拼接至橙色/白色导线(放大器/手控制件/线束组件)自由端。使用热风器或适合的辐射加热装置将密封拼接连接器热收缩至所有三根导线。
3. 使用热风器或适合的辐射加热装置将密封拼接连接器热收缩至导线。
4. 找到线束组件红色导线自由端。从五金件组中取出两个蓝色密封拼接连接器(28)和12伏适配器导线(25)。遵循维修手册中的说明将串联保险丝架座拼接至红色导线。将适配器导线拼接至串联保险丝架座的另一端。

5. 参见图4。在座椅下方找到主电气线束B+(电池正极)连接器(1)(带有未使用灰色连接器的红色导线)。从B+连接器上拆下盖(2)。将线束组件的红色电源线连接器连接至B+连接器。

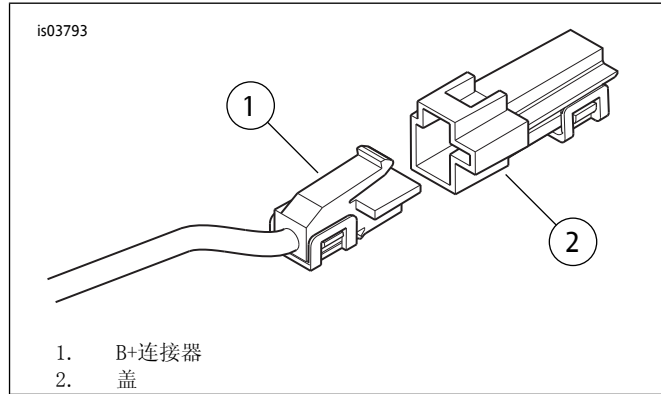


图4. B+连接器

6. 从电气五金件组中取出一个环形接线端。
 - 戴纳车型：使用7.9 mm (5/16 in)内径接线端(27)。
 - 除戴纳之外的所有车型：使用6.4 mm (1/4 in)内径接线端(26)。
7. 找到线束组件黑色导线自由端。剪断黑色导线，以方便够及车辆接地位置。遵循维修手册中的说明将环形接线端压接至黑色导线。
8. 将黑色导线环形接线端连接至车辆接地螺柱。

布设导线

1. 使用电气五金件组中的线缆扎带(29)将放大器线路固定至车架下管。对于FLHR车型：使用车架左侧靠近转向头的原有P形夹固定放大器线路。

警告

确保转向操作平顺并且没有任何干涉。对转向造成干涉会导致车辆失控，造成人员死亡或重伤。(00371a)

- 确保导线不影响转向操作。
 - 沿燃油箱下方的车架骨干框架布设导线，使用线缆扎带捆扎至原有导线捆，特别注意在任何方向变化处进行捆扎。
10. 在燃油箱下方、罩内或把手夹下方等不干涉转向操作的位置盘绕多余导线。将5安保险丝(24)安装至红色导线串联保险丝架座。
 11. 沿燃油箱和座椅下方的车架骨干框架布设线束，使四通道连接器靠近转向头。可将连接器置于罩内(FLHR/C/S车型)或把手夹处。
 12. 将扬声器舱的四通道连接器连接至线束组件四通道连接器。
 13. 参见图5。可使用线缆扎带将来自手控制件的3.5毫米连接器固定至把手，或使用套件中的背胶夹(21)将其固定至上部三角轧头或罩上。如果使用夹：
 - a. 将夹正确粘贴至车辆要求环境温度应不低于 16 ° C (60 ° F)。
 - b. 安装前先将夹试装至上部三角轧头或罩。在准备好粘贴夹之前，切勿去除衬垫。

14. 使用50-70%异丙醇和30-50%蒸馏水的混合剂清洁夹安装区域。待其完全晾干。去掉夹背胶上的衬垫。仔细将夹定位至上部三角轧头或罩上并用力按压到位。将夹按压固定到位并持续数秒。

注意

安装夹之后必须放置至少24小时，然后方可对此区域进行强力清洗、高压喷水或将其暴露于极端天气之下。

在正常室温条件下大约72小时后，粘合剂将达到最大强度。

15. 将来自手控制件的3.5毫米连接器固定至夹。

返还维修的摩托车

1. 仅针对FLHR/C/S(路王)车型：遵循维修手册中的说明组装左右罩半体。将把手盖组装至车辆。仅针对2011年款及之后的软尾车型：在刹车管线上最靠近放大器处安装开口线管(30)。
2. 所有车型：遵循维修手册中的说明将燃油箱安装至车辆。
3. 遵循维修手册或附件套件中的说明将挡风玻璃(如配备)安装至车辆。在安装过程中一定要保护好挡风玻璃，避免划伤。

警告

确保转向操作平顺并且没有任何干涉。对转向造成干涉会导致车辆失控，造成人员死亡或重伤。(00371a)

4. 检查确认扬声器舱是否干涉转向操作、控制件操作或仪表可见性。

注意

安装主保险丝或连接电池线缆之前，确保点火钥匙开关处于OFF(关闭)位置。

5. 具有主保险丝的车型：参阅维修手册并遵循其说明安装主保险丝。具有主断路器的车型：参阅维修手册并遵循其说明连接电池负极线缆。在负极电池接线端上涂敷一薄层哈雷戴维森ElectricalContactLubricant(电气接点润滑剂)(哈雷戴维森零件编号99861-02)、凡士林或防腐蚀材料。

警告

安装座椅之后，向上拉动座椅，确保其锁定到位。骑行时，座椅松动会导致失控，可能造成死亡或重伤。(00070b)

6. 所有车型：参阅维修手册并遵循其说明安装座椅。
7. 转动点火钥匙开关至IGNITION(点火)位置，但不要启动摩托车。
8. 将套件中的音频输入线缆(20)连接至来自手控制件的阴性3.5毫米立体声连接器。
9. 将音频输入线缆的自由端连接至音频设备(MP3播放机或类似装置，单独购买)的耳机插座(或线路输出)。
 - a. 打开设备。将设备音量输出设置为最大值的75-80%。
 - b. 使用手控制件开关按钮打开放大器。接通电源时开关应亮起。
 - c. 使用手控制件调节音量。VOL+增大音量。VOL-减小音量。
 - d. 点火开关处于ACC(附件)或IGNITION(点火)位置时均可使用放大器和扬声器。

注意

切勿在车辆上固定具有硬盘存储器的MP3播放机或类似装置。

维修零件

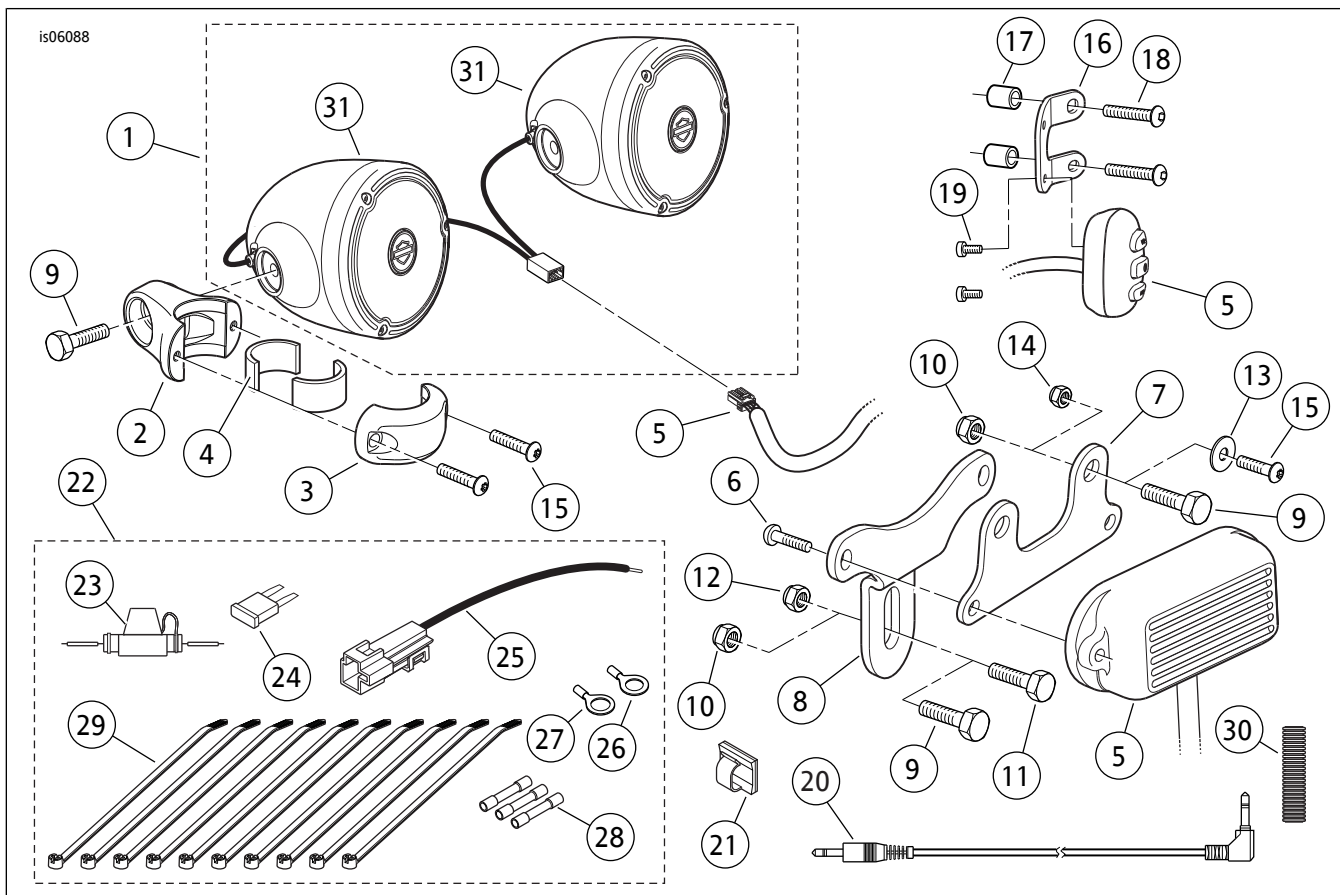


图5。维修零件：把手安装式扬声器和放大器套件

维修零件

表1。维修零件

套件	项目	描述(数量)	零件编号
套件76262-08 把手安装式 扬声器/放大器 套件(镀铬)	1	扬声器舱组件(镀铬)(包括两个项目30)	76223-08
	2	把手扬声器夹具(上部,镀铬)(2)	不单独出售
	3	把手扬声器夹具(下部,镀铬)(2)	不单独出售
套件76320-08 把手安装式 扬声器/放大器 套件(黑色)	1	扬声器舱组件(黑色)(包括两个项目30)	76225-08
	2	把手扬声器夹具(上部,黑色)(2)	不单独出售
	3	把手扬声器夹具(下部,黑色)(2)	不单独出售

表1。维修零件

套件	项目	描述(数量)	零件编号	
两种套件 均包含的项目	4	把手扬声器罩隔块(4)	不单独出售	
	5	放大器/手控制件/线束组件	不单独出售	
	6	TORX半圆头螺丝, 1/4-20x16 mm (0.62 in)长度(4)	925	
	7	放大器安装架(运动者和Touring车型)	不单独出售	
	8	放大器安装架(戴纳和软尾车型)	不单独出售	
	9	六角头盖螺丝, 3/8-16x19 mm (0.75 in)长度(4)	4713W	
	10	尼龙六角锁紧螺母, 3/8-16(2)	7778	
	11	六角头盖螺丝, 5/16-18x19 mm (0.75 in)长度	3987	
	12	尼龙六角锁紧螺母, 5/16-18	7739	
	13	挡板垫圈, M6(2)	6914M	
	14	尼龙六角锁紧螺母, 1/4-20(2)	7686	
	15	TORX半圆头螺丝, 1/4-20x19 mm (0.75 in)长度(6)	923	
	16	手控制件支架	不单独出售	
	17	手控制件安装隔块(2)	不单独出售	
	18	半圆头内六角盖螺丝, M6 x 45毫米长度(2)(用于运动者车型) 1/4-20x44.4 mm (1.75 in)长度(2)(用于所有其他车型)	不单独出售 3129	
	19	十字半圆头盖螺丝, #10-24x13 mm (0.5 in)长度(2)	不单独出售	
	20	音频输入线缆	92383-09	
	21	背胶夹	10325	
	22	电气五金件组(包括项目23-29)	76173-08	
	23	· 串联保险丝架座	70306-02	
	24	· 刀形保险丝, 5安(浅棕色)	72331-95	
	25	· 适配器导线, 12伏, 正极	76204-03	
	26	· 环形接线端, #18-22AWG(用于6.4 mm (1/4 in)螺柱)	9858	
	27	· 环形接线端, #18-22AWG(用于7.9 mm (5/16 in)螺柱)	9859	
	28	· 密封拼接连接器, #14-16AWG(蓝色)(3)	70586-93	
	29	· 线缆扎带(10)	10006	
	30	开口螺旋线管, 6.4 x 127 mm (x in)长度	62519-03	
	扬声器舱组件维修零件:			
		31	扬声器舱(镀铬)(2) 扬声器舱(黑色)(2)	76223-08 76225-08