



ISTRUZIONI

J04916

2010-04-26



KIT ALTOPARLANTE E AMPLIFICATORE MONTATI SUL MANUBRIO

GENERALITÀ

Numeri kit

76262-08, 76320-08

Modelli

Per informazioni sugli abbinamenti dei modelli, vedere il catalogo delle parti di ricambio e accessori o la sezione Parts and Accessories (Parti e Accessori) sul sito web www.harley-davidson.com (solo in inglese).

Parti supplementari necessarie

I modelli **Softail 2011 e anni successivi** richiederanno l'acquisto separato di un kit di collegamenti elettrici (N° codice H-D 72673-11).

Occorre un collegamento a un dispositivo audio (lettore MP3 o dispositivo simile, acquistati separatamente) con un'uscita stereo da 3,5 mm (1/8 in) (presa per cuffia o uscita per linea audio).

NOTA

Per fissare un dispositivo audio allo **stato solido** si può usare un contenitore sul serbatoio per dispositivi **Boom! Audio** (N° codice H-D 91003-10).

NON fissare al veicolo un lettore MP3 o dispositivo simile con una **memoria su disco rigido**.

Per una qualità ottimale del suono si raccomanda di installare un parabrezza.

Attrezzi e materiali richiesti

Per la corretta installazione di questo kit, sono richiesti UltraTorch UT-100 (HD-39969), pistola termica Robinair (HD-25070) con accessorio per termoritrazione (HD-41183) o altro dispositivo a riscaldamento radiante adatto.

Per la corretta installazione di questo kit è necessario del lubrificante per contatti elettrici (N° codice H-D 99861-02) o equivalente. Questo elemento è disponibile presso il concessionario Harley-Davidson.

⚠ AVVERTENZA

La sicurezza del pilota e del passeggero dipende dalla corretta installazione di questo kit. **Attenersi alle procedure appropriate illustrate nel manuale di manutenzione. Se non si è in grado di eseguire la procedura o non si dispone degli attrezzi adeguati, rivolgersi a un concessionario Harley-Davidson per l'installazione. Un'installazione non corretta di questo kit può causare lesioni gravi o mortali. (00333b)**

NOTA

Questo foglio di istruzioni fa riferimento alle informazioni riportate nel manuale di manutenzione. Per questa installazione è necessario disporre di un manuale di manutenzione del modello/dell'anno della motocicletta, disponibile presso un concessionario Harley-Davidson.

Sovraccarico elettrico

NOTA

Se si montano troppi accessori elettrici, si rischia di sovraccaricare l'impianto di carica del veicolo. Se gli accessori elettrici che funzionano contemporaneamente consumano più corrente elettrica di quanta possa generare l'impianto di carica del veicolo, il consumo può scaricare la batteria e danneggiare l'impianto elettrico del veicolo. (00211d)

⚠ AVVERTENZA

Quando si installano gli accessori elettrici, accertarsi di non superare l'ampereaggio nominale del fusibile o dell'interruttore automatico che protegge il circuito modificato. Se si supera l'ampereaggio massimo si possono causare guasti elettrici, con pericolo di lesioni gravi o mortali. (00310a)

Il kit dell'altoparlante e dell'amplificatore richiede fino a **4,0 A** di ulteriore corrente dall'impianto elettrico.

Contenuto del kit

Vedere Figura 5 e Tabella 1.

INSTALLAZIONE

Preparazione

NOTA

Per i veicoli dotati di sirena del sistema di sicurezza:

- Verificare che il portachiavi elettronico sia presente.
- Portare il commutatore a chiave di accensione su **IGNITION** (accensione).

Per **TUTTI** i veicoli con fusibile principale:

⚠ AVVERTENZA

Per prevenire l'avviamento indesiderato del veicolo e conseguenti lesioni gravi o mortali, estrarre il fusibile principale prima di procedere. (00251b)

1. Vedere il manuale di manutenzione e seguire le istruzioni per la rimozione del fusibile principale. Rimuovere e conservare la sella e tutta la bulloneria di montaggio della sella.

Per TUTTI i veicoli con interruttore automatico generale:

⚠ AVVERTENZA

Per evitare l'avviamento fortuito del veicolo, che potrebbe causare lesioni gravi o mortali, scollegare il cavo negativo (-) della batteria prima di procedere. (00048a)

1. Vedere il manuale di manutenzione e seguire le istruzioni pertinenti alla rimozione della sella ed al distacco del cavo negativo (nero) della batteria dal terminale negativo (-) della batteria. Conservare tutta la bulloneria di montaggio della sella.

NOTA

Per i modelli (Sportster®) XL 2004 ed anni successivi, il cavo negativo della batteria può essere scollegato più facilmente in corrispondenza del **basamento del motore**.

2. **Per TUTTI i modelli:** Portare il commutatore a chiave di accensione su OFF (spento) se non già fatto.
3. Se installato, rimuovere il parabrezza dal veicolo seguendo le istruzioni riportate nel manuale di manutenzione o nel kit degli accessori. Accertarsi di proteggere il parabrezza dai graffi durante la rimozione e l'installazione, e mentre è smontato dal veicolo.

⚠ AVVERTENZA

Durante la manutenzione dell'impianto di alimentazione, non fumare né generare scintille o fiamme libere nelle vicinanze. La benzina è estremamente infiammabile e altamente esplosiva e l'inosservanza di misure di sicurezza adeguate può causare lesioni gravi o mortali. (00330a)

⚠ AVVERTENZA

Per evitare schizzi di combustibile, spurgare l'impianto dal combustibile ad alta pressione prima di scollegare la tubazione di alimentazione. La benzina è estremamente infiammabile e altamente esplosiva e l'inosservanza di misure di sicurezza adeguate può causare lesioni gravi o mortali. (00275a)

4. Rimuovere il serbatoio del combustibile dal veicolo seguendo le istruzioni riportate nel manuale di manutenzione.
5. **Solo per modelli FLHR/C/S (Road King®):** Rimuovere il coperchio del manubrio dal veicolo e separare le semigondole destra e sinistra secondo le istruzioni riportate nel manuale di manutenzione.

Installazione dell'amplificatore e della staffa

1. Vedere Figura 5. Scegliere nel kit due viti 1/4-20 x 16 mm (0.62 in) di lunghezza con testa TORX® (6) e la corretta staffa di montaggio dell'amplificatore (elemento 7 o 8).
 - **Per i modelli Touring e Sportster:** Selezionare la staffa (7).
 - **Per i modelli Dyna e Softail:** Selezionare la staffa (8).

NOTA

Il filo che esce dall'amplificatore deve essere rivolto **verso il basso**.

2. Vedere Figura 1. Installare l'amplificatore (5, parte del cablaggio) sulla staffa con le viti (6), e serrare a una coppia di 7,4 N·m (65 in-lbs).
3. **Se questo kit viene installato su un veicolo con una protezione del motore (tranne che per i modelli FLHR),** usare la bulloneria della protezione del motore per fissare la staffa dell'amplificatore. **Se NON è installato su un veicolo con la protezione del motore,** usare la bulloneria del kit per fissare la staffa dell'amplificatore. Vedere Figura 5.
 - **Per i modelli Sportster:** Scegliere nel kit due viti a testa esagonale da 3/8-16 (9).
 - **Per i modelli Dyna:** Scegliere nel kit una vite a testa esagonale da 3/8-16 (9) e un dado bloccante esagonale (10).
 - **Per i modelli Softail:** Scegliere nel kit la vite da 5/16-18 (11) e un dado bloccante esagonale (12).
 - **Per il modello Touring:** Scegliere nel kit due viti TORX 1/4-20 x 16 mm (0.62 in) di lunghezza (6), due rondelle del parafango (13) e due dadi bloccanti esagonali (14).
4. Vedere Figura 1. Installare l'amplificatore e la staffa sulla traversa del telaio tra i tubi discendenti anteriori come mostrato.
 - **Per i modelli Sportster:** Serrare i dispositivi di fissaggio ad una coppia di 40,7–44,8 N·m (30–33 ft-lbs).
 - **Per i modelli Dyna:** Serrare i dispositivi di fissaggio ad una coppia di 40,7–44,8 N·m (30–33 ft-lbs).
 - **Per i modelli Softail tranne FXCW/C (Rocker):** La staffa dell'amplificatore si installa **dietro** la traversa. Serrare i dispositivi di fissaggio ad una coppia di 25,8 N·m (19 ft-lbs).
 - **Per i modelli FXCW/C (Rocker):** La staffa dell'amplificatore si installa **sul davanti** della traversa. Serrare i dispositivi di fissaggio ad una coppia di 25,8 N·m (19 ft-lbs).
 - **Per il modello Touring:** Serrare i dispositivi di fissaggio ad una coppia di 7,4 N·m (65 in-lbs).

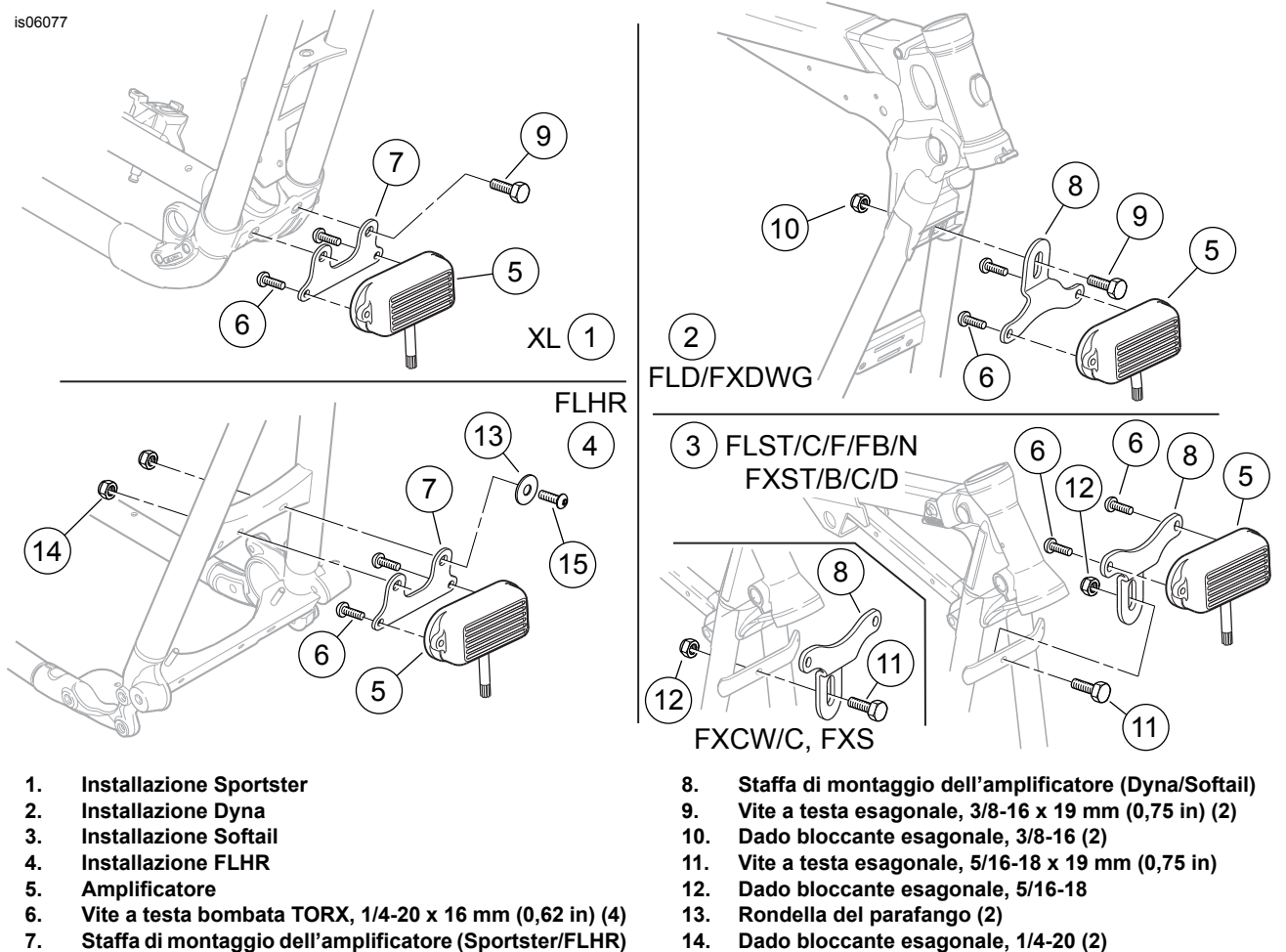


Figura 1. Installazione dell'amplificatore e della staffa

Installazione del comando manuale e della staffa

1. Vedere Figura 2. Rimuovere dal veicolo le viti del morsetto della leva del freno anteriore. Rimuovere e accantonare il morsetto (1). Le viti possono essere gettate via.
2. Prendere la staffa del comando manuale (3), due distanziali (2), due viti Phillips N° 10-24 (6) e:
 - **Per i modelli Sportster 2004 ed anni successivi:** Due viti a testa bombata ed esagono incassato M6 x 45 mm di lunghezza (18) dal kit.
 - **Per TUTTI GLI ALTRI modelli:** Due viti a testa bombata ed esagono incassato 1/4-20 x 44,4 mm (1.75 in) di lunghezza (18) dal kit.
3. Passare il cablaggio del comando manuale (5) lungo il centro della staffa (3) come mostrato.
4. Collocare i distanziali nella sede di montaggio del morsetto e posizionare la staffa del comando manuale sui distanziali. Installare il morsetto, i distanziali e la staffa sulla pompa del freno con le due viti. Serrare le viti a:
 - **Per i modelli Sportster 2004 ed anni successivi:** 12,2–14,9 N·m (108–132 in-lbs).
 - **Per TUTTI GLI ALTRI modelli:** 6,8–9,1 N·m (60–80 in-lbs).

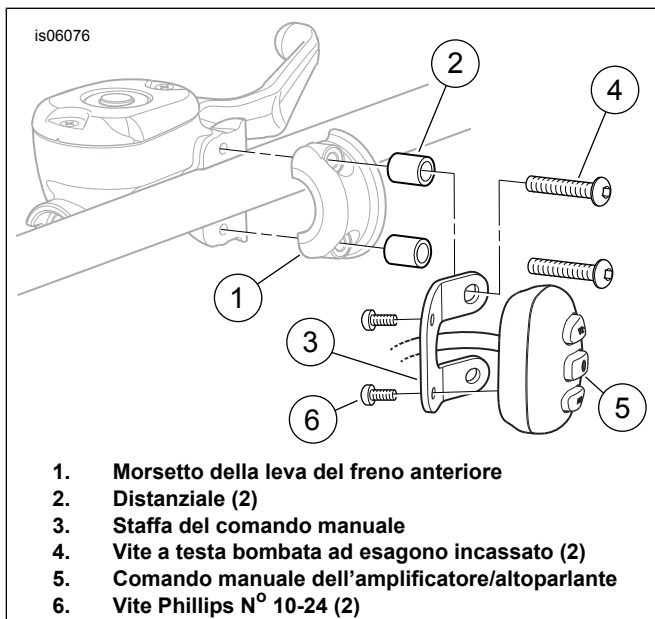


Figura 2. Installazione del comando manuale e della staffa

5. Installare il comando manuale (5, parte del cablaggio) sulla staffa con le viti N° 10-24 (6), e serrare saldamente.
6. Usare le fascette fermacavi prese dal corredo dei componenti dell'impianto elettrico per fermare il cablaggio su quello del comando manuale esistente.

Installazione dell'altoparlante

NOTA

Verificare l'idoneità di montaggio per stabilire la posizione desiderata degli altoparlanti sul manubrio.

I gusci dei due altoparlanti sono collegati tra loro con un unico connettore elettrico. Non aprirlo per controllare l'idoneità di montaggio o l'installazione.

- I morsetti degli altoparlanti devono essere posizionati in modo che gli altoparlanti siano sopra il manubrio. Gli altoparlanti devono presentarsi simmetrici a destra e a sinistra del morsetto del manubrio, e devono essere posizionati quanto più vicino possibile al centro della motocicletta.
- I morsetti superiori possono essere posizionati in modo che gli attacchi degli altoparlanti si trovino sulla parte anteriore o posteriore del manubrio.
- Se il veicolo è normalmente equipaggiato con un parabrezza, individuare i morsetti sulla parte centrale destra del manubrio in modo che le sedi degli altoparlanti non interferiscano con il parabrezza.
- Dopo l'installazione, è possibile girare secondo l'orientamento desiderato gli stemmi Bar & Shield (barra e scudo) di finitura sulle facce degli altoparlanti premendo con due dita e girando.
- Accertarsi che le posizioni degli altoparlanti e dei morsetti non interferiscano con il funzionamento dello sterzo, dei comandi o con la visibilità degli strumenti.

1. Vedere Figura 3. Prendere dal kit i seguenti elementi:

- guscio dell'altoparlante (1)
- due morsetti superiori del manubrio (2)
- due morsetti inferiori del manubrio (3)
- quattro distanziali (4)
- quattro viti TORX da 1/4-20 x 19 mm (0.75 in) di lunghezza (5)
- quattro viti a testa esagonale da 3/8-16 x 19 mm (0.75 in) di lunghezza (6)

Se si montano gli altoparlanti su un manubrio di 31,8 mm (1 1/4 in) di diametro, i distanziali non sono necessari.

NOTA

Inserire i distanziali all'interno dei morsetti nei veicoli con manubrio di 25,4 mm (1.0 in) di diametro. Accertarsi che i distanziali si inseriscano nelle cavità (7) all'interno dei morsetti.

2. Fissare al manubrio ogni coppia di morsetti degli altoparlanti con due viti TORX (5) e serrare a una coppia di 6,8 N·m (60 in-lbs)
3. Posizionare su ogni morsetto superiore il guscio di un altoparlante in modo che la griglia sia rivolta quanto più direttamente possibile verso il pilota. Fissare il guscio di ogni altoparlante al morsetto superiore con una vite a testa esagonale (6). Serrare la vite ad una coppia di 16,3–19 N·m (12–14 ft-lbs).

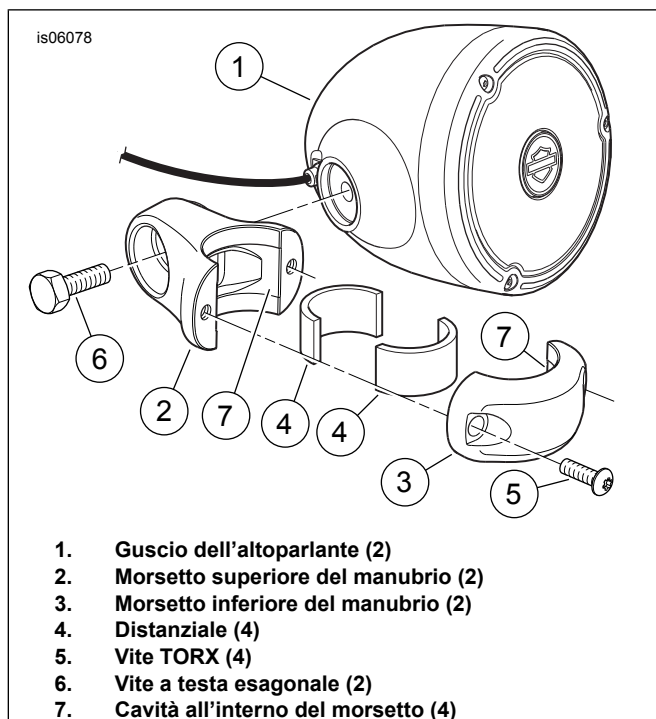


Figura 3. Installazione dell'altoparlante montato sul manubrio

Collegamento del cablaggio

Generalità

Per l'installazione del kit dell'altoparlante e dell'amplificatore sulla motocicletta è necessario il giuntaggio dei conduttori. Nella sezione seguente si potranno trovare le istruzioni relative agli specifici modelli e consultare l'appendice del manuale di manutenzione per i procedimenti corretti per il giuntaggio dei fili.

⚠ AVVERTENZA

Seguire le istruzioni del produttore in caso di utilizzo dell'UltraTorch UT-100 o qualsiasi altro dispositivo a riscaldamento radiante. Il mancato rispetto delle istruzioni del produttore espone a rischi di incendio, con pericolo di lesioni gravi o mortali. (00335a)

- Non dirigere il calore verso i componenti dell'impianto di alimentazione. Il calore eccessivo può causare incendi/esplosioni del combustibile con conseguenti lesioni gravi o mortali.
- Il calore deve essere diretto unicamente sui connettori sottoposti a termoritrattazione e non sugli altri componenti dell'impianto elettrico.
- Tenere sempre le mani lontane dalla punta dell'attrezzo e dall'accessorio deflettore del calore.

Per i modelli Softail 2011 e anni successivi: Passare alla sezione successiva.

Per TUTTI GLI ALTRI modelli: Passare alla **RELATIVA** sezione.

Per i modelli Softail 2011 ed anni successivi

NOTA

Richiede l'acquisto separato del kit dei collegamenti elettrici (N° codice H-D 72673-11).

1. Installare il kit di collegamenti elettrici secondo le istruzioni contenute in **quel** kit.
 - a. Individuare il connettore Digital Technician [91A] sotto la sella. Posizionare il cablaggio di collegamento in corrispondenza del connettore del Digital Technician, ma **NON** collegarli ancora.
 - b. Far passare i fili dell'altoparlante e dell'amplificatore fino al cablaggio di collegamento elettrico. Tagliare i fili dell'altoparlante e dell'amplificatore ad una lunghezza adatta a raggiungere facilmente i connettori a giunto di testa a tenuta nel cablaggio di collegamento.
 - c. Giuntare il filo arancione/bianco dell'altoparlante e dell'amplificatore ai fili **rosso/giallo** nel cablaggio di collegamento.
 - d. Giuntare il filo nero dell'altoparlante e dell'amplificatore ai fili **neri** nel cablaggio di collegamento.
 - e. Giuntare il filo rosso dell'altoparlante e dell'amplificatore ai fili **rosso/blu** nel cablaggio di collegamento.
 - f. Utilizzare una pistola termica o un dispositivo a riscaldamento radiante adatto per fare aderire il connettore ai fili.
 - g. Estrarre la protezione di gomma dal connettore maschio grigio del Digital Technician [91A].
 - h. Collegare la parte femmina del cablaggio di collegamento al connettore [91A].
 - i. Inserire la protezione di gomma nel connettore maschio aperto del cablaggio di collegamento.
 - j. Andare al paragrafo **DISPOSIZIONE DEI FILI**.

Per TUTTI GLI ALTRI modelli

1. Vedere Figura 5. Prendere dal kit il corredo dei componenti dell'impianto elettrico (22). Prendere dal corredo dell'impianto elettrico il portafusibili in linea (23) e un connettore a giunto di testa a tenuta blu (28).
2. Tagliare il filo **arancione/bianco** nel **cablaggio principale** vicino al connettore della luce posteriore [7A]. Giuntare i due fili arancioni/bianchi tagliati all'estremità libera del filo **arancione/bianco** nel **gruppo del cablaggio/comando manuale/amplificatore** secondo le istruzioni riportate nell'appendice del manuale di manutenzione. Utilizzare una pistola termica o un dispositivo a riscaldamento radiante adatto per fare ritrarre il connettore a giunto di testa a tenuta su tutti e tre i fili.
3. Utilizzare una pistola termica o un dispositivo a riscaldamento radiante adatto per fare ritrarre i connettori a giunto di testa a tenuta sui fili.

4. Prendere l'estremità libera del filo **rosso** del cablaggio. Prendere due connettori blu a giunto di testa a tenuta (28) e il filo dell'adattatore a 12 V (25) dal corredo dei componenti dell'impianto elettrico. Giuntare sul filo rosso il portafusibili in linea secondo le istruzioni riportate nel manuale di manutenzione. Giuntare il filo dell'adattatore sull'estremità opposta del portafusibili in linea.
5. Vedere Figura 4. Individuare il connettore (positivo della batteria) B+ (1) sul cablaggio principale sotto la sella (un filo rosso con un connettore grigio non utilizzato). Togliere il coperchio (2) dal connettore B+. Unire il connettore **rosso** del filo di alimentazione al connettore B+ del cablaggio.

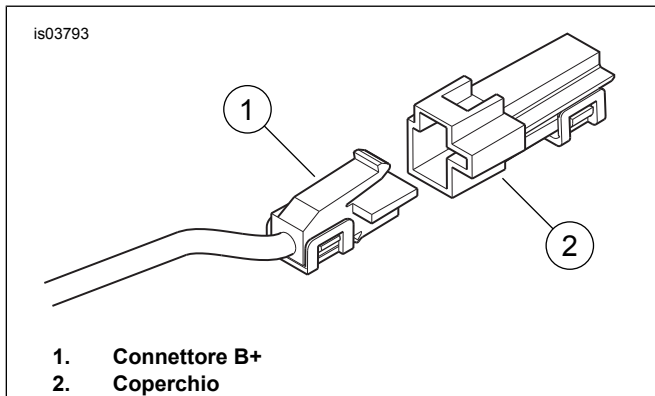


Figura 4. Connettore B+

6. Prendere un terminale ad anello dal corredo dei componenti dell'impianto elettrico.
 - **Modelli Dyna:** Usare il terminale con diametro interno di 7,9 mm (5/16 in) (27).
 - **Tutti i modelli TRANNE Dyna:** Usare il terminale con diametro interno di 6,4 mm (1/4 in) (26).
7. Prendere l'estremità libera del filo **nero** del cablaggio. Tagliare il filo nero in modo che possa facilmente arrivare alla posizione della massa del veicolo. Giuntare il terminale ad anello sul filo nero secondo le istruzioni riportate nel manuale di manutenzione.
8. Fissare il terminale ad anello sul filo nero al prigioniero di massa del veicolo.

Disposizione dei fili

1. Usare le fascette fermacavi (29) prese dal corredo dei componenti dell'impianto elettrico per fissare il cablaggio dell'amplificatore al tubo discendente del telaio. **Per i modelli FLHR:** Usare il morsetto a P esistente sul lato sinistro del telaio vicino al canotto dello sterzo per fissare il cablaggio dell'amplificatore.

▲ AVVERTENZA

Verificare che lo sterzo sia perfettamente manovrabile e privo di interferenze. Le interferenze con lo sterzo possono provocare la perdita di controllo del veicolo, con conseguenti lesioni gravi o mortali. (00371a)

- Assicurarsi che i fili non limitino il movimento dello sterzo.
- Passare i fili lungo il dorsale del telaio sotto il serbatoio e fissarli ai fasci del cablaggio esistenti con le fascette fermacavi, specialmente in corrispondenza di ogni cambiamento di direzione.

10. Avvolgere il filo in eccesso sotto il serbatoio del combustibile, all'interno della gondola o sotto il morsetto del manubrio, in un punto in cui non interferisca con il funzionamento dello sterzo. Inserire nel portafusibili in linea il fusibile da 5 A (24) sul filo rosso.
11. Stendere il cablaggio lungo il dorsale del telaio, sotto il serbatoio del combustibile e la sella, con il connettore a quattro vie posizionato vicino al canotto dello sterzo. È possibile collocare il connettore all'interno della gondola (modelli FLHR/C/S) o del morsetto del manubrio.
12. Unire il connettore a quattro vie dei gusci degli altoparlanti a quello a quattro vie sul cablaggio.
13. Vedere Figura 5. Il connettore da 3,5 mm del comando manuale può essere fissato al manubrio con fascette fermacavi o alla piastra superiore dello sterzo o alla gondola con un fermo rivestito di adesivo (21) preso dal kit. Se si usa il fermo:
 - a. La temperatura ambiente dovrebbe essere di **almeno** 16 °C (60 °F) affinché il fermo aderisca bene al veicolo.
 - b. Prima dell'installazione, controllare l'idoneità di montaggio del fermo sulla piastra superiore dello sterzo o sulla gondola. Non rimuovere il rivestimento fin quando questo non sia pronto per l'applicazione del fermo.
14. Pulire l'area di montaggio del fermo con una miscela del 50-70 % di alcool isopropilico e del 30-50 % di acqua distillata. Attendere che si asciughi completamente. Rimuovere il rivestimento dalla parte posteriore adesiva del fermo. Posizionare con attenzione il fermo sulla piastra superiore dello sterzo o sulla gondola e premerlo saldamente in posizione. Tenere il fermo in posizione con una pressione stabile per alcuni secondi.

NOTA

Dopo l'installazione del fermo, lasciar riposare ALMENO per 24 ore, prima di esporre l'area ad un vigoroso lavaggio, ad un forte getto d'acqua o alle intemperie.

La tenuta dell'adesivo sarà al massimo dopo circa 72 ore alla normale temperatura ambientale.

15. Fissare al fermo il connettore da 3,5 mm del filo dal comando manuale.

Messa in servizio

1. **Solo per modelli FLHR/C/S (Road King):** Unire le semigondole destra e sinistra secondo le istruzioni riportate nel manuale di manutenzione. Montare il coperchio del manubrio sul veicolo. **Solo per i modelli Softail 2011 ed anni successivi:** Installare il tubo di protezione aperto (30) sulla tubazione dei freni nel punto in cui passa più vicino all'amplificatore.
2. **TUTTI i modelli:** Installare il serbatoio del combustibile sul veicolo seguendo le istruzioni riportate nel manuale di manutenzione.
3. Installare il parabrezza (se in dotazione) sul veicolo seguendo le istruzioni riportate nel manuale di manutenzione o nel kit degli accessori. Durante l'installazione assicurarsi di proteggere il parabrezza da possibili graffiature.

▲ AVVERTENZA

Verificare che lo sterzo sia perfettamente manovrabile e privo di interferenze. Le interferenze con lo sterzo possono provocare la perdita di controllo del veicolo, con conseguenti lesioni gravi o mortali. (00371a)

4. Accertarsi che i gusci degli altoparlanti non interferiscano con il funzionamento dello sterzo, dei comandi o con la visibilità degli strumenti.

NOTA

*Verificare che il commutatore a chiave di accensione sia sulla posizione OFF (spento) **prima** di installare il fusibile principale o collegare il cavo della batteria.*

5. **Modelli con il fusibile principale:** Vedere il manuale di manutenzione e seguire le istruzioni per l'installazione del fusibile principale. **Modelli con un interruttore principale:** Vedere il manuale di manutenzione e seguire le istruzioni per collegare il cavo negativo della batteria. Applicare un leggero strato di lubrificante per contatti elettrici Harley-Davidson (N^o codice H-D 99861-02), di vaselina o di materiale anticorrosione al terminale negativo della batteria.

▲ AVVERTENZA

Dopo aver installato la sella, tirarla verso l'alto per verificare che sia bloccata in posizione. Quando si viaggia in motocicletta, una sella allentata può scivolare, facendo perdere il controllo del mezzo, con pericolo di lesioni gravi o mortali. (00070b)

6. **TUTTI i modelli:** Vedere il manuale di manutenzione e seguire le istruzioni per installare la sella.
7. Portare il commutatore a chiave di accensione su IGNITION (accensione), ma senza avviare la motocicletta.
8. Collegare il cavo audio di ingresso (20) preso dal kit al connettore femmina stereo da 3,5 mm del comando manuale.
9. Collegare l'estremità libera del cavo audio di ingresso alla presa per la cuffia (o all'uscita per la linea audio) del dispositivo audio (lettore MP3 o dispositivo simile, acquistati separatamente).
 - a. Accendere il dispositivo. Regolare il volume audio al 75-80 per cento del massimo.
 - b. Accendere l'amplificatore usando l'apposito pulsante sul comando manuale. L'interruttore si illumina quando l'amplificatore è alimentato.
 - c. Usare il comando sul manubrio per regolare il livello del volume. VOL+ aumenta il volume. VOL- diminuisce il volume.
 - d. È possibile usare l'amplificatore e gli altoparlanti con il commutatore di accensione su "ACC" (accessori) o "IGNITION" (accensione).

NOTA

*NON fissare al veicolo un lettore MP3 o dispositivo simile con una **memoria su disco rigido**.*

PARTI DI RICAMBIO

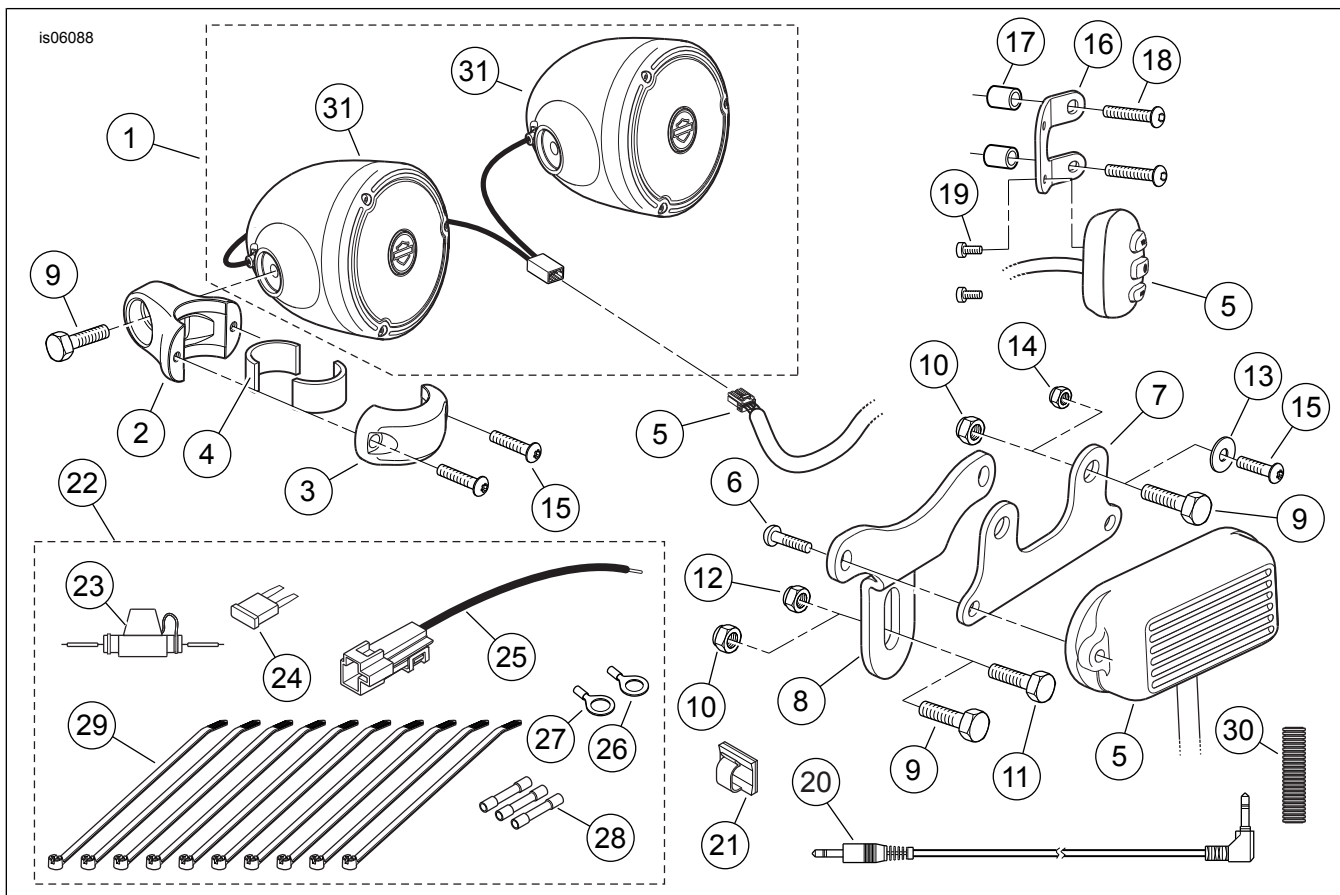


Figura 5. Parti di ricambio, kit altoparlante e amplificatore montati sul manubrio

Tabella 1. Parti di ricambio

Kit	Elemento	Descrizione (quantità)	Numero codice
Kit 76262-08 Kit altoparlante/amplificatore montati sul manubrio (cromati)	1	Guscio dell'altoparlante (cromato) (comprende due elementi del 30)	76223-08
	2	Morsetto dell'altoparlante, manubrio (superiore, cromato) (2)	Parte non venduta separatamente
	3	Morsetto dell'altoparlante, manubrio (inferiore, cromato) (2)	Parte non venduta separatamente
Kit 76320-08 Kit altoparlante/amplificatore montati sul manubrio (neri)	1	Guscio dell'altoparlante (nero) (comprende due elementi del 30)	76225-08
	2	Morsetto dell'altoparlante, manubrio (superiore, nero) (2)	Parte non venduta separatamente
	3	Morsetto dell'altoparlante, manubrio (inferiore, nero) (2)	Parte non venduta separatamente

Tabella 1. Parti di ricambio

Kit	Elemento	Descrizione (quantità)	Numero codice	
Elementi comuni ad ENTRAMBI i kit	4	Distanziale, sede dell'altoparlante sul manubrio (4)	Parte non venduta separatamente	
	5	Gruppo amplificatore/comando manuale/cablaggio	Parte non venduta separatamente	
	6	Vite, a testa bombata, TORX, 1/4-20 x 16 mm (0.62 in) di lunghezza (4)	925	
	7	Staffa, di montaggio dell'amplificatore (modelli Sportster e Touring)	Parte non venduta separatamente	
	8	Staffa, di montaggio dell'amplificatore (modelli Dyna e Softail)	Parte non venduta separatamente	
	9	Vite, testa esagonale, 3/8-16 x 19 mm (0.75 in) di lunghezza (4)	4713W	
	10	Dado bloccante esagonale, 3/8-16 Nylock (2)	7778	
	11	Vite, testa esagonale, 5/16-18 x 19 mm (0.75 in) di lunghezza	3987	
	12	Dado bloccante esagonale, 5/16-18 Nylock	7739	
	13	Rondella del parafrangente, M6 (2)	6914M	
	14	Dado bloccante esagonale, 1/4-20 Nylock (2)	7686	
	15	Vite, a testa bombata, TORX, 1/4-20 x 19 mm (0.75 in) di lunghezza (6)	923	
	16	Staffa, comando manuale	Parte non venduta separatamente	
	17	Distanziale, di montaggio del comando manuale (2)	Parte non venduta separatamente	
	18	Vite, ad esagono incassato, a testa bombata M6 x 45 mm di lunghezza (2) (per Sportster) 1/4-20 x 44,4 mm (1.75 in) di lunghezza (2) (per TUTTI GLI ALTRI modelli)	Parte non venduta separatamente 3129	
	19	Vite, a testa bombata, Phillips, N° 10-24 x 13 mm (0.5 in) di lunghezza (2)	Parte non venduta separatamente	
	20	Cavo audio di ingresso	92383-09	
	21	Fermo, con rivestimento adesivo	10325	
	22	Corredo dei componenti dell'impianto elettrico (include gli elementi da 23 a 29)	76173-08	
	23	• Portafusibili in linea	70306-02	
	24	• Fusibile, tipo a lamella, 5 A (marrone chiaro)	72331-95	
	25	• Filo dell'adattatore, 12 V positivo	76204-03	
	26	• Terminale ad anello, fili di misura AWG 18-22 (prigioniero da 6,4 mm (1/4 in))	9858	
	27	• Terminale ad anello, fili di misura AWG 18-22 (prigioniero da 7,9 mm (5/16 in))	9859	
	28	• Connettore a giunto di testa a tenuta, fili di misura AWG 14-16 (blu) (3)	70586-93	
	29	• Fascetta fermacavi (10)	10006	
	30	Tubo di protezione, canaletta aperta, spiralato 6 x 127 mm (x in) di lunghezza	62519-03	
	Parti di ricambio per i gusci degli altoparlanti:			
		31	Guscio dell'altoparlante (cromato) (2) Guscio dell'altoparlante (nero) (2)	76223-08 76225-08