



ISTRUZIONI

J05090

2012-07-10



KIT DELLE LUCI ANGOLARI A LED PER TOUR-PAK

GENERALITÀ

Numeri kit

67931-11, 67932-11

Modelli

Per informazioni sugli abbinamenti dei modelli, vedere il catalogo di vendita al dettaglio delle parti ed accessori o la sezione Parts and Accessories (Parti ed accessori) sul sito web www.harley-davidson.com (solo in inglese).

Attrezzi e materiali richiesti

Per installare questo kit occorre del sigillante al silicone, un trapano e diverse punte piccole.

Per la corretta installazione di questo kit è necessario del lubrificante per contatti elettrici (N° codice H-D 99861-02) o equivalente. Questo elemento è disponibile presso il concessionario Harley-Davidson.

⚠ AVVERTENZA

La sicurezza del pilota e del passeggero dipende dalla corretta installazione di questo kit. **Attenersi alle procedure appropriate illustrate nel manuale di manutenzione. Se non si è in grado di eseguire la procedura o non si dispone degli attrezzi adeguati, rivolgersi a un concessionario Harley-Davidson per l'installazione. Un'installazione non corretta di questo kit può causare lesioni gravi o mortali. (00333b)**

NOTA

Questo foglio di istruzioni fa riferimento alle informazioni riportate nel manuale di manutenzione. Per questa installazione è necessario disporre di un manuale di manutenzione del modello/dell'anno della motocicletta, disponibile presso un concessionario Harley-Davidson.

Sovraccarico elettrico

NOTA

Se si montano troppi accessori elettrici, si rischia di sovraccaricare l'impianto di carica del veicolo. Se gli accessori elettrici che funzionano contemporaneamente consumano più corrente elettrica di quanta possa generare l'impianto di carica del veicolo, il consumo può scaricare la batteria e danneggiare l'impianto elettrico del veicolo. (00211d)

⚠ AVVERTENZA

Quando si installano gli accessori elettrici, accertarsi di non superare l'ampereaggio nominale del fusibile o dell'interruttore automatico che protegge il circuito modificato. Se si supera l'ampereaggio massimo si possono causare guasti elettrici, con pericolo di lesioni gravi o mortali. (00310a)

Questo kit di luci assorbirà dall'impianto elettrico altri **230 mA** di corrente.

Contenuto del kit

Vedere Figura 3 e Tabella 1.

INSTALLAZIONE

Preparazione

Modelli con il fusibile principale:

⚠ AVVERTENZA

Per prevenire l'avviamento indesiderato del veicolo e conseguenti lesioni gravi o mortali, estrarre il fusibile principale prima di procedere. (00251b)

1. Vedere il manuale di manutenzione e seguire le istruzioni riguardanti la rimozione del fusibile principale.

Modelli con un interruttore automatico principale:

⚠ AVVERTENZA

Per evitare l'avviamento fortuito del veicolo, che potrebbe causare lesioni gravi o mortali, scollegare il cavo negativo (-) della batteria prima di procedere. (00048a)

1. Vedere il manuale di manutenzione e seguire le istruzioni pertinenti alla rimozione della sella ed al distacco del cavo negativo (nero) della batteria dal terminale negativo (-) della batteria. Conservare tutta la bulloneria di montaggio della sella.

NOTA

Quando si lavora sul Tour-Pak® con il coperchio aperto, puntellarlo o fissarlo saldamente in posizione di apertura per evitare lesioni a testa, mani o dita, o graffi alla finitura del coperchio del Tour-Pak.

2. Aprire il coperchio del Tour-Pak e, se necessario, rimuovere tutti gli elementi dal suo interno. **Modelli con rivestimento sagomato:** Aprire la tasca e rimuovere i dadi ciechi con le rondelle piatte. Rimuovere la tasca e il rivestimento.



3. Rimuovere l'alberino dall'antenna, e accantonarlo per installarlo successivamente. Rimuovere tutti i componenti dell'antenna dalla parete posteriore del Tour-Pak, e accantonarli per eliminarli o installarli **successivamente**.
4. Rimuovere dalla parte posteriore del Tour-Pak tutti i dadi che fissano le luci esistenti.
5. Rimuovere le luci esistenti del Tour-Pak tagliando via la presellatura dall'interno del Tour-Pak.
6. Dopo aver rimosso le luci, pulire ogni residuo di presellatura dall'apertura nel Tour-Pak.
7. Estrarre le lampadine dai portalampada. Avvolgere i portalampada con nastro adesivo e fissarli.

Installazione

1. Posizionare la maschera (19) presa dal kit sulla parte posteriore del Tour-Pak, allineandola intorno alla cerniera sul lato sinistro e alla chiusura sul lato destro. Fissare saldamente la maschera sul Tour-Pak con del nastro.
2. Eseguire fori pilota da 1,5 mm (1/16 in) di diametro attraverso la maschera e il Tour-Pak nei quattordici punti indicati.
3. Eseguire i fori in ogni posizione pilota come indicato sulla maschera:
 - **TUTTE le installazioni:**
 - Un foro da 11 mm (7/16 in) di diametro vicino al centro.
 - Un foro da 7,9 mm (5/16 in) di diametro nella parte posteriore sinistra.
 - Fori da 6,35 mm (0.25 in) nei rimanenti undici punti.
4. Rimuovere la maschera. Levigare i bordi ruvidi intorno ai fori e pulire dal Tour-Pak i trucioli della foratura e i residui di nastro.
5. Vedere Figura 3. Applicare una piccola quantità di sigillante al silicone intorno alla base dei sette prigionieri filettati (A) sulla parte posteriore del gruppo delle luci angolari a LED (1) per evitare infiltrazioni di acqua nel Tour-Pak.

NOTA

Il gruppo delle luci angolari a LED si monta sul Tour-Pak con i fori per l'antenna (B, C) rivolti in ALTO.

6. Segnare l'origine (luce destra o sinistra) sui tubi di protezione bifilari (D) vicino alle estremità dei terminali. Accertarsi che le guaine siano contenute nelle costolature scanalate all'interno del gruppo delle luci. Inserire i fili provenienti dalle tre luci nel foro di 11 mm (0.437 in) di diametro vicino al centro. Tirare i fili attraverso il foro mentre si posiziona il gruppo delle luci sul Tour-Pak.

NOTA

Se la motocicletta è dotata di antenna per radio AM/FM montata sul Tour-Pak, procedere come segue: Installare le piastre di appoggio all'interno del Tour-Pak per coprirne i fori grandi. Fissarle collocandole sopra il prigioniero tra la luce e il dado flangiato.

7. Fissare il gruppo delle luci con i sette dadi flangiati (18), ma per il momento non serrarli a fondo.
8. Dall'interno del Tour-Pak, usare le quattro viti TORX® a testa troco-conica (7) e le rondelle (8) per fissare i lati del gruppo delle luci. Serrare a fondo.

9. Serrare a fondo, a sequenza alternata, i dadi flangiati.

Cablaggio

1. Procurarsi dal kit il connettore maschio Molex a otto vie (9). Vedere Figura 1. Seguire le istruzioni contenute nel manuale di manutenzione per inserire i fili e i terminali maschio delle luci nelle cavità corrette del connettore femmina:
 - a. Filo **viola** dalla luce ausiliaria posteriore **destra** alla cavità 1.
 - b. Filo **viola** dalla luce ausiliaria posteriore **centrale** alla cavità 2.
 - c. Filo **blu** dalla luce ausiliaria **centrale** di arresto alla cavità 3.
 - d. Filo **viola** dalla luce ausiliaria posteriore **sinistra** alla cavità 4.
 - e. Filo **nero** dalla massa della luce **sinistra** alla cavità 5.
 - f. Filo **nero** dalla massa della luce **centrale** alla cavità 6.
 - g. **Perno di tenuta** (10) nella cavità 7.
 - h. Filo **nero** dalla massa della luce **destra** alla cavità 8.

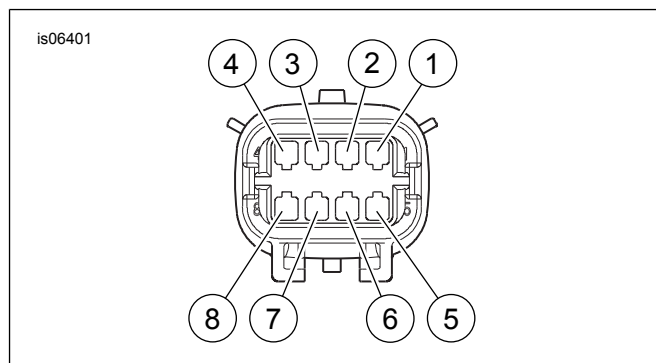


Figura 1. Connettore maschio Molex a otto vie 72478-07BK (vista dal lato dei fili): indicazione delle cavità

2. Procurarsi dal kit il cablaggio adattatore con il modulo (11). Collegare il connettore femmina a otto vie del cablaggio dell'adattatore al connettore maschio Molex del gruppo delle luci angolari a LED.
3. Passare in fuori il cablaggio dell'adattatore attraverso l'occhiello nell'angolo anteriore inferiore del Tour-Pak, e verso il connettore del cablaggio delle luci posteriori [7] sul veicolo. Posizionare il modulo di comando sul fondo del Tour-Pak tra il disco di acciaio e la parete posteriore.

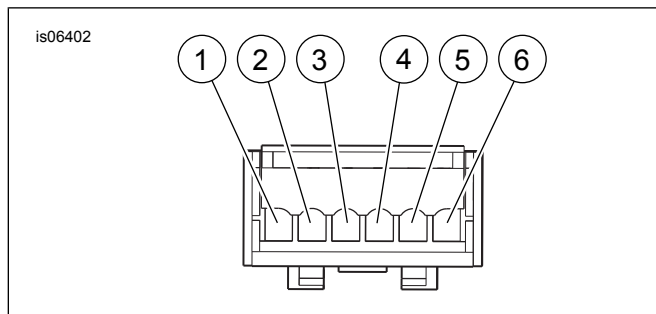


Figura 2. Connettore maschio AMP a sei vie 73106-96BK (vista dal lato dei fili): indicazione delle cavità

4. Procurarsi dal kit il connettore maschio AMP a sei vie (12). Vedere Figura 2. Seguire le istruzioni contenute nel manuale di manutenzione per inserire i fili e i terminali maschio del cablaggio dell'adattatore nelle cavità corrette del connettore femmina: Indicazione delle cavità del connettore maschio Amp a sei vie
 - a. Cavità 1 marrone (BN)
 - b. Cavità 2 arancione/bianca (O/W)
 - c. Cavità 3 viola (V)
 - d. Cavità 4 nera (BK)
 - e. Cavità 5 gialla (Y)

NOTA

Per i veicoli con il kit di conversione delle luci (69461-06B) installato, procedere come segue: il cablaggio a Y (13) deve essere installato tra il cablaggio principale e quello del kit di conversione delle luci. Staccare il cablaggio del kit di conversione delle luci dal connettore [7A] del cablaggio principale, quindi collegare il cablaggio a Y (13) al connettore [7A] del cablaggio principale e al connettore del cablaggio del kit di conversione delle luci.

5. Prendere dal kit il cablaggio a Y (13). Separare la metà del connettore del cablaggio delle luci posteriori del veicolo [7], e installare il cablaggio a Y tra il connettore [7A] del cablaggio principale e il connettore [7B] del cablaggio delle luci posteriori.
6. Collegare il cablaggio dell'adattatore al cablaggio a Y.

Installazione dell'antenna

1. Se la motocicletta è dotata di antenna per radio AM/FM montata sul Tour-Pak, procedere come segue:
 - a. Inserire l'adattatore dell'antenna (14) nella cavità (B) in alto a sinistra sulla cornice delle luci (2), con il piccolo foro filettato in avanti.
 - b. Proteggere le filettature del gruppo presa dell'antenna (15) con una striscia di cartoncino e, con le pinze strette sulla striscia di cartoncino, avvitare nel foro nell'adattatore dell'antenna.

- c. Installare sul prigioniero la rondella (H), il terminale ad anello di massa dell'antenna e un nuovo dado esagonale (16), e serrare saldamente.
- d. Installare l'alberino dell'antenna AM/FM sull'adattatore.
- e. Inserire l'adattatore dell'antenna (14) nella cavità (C) in alto a destra sulla cornice delle luci (2), con il piccolo foro filettato in avanti.
- f. Proteggere le filettature del prigioniero del terminale dell'antenna (E) con una striscia di cartoncino. Inserire il prigioniero attraverso il foro grande nel Tour-Pak e, con le pinze strette sulla striscia di cartoncino, avvitare nel foro nell'adattatore dell'antenna.
- g. Installare sul prigioniero la rondella piatta (F), il terminale ad anello di massa dell'antenna e il dado esagonale (G) e serrare saldamente.
- h. Installare l'alberino dell'antenna CB sull'adattatore.

2. Controllare che la radio AM/FM e CB funzionino correttamente.

Controllare il funzionamento della luce

NOTA

Verificare che il commutatore a chiave di accensione sia sulla posizione OFF (spento) prima di installare il fusibile principale o collegare il cavo negativo della batteria.

1. **Modelli con il fusibile principale:** Vedere il manuale di manutenzione e seguire le istruzioni riguardanti l'installazione del fusibile principale. **Modelli con un interruttore automatico principale:** Vedere il manuale di manutenzione e seguire le istruzioni pertinenti al collegamento del cavo negativo della batteria. Applicare un leggero strato di lubrificante per contatti elettrici Harley-Davidson (N° codice H-D 99861-02), di vaselina o di materiale anticorrosione al terminale negativo della batteria.
2. Controllare che la luce funzioni in modo corretto:
 - Con il commutatore a chiave di accensione su ACCESO, devono accendersi tutte e tre le sezioni delle luci.
 - Azionando la leva o il pedale del freno, si deve accendere la sezione CENTRALE.
 - Azionando gli indicatori di direzione di destra e di sinistra, devono lampeggiare le sezioni laterali.

▲ AVVERTENZA

Dopo aver installato la sella, tirarla verso l'alto per verificare che sia bloccata in posizione. Quando si viaggia in motocicletta, una sella allentata può scivolare, facendo perdere il controllo del mezzo, con pericolo di lesioni gravi o mortali. (00070b)

3. Vedere il manuale di manutenzione e seguire le istruzioni per installare la sella.
4. Installare il tappetino di gomma o il rivestimento sagomato. Installare la tasca all'interno del Tour-Pak usando i due dadi ciechi con le rondelle piatte rimosse in precedenza.

PARTI DI RICAMBIO

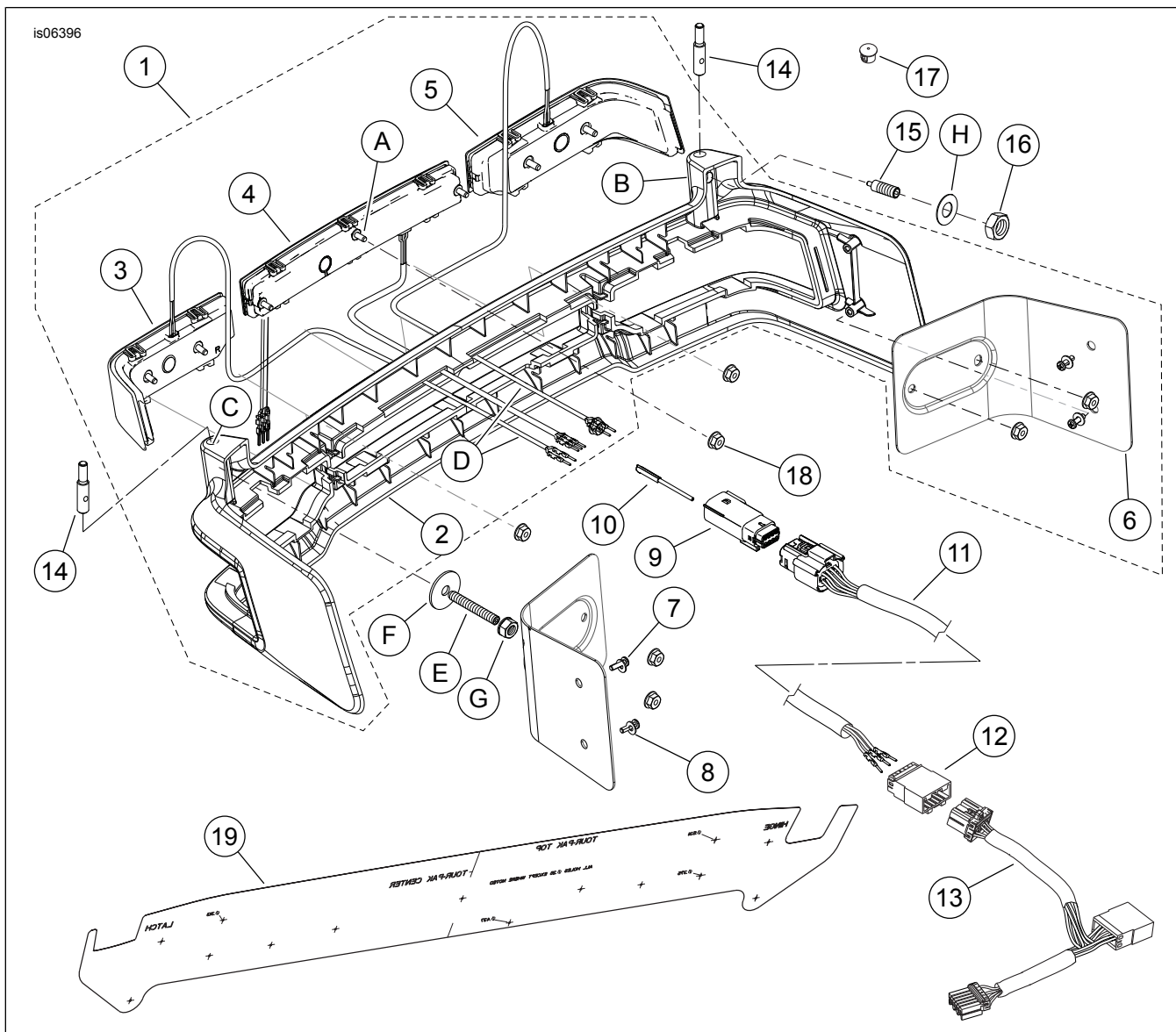


Figura 3. Parti di ricambio, kit delle luci angolari a LED per Tour-Pak

PARTI DI RICAMBIO

Tabella 1. Tabella delle parti di ricambio

Kit	Elemento	Descrizione (quantità)	Numero codice
Kit 67853-10 Lenti rosse	1	Gruppo delle luci angolari a LED (include gli elementi dal 2 al 6)	Parte non venduta separatamente
	2	• Cornice, luci angolari a LED	67937-11DH
	3	• Gruppo delle luci a LED, lenti rosse (destra)	67862-10
	4	• Gruppo delle luci a LED, lenti rosse (centro)	73402-10
	5	• Gruppo delle luci a LED, lenti rosse (sinistra)	69901-10
	6	• Piastra di appoggio (2)	67945-11

Tabella 1. Tabella delle parti di ricambio

Kit	Elemento	Descrizione (quantità)	Numero codice
Kit 67914-10 Lenti fumé	1	Gruppo delle luci angolari a LED (include gli elementi dal 2 al 6)	Parte non venduta separatamente
	2	• Cornice, luci angolari a LED	67937-11
	3	• Gruppo delle luci a LED, lenti fumé (destra)	67860-10
	4	• Gruppo delle luci a LED, lenti fumé (centro)	69908-10
	5	• Gruppo delle luci a LED, lenti fumé (sinistra)	69900-10
	6	• Piastra di appoggio (2)	67945-11
Parti comuni ad ENTRAMBI i kit	7	Vite a testa tronco-conica TORX, N° 6 (4)	3597
	8	Rondella (4)	6029
	9	Connettore maschio Molex a otto vie	72478-07BK
	10	Perno di tenuta	72473-07
	11	Cablaggio del modulo	69911-11
	12	Connettore maschio AMP a sei vie	73106-96BK
	13	Cablaggio a Y	70933-10
	14	Adattatore dell'antenna, AM/FM (2)	8230
	15	Gruppo presa dell'antenna	76258-86
	16	Controdado esagonale	76259-86
	17	Tappo (2)	90493-83
	18	Dado flangiato (7)	7878
19	Maschera per la foratura	Parte non venduta separatamente	
Elementi menzionati nel testo, ma non contenuti nel kit:			
	A	Prigionieri filettati (7) sulla parte posteriore del gruppo luci	
	B	Cavità dell'antenna AM/FM	
	C	Cavità dell'antenna CB	
	D	Tubi di protezione bifilari (2) dalla luce destra o sinistra	
	E	Gruppo presa dell'antenna CB conservato in precedenza	
	F	Rondella dell'antenna CB conservata in precedenza	
	G	Dado dell'antenna CB conservato in precedenza	
	H	Rondella dell'antenna AM/FM conservata in precedenza	