



BOOM!™边箱扬声器套件

概述

套件编号

76000202

车型

关于车型配件信息，参见P&ARetailCatalog(零件与附件零售目录)或www.harley-davidson.com上的PartsandAccessories(零件与附件)部分(仅英文)。

注意

此套件中的扬声器具有2欧阻抗，只能用于精选适配Harmon/Kardon®哈雷戴维森®高级音频系统AM/FM/CD收音机。参见P&ARetailCatalog(零件与附件零售目录)或www.harley-davidson.com上的PartsandAccessories(零件与附件)部分(仅英文)。

在2005年或之前的哈雷戴维森音频系统上使用这些扬声器将会永久性损坏该类系统。

安装要求

正确安装此套件需要更换边箱盖。边箱盖在哈雷戴维森经销商处单独出售。

如果尚未作为另一套高级音频套件安装的组成部分进行安装，则需要单独购买收音机线束(零件编号69200106)或非Ultra覆盖盖线束(零件编号70169-06A)。

正确安装此套件需要RTV密封胶。

注意

购买此套件之后，您即可有权使用专门开发用于高级音频系统的音响均衡器软件。此均衡器设计独特，可优化Boom! Audio边箱扬声器的性能与声音响应。

即使未通过哈雷戴维森经销商安装此套件，任何经销商均免费提供此专用均衡器软件(使用Digital Technician II)。经销商有可能对此升级程序收取工时费。

警告

骑手和乘客的安全取决于此套件的正确安装。采用相关维修手册程序。如果您没有能力执行此程序或者没有正确的工具，可请哈雷戴维森经销商执行此安装。此套件安装不当可能造成死亡或重伤。(00333b)

注意

此说明书引用了维修手册信息。此安装需要该年款/车型摩托车维修手册，该手册在哈雷戴维森经销商处有售。

套件内容

参见图7、表1和表2。

准备边箱

拆卸边箱盖

注意

对于配备防盗警报器的2007年款及之后的车辆：

- 检查确认遥控钥匙是否存在。

注意

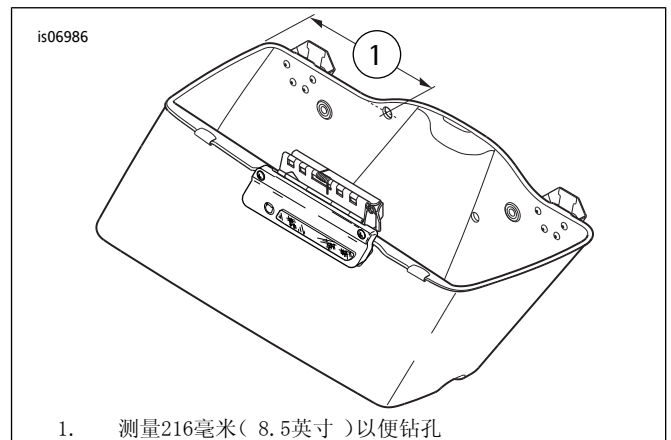
对于所有车辆：

- 从边箱拆下所有零件。
- 执行盖拆卸程序不需要从车辆拆下边箱。
- 拆卸盖时小心操作，避免损坏边箱底部。

1. 拆下两个螺丝以便仅从边箱盖松开限制带。
2. 拆下五个螺丝以便从边箱锁扣松开盖。可保持锁扣仍然连接至边箱底部。保留螺丝和背板以便安装新的边箱盖。可丢弃拆下的盖或将其置于一旁。
3. 对另一个边箱盖重复操作。

边箱钻孔

1. 将干净的衬垫或垫布铺在工作台上，保护边箱油漆表面。
2. 遵循维修手册中的说明从车辆上拆下一侧边箱底部。平放在受保护的工作表面，使外侧向下。
3. 参见图1。从边箱后部测量大约216 mm(8.5 in)，与边箱顶部在一条直线上，如图所示。在该位置钻出16 mm(0.62 in)直径孔。



1. 测量216毫米(8.5英寸)以便钻孔

图1。在边箱内壁钻出孔(图示为右侧边箱)

4. 将边箱放在一边，对另一侧边箱重复步骤1-3。

边箱盖组件

注意

未喷漆的边箱盖在安装前必须喷面漆。

1. 参见图7。从一个边箱盖套件(单独购买)中取出密封垫(C)、安装板(D)、两个耐磨板(B)和已喷面漆的边箱盖(A)。

注意

环境温度应不低于 16°C (60°F)，以便将耐磨板和密封垫正确粘贴至边箱盖。

2. 参见图2。去掉一个耐磨板(2)背胶上的衬垫。将耐磨板仔细定位至边箱盖(1)，在蝶片(3)上对中，然后用力按压到位。将耐磨板保持在原位不动并继续按压大约一分钟。在盖另一端对第二块耐磨板重复操作。

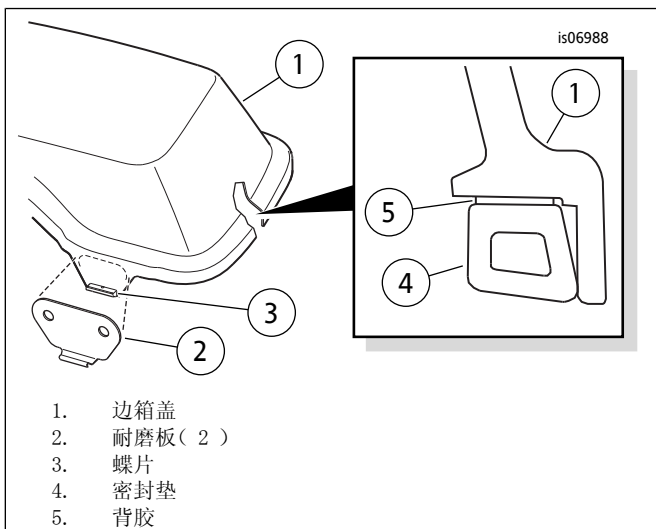


图2。将耐磨板和密封垫组装至边箱盖

3. 参见图7。将安装架(D)置于边箱盖凸缘上，对齐五个安装孔。

注意

- 定位密封垫，使高边缘朝向盖的外缘，如图2所示。
 - 从盖内侧中心(铰链对侧，参见图4：项目9)开始安装密封垫。
 - 密封垫粘合剂可将安装板固定到位。
4. 逐渐去掉边箱盖密封垫(4)的背胶衬垫(图2：项目5)，同时围绕盖内侧一周(1)将密封垫按压到位，如图所示。
 5. 将盖置于铺有干净垫子或毯子的工作台面上，密封垫一侧朝下。
 6. 参见图7。从扬声器套件中取出边箱扬声器组件(7)、扬声器架(1)和四个#8-18 x 31.8 mm (1.25 in)长度螺丝(8)。
 7. 从边箱盖下侧将扬声器架置于扬声器空腔下方(大矩形开口(F)朝前)并将其卡至盖上。
 8. 从顶部插入螺丝，穿过扬声器上的每个安装孔。使高音扬声器(E)朝向边箱前部，将扬声器安装到边箱盖前部的空腔中。

9. 对准四个螺丝与盖中的安装孔，并拧紧至 $25.4\text{--}38.1\text{ N}\cdot\text{m}$ (10-15 in-lbs)。
10. 从扬声器套件中取出正确的扬声器格栅(2或3)、四个橡胶垫圈(9)和四个#8-18 x 19 mm (0.75 in)长度螺丝(10)。
11. 放置橡胶垫圈，使其正好环绕盖中的每个格栅安装孔。
12. 将扬声器格栅在扬声器正面放置到位。从边箱盖下方，穿过盖中的孔插入螺丝，使其进入格栅中的安装垫。拧紧螺丝至 $25.4\text{--}38.1\text{ N}\cdot\text{m}$ (10-15 in-lbs)。
13. 重复步骤1-12在对侧边箱盖上进行操作。
14. 使用之前拆下的五个螺丝(G)将新盖固定至边箱锁扣和底部。拧紧至 $2.3\text{--}2.8\text{ N}\cdot\text{m}$ (20-25 in-lbs)。

注意

参见图3。为清楚起见，图中的边箱锁扣铰链已拆下销。

15. 从套件中取出两个泡沫垫(图7：项目15)。按照图3所示将其中一个一切为二。去掉未切割垫的背胶衬垫，将其粘贴至锁扣铰链连接段(3)的平侧。去掉一段已切割垫的背胶衬垫，将其粘贴至锁扣连接段的铰链侧，如图所示。

注意

可根据需要切割剩余的一段泡沫垫进行粘贴，消除扬声器工作导致的任何边箱震动。

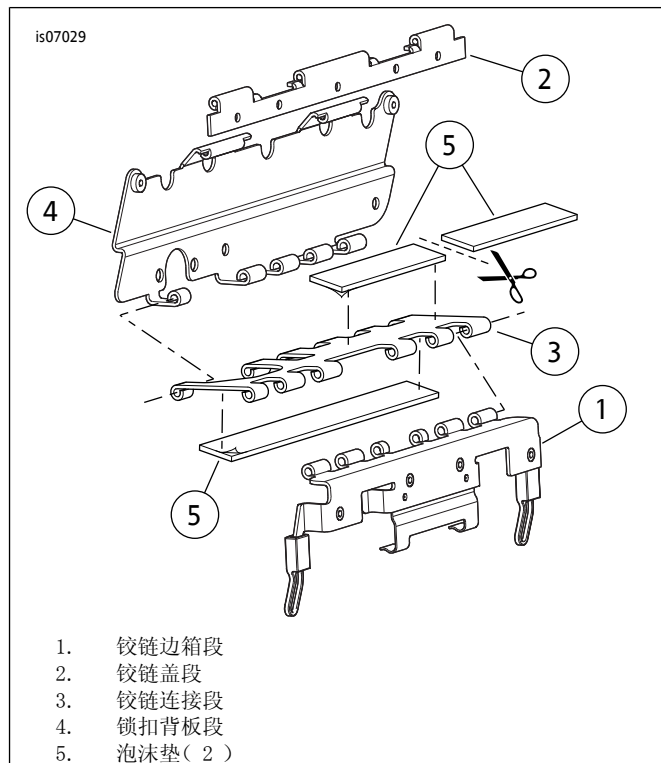


图3。将泡沫垫安装至边箱锁扣铰链(图示为左侧)

16. 以相同方式组装另一个边箱。

边箱线束安装

1. 参见图7。从套件中取出边箱扬声器跳线线束(11)和拉力释放套环(12)。

2. 将套环卡至插针盒附近的线束线管上，大端朝向六路插针盒(I)。
3. 参见图4。将跳线线束的裸露插座接线端(1)端头从外侧插入之前在边箱侧壁上钻出的16 mm (0.62 in)直径孔(2)。布线束：
 - a. 向下至边箱底部，
 - b. 沿内壁向后，
 - c. 跨过边箱后部，
 - d. 沿外壁向前，然后
 - e. 在边箱盖系链面向上。

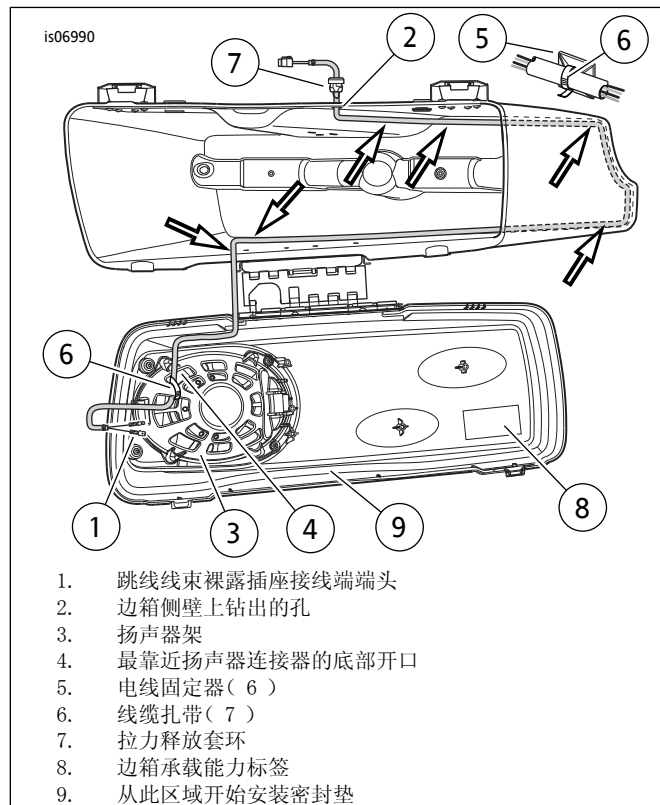


图4。在边箱内侧布线束

4. 穿过扬声器架(3)底部开口(4)(最靠近扬声器连接器)布设插座接线端，然后将接线端安装至扬声器铲形接线端。铲形接线端大小不同，以防组装错误。
5. 从套件中取出六个电线固定器(5)和七条线缆扎带(6)。使用一条线缆扎带将电线固定至扬声器架。
6. 去掉每个电线固定器上的背胶衬垫，将其粘贴至边箱内壁，距离边箱底部约25 mm(1 in)，如图所示。使用线缆扎带将跳线线束固定到导线固定器。
7. 将拉力释放套环(7)压入边箱侧壁的孔中。围绕套环和孔涂抹RTV密封胶，防止漏水。
8. 将边箱承载能力标签(8)粘贴至盖内侧。
9. 对另一侧边箱重复操作。

10. 遵循维修手册中的说明将边箱安装至车辆。

车辆准备

1. 请哈雷戴维森经销商执行收音机音响均衡器软件更新。

注意

对于配备防盗警报器的2007年款及之后的车辆：

- 检查确认遥控钥匙是否存在。
- 将点火钥匙开关转至IGNITION(点火)位置。

警告

为防止燃油喷洒，在断开供油管路之前应排空系统中的高压燃油。汽油极易燃、易爆，可造成死亡或重伤。(00275a)

2. 遵循维修手册中的说明，排空燃油供油管路中的高压汽油，然后拆下燃油供油管路。

警告

为了防止车辆意外启动而造成死亡或重伤，请先拆下主保险丝，然后再继续。(00251b)

3. 参阅维修手册并遵循其说明拆下主保险丝。

警告

在维修燃油系统时，不得吸烟，周围不允许有明火或火星。汽油极易燃、易爆，可造成死亡或重伤。(00330a)

4. 遵循维修手册中的说明，将仪表控制台(如果配备)从燃油箱上拆下。
5. 参见维修手册了解燃油箱拆卸说明。

车辆接线

安装后扬声器线束

1. 参见图7。检查后扬声器线束(4)一端的两个长分支上的插座盒。在其中一个插座盒(标有“RIGHT”(右侧))中：将此盒插入从右侧边箱引出的插针连接器。在其余插座盒(无标记)中：将此盒插入从左侧边箱引出的插针连接器。
 - a. 空腔4有一根橙色/黑色导线，
 - b. 空腔5有一根绿色导线，
 - c. 空腔6有一根浅绿色/棕色导线。
- a. 空腔4有一根棕色/白色导线，
- b. 空腔5有一根棕色导线，
- c. 空腔6有一根白色/棕色导线。

2. 在车辆上向前布设线束分支：
 - a. 沿左右后车架挡板支撑臂。使用套件中的线缆扎带将线束分支固定到挡板支架。
 - b. 将分支继续向前布设至挡板前面，然后跨过右分支到达后车架左侧。使用线缆扎带将线束的两个分支固定到车架。
 - c. 继续向前布设主分支，将线束塞入车架管内部并避开达箱前护罩安装螺丝头，以便线束不会被座椅夹住。使用四根线缆扎带将线束主分支固定到车架管。
 - d. 沿电池空腔左侧布设线束，继续向前布设至线束托盘。
 - e. 打开线束盘的盖子。穿过托盘的开口布设线束，使用线缆扎带固定至主线束。
 - f. 继续向前布设后扬声器线束进入挡风板。

警告

确保转向操作平顺并且没有任何干涉。对转向造成干涉会导致车辆失控，造成人员死亡或重伤。(00371a)

- 确保当把手完全转到前叉左右止动块时，这些电线不会拉紧。

3. 拆下外侧挡风板和挡风玻璃。参阅维修手册。
4. 将后扬声器线束前部分的两个分支在挡风板内沿互连线束的路线布设至内侧挡风板的左上角。
5. 参见图5。如果尚未连接，将收音机线束(1)或非Ultra覆盖线束(2)的35路插座盒[28B](3)插入收音机背面。将六路插针盒[6A](4)插接至车辆互连线束。使用线缆扎带进行固定。

注意

对于非Ultra覆盖线束：连接器[41A]和[42A]标有RIGHT REAR SPEAKER(右后扬声器)和LEFT REAR SPEAKER(左后扬声器)。

对于收音机线束：连接器[41A]和[42A]没有标记。

收音机线束的连接器[41A]中的右侧扬声器电线颜色：

- 空腔4，橙色/黑色，
- 空腔5，绿色，
- 空腔6，浅绿色/棕色。

收音机线束的连接器[42A]中的左侧扬声器电线颜色：

- 空腔4，棕色/白色，
 - 空腔5，棕色，
 - 空腔6白色/棕色。
6. 插接后扬声器连接器：参见图7。将后线束(4)上六路插座盒空腔5和6中的电线颜色与收音机线束或非Ultra覆盖线束上六路插针盒[41A]和[42A]中的电线颜色相匹配。将左右侧扬声器插座盒插入正确的插针盒。使用收音机线束、无前部放大器：使用收音机线束和前部放大器：将四条带接线端的电线插入放大器线束连接器[149B]。参阅Boom!音频放大器套件说明书。
 - a. 将收音机线束带接线端的绿色电线插入收音机线束连接器[28B]空腔1。
 - b. 将带接线端的浅绿色/棕色电线插入收音机线束连接器[28B]空腔24。
 - c. 将带接线端的棕色电线插入收音机线束连接器[28B]空腔2。
 - d. 将带接线端的白色/棕色电线插入收音机线束连接器[28B]空腔25。
 7. 使用套件中的线缆扎带将线束固定至附近的导线。

注意

为避免对音响系统造成潜在损坏，安装主保险丝之前，应确保点火开关处于OFF(关闭)位置。

8. 检查确认点火开关处于OFF(关闭)位置。参阅维修手册并遵循其中说明安装主保险丝。
9. 测试收音机和扬声器控制件是否正常运行。
10. 完成测试之后，再次遵循维修手册说明断开主保险丝，然后安装燃油箱。
11. 安装外侧挡风板和挡风玻璃。参阅维修手册。

警告

安装座椅之后，向上拉动座椅，确保其锁定到位。骑行时，座椅松动会导致失控，可能造成死亡或重伤。(00070b)

12. 参阅维修手册并遵循其说明安装座椅。

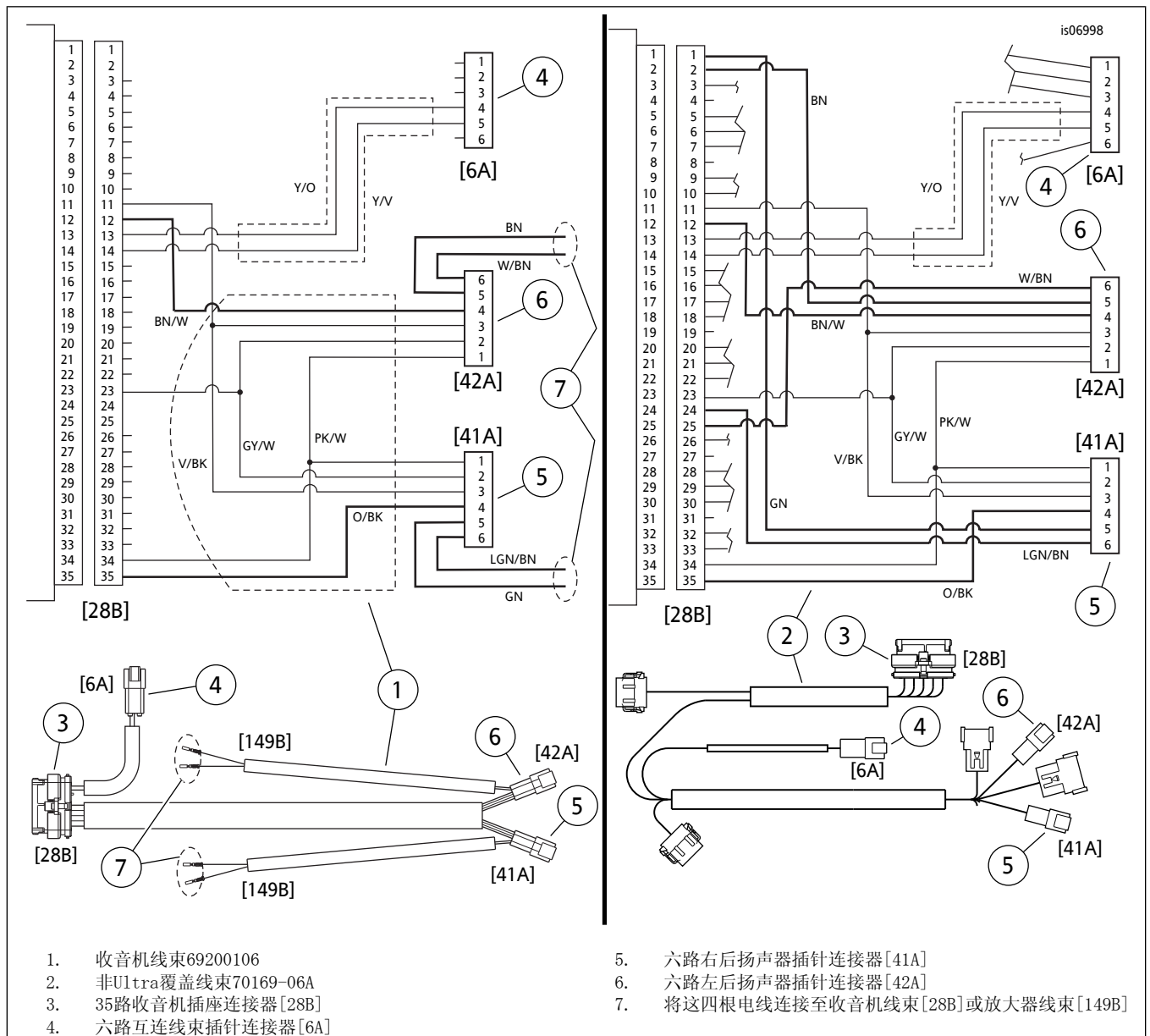


图5. 收音机线束/非Ultra覆盖线束布线图

对于在TOUR-PAK下方配置放大器的车辆

如果车辆在Tour-Pak下方安装了放大器，后放大器可用于驱动边箱扬声器（而非后音箱）。

注意

该放大器不能用于驱动两对以上的扬声器。

参见图7。从套件中取出两条边箱扬声器跳线线束（11）。

参见图6。还需要两个4.8 mm (0.19 in) 铲形接线端（项目3，零件编号72438-06）、两个6.4 mm (0.25 in) 铲形接线端（项目4，零件编号72446-06）和十二条线缆扎带（项目5，零件编号10006）。这些项目在哈雷戴维森经销商处单独出售。

1. 从一条边箱扬声器跳线线束拆下六路插座盒（2）：尽可能靠近插座盒剪断电线。丢弃插座盒。
2. 遵循维修手册附录中的说明将窄铲形接线端（3）安装至绿色电线端头。将宽铲形接线端（4）安装至白色电线端头。
3. 对第二条边箱扬声器跳线线束重复步骤1和2。

4. 转至Tour-Pak右前角和左前角前方的座椅区域。找到两个放大器线束两线分支（带有绝缘阴性接线端）。
5. 将每个边箱扬声器跳线线束一端的铲形接线端插入一个放大器分支线束上的绝缘阴性接线端。不同大小的铲形触头可防止装配错误的情况。
6. 参见图4。根据本文前面的安装边箱扬声器跳线线束部分的说明将边箱扬声器跳线线束铺设至边箱扬声器。使用线缆扎带将边箱扬声器跳线线束固定至放大器线束。

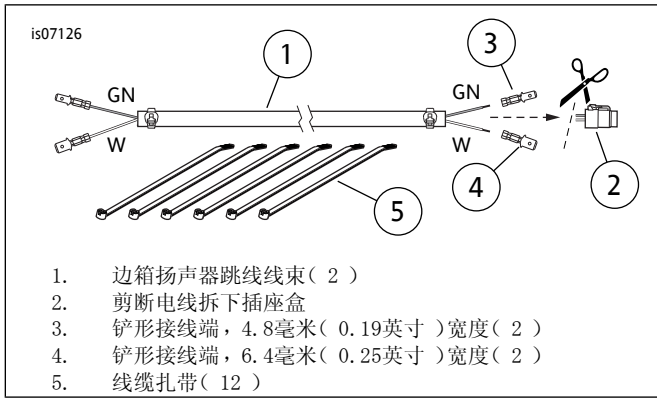


图6。线束，边箱扬声器至后部安装式放大器

BOOM!™ AUDIO软件升级

购买此套件之后，您即可有权使用专门开发用于高级音频系统的音响均衡器软件。此均衡器设计独特，可优化Boom! Audio边箱扬声器的性能与声音响应。

即使未通过哈雷戴维森经销商安装此套件，您的经销商也免费提供此专用均衡器软件（使用Digital Technician II）。经销商有可能对此升级程序收取工时费。

使用时

摩托车停放在户外时，偶尔会有少量的水聚集在扬声器空腔内。边箱扬声器可防风雨，并且扬声器工作时产生的热量很快将水蒸发，但积水可能对音质产生短暂影响。要快速清理扬声器空腔，请将边箱盖抬起来。

维修零件

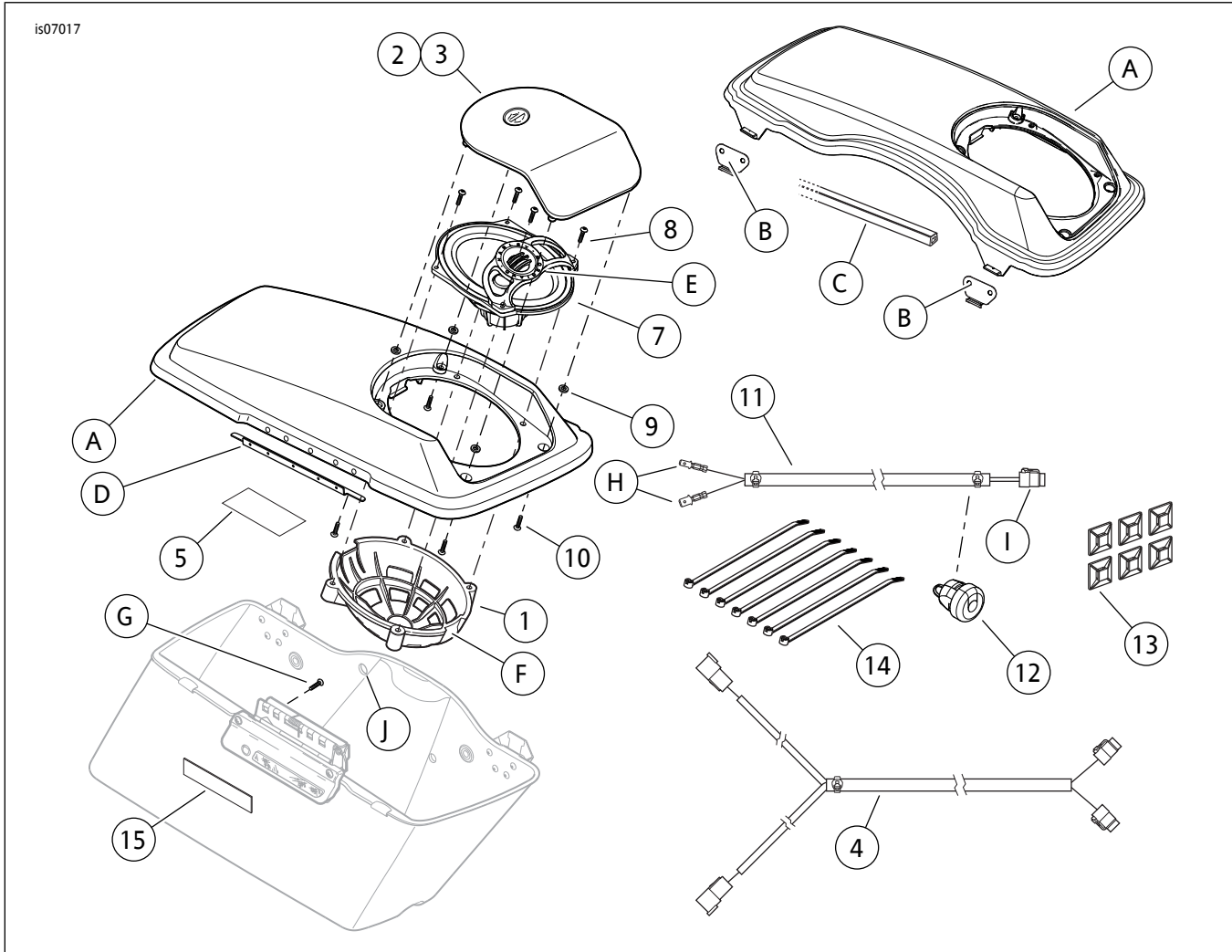


图7。维修零件：Boom! Audio边箱扬声器套件

维修零件

表1。维修零件：旅行车型边箱盖与扬声器底架

项目	描述(数量)	套件或零件编号
	边箱盖套件(包括项目A-D); 单独出售。不属于边箱扬声器套件76000202中的内容。	
A	· 盖, 边箱	不单独出售
B	· 耐磨板(2)	90962-93

表1。维修零件：旅行车型边箱盖与扬声器底架

项目	描述(数量)	套件或零件编号
C	· 密封垫, 盖	90675-93A
D	· 安装架	12700035

表2。维修零件：Boom! Audio边箱扬声器套件

项目	描述(数量)	零件编号
1	保护架, 扬声器(2)	76000182
2	格栅, 扬声器(左侧)	76000180
3	格栅, 扬声器(右侧)	76000181
4	线束, 后扬声器	69200022
5	边箱承载能力标签(2)	14000069
6	扬声器套件(2)(每个包括项目7至15)	不单独出售
7	· 扬声器组件, 5x7	76000210
8	· 螺丝, 高低牙, #8-18x31.8 mm(1.25 in)长度(4)	10200095
9	· 橡胶垫圈(4)	25700117
10	· 螺丝, 高低牙, #8-18x19 mm(0.75 in)长度(4)	10200012
11	· 线束, 边箱扬声器跳线	不单独出售
12	· 减压套环	12100001
13	· 电线固定器, 背胶(6)	69200342
14	· 线缆扎带(7)	10065
15	· 垫, 边箱锁扣(2)	不单独出售
文字中提到, 但套件中不包括的项目:		
E	高音扬声器(2), 后扬声器组件的组成部分	
前	扬声器保护架大开口	
G	边箱盖至底部连接螺丝(10)	
H	跳线线束插座接线端(2)	
I	跳线线束六路插针盒	
J	边箱侧壁16 mm(0.62 in)直径孔	