



ISTRUZIONI

J05386

2013-01-15



KIT ALTOPARLANTI BOOM!™ AUDIO PER BORSE

GENERALITÀ

Numero kit

76000202

Modelli

Per informazioni sugli abbinamenti dei modelli, vedere il catalogo di vendita al dettaglio delle parti ed accessori o la sezione Parts and Accessories (Parti ed accessori) sul sito web www.harley-davidson.com (solo in inglese).

NOTA

Gli altoparlanti di questo kit hanno un'impedenza di 2 ohm e devono essere usati **SOLO** con la radio AM/FM/CD dell'impianto audio Harley-Davidson® della Harmon/Kardon® in installazioni particolari. Vedere il catalogo di vendita al dettaglio delle parti ed accessori o la sezione Parts and Accessories (Parti ed accessori) sul sito web www.harley-davidson.com (solo in inglese).

L'uso di questi altoparlanti negli impianti audio Harley-Davidson installati sino al 2005 **DANNEGGERÀ permanentemente** questi impianti.

Requisiti di installazione

Per la corretta installazione di questo kit occorre sostituire i coperchi delle borse. I coperchi sono disponibili separatamente presso il concessionario Harley-Davidson.

Salvo non ne sia già stato installato uno come elemento di un altro kit di impianto audio, sarà necessario acquistare separatamente un cablaggio della radio (N° codice 69200106) o un cablaggio di sovrapposizione Non-Ultra (N° codice 70169-06A).

Per la corretta installazione di questo kit è richiesto del sigillante RTV.

NOTA

L'acquisto di questo kit dà diritto a un software appositamente sviluppato per l'equalizzazione del suono da usare insieme all'impianto audio avanzato. Questa esclusiva equalizzazione è stata progettata per ottimizzare le prestazioni e la risposta sonora degli altoparlanti Boom!™ Audio sulle borse.

Anche se questo kit non viene installato da un concessionario Harley-Davidson, questo particolare **software** di equalizzazione è disponibile senza alcun addebito presso un qualunque concessionario mediante il Digital Technician II. Il concessionario può addebitare il costo della manodopera per l'aggiornamento del software.

▲ AVVERTENZA

La sicurezza del pilota e del passeggero dipende dalla corretta installazione di questo kit. Attenersi alle procedure appropriate illustrate nel manuale di manutenzione. Se non si è in grado di eseguire la procedura o non si dispone degli attrezzi adeguati, rivolgersi a un concessionario Harley-Davidson per l'installazione. Un'installazione non corretta di questo kit può causare lesioni gravi o mortali. (00333b)

NOTA

Questo foglio di istruzioni fa riferimento alle informazioni riportate nel manuale di manutenzione. Per questa installazione è necessario disporre di un manuale di manutenzione del modello/dell'anno della motocicletta, disponibile presso un concessionario Harley-Davidson.

Contenuto del kit

Vedere Figura 7, Tabella 1 e Tabella 2.

PREPARAZIONE DELLE BORSE

Rimozione del coperchio delle borse

NOTA

Per veicoli dotati di sirena di sicurezza, modelli a partire dal 2007:

- Verificare che il portachiavi elettronico sia presente.

NOTA

Per TUTTI i veicoli:

- Rimuovere tutti gli oggetti dalle borse.
- Le borse non devono essere rimosse dal veicolo per eseguire il procedimento di **rimozione dei coperchi**.
- Quando si rimuove il coperchio, prestare attenzione ad evitare di danneggiare il fondo della borsa.

1. Rimuovere due viti per staccare la fascetta di sicurezza **solo dal coperchio della borsa**.

2. Rimuovere cinque viti per staccare il coperchio dalla chiusura della borsa. La chiusura può restare fissata al fondo della borsa. Conservare le viti e la piastra di appoggio per l'installazione del **nuovo** coperchio della borsa. Il coperchio rimosso può essere gettato o messo da parte.

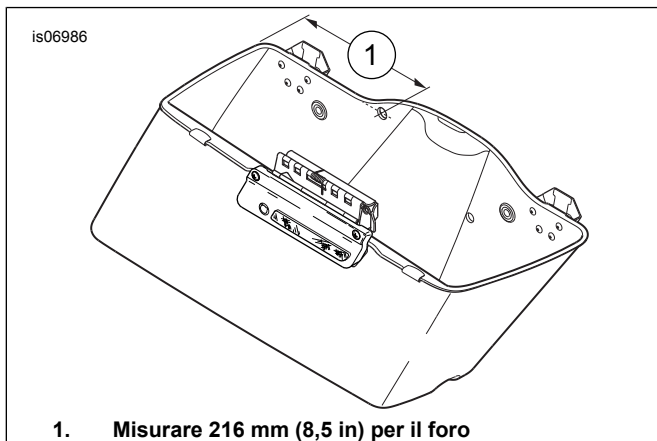
3. Ripetere per il coperchio restante della borsa.

Esecuzione del foro sulla borsa

1. Stendere un tappetino o una coperta pulita sulla superficie di lavoro per proteggere le superfici verniciate della borsa.



2. Rimuovere il fondo di una borsa dal veicolo secondo le istruzioni del manuale di manutenzione. Poggiarlo, con la parte esterna rivolta verso il basso, sulla superficie di lavoro protetta.
3. Vedere Figura 1. Misurare circa 216 mm (8.5 in) dalla parte posteriore della borsa, in linea con la parte superiore della borsa, come illustrato. Eseguire con il trapano un foro del diametro di 16 mm (0.62 in) in quel punto.



1. Misurare 216 mm (8,5 in) per il foro

Figura 1. Eseguire un foro nella parete interna della borsa (illustrato il lato destro).

4. Mettere da parte la borsa e ripetere i punti 1-3 per la borsa del lato opposto.

Gruppo coperchio della borsa

NOTA

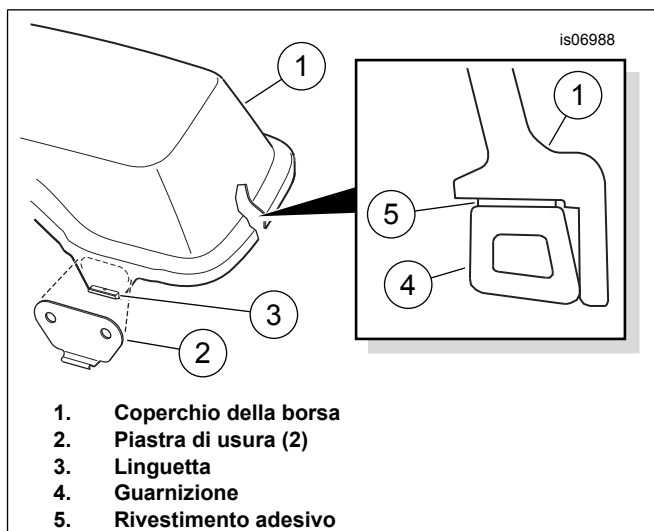
Prima dell'installazione è necessario applicare una finitura di vernice ai coperchi non finiti delle borse.

1. Vedere Figura 7. Procurarsi la guarnizione (C), la staffa di montaggio (D), due piastre di usura (B) e il coperchio delle borse (A) con finitura di vernice da uno dei kit di coperchi borse (acquistati separatamente).

NOTA

La temperatura ambiente dovrebbe essere di **almeno 16 °C (60 °F)** affinché le piastre di usura e la guarnizione aderiscano bene al coperchio della borsa.

2. Vedere Figura 2. Rimuovere il rivestimento adesivo dal retro di una delle piastre di usura (2). Posizionare con cautela la piastra di usura sul coperchio della borsa (1), centrandola sulla linguetta (3) e premere decisamente per insediarla. Tenere ferma la piastra di usura in posizione con una pressione costante per circa un minuto. Ripetere con la seconda piastra di usura sull'altro lato del coperchio.



1. Coperchio della borsa
2. Piastra di usura (2)
3. Linguetta
4. Guarnizione
5. Rivestimento adesivo

Figura 2. Assemblare le piastre di usura e la guarnizione sul coperchio della borsa

3. Vedere Figura 7. Appoggiare la staffa di montaggio (D) sulla flangia del coperchio della borsa, allineando i cinque fori di montaggio.

NOTA

- Orientare la guarnizione con il **bordo alto** verso il labbro esterno del coperchio, come indicato nella Figura 2.
 - Iniziare l'installazione della guarnizione al centro del lato verso l'interno del coperchio, quello opposto alla cerniera (vedere Figura 4, elemento 9).
 - L'adesivo della guarnizione terrà ferma la staffa di montaggio.
4. Rimuovere gradualmente il rivestimento adesivo dal retro (Figura 2, elemento 5) della guarnizione del coperchio della borsa (4) mentre si preme la guarnizione in sede intorno al perimetro interno del coperchio (1), come illustrato.
 5. Mettere il coperchio, lato guarnizione verso il basso, su un tappetino o una coperta pulita della superficie di lavoro.
 6. Vedere Figura 7. Procurarsi dal kit dell'altoparlante un gruppo altoparlante per borsa (7), il guscio dell'altoparlante (1) e quattro viti (8) N° 8-18 x 31,8 mm (1.25 in) di lunghezza.
 7. Dalla parte inferiore del coperchio della borsa e con la grande apertura rettangolare (F) verso la parte anteriore, collocare il cestello dell'altoparlante sotto l'apposita cavità e insediarlo, facendolo scattare nel coperchio.
 8. Inserire una vite, dalla parte superiore, attraverso ciascun foro di montaggio nell'altoparlante. Con il tweeter (E) verso la parte anteriore della borsa, installare l'altoparlante nella cavità sulla parte anteriore del coperchio della borsa.
 9. Allineare le quattro viti ai fori di montaggio nel guscio e serrare ad una coppia di 25,4–38,1 N·m (10–15 **in-lbs**).
 10. Procurarsi dal kit dell'altoparlante la griglia corretta (2 o 3), quattro rondelle di gomma (9) e quattro viti N° 8-18 x 19 mm (0.75 in) di lunghezza (10).

11. Collocare una rondella di gomma nel pozzetto che circonda ciascun foro di montaggio della griglia nel coperchio.
12. Insegiare la griglia sulla superficie dell'altoparlante. Dalla parte inferiore del coperchio della borsa, inserire le viti attraverso i fori nel coperchio e nei cuscinetti di montaggio della griglia. Serrare le viti ad una coppia di 25,4–38,1 N·m (10–15 in-lbs).
13. Ripetere le operazioni ai punti 1-12 per il coperchio della borsa del lato opposto.
14. Fissare il **nuovo** coperchio alla chiusura della borsa e stringere a fondo con le cinque viti (G) rimosse precedentemente. Serrare ad una coppia di 2,3–2,8 N·m (20–25 in-lbs).

NOTA

Vedere Figura 3. Per chiarezza, la cerniera di chiusura della borsa viene illustrata con i perni rimossi.

15. Procurarsi dal kit due cuscinetti di schiuma (Figura 7, elemento (15)). Tagliare un pezzo a metà, come indicato nella Figura 3. Rimuovere il rivestimento adesivo dal retro del cuscinetto **non tagliato** e fissarlo al lato piatto del segmento di collegamento della cerniera della chiusura (3). Rimuovere il rivestimento adesivo di una delle parti tagliate del cuscinetto e fissare questa al lato cerniera del segmento di collegamento della chiusura, come illustrato.

NOTA

Il segmento restante del cuscinetto di schiuma può essere tagliato e utilizzato secondo necessità per eliminare eventuali vibrazioni della borsa provocate dal funzionamento degli altoparlanti.

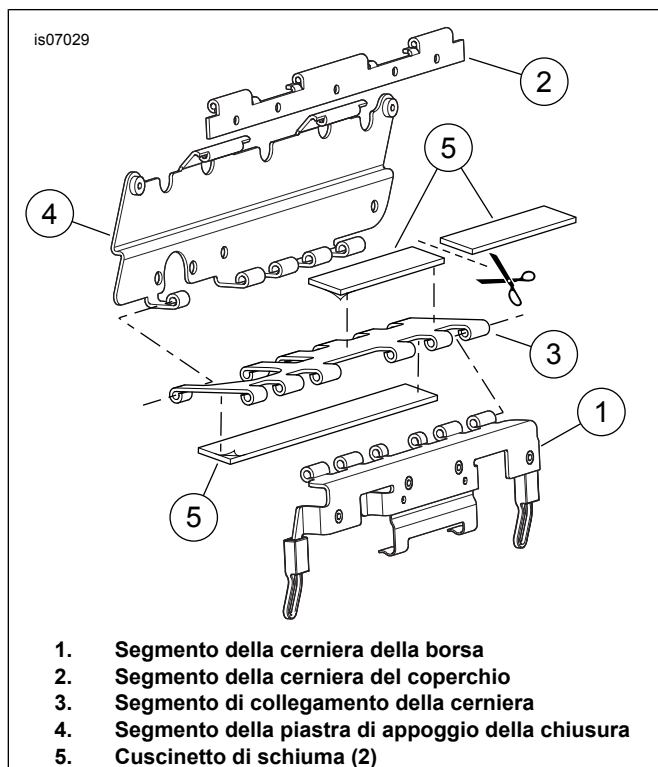


Figura 3. Installare i cuscinetti di schiuma sulla cerniera della chiusura della borsa (illustrato il lato di sinistra)

16. Assemblare la borsa restante allo stesso modo.

INSTALLAZIONE DEL CABLAGGIO DELLA BORSA

1. Vedere Figura 7. Procurarsi dal kit un cablaggio di collegamento dell'altoparlante della borsa (11) e un occhio antistrappo (12).
2. Con il lato grande rivolto verso la parte maschio del connettore a sei vie (I), far scattare l'occhio sul tubo di protezione del cablaggio vicino alla parte maschio.
3. Vedere Figura 4. Inserire il capo con il solo terminale femmina (1) del cablaggio di collegamento dalla parte esterna, attraverso il foro con diametro di 16 mm (0.62 in) (2) eseguito precedentemente nella parete laterale della borsa. Far passare il cablaggio:
 - a. verso il basso fino al fondo della borsa,
 - b. verso la parte posteriore, lungo la parete interna,
 - c. attraverso il retro della borsa,
 - d. in avanti lungo la parete esterna, e
 - e. verso l'alto davanti all'ormeggio del coperchio della borsa.

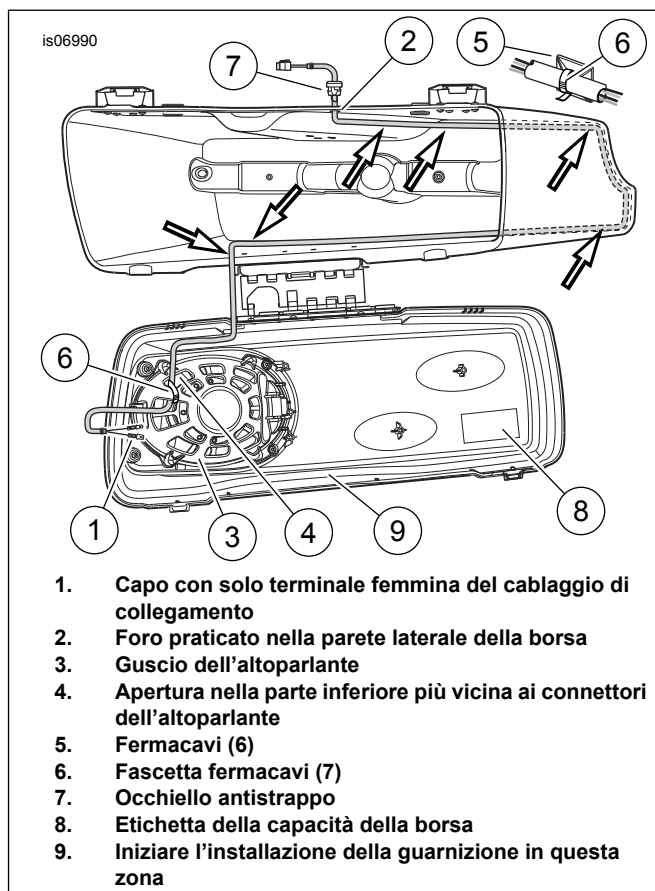


Figura 4. Disposizione del cablaggio all'interno della borsa

4. Disporre i terminali femmina attraverso l'apertura sulla parte inferiore (4) del guscio dell'altoparlante (3), il più vicino possibile ai connettori dell'altoparlante, e collegare i terminali ai terminali a forcella dell'altoparlante. I terminali a forcella hanno misure diverse per evitare montaggi non corretti.
5. Procurarsi dal kit sei fermacavi (5) e sette fascette fermacavi (6). Utilizzare una fascetta fermacavi per fissare i fili al cestello.
6. Rimuovere il rivestimento adesivo dal retro di ciascun fermacavi e fissare alle pareti interne della borsa, a circa 25 mm (1 in) al di sopra della parte inferiore della borsa, come illustrato. Fissare il cablaggio di collegamento ai fermacavi con le fascette fermacavi.
7. Premere l'occhiello antistrappo (7) nel foro nella parete laterale della borsa. Applicare del sigillante RTV intorno all'occhiello e al foro per sigillarli contro le infiltrazioni d'acqua.
8. Affiggere l'etichetta della capacità della borsa (8) alla parte interna del coperchio.
9. Ripetere per la borsa del lato opposto.
10. Installare le borse sul veicolo, seguendo le istruzioni del manuale di manutenzione.

PREPARAZIONE DEL VEICOLO

1. Far eseguire sulla radio da un concessionario Harley-Davidson l'aggiornamento del software di equalizzazione del suono.

NOTA

Per veicoli dotati di sirena di sicurezza, modelli a partire dal 2007:

- Verificare che il portachiavi elettronico sia presente.
- Portare il commutatore a chiave di accensione su IGNITION (accensione).

⚠ AVVERTENZA

Per evitare schizzi di combustibile, spurgare l'impianto dal combustibile ad alta pressione prima di scollegare la tubazione di alimentazione. La benzina è estremamente infiammabile e altamente esplosiva e l'inosservanza di misure di sicurezza adeguate può causare lesioni gravi o mortali. (00275a)

2. Seguire le istruzioni nel manuale di manutenzione per liberare la tubazione di mandata del combustibile dalla benzina ad alta pressione e rimuovere la tubazione.

⚠ AVVERTENZA

Per prevenire l'avviamento indesiderato del veicolo e conseguenti lesioni gravi o mortali, estrarre il fusibile principale prima di procedere. (00251b)

3. Vedere il manuale di manutenzione e seguire le istruzioni per la rimozione del fusibile principale.

⚠ AVVERTENZA

Durante la manutenzione dell'impianto di alimentazione, non fumare né generare scintille o fiamme libere nelle vicinanze. La benzina è estremamente infiammabile e altamente esplosiva e l'inosservanza di misure di sicurezza adeguate può causare lesioni gravi o mortali. (00330a)

4. Per rimuovere la consolle della strumentazione (se in dotazione) dal serbatoio del combustibile, seguire le istruzioni riportate nel manuale di manutenzione.
5. Vedere sul manuale di manutenzione le istruzioni di rimozione del serbatoio del combustibile.

CABLAGGIO DEL VEICOLO

Installare il cablaggio dell'altoparlante posteriore

1. Vedere Figura 7. Controllare le parti femmina sulle due diramazioni lunghe ad un'estremità del cablaggio dell'altoparlante posteriore (4). In una delle parti femmina (etichettata "RIGHT"[destra]): Inserire questa parte nel connettore maschio collegato alla borsa di **destra**. Nell'altra parte femmina (non etichettata): Inserire questa parte nel connettore maschio collegato alla borsa di **sinistra**.
 - a. La cavità 4 ha un filo arancione/nero.
 - b. La cavità 5 ha un filo verde.
 - c. La cavità 6 ha un filo verde chiaro/marrone.
- a. La cavità 4 ha un filo marrone/bianco.
- b. La cavità 5 ha un filo marrone.
- c. La cavità 6 ha un filo bianco/marrone.
2. Passare le diramazioni del cablaggio in avanti sul veicolo:
 - a. Lungo i bracci di sostegno del parafrangente sul telaio posteriore destro e sinistro. Utilizzare le fascette fermacavi del kit per fissare le diramazioni del cablaggio ai sostegni del parafrangente.
 - b. Passare le diramazioni in avanti sulla parte anteriore del parafrangente, quindi trasferire la diramazione **destra** sul lato **sinistro** del telaio posteriore. Fissare entrambe le diramazioni del cablaggio al telaio con una fascetta fermacavi.
 - c. Far passare il tratto principale in avanti, sistemando il cablaggio all'interno del tubo del telaio ed evitando la testa della vite di montaggio della protezione anteriore della borsa, in modo che la sella non schiacci il cablaggio. Utilizzare le quattro fascette fermacavi per fissare il tratto principale del cablaggio al longherone del telaio.
 - d. Passare il cablaggio lungo il lato sinistro della cavità della batteria, continuando in avanti verso il supporto del cablaggio.
 - e. Aprire il coperchio del supporto del cablaggio. Disporre il cablaggio attraverso le aperture del supporto, utilizzando fascette fermacavi per fissare il cablaggio principale.
 - f. Continuare a far avanzare il cablaggio dell'altoparlante posteriore nella carenatura.

▲ AVVERTENZA

Verificare che lo sterzo sia perfettamente manovrabile e privo di interferenze. Le interferenze con lo sterzo possono provocare la perdita di controllo del veicolo, con conseguenti lesioni gravi o mortali. (00371a)

- Verificare che i fili non si tendano quando il manubrio viene ruotato fino ai fermi della forcella di destra o di sinistra.
3. Rimuovere la carenatura esterna e il parabrezza. Vedere il manuale di manutenzione.
 4. Passare le due diramazioni della parte anteriore del cablaggio dell'altoparlante posteriore all'interno della carenatura, lungo la disposizione del cablaggio di interconnessione, verso la parte superiore sinistra della carenatura interna.
 5. Vedere Figura 5. Se non è stato ancora fatto, collegare la parte femmina a 35 vie [28B] (3) del cablaggio della radio (1) o del cablaggio di sovrapposizione Non-Ultra (2) nel retro della radio. Collegare la parte maschio a sei vie [6A] (4) al cablaggio di interconnessione del veicolo. Fissare con le fascette fermacavi.

NOTA

Per il cablaggio di sovrapposizione Non-Ultra: I connettori [41A] e [42A] sono contrassegnati con "RIGHT REAR SPEAKER" (altoparlante posteriore di destra) e "LEFT REAR SPEAKER" (altoparlante posteriore di sinistra).

Per il cablaggio della radio: I connettori [41A] e [42A] NON sono contrassegnati.

Colori dei fili dell'altoparlante di destra nel connettore [41A] sul cablaggio della radio:

- cavità 4, arancione/nero,
- cavità 5, verde,
- cavità 6, verde chiaro/marrone.

Colori dei fili dell'altoparlante di sinistra nel connettore [42A] sul cablaggio della radio:

- cavità 4, marrone/bianco,
- cavità 5, marrone,
- cavità 6, bianco/marrone.

6. **Abbinamento dei connettori degli altoparlanti posteriori:** Vedere Figura 7. Accoppiare i colori dei fili nelle cavità 5 e 6 delle parti femmina a sei vie sul cablaggio posteriore (4) con quelli delle parti maschio a sei vie [41A] e [42A] sul cablaggio della radio o sul cablaggio di sovrapposizione Non-Ultra. Collegare le parti femmina degli altoparlanti lato destro e sinistro con le parti maschio corrette. **Con il cablaggio della radio e NESSUN amplificatore anteriore:** Con il cablaggio della radio E l'amplificatore anteriore: Inserire i quattro fili con terminazione nel connettore [149B] del cablaggio dell'amplificatore. Vedere le istruzioni del kit dell'amplificatore Boom! Audio.
 - a. Inserire il filo verde con terminazione del cablaggio della radio nella cavità 1 del connettore del cablaggio della radio [28B].
 - b. Inserire il filo verde chiaro/marrone con terminazione nella cavità 24 del connettore [28B] del cablaggio della radio.
 - c. Inserire il filo marrone con terminazione nella cavità 2 del connettore [28B] del cablaggio della radio.
 - d. Inserire il filo bianco/marrone con terminazione nella cavità 25 del connettore [28B] del cablaggio della radio.
7. Usare le fascette fermacavi prese dal kit per fissare i fili al cablaggio circostante.

NOTA

Per evitare possibili danni all'impianto audio, controllare che il commutatore di accensione sia su OFF (spento) prima di installare il fusibile principale.

8. Controllare che il commutatore di accensione sia su OFF (spento). Vedere il manuale di manutenzione e seguire le istruzioni per l'installazione del fusibile principale.
9. Verificare il corretto funzionamento della radio e dei comandi degli altoparlanti.
10. Al completamento della prova, scollegare nuovamente il fusibile principale e installare il serbatoio secondo le istruzioni del manuale di manutenzione.
11. Installare la carenatura esterna e il parabrezza. Vedere il manuale di manutenzione.

▲ AVVERTENZA

Dopo aver installato la sella, tirarla verso l'alto per verificare che sia bloccata in posizione. Quando si viaggia in motocicletta, una sella allentata può scivolare, facendo perdere il controllo del mezzo, con pericolo di lesioni gravi o mortali. (00070b)

12. Vedere il manuale di manutenzione e seguire le istruzioni pertinenti all'installazione della sella.

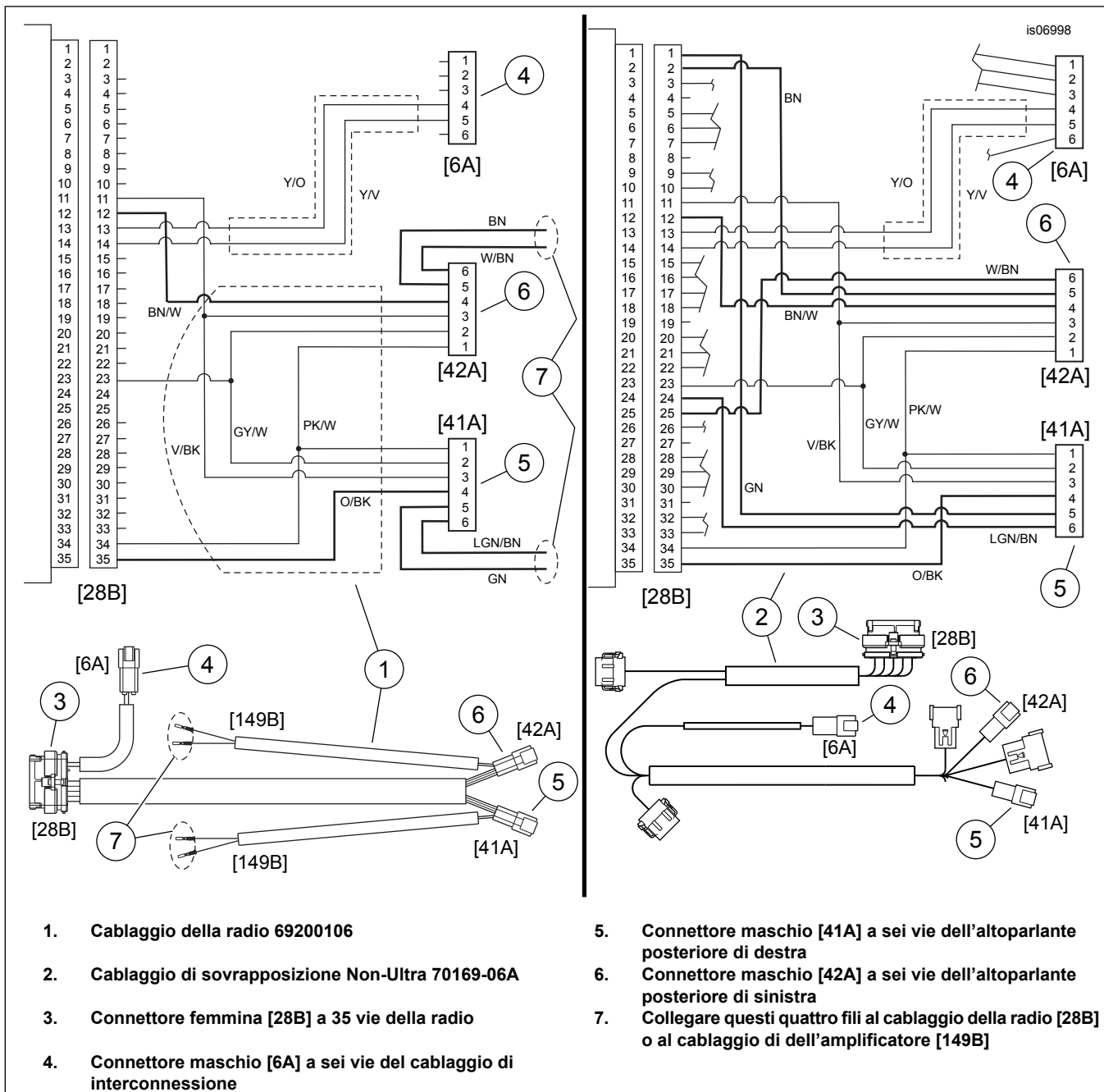


Figura 5. Schemi elettrici del cablaggio della radio/del cablaggio di sovrapposizione Non-Ultra

PER I VEICOLI DOTATI DI AMPLIFICATORE SOTTO IL Tour-Pak

Se il veicolo è dotato di un amplificatore montato al di sotto del Tour-Pak, è possibile utilizzare l'amplificatore posteriore per alimentare gli altoparlanti della borsa, invece dei gusci degli altoparlanti posteriori.

NOTA

L'amplificatore NON PUÒ essere utilizzato per alimentare più di due coppie di altoparlanti.

Vedere Figura 7. Prendere dal kit due cablaggi di collegamento (11) degli altoparlanti nelle borse.

Vedere Figura 6. Saranno anche necessari due terminali a forcella da 4,8 mm (0.19 in) (elemento 3, N° codice 72438-06),

due terminali a forcella da 6,4 mm (0.25 in) (elemento 4, N° codice 72446-06) e dodici fascette fermacavi (elemento 5, N° codice 10006). Questi prodotti sono disponibili separatamente presso il concessionario Harley-Davidson.

1. Rimuovere la parte **femmina** a sei vie (2) dal cablaggio di collegamento degli altoparlanti nelle borse tagliando i fili **quanto più vicino possibile** ad essa. Eliminare la parte femmina.
2. Installare un terminale a forcella stretto (3) sull'estremità del filo **verde** secondo le istruzioni dell'appendice del manuale di manutenzione. Installare un terminale a forcella largo (4) all'estremità del filo **bianco**.
3. Ripetere le operazioni al punto 1 e 2 per il cablaggio di collegamento dell'altoparlante nell'altra borsa.

4. Passare alla zona della sella **davanti** agli angoli anteriori destro e sinistro del Tour-Pak. Localizzare i due rami a 2 fili del cablaggio dell'amplificatore che finiscono con terminali femmina isolati.
5. Inserire i terminali a forcella di una estremità del cablaggio di interconnessione di ogni altoparlante nei terminali femmina isolati sul tratto del cablaggio dell'amplificatore. I contatti a forcella hanno misure differenti per evitare un montaggio errato.
6. Vedere Figura 4. Passare i cablaggi di collegamento degli altoparlanti come descritto precedentemente in questo documento sotto la voce **INSTALLAZIONE DEL CABLAGGIO DELLA BORSA**. Servirsi di fascette fermacavi per fissare il cablaggio di collegamento dell'altoparlante nella borsa a quello dell'amplificatore.

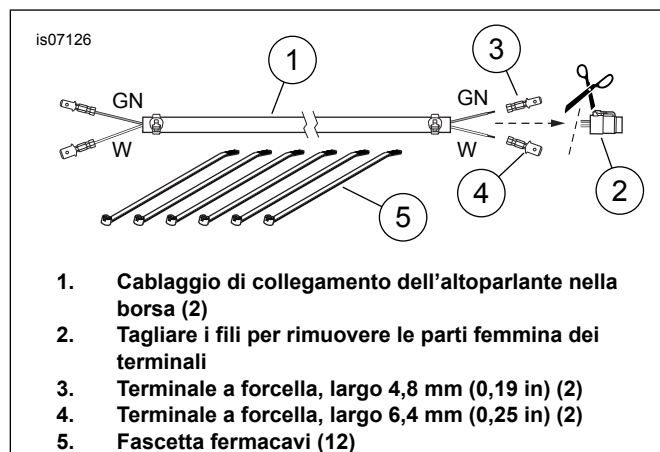


Figura 6. Cablaggio, dall'altoparlante nella borsa all'amplificatore montato posteriormente

AGGIORNAMENTO DEL SOFTWARE DEL BOOM!™ AUDIO

L'acquisto di questo kit dà diritto a un software appositamente sviluppato per l'equalizzazione del suono da usare insieme all'impianto audio avanzato. Questa esclusiva equalizzazione è stata progettata per ottimizzare le prestazioni e la risposta sonora degli altoparlanti Boom!™ Audio sulle borse.

Anche se questo kit non viene installato da un concessionario Harley-Davidson, questo particolare **software** di equalizzazione è disponibile senza alcun addebito presso il vostro concessionario mediante il Digital Technician II. Il concessionario può addebitare il costo della manodopera per l'aggiornamento del software.

DURANTE L'USO

Talvolta una piccola quantità di acqua può raccogliersi nelle cavità degli altoparlanti se la moto è parcheggiata all'esterno. Gli altoparlanti delle borse sono impermeabili e il calore del loro funzionamento dovrebbe far presto evaporare l'acqua, non senza però che vi sia un effetto temporaneo sulla qualità del suono. Per svuotare subito le cavità dell'altoparlante, sollevare i coperchi delle borse.

PARTI DI RICAMBIO

is07017

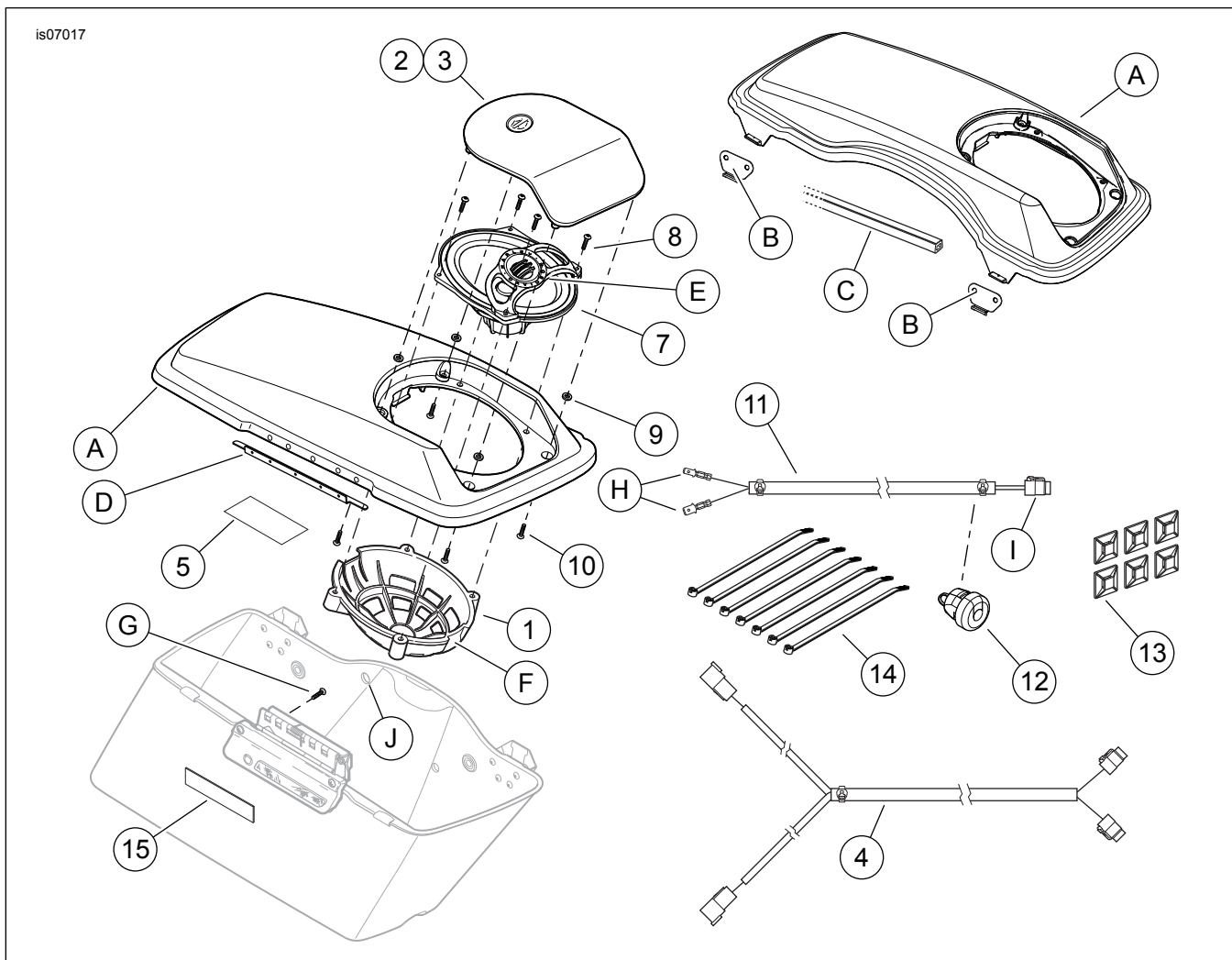


Figura 7. Parti di ricambio, kit altoparlanti dell'impianto Boom! Audio per borse

Tabella 1. Parti di ricambio, coperchi delle borse modello Touring con attacco per altoparlante

Elemento	Descrizione (quantità)	Numero di kit o numero codice
	Kit coperchio borsa portapacchi (include gli articoli A-D); Disponibile separatamente. Non fa parte del kit di altoparlanti per borse 76000202.	
A	• Coperchio, borsa	Parte non venduta separatamente
B	• Piastra di usura (2)	90962-93
C	• Guarnizione, coperchio	90675-93A
D	• Staffa di montaggio	12700035

Tabella 2. Parti di ricambio, kit altoparlanti dell'impianto Boom! Audio per borse

Elemento	Descrizione (quantità)	Numero codice
1	Guscio, protettivo dell'altoparlante (2)	76000182
2	Griglia, altoparlante (di sinistra)	76000180
3	Griglia, altoparlante (di destra)	76000181
4	Cablaggio, altoparlante posteriore	69200022
5	Etichetta della capacità della borsa (2)	14000069
6	Kit altoparlanti (2) (ognuno comprende gli elementi da 7 a 15)	Parte non venduta separatamente
7	• Gruppo altoparlante, 5 x 7	76000210

Tabella 2. Parti di ricambio, kit altoparlanti dell'impianto Boom! Audio per borse

Elemento	Descrizione (quantità)	Numero codice
8	• Vite, Hi-Lo, N° 8-18 x 31,8 mm (1.25 in) di lunghezza (4)	10200095
9	• Rondella di gomma (4)	25700117
10	• Vite, Hi-Lo, N° 8-18 x 19 mm (0.75 in) di lunghezza (4)	10200012
11	• Cablaggio, collegamento dell'altoparlante nella borsa	Parte non venduta separatamente
12	• Occhiello, antistrappo	12100001
13	• Fermacavi, retro adesivo (6)	69200342
14	• Fascetta fermacavi (7)	10065
15	• Cuscinetto, chiusura borsa (2)	Parte non venduta separatamente
Elementi menzionati nel testo, ma non contenuti nel kit:		
E	Tweeter (2), parte degli altoparlanti posteriori	
F	Grande apertura nel guscio protettivo dell'altoparlante	
G	Vite di fissaggio del coperchio della borsa alla parte inferiore (10)	
H	Terminale femmina del cablaggio di collegamento (2)	
I	Parte maschio a sei vie del cablaggio di collegamento	
J	Foro del diametro di 16 mm (0.62 in) nella parete laterale della borsa	