



คำแนะนำ

J04754

2018-10-12



ชุดอุปกรณ์ใช้คหลังหน้ากว้างรุ่น TOURING

ทั่วไป

หมายเลขชุดอุปกรณ์

54635-09

รุ่น

สำหรับข้อมูลของตัวอย่างอุปกรณ์ โปรดดูที่แคตตาล็อกขายปลีกของ P & A หรือส่วนชิ้นส่วนและอุปกรณ์เสริมของ www.harley-davidson.com (ภาษาอังกฤษเท่านั้น)

▲ คำเตือน

ความปลอดภัยของผู้ขับขี่และผู้โดยสารขึ้นอยู่กับ การติดตั้งชุดอุปกรณ์ นี้อย่างถูกต้อง ใช้ขั้นตอนในคู่มือการให้บริการที่เหมาะสม หากคุณไม่สามารถดำเนินการหรือไม่มีเครื่องมือที่ถูกต้อง โปรดให้ตัวแทน Harley-Davidson ทำการติดตั้ง การติดตั้งอุปกรณ์อย่างไม่เหมาะสม อาจส่งผลกระทบต่อความปลอดภัยหรือการบาดเจ็บที่รุนแรง (00333b)

หมายเหตุ

เอกสารแนะนำฉบับนี้เป็นข้อมูลแนวทางในการซ่อมบำรุง, ต้องมีคู่มือซ่อมบำรุงสำหรับรถมอเตอร์ไซค์ในรุ่นของคุณเพื่อทำการติดตั้งนี้ และขอรับได้จากตัวแทนจำหน่ายของ Harley-Davidson

ชิ้นส่วนเพิ่มเติมที่ต้องมี

จำเป็นต้องซื้อปั๊มลมหมายเลขอุปกรณ์ 54630-03A สำหรับชุดอุปกรณ์นี้ ชิ้นส่วนนี้ไม่มีจำหน่ายจากทุกตัวแทนจำหน่ายของ Harley-Davidson

ชุดอุปกรณ์นี้จำเป็นต้องมี ตัวล็อกเกลียวแรงปานกลางและสารกันรั่ว (สีฟ้า) LOCTITE 243 (99642-97) เพื่อติดตั้งได้อย่างเหมาะสม

เนื้อหาเกี่ยวกับชุดอุปกรณ์

ดู รูปภาพ 4 และ ตาราง 2

การติดตั้ง

1. ถอดที่นั้งออก ดูคู่มือสำหรับเจ้าของ

▲ คำเตือน

ทำการติดตั้งนี้เมื่อเครื่องยนต์เย็นแล้ว การทำงานกับระบบหรือใกล้ๆ กับระบบไฮดรอลิกในขณะที่เครื่องยนต์ร้อนอาจส่งผลกระทบต่อความปลอดภัยอย่างรุนแรง (00311b)

▲ คำเตือน

การติดตั้งอุปกรณ์เสริมกับการกระแทกใดๆ อาจมีผลกระทบต่อระยะห่างที่เกี่ยวข้อง ซึ่งอาจทำให้ผู้ขับขี่เสียสมาธิ เป็นเหตุให้สูญเสียการควบคุม และเกิดการเสียชีวิตหรือบาดเจ็บสาหัสได้ (00431b)

▲ คำเตือน

เพื่อเป็นการป้องกันการสารถเครื่องโดยไม่ได้ตั้งใจ ซึ่งอาจทำให้เกิดการเสียชีวิตหรือบาดเจ็บสาหัสได้ โปรดเอาฟิวส์หลักออกก่อนทำงานต่อ (00251b)

- เอาฟิวส์หลักออก ดูคู่มือสำหรับเจ้าของ
- ยกท้ายมอเตอร์ไซค์ขึ้นเพื่อให้ล้อหลังลอยเหนือพื้นดิน รองรับมอเตอร์ไซค์ที่มีการบล็อกที่เหมาะสมได้โครง

หมายเหตุ

เก็บตัวยึดเดิมสำหรับการติดตั้งใช้ใหม่

- ถอดกระเป๋าช่างออกจากมอเตอร์ไซค์ ดูวิธีถอดกระเป๋าช่างในคู่มือสำหรับเจ้าของยานพาหนะรุ่น Touring
- ยึดปั๊มลมหมายเลขอุปกรณ์ 54630-03A ไปยังวาล์วปรับแรงดันด้านหลังบนมอเตอร์ไซค์ ดูตำแหน่งวาล์วในคู่มือสำหรับเจ้าของยานพาหนะรุ่น Touring เพิ่มแรงดัน 3-5 psi เพื่อทำท่อให้เสถียร แต่ห้ามเกิน 50 psi
- ปล่อยแรงดันอากาศออกจากใช้คหลังโดยใช้วาล์วระบายความดันที่อยู่ใต้เกจบนปัม

▲ คำเตือน

ควรระมัดระวังขณะใส่อากาศออกจากระบบกันกระแทก ความชื้นที่ผสมรวมเข้ากับน้ำมันหล่อลื่นอาจรั่วใส่ล้อหลัง ยาง และ/หรือ ส่วนประกอบของเบรคและมีผลลดต่อแรงดึง ซึ่งอาจส่งผลกระทบต่อความปลอดภัยหรือบาดเจ็บสาหัสได้ (00084a)

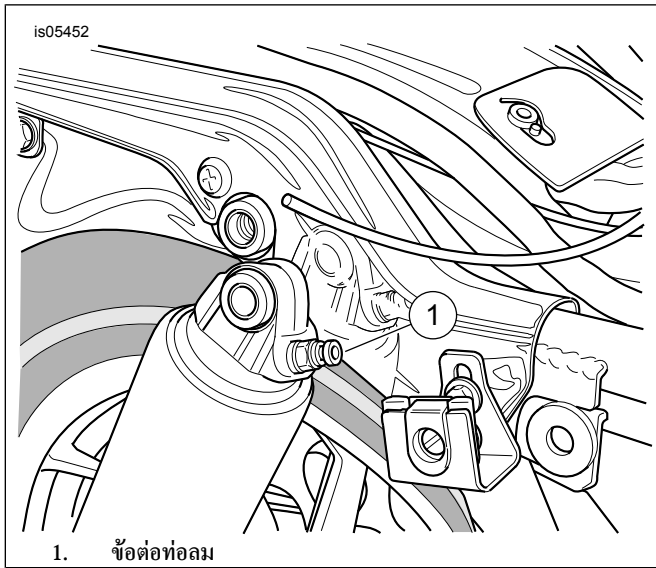
- ดู รูปภาพ 1 และ รูปภาพ 2 ถอดท่อลมออกจากข้อต่อท่อลมของใช้คอป

หมายเหตุ

กดฝาครอบพลาสติกกลบนข้อต่อท่อลมเพื่อถอดและติดตั้งท่อลม

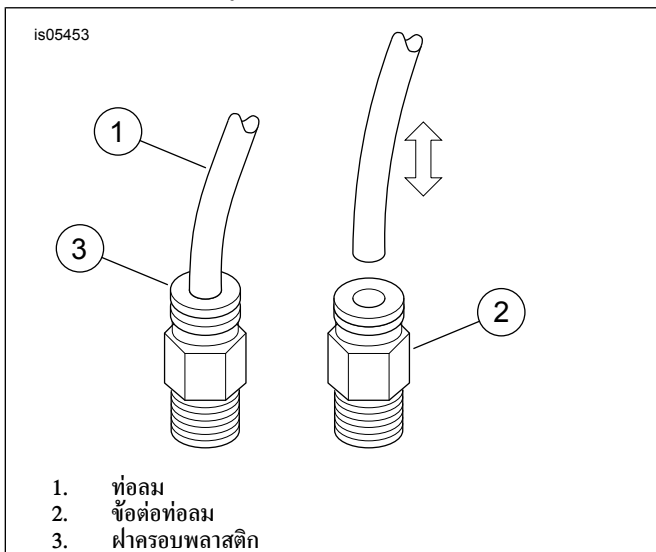
หมายเหตุ

เติมน้ำมันในใช้คอปถูกลมและต้องเก็บในแนวตั้งตลอดเวลาเพื่อป้องกันไม่ให้น้ำมันรั่ว



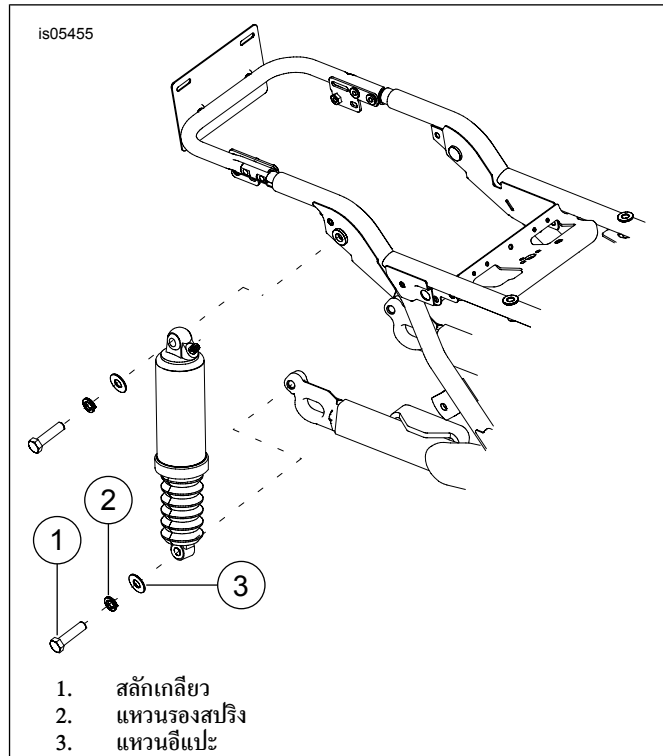
1. ข้อต่อท่อลม

รูปภาพ 1 โช้คอัพหลัง



1. ท่อลม
2. ข้อต่อท่อลม
3. ฝาครอบพลาสติก

รูปภาพ 2 การถอดและการติดตั้งท่อลม



1. สลักเกลียว
2. แหวนรองสปริง
3. แหวนอีแปะ

รูปภาพ 3 การถอดโช้คอัพด้านหลังออก

8. ดูรูปภาพ 3 ถอดสลักเกลียวสำหรับติดตั้งด้านล่าง (1) แหวนรองสปริง (2) และแหวนอีแปะ (3) ออกจากโช้คอัพ
9. ถอดสลักเกลียวสำหรับติดตั้งและแหวนรองด้านบนออกจากโช้คอัพ
10. ติดตั้งแหวนรองที่ถูกถอดออกในขั้นตอนที่ 9 บนสลักเกลียวโช้คด้านล่างบน และดันสลักเกลียวผ่านบุชชิ่งด้านล่างของโช้ค
11. ทาน้ำยาล็อกเกลียวสองสามหยดลงบนเกลียวที่โผล่ออกมาจากสลักเกลียวสำหรับติดตั้งโช้คด้านล่าง
สินค้าบริโภครักษา: ตัวล็อกเกลียวแรงปานกลางและสารกันรั่ว (สีฟ้า) LOCTITE 243 (99642-97)
12. ยึดด้านบนของโช้คใหม่ไปยังโครง ยึดสลักเกลียวโช้คด้านบนบน ขึ้นให้แน่น
แรงบิด: 47–54.2 N·m (35–40 ft-lbs)
13. ติดตั้งแหวนรองที่ถูกถอดออกในขั้นตอนที่ 8 ลงบนสลักเกลียวโช้คด้านล่าง และกดสลักเกลียวผ่านบุชชิ่งด้านล่างของโช้ค
14. ทาน้ำยาล็อกเกลียวสองสามหยดลงบนเกลียวที่โผล่ออกมาจากสลักเกลียวสำหรับติดตั้งโช้คด้านล่าง
สินค้าบริโภครักษา: ตัวล็อกเกลียวแรงปานกลางและสารกันรั่ว (สีฟ้า) LOCTITE 243 (99642-97)
15. ยึดด้านล่างของโช้คใหม่ไปยังสวิงอาร์ม ยึดสลักเกลียวโช้คด้านล่างบนขึ้นให้แน่น
แรงบิด: 47–54 N·m (35–40 ft-lbs)
16. ยึดท่อลมที่ถูกถอดออกในขั้นตอนที่ 6 ไปยังข้อต่อท่อลมบนโช้คใหม่

ประกาศ

เช็ตรอยนิ้วมือออกจากส่วนประกอบต่างๆ ของระบบไอเสียหลังจาก
ที่ทำการติดตั้งและก่อนสตาร์ทเครื่อง นำมันจากมืออาจทิ้งรอยไวนสี
ของระบบไอเสียอย่างถาวร (00346a)

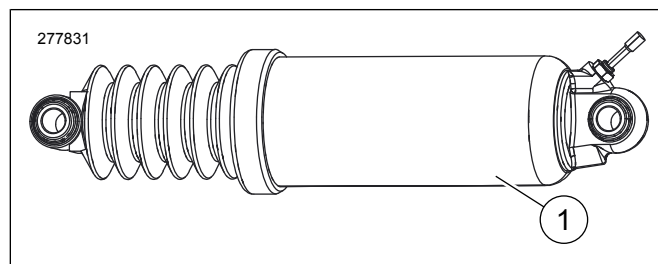
ประกาศ

อย่าใช้แรงดันลมเกินค่าสูงสุดของระบบกันกระเทือน อุปกรณ์เก็บลมจะ
เต็มอย่างรวดเร็ว ดังนั้น ให้ใช้ความดันที่ลมที่อยู่ในระดับต่ำ หากไม่
ทำเช่นนั้นอาจก่อให้เกิดความเสียหายต่อส่วนประกอบต่างๆ ได้
(00165b)

17. ยึดปั๊มลมใช้คอปป์ไปยังวาล์วปรับอุณหภูมิตันหลัง ปรับแรงดันระบบ
อุณหภูมิตันหลังเพื่อตรวจสอบลมรั่ว ปรับแรงดันอากาศเพื่อความ
สบายของผู้ขับขี่และปรับการเปลี่ยนเงินอนไขการไหลลด ห้ามเกิน
50 psi (241 kPa)
18. ติดตั้งกระเป๋ายาง
19. ติดตั้งฟิวส์หลัก คู่มือสำหรับเจ้าของ
20. ติดตั้งเบาะนั่ง หลังจากติดตั้งที่นั่งแล้ว ให้ดึงที่นั่งขึ้นเพื่อให้แน่ใจ
ว่าแน่นหนา คู่มือสำหรับเจ้าของ

การโหลดใช้	น้ำหนักทั้งหมด		แรงดัน	
	LB	กก.	PSI	kPa
ผู้ขับขี่เดี่ยว	สูงสุด 150	สูงสุด 68	0	0
	150-200	68-91	0-10	0-69
	200-250	91-113	10-20	69-138
	250-300	113-136	20-30	138-206
	เกิน 300	เกิน 136	30-50	206-345
ผู้ขับขี่เดี่ยว พร้อมกระเป๋ายาง ที่มีความจุ ขนาด 40 lbs (18 kg)	สูงสุด 150	สูงสุด 68	10-20	69-138
	150-200	68-91	20-30	138-206
	200-250	91-113	30-40	206-276
	250-300	113-136	40-50	276-345
	เกิน 300	เกิน 136	50	345
ผู้ขับขี่และผู้โดยสาร	ทั้งหมด	ทั้งหมด	40-50	276-345
GVWR สูงสุด	ทั้งหมด	ทั้งหมด	50	345
หาก P&A Tour-Pak ได้รับการติดตั้ง ให้เพิ่มแรงดัน 5-10 psi (34-69 kPa) ไปยังใช้				
แรงดันใช้หลังจากห้ามเกิน 50 psi (345 kPa)				

อะไหล่สำรอง



รูปภาพ 4 อะไหล่สำรอง: ชุดอุปกรณ์ใช้ด้านหลังหน้ากว้าง

ตาราง 2 ชิ้นส่วนอะไหล่

รายการ	คำอธิบาย (จำนวน)	หมายเลขชิ้นส่วน
1	โช้คอัพหลังหน้ากว้าง (2)	54662-09