



FXS、FLS可拆卸式边箱套件

概述

套件编号

90200353B、90200678

车型

关于车型配件信息，参见P&ARetailCatalog(零件与附件零售目录)或www.harley-davidson.com上的PartsandAccessories(零件与附件)部分(仅英文)。

需要的附加零件

所有车型均需单独购买刹车灯/尾灯/转向信号灯(STT)重新定位套件(零件编号67800065)。

配有其他可拆卸式附件(乘客直靠背、倒U形杆、行李架)的车型需要单独购买对接五金套件(零件编号90200389)。

未配备其他可拆卸式附件的车型需要单独购买对接五金套件(零件编号90200390)。

配备侧装式车牌的车型需要单独购买车牌重新定位套件(零件编号67900127)。

配备中间安装式车牌和挡板安装式反光片的车型需要安装红色(零件编号67900223)或琥珀色(零件编号67900224)反光片套件。根据之前在挡板上所安装反光片的颜色选择适当套件。

这些项目在哈雷戴维森经销商处有售。

需要的工具和材料

正确安装此套件需要使用Loctite®243ThreadlockerandSealant-Blue(乐泰243螺纹锁固密封胶-蓝色,零件编号99642-97)。

警告

骑手和乘客的安全取决于此套件的正确安装。采用相关维修手册程序。如果您没有能力执行此程序或者没有正确的工具, 请哈雷戴维森经销商执行此安装。此套件安装不当可能造成死亡或重伤。(00333b)

注意

此说明书引用了维修手册信息。此安装需要该年款/车型摩托车维修手册, 该手册在哈雷戴维森经销商处有售。

套件内容

参见图9和表1。

警告

联邦机动车安全标准(FMVSS)108要求摩托车配备后反光片和侧反光片。确保已正确安装后反光片和侧反光片。骑手不易被其他驾驶者看见有可能导致死亡或重伤。(00336b)

警告

切勿超过边箱的承载能力。左右边箱负重应相同。边箱中的重量过高会导致失控, 可能造成死亡或重伤。(00383a)

注意

边箱的最大承载能力为4.55 kg (10 lb)。

安装车牌重新定位套件

1. 根据需要遵循该套件中的说明安装车牌重新定位套件。

安装STT重新布置套件

1. 遵循该套件中的说明安装刹车灯/尾灯/转向信号灯(STT)重新定位套件, 直至将线路布设至后挡板前部。
2. 将线路布设到挡板前部之后, 转至其后面的安装对接五金件部分。

安装对接五金件

1. 将后挡板组件置于工作台表面, 使用新对接五金件将原厂设备(OE)挡板支架和挡板安装架安装至挡板。如果仅安装边箱: 使用对接五金套件(零件编号90200390, 单独购买)。参见图10和表2。如果仅安装边箱和可拆卸式行李架: 使用对接五金套件(零件编号90200389, 单独购买)。参见图11和表3。如果安装边箱和可拆卸式乘客直靠背(倒U形杆)(带有或不带可拆卸式行李架): 使用对接五金套件(零件编号90200389, 单独购买)。参见图11和表3。
 - a. 从对接五金套件中取出四个3/8-16x38 mm(1 1/2 in)长度六角凹头螺丝(3)和对接点(1)。
 - b. 参见图1。把对接点(1)滑动到每颗螺丝(2)的螺纹上。
 - c. 在每个螺丝的最后四圈螺纹上涂抹几滴Loctite 243-蓝色。
 - d. 将每颗螺丝插入挡板支架(3)上的孔、穿过挡板(4)上对应的孔并且进入挡板安装架(5), 然后用手拧紧。拧紧螺丝至28.5-36.6 N·m (21-27 ft-lbs)。
 - e. 从对接五金套件中取出四个3/8-16 x 63.5 mm (2 1/2 in)长度六角凹头螺丝(3)、隔块(10)和对接点(1)。
 - f. 参见图1。先把对接点(1), 再把隔块(7)滑动到每个螺丝(6)的螺纹上。
 - g. 在每个螺丝的最后四圈螺纹上涂抹几滴Loctite 243-蓝色。
 - h. 将每颗螺丝插入挡板支架(3)上的孔、穿过挡板(4)上对应的孔并且进入挡板安装架(5), 然后用手拧紧。拧紧螺丝至28.5-36.6 N·m (21-27 ft-lbs)。

- i. 从对接五金套件90200389中取出四个3/8-16x63.5 mm (2 1/2 in)长度六角凹头螺丝(3)和对接点(1), 然后从乘客直靠背套件中取出对接点。
- j. 参见图1。先把套件90200389中的对接点(1), 再把对接点(8, 在图中所示方向)滑动到每个螺丝(6)的螺纹上。
- k. 在每个螺丝的最后四圈螺纹上涂抹几滴Loctite 243-蓝色。
- l. 将每颗螺丝插入挡板支架上的孔、穿过挡板上对应的孔并且进入挡板安装架, 然后用手指拧紧。拧紧螺丝至28.5-36.6 N·m (21-27 ft-lbs)。

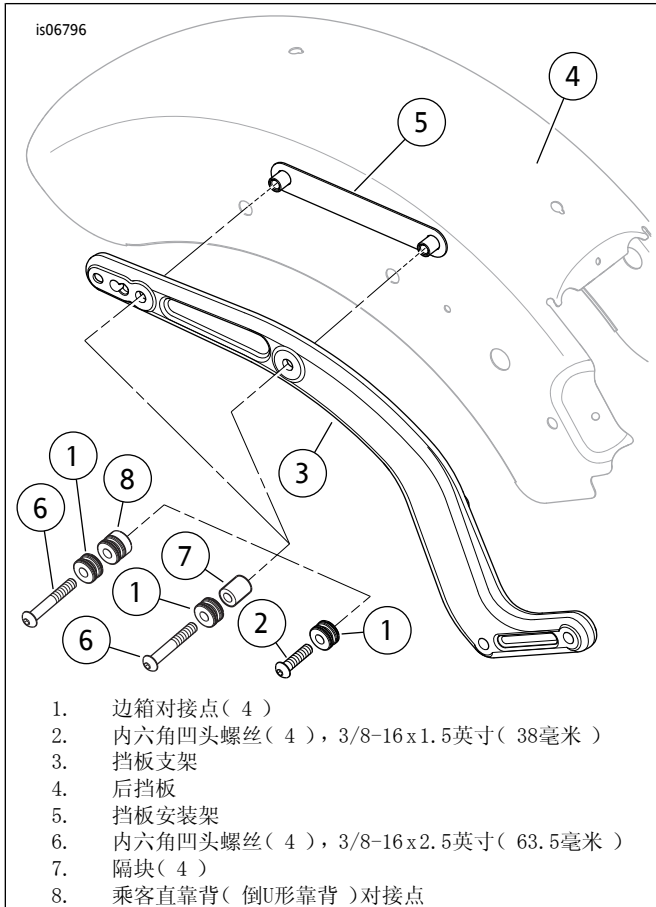


图1。安装FXS车型上部对接紧固件

对于所有安装:

注意

未能将紧固件拧紧至规定扭矩可导致所安装附件损坏。(00508b)

2. 遵循维修手册中的说明, 使用前面拆下的螺丝和垫圈把挡板组件安装到摩托车车架上。
 - a. 初次拧紧螺丝至40.7-47.5 N·m (30-35 ft-lbs)。
 - b. 松开全部四颗螺丝。
 - c. 最终拧紧螺丝至51.5-56.9 N·m (38-42 ft-lbs)。

3. 遵循转向信号灯重新布置套件中的说明, 布设、连接和固定STT灯及车牌灯线束。参见至车辆的后车灯线路连接: 步骤4。

组装和安装边箱支架紧固件

如果仅安装边箱

右下支架组件:

1. 参见图2。从对接点套件中取出平垫圈(3)和5/16-18 x 38.1 mm (1 1/2 in)长度TORX®螺丝(2)。将垫圈装入螺丝的螺纹上, 如图所示, 将螺丝插入右下支架(1)的上部孔中。
2. 接着, 把对接点(4)以及另一个平垫圈和锁紧垫圈(5)滑动到螺丝的螺丝上。
3. 在螺丝的最后四圈螺纹上涂抹几滴Loctite 243-蓝色。
4. 将盖形螺母(6)拧入螺纹并且拧紧至16.3-24.4 N·m (12-18 ft-lbs)。

左下支架组件:

1. 参见图2。从对接点套件中取出5/16-18x32 mm (1 1/4 in)长度六角凹头螺丝(8)。先把锁紧垫圈(5), 然后把平垫圈(3)及对接点(4)滑动到螺丝的螺纹上。
2. 在螺丝的最后四圈螺纹上涂抹几滴Loctite 243-蓝色。
3. 将螺丝安装至左下支架(7)的螺纹孔内并且拧紧至16.3-24.4 N·m (12-18 ft-lbs)。

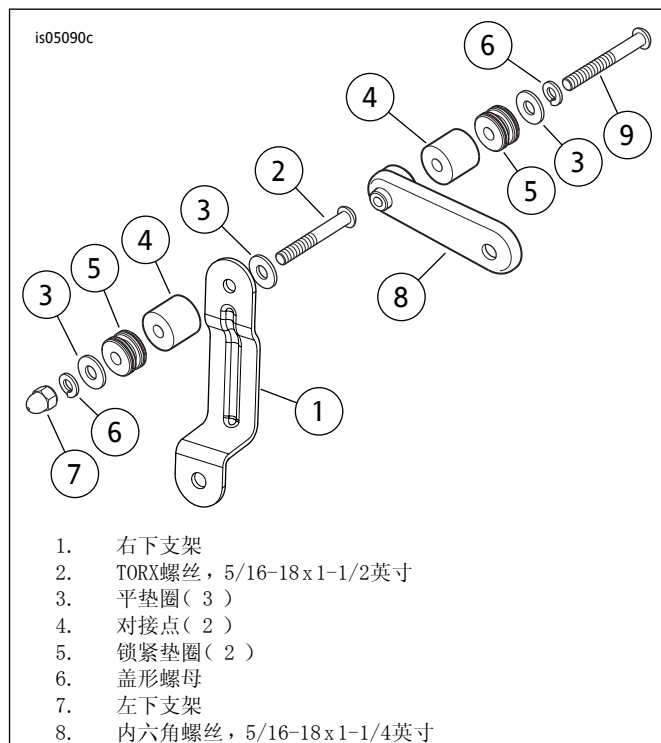


图2。下支架组装(仅边箱)

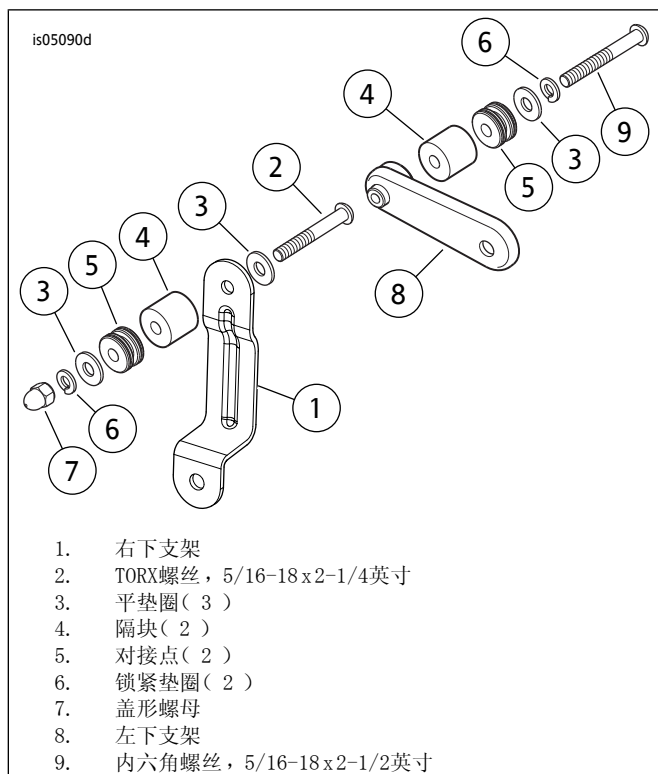


图3. 下支架组装(多种可拆卸附件)

如果安装边箱和其他可拆卸附件

右下支架组件:

- 参见图3。选择针对您的车型的下支架。定位支架, 朝向如图2所示。从对接点套件中取出平垫圈(3)和5/16-18 x 57.2 mm (2 1/4 in)长度TORX螺丝(2)。将垫圈安装至螺丝的螺纹上, 如图所示, 将螺丝插入右下支架(1)的上部孔(小孔)中。
- 接着, 把厚隔块(4)、对接点(5)、另一个平垫圈和锁紧垫圈(6)滑动到螺丝的螺纹上。
- 在螺丝的最后四圈螺纹上涂抹几滴Loctite 243-蓝色。
- 将盖形螺母(7)拧入螺纹并且拧紧至16.3-24.4 N·m (12-18 ft-lbs)。

左下支架组件:

- 参见图3。从对接点套件中取出5/16-18x63.5 mm (2 1/2 in)长度六角凹头螺丝(9)。先把锁紧垫圈(6), 然后把平垫圈(3)、对接点(5)以及厚隔块(4)滑动到螺丝的螺纹上。
- 在螺丝的最后四圈螺纹上涂抹几滴Loctite 243-蓝色。
- 将螺丝安装至左下支架(8)的螺纹孔内并且拧紧至16.3-24.4 N·m (12-18 ft-lbs)。

安装下支架、下支撑臂和边箱

注意

- 在安装了托架并且所有边箱支架都已对正后, 将把下支架上紧到规定扭矩。

- 执行完步骤3之后, 必须立刻执行随后的边箱安装程序, 防止在将支架拧紧到规定扭矩之前乐泰螺纹锁固密封剂固化。完成摩托车一侧的托架、支撑臂和边箱安装后, 再继续到另一侧完成安装程序。

安装下支架

- FXS车型: 参见图4或图5。在摩托车右侧, 拆下乘客脚踏(8)固定环(6)、U形夹销(3)和弹簧垫圈(5)。

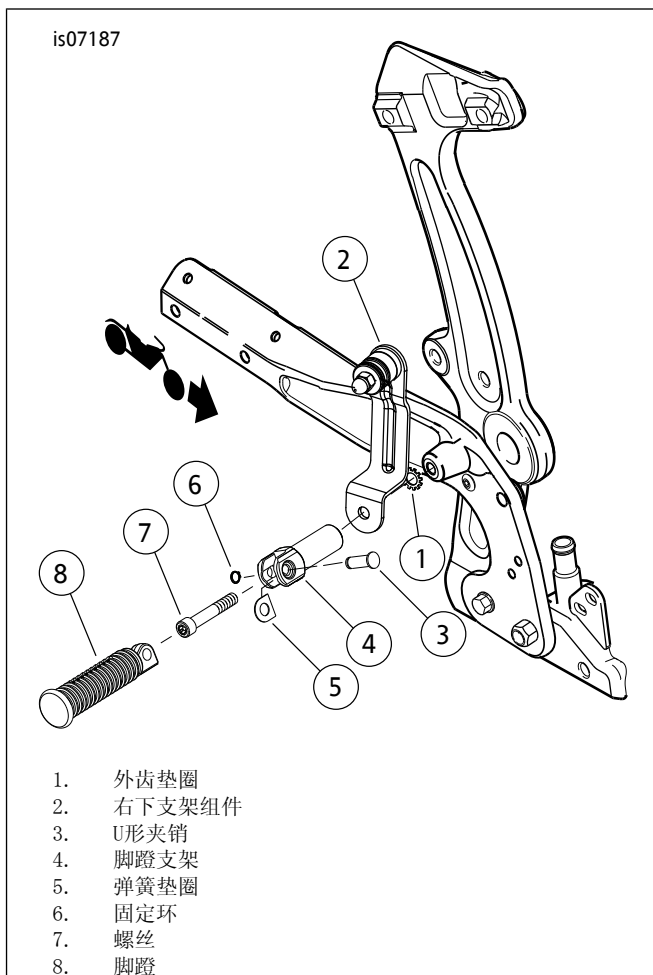


图4. 右下支架组件

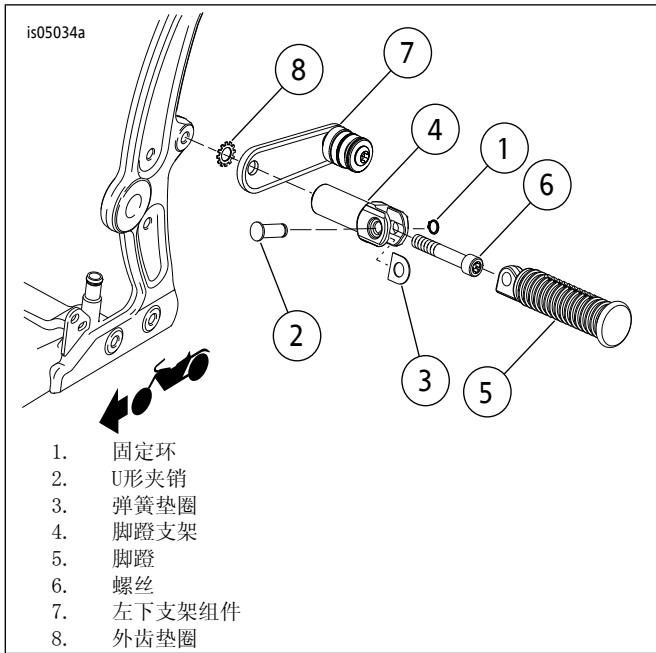


图5。左下支架组件

2. 从车架和脚蹬支架(4)上拆下螺丝(7), 把下支架组件和锁紧垫圈放置到车架上的脚蹬蝶片上。

注意

左下支架组件在安装后朝向车辆后部。

3. 在螺丝上涂抹几滴Loctite243-Blue(乐泰螺纹锁固密封剂-蓝色), 然后安装脚蹬支架和螺丝但不要拧紧, 这样在安装边箱的过程中可以在必要时调整托架位置。此时切勿安装脚蹬。
4. FLS车型: 参见图6。使用六角头螺丝和锁紧垫圈将右下支架安装至车架。拧紧螺丝至16.3-24.4 N·m (12-18 ft-lbs)。
5. 参见图7。使用半圆头螺丝和锁紧垫圈将左下支架安装至车架。拧紧螺丝至16.3-24.4 N·m (12-18 ft-lbs)。

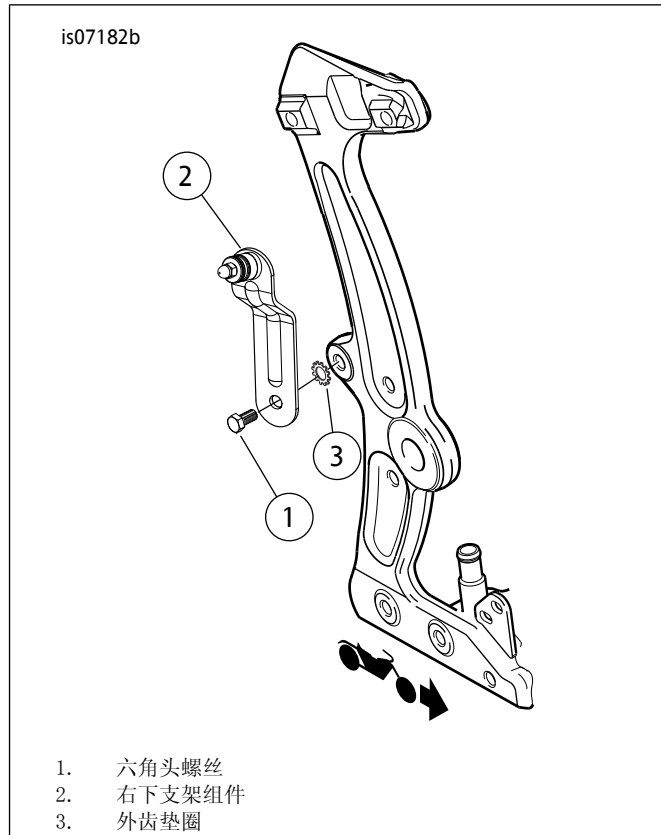


图6。右下支架组件

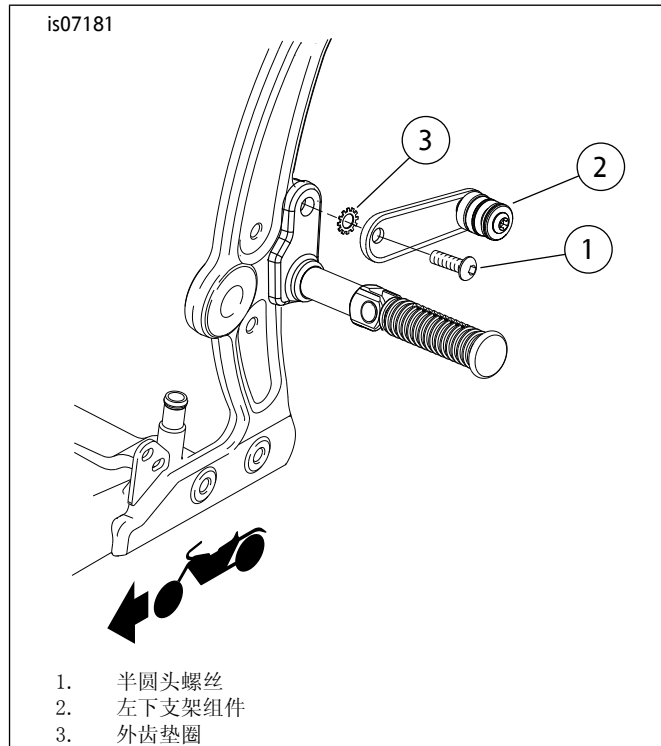


图7。左下支架组件

安装下支撑臂

1. 参见图8。将下支撑臂放置到边箱后部外侧。在螺丝(2)的螺纹上涂抹几滴Loctite 243-蓝色。从边箱内部使用螺丝(2)、锁紧垫圈(3)和平垫圈(4)将下部支撑臂(1)松散地安装到边箱上。

安装边箱

1. 打开边箱。
2. 参见图8。从边箱内侧拉动和旋转旋钮(5)。插销(6)将释放托架锁。
3. 在边箱向前倾斜时,把下支撑臂锁孔端(7)的大直径部分转到下对接点上方。把边箱箱体向下转动,使得支柱盖上的外对接点进入边箱后部托架的槽口(8)。
4. 在车辆上向前滑动边箱,确保边箱完全进入所有三个对接点到位。
5. 在边箱到达最前部位置时,把旋钮转动1/4圈。如果边箱正确就位,旋钮应旋入。锁上边箱,并且确保插销(6)进入闭锁位置。
6. 转动支架(1),使得下对接点完全进入下支架锁孔的小直径部分。将脚踏支架安装螺丝拧紧至34-41 N·m (25-30 ft-lbs)。
7. 如果在步骤10中调节支架后,边箱或下支撑臂被提起或压低,松开将下支撑臂固定到边箱上的三颗螺丝(2),根据需要向前或者向后调节支撑臂。将三个支撑臂螺丝拧紧至7-10 N·m (60-90 in-lbs)。
8. 在摩托车另一侧重复执行步骤1-11。
9. 遵循转向信号灯重新布置套件附带的说明,在STT车灯的原位置安装盖板。参见至车辆的后车灯线路连接:步骤11。

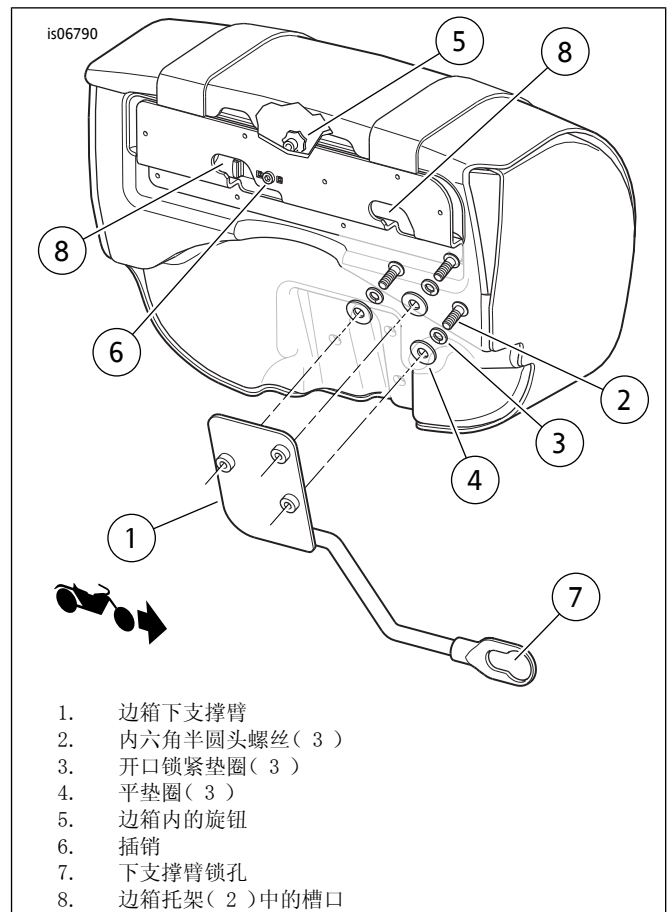


图8。下支撑臂安装(图示为左侧)

最终组装

注意

安装主保险丝之前,确保点火钥匙开关处于OFF(关闭)位置。

1. 参阅维修手册并遵循其中说明安装主保险丝。

警告

安装座椅之后,向上拉动座椅,确保其锁定到位。骑行时,座椅松动会导致失控,可能造成死亡或重伤。(00070b)

2. 参阅维修手册并遵循其说明安装座椅。

保养

对接点螺丝

注意

未能将紧固件拧紧至规定扭矩可导致所安装附件损坏。(00508b)

安装边箱并上路骑行800 km (500 mi)后,必须检查对接点安装螺丝的扭矩。检查确认是否保持了正确的扭矩并在必要时拧紧螺丝。

- 上部对接点螺丝, 28.5-36.6 N·m (21-27 ft-lbs)。
- 前下部对接点螺丝, 16.3-24.4 N·m (12-18 ft-lbs)。
- 边箱下部支撑臂螺丝, 6.8-10.2 N·m (60-90 in-lbs)。

边箱对接点

注意

经过一段时间，对接点有可能磨损，导致边箱连接处松动。可通过以下程序拧紧配件：

1. 拆下对接紧固件（螺丝）。
2. 清除螺丝螺纹上残留的螺纹锁固剂。
3. 在对接点螺丝的最后四圈螺纹上涂抹Loctite243-蓝色。
4. 安装螺丝，但此时不要拧紧。
5. 将对接点从之前的位置顺时针旋转约45度。
6. 按照下述方法拧紧对接五金件。

- 28.5-36.6 N·m (21-27 ft-lbs)，针对上部对接点。
 - 16.3-24.4 N·m (12-18 ft-lbs)，针对前下对接点。
7. 可根据需要重复操作，最多可调节三次。第三次调节之后，必须安装新对接点。

护理边箱

遵循皮革护理套件中的说明使用哈雷戴维森Genuine Leather Dressing（原厂皮革保护油）（边箱随附）。更多瓶装护理油（哈雷零件编号98261-91V）在哈雷戴维森经销商处有售。

边箱扣件

使用少量车用机油或多功能家用润滑油润滑扣件。

维修零件

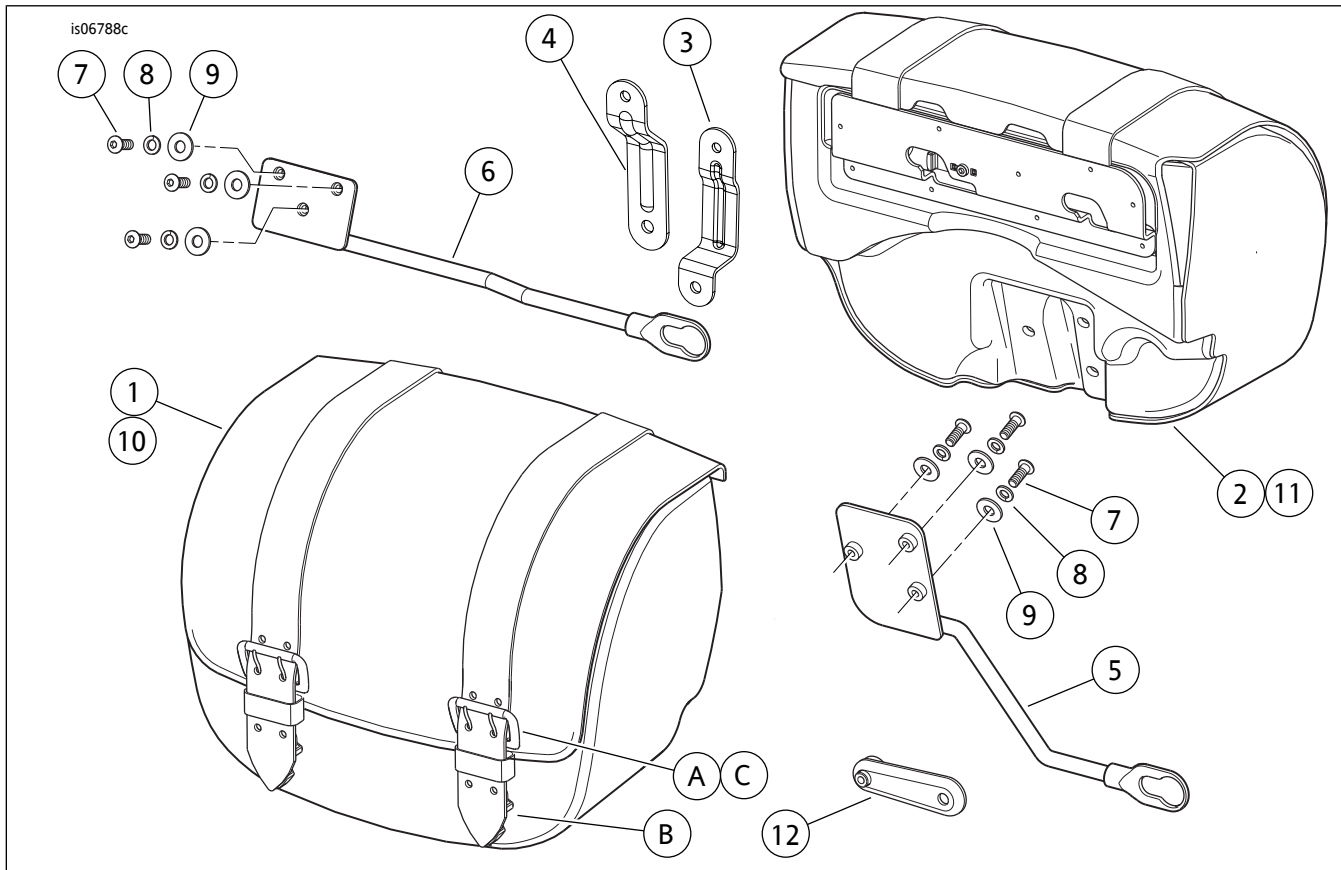


图9. 维修零件：可拆卸式边箱套件

表1. 维修零件：可拆卸式边箱套件

项目	描述(数量)	零件编号
1	边箱组件，右侧(套件90200353B)	90200354
2	边箱组件，左侧(套件90200353B)	90200355
3	前下支架，边箱(左侧)	90200708
4	边箱前下支架(右侧)(FLS车型)	90200762
5	边箱支撑臂，左下	90200361
6	边箱支撑臂，右下	90200360
7	半圆头内六角头螺丝(6)	4359
8	开口锁紧垫圈(6)	7041
9	平垫圈(6)	6333
10	边箱组件，右侧(套件90200678)	90200680
11	边箱组件，左侧(套件90200678)	90200679
12	边箱前下支架(左侧)(FXS车型)	88300-07
13	六角头螺丝(未显示)	4713W
14	锁紧垫圈(2)(未显示)	7145W

表1. 维修零件：可拆卸式边箱套件

项目	描述(数量)	零件编号
15	螺丝, 半圆头(未显示)	4163
边箱组件维修零件:		
A	快速断开夹, 阳性端, 有带扣(2)(用于套件90200353B)	90200408
B	快速连接母头夹(2)	88296-07
C	快速断开夹, 阳性端, 有带扣(2)(用于套件90200678)	90200681

维修零件

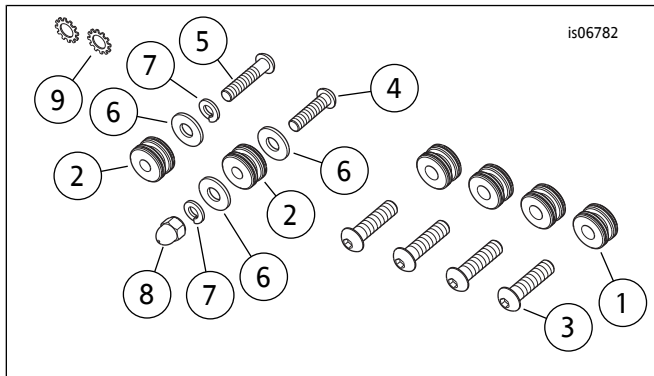


图10. 可拆卸式对接五金套件90200390

表2. 可拆卸式对接五金套件90200390

项目	描述(数量)	零件编号
1	对接点, 迷你型(4), 9.5 mm (3/8 in) 内径	53967-06
2	对接点, 迷你型(2), 7.9 mm (5/16 in) 内径	88229-07
3	螺丝, 六角凹头(4), 3/8-16x38 mm (1 1/2 in) 长度	4127
4	螺丝, 六角凹头, 5/16-18x32 mm (1 1/4 in) 长度	4219
5	螺丝, TORX半圆头, 5/16-18x38 mm (1 1/2 in) 长度	4784
6	平垫圈(3), 8 mm (5/16 in) 内径	6333
7	锁紧垫圈, 开口(2), 8 mm (5/16 in) 内径	7041
8	盖形螺母, 5/16-18	94006-90T
9	外齿锁紧垫圈(2), 9.5 mm (3/8 in) 内径	7145W

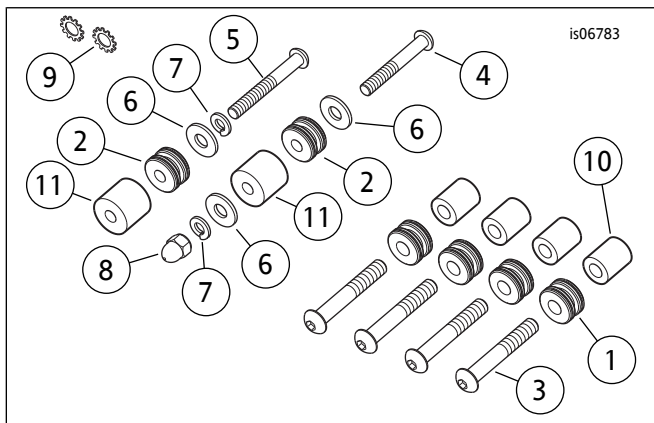


图11. 可拆卸式对接五金套件90200389

表3. 可拆卸式对接五金套件90200389

项目	描述(数量)	零件编号
1	对接点, 迷你型(4), 9.5 mm (3/8 in) 内径	53967-06
2	对接点, 迷你型(2), 7.9 mm (5/16 in) 内径	88229-07
3	螺丝, 六角凹头(4), 3/8-16x63.5 mm (2 1/2 in) 长度	不单独出售
4	螺丝, TORX半圆头, 镀铬, 5/16-18x57 mm (2 1/4 in) 长度	4184
5	螺丝, 六角凹头, 5/16-18x63.5 mm (2 1/2 in) 长度	3584
6	平垫圈(3), 8 mm (5/16 in) 内径	6333
7	锁紧垫圈, 开口(2), 8 mm (5/16 in) 内径	7041
8	盖形螺母, 5/16-18	94006-90T
9	外齿锁紧垫圈(2), 9.5 mm (3/8 in) 内径	7145W
10	隔块, 9.5 mm (3/8 in) 内径(4)	40950-98A
11	隔块, 7.9 mm (5/16 in) 内径(2)	不单独出售