



## AFNEEMBARE ZADELTASSET FXS- EN FLS-MODELLEN

### ALGEMEEN

#### Setnummer

90200353B, 90200678

#### Modellen

Voor modelgerelateerde informatie, raadpleegt u de P&A-catalogus of het gedeelte Parts and Accessories (onderdelen en accessoires) op [www.harley-davidson.com](http://www.harley-davidson.com) (alleen Engelstalig).

#### Vereiste aanvullende onderdelen

Voor alle modellen moet een verplaatsingsset remlicht/achterlicht/richtingaanwijzer (STT) (onderdeelnr. 67800065) apart worden aangeschaft.

Voor modellen die zijn uitgerust met aanvullende afneembare accessoires (passagiersstaander, sissy bar, bagagerek) moet een bevestigingspuntmaterialenset (onderdeelnr. 90200389) apart worden aangeschaft.

Voor modellen ZONDER aanvullende afneembare accessoires moet een bevestigingspuntmaterialenset (onderdeelnr. 90200390) apart worden aangeschaft.

Voor modellen met een aan de zijkant gemonteerde kentekenplaat is de afzonderlijke aanschaf van een verplaatsingsset voor de kentekenplaat vereist (onderdeelnr. 67900127).

Bij modellen met een centraal geplaatste nummerplaat en reflectoren op het spatbord moet een rode (onderdeelnr. 67900223) of amberkleurige (onderdeelnr. 67900224) reflectorset worden gemonteerd. Kies aan de hand van de kleur van de oorspronkelijk op het spatbord gemonteerde reflector de juiste set.

Deze items zijn bij een Harley-Davidson-dealer verkrijgbaar.

#### Vereiste gereedschappen en materialen

Voor een juiste montage moet voor deze set Loctite® 243 draadborg- en afdichtmiddel – blauw (onderdeelnr. 99642-97) worden gebruikt.

#### ▲ WAARSCHUWING

De veiligheid van de berijder en de passagier is afhankelijk van de correcte montage van deze set. Volg de juiste stappen uit de servicehandleiding. Als u niet zeker weet of u de procedure correct kunt uitvoeren of als u niet beschikt over het juiste gereedschap, laat de installatie dan over aan een Harley-Davidson-dealer. Incorrecte montage van deze set kan ernstig of dodelijk letsel tot gevolg hebben. (00333b)

#### OPMERKING

Dit instructieblad verwijst naar informatie in de servicehandleiding. Voor bevestiging is een servicehandleiding voor dit modeljaar/model motorfiets vereist. Deze is verkrijgbaar bij een Harley-Davidson-dealer.

#### Setinhoud

Zie Afbeelding 9 en Tabel 1.

#### ▲ WAARSCHUWING

De Amerikaanse veiligheidsnorm voor motorvoertuigen (FMVSS) 108 vereist dat motoren zijn uitgerust met achter- en zijreflectoren. Controleer of de achter- en zijreflectoren correct zijn gemonteerd. Als de bestuurder slecht zichtbaar is voor andere weggebruikers, kan dit ernstig of dodelijk letsel tot gevolg hebben. (00336b)

#### ▲ WAARSCHUWING

Het maximaal toegestane gewicht van de zadeltas mag niet worden overschreden. Verdeel het gewicht over de tassen. Door teveel gewicht in de zadeltassen kunt u de controle over de motorfiets verliezen, waardoor ernstig of dodelijk letsel kan ontstaan. (00383a)

#### OPMERKING

Het totale maximumgewicht van de zadeltas is 4,55 kg (10 lb).

#### Installeren van verplaatsingsset voor kentekenplaat

1. Verplaats, indien nodig, de kentekenplaat volgens de instructies in de verplaatsingsset voor kentekenplaat.

#### Installeren van de verplaatsingsset STT

1. Installeer de verplaatsingsset remlicht/achterlicht/richtingaanwijzer (STT) volgens de instructies in die set tot aan het leiden van de bedrading naar de voorkant van het achterspatbord.
2. Nadat de bedrading is geleid naar de voorkant van het spatbord, ga naar het volgende hoofdstuk **Installeren van de bevestigingsmaterialen**.

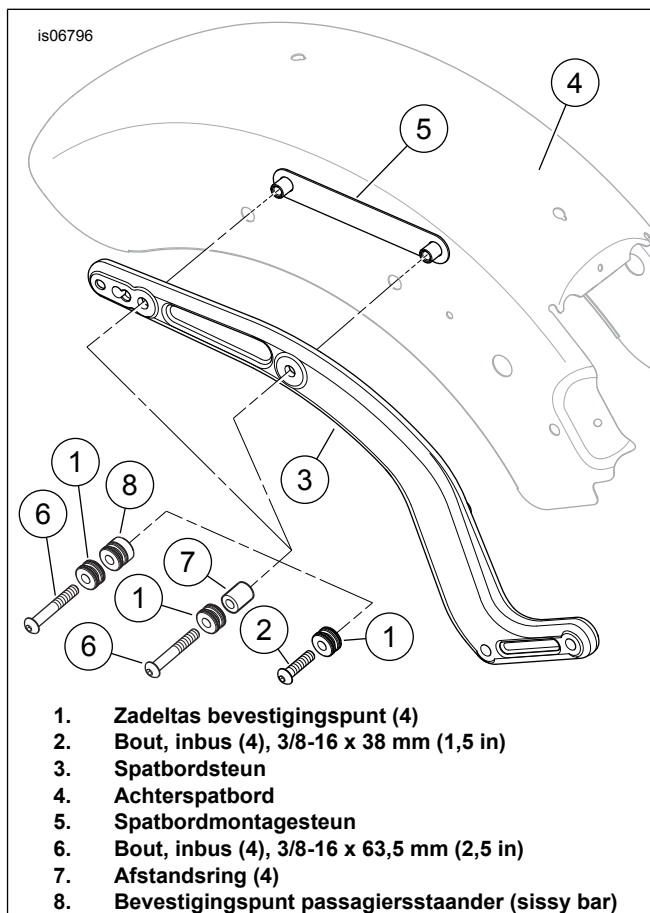


## Installeren van de bevestigingsmaterialen

1. Plaats het achterspatbord op het werkoppervlak en gebruik **nieuwe** bevestigingsmaterialen om de standaard (OE) spatbordsteunen en spatbordmontagesteunen aan het spatbord te monteren. **Als u ALLEEN zadeltassen monteert:** Gebruik de bevestigingsmaterialenset onderdeelnr. 90200390 (moet apart worden aangeschaft). Zie Afbeelding 10 en Tabel 2. **Als u ALLEEN zadeltassen EN een afneembaar bagagerek monteert:** Gebruik de bevestigingsmaterialenset onderdeelnr. 90200389 (moet apart worden aangeschaft). Zie Afbeelding 11 en Tabel 3. **Als u zadeltassen EN een afneembare passagiersstaander (sissy bar) MET OF ZONDER afneembaar bagagerek monteert:** Gebruik de bevestigingsmaterialenset onderdeelnr. 90200389 (moet apart worden aangeschaft). Zie Afbeelding 11 en Tabel 3.

- Neem vier 3/8-16 x 38 mm (1 1/2 in) lange zeskantige inbusbouten (3) en bevestigingspunten (1) uit de bevestigingsmaterialenset.
- Zie Afbeelding 1. Schuif een bevestigingspunt (1) over de draden van elke bout (2).
- Breng een paar druppels Loctite 243 – blauw aan op de laatste vier draden van elke bout.
- Steek elke bout door een gat in een spatbordsteun (3), het overeenkomende gat in het spatbord (4) en in de spatbordmontagesteun (5), en haal elke bout handvast aan. Haal de bouten aan tot 28,5–36,6 N·m (21–27 ft·lbs).
- Neem vier 3/8-16 x 63,5 mm (2 1/2 in) lange zeskantige inbusbouten (3), afstandsringen (10) en bevestigingspunten (1) uit de bevestigingsmaterialenset.
- Zie Afbeelding 1. Schuif eerst een bevestigingspunt (1) en daarna een afstandsring (7) over de draden van elke bout (6).
- Breng een paar druppels Loctite 243 – blauw aan op de laatste vier draden van elke bout.
- Steek elke bout door een gat in een spatbordsteun (3), het overeenkomende gat in het spatbord (4) en in de spatbordmontagesteun (5), en haal elke bout handvast aan. Haal de bouten aan tot 28,5–36,6 N·m (21–27 ft·lbs).
- Neem vier 3/8-16 x 63,5 mm (2 1/2 in) lange zeskantige inbusbouten (3) en bevestigingspunten (1) uit bevestigingsmaterialenset 90200389, en bevestigingspunten uit de passagiersstaanderset.
- Zie Afbeelding 1. Schuif eerst een bevestigingspunt (1) uit set 90200389 en daarna een bevestigingspunt uit de passagiersstaanderset (8, in de richting zoals afgebeeld) over de draden van elke bout (6).
- Breng een paar druppels Loctite 243 – blauw aan op de laatste vier draden van elke bout.

- Steek elke bout door een gat in een spatbordsteun, het overeenkomende gat in het spatbord en in de spatbordmontagesteun en haal elke bout handvast aan. Haal de bouten aan tot 28,5–36,6 N·m (21–27 ft·lbs).



Afbeelding 1. Monteer de bovenste bevestigingsmaterialen FXS

Bij ALLE installaties:

### MEDEDELING

Als de bevestigingsmaterialen niet tot het aangegeven aanhaalmoment worden vastgedraaid, kan de bevestigde accessoire worden beschadigd. (00508b)

- Monteer het spatbord aan het motorfietsframe volgens de instructies in de servicehandleiding met de vier bouten en onderlegringen die eerder verwijderd zijn.
  - Haal de bouten eerst aan tot 40,7–47,5 N·m (30–35 ft·lbs)
  - Draai de vier bouten los.
  - Haal de bouten uiteindelijk aan tot 51,5–56,9 N·m (38–42 ft·lbs).
- Volg de instructies in de verplaatsingsset richtingaanwijzer om de bedrading van de STT-lamp en de kentekenplaatverlichting te leiden, aan te sluiten en te bevestigen. Zie **Aansluiten van bedrading achterlicht**, stap 4.

## Assemblen en monteren van de bevestigingsmaterialen van de zadeltassteun

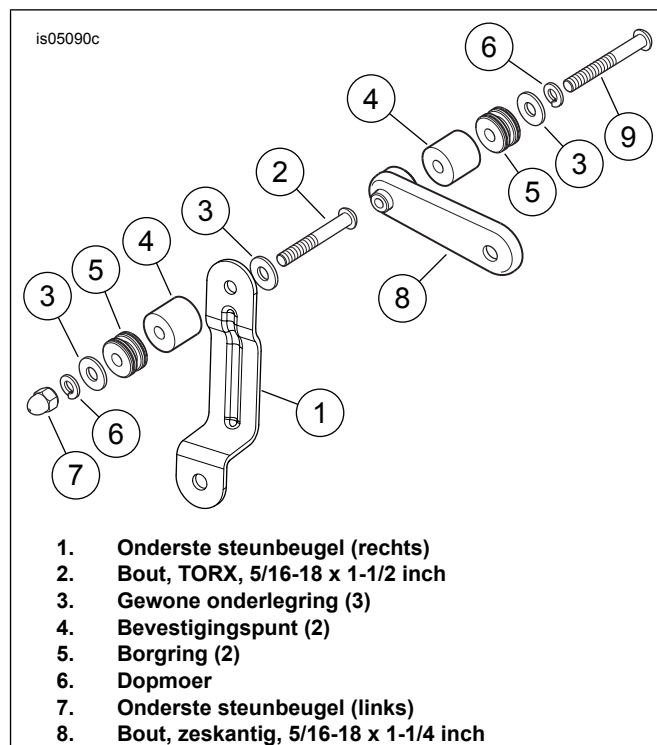
### Als u ALLEEN zadeltassen monteert

#### Onderste rechter steunbeugel:

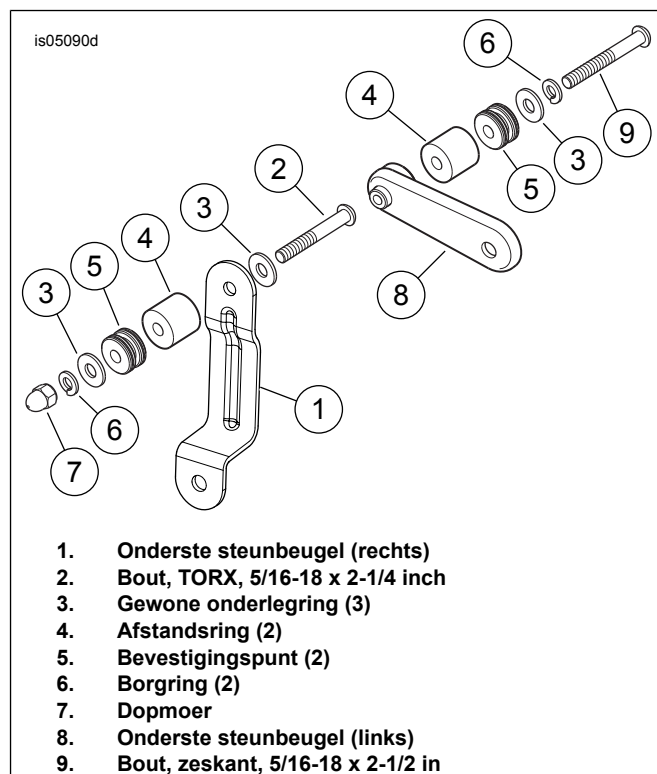
1. Zie Afbeelding 2. Neem een gewone onderlegging (3) en een 5/16-18 x 38,1 mm (1 1/2 in) lange TORX®-bout (2) uit de bevestigingspuntset. Plaats de onderlegging op de draden van de bout en steek de bout zoals afgebeeld door het bovenste gat in de onderste rechter steunbeugel (1).
2. Schuif daarna een bevestigingspunt (4) en vervolgens een tweede gewone onderlegging en een borgring (5) over de schroefdraden.
3. Breng een paar druppels Loctite 243 – blauw aan op de laatste vier draden van elke bout.
4. Plaats een dopmoer (6) op de draden en haal deze aan tot 16,3–24,4 N·m (12–18 ft-lbs).

#### Onderste rechter steunbeugel:

1. Zie Afbeelding 2. Neem een 5/16-18 x 32 mm (1 1/4 in) lange zeskantige inbusbout (8) uit de bevestigingspuntset. Schuif eerst een borgring (5) en daarna een gewone onderlegging (3) en een bevestigingspunt (4) over de schroefdraden.
2. Breng een paar druppels Loctite 243 – blauw aan op de laatste vier draden van elke bout.
3. Plaats de bout in het schroefdraadgat in de onderste linker steunbeugel (7) en haal deze aan tot 16,3–24,4 N·m (12–18 ft-lbs).



Afbeelding 2. Assembleren van de onderste steunbeugel (alleen voor zadeltassen)



Afbeelding 3. Assembleren van de onderste steunbeugel (voor meerdere afneembare accessoires)

### Als u zadeltassen EN andere afneembare accessoires installeert

#### Onderste rechter steunbeugel:

1. Zie Afbeelding 3. Kies de onderste steunbeugel voor uw model. Zet de beugel in de stand zoals aangegeven in Afbeelding 2. Neem een gewone onderlegging (3) en een 5/16-18 x 57,2 mm (2 1/4 in) lange TORX-bout (2) uit de bevestigingspuntset. Plaats de onderlegging op de draden van de bout en steek de bout zoals afgebeeld door het bovenste gat (kleinere gat) in de onderste rechter steunbeugel (1).
2. Schuif daarna een dikke afstandsring (4) en vervolgens een bevestigingspunt (5) en een tweede gewone onderlegging en borgring (6) over de schroefdraden.
3. Breng een paar druppels Loctite 243 – blauw aan op de laatste vier draden van elke bout.
4. Plaats de dopmoer (7) op de draden en haal deze aan tot 16,3–24,4 N·m (12–18 ft-lbs).

#### Onderste rechter steunbeugel:

1. Zie Afbeelding 3. Neem een 5/16-18 x 63,5 mm (2 1/2 in) lange zeskantige inbusbout (9) uit de bevestigingspuntset. Schuif eerst een borgring (6) en daarna een gewone onderlegging (3), een bevestigingspunt (5) en een dikke afstandsring (4) over de schroefdraden.
2. Breng een paar druppels Loctite 243 – blauw aan op de laatste vier draden van elke bout.
3. Plaats de bout in het schroefdraadgat in de onderste linker steunbeugel (8) en haal deze aan tot 16,3–24,4 N·m (12–18 ft-lbs).

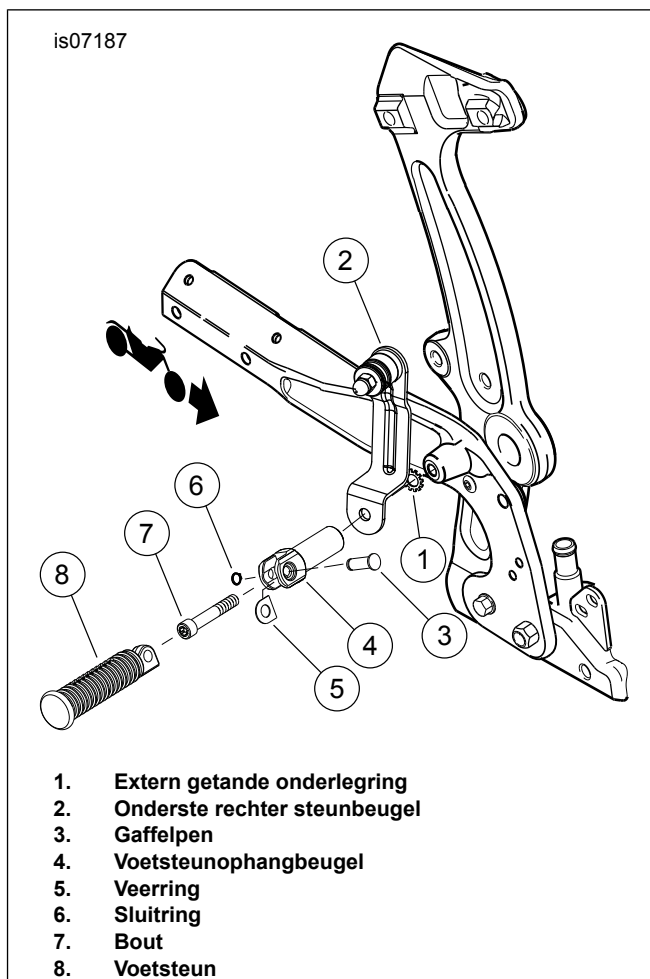
### Monteren van de onderste steunbeugel, de steunarm en de zadeltas

#### OPMERKING

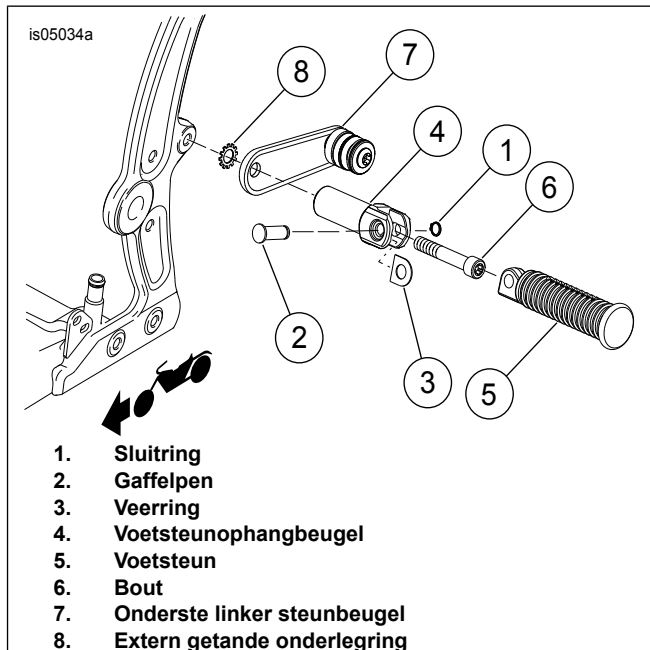
- De bovenste steunbeugels worden na het monteren van de beugels en het uitlijnen van alle zadeltassteunen tot de voorgeschreven aanhaalmomenten aangehaald.
- De onderstaande zadeltasmontageprocedure dient **onmiddellijk** na stap 3 uitgevoerd te worden, om te voorkomen dat het Loctite-borgmiddel uithardt, voordat de beugels tot het voorgeschreven aanhaalmoment aangehaald wordt. Voltooi de montage van de onderste steunbeugel, de steunarm en de zadeltas aan de ene kant van de motorfiets voordat u dit aan de andere kant gaat doen.

### Installeren van de onderste steunbeugel

1. FXS-modellen: Zie Afbeelding 4 of Afbeelding 5. Verwijder aan de rechterzijde van de motorfiets de sluitring (6), gaffelpen (3) en veerring (5) van de passagiersvoetsteun (8).



Afbeelding 4. Onderste rechter steunbeugel



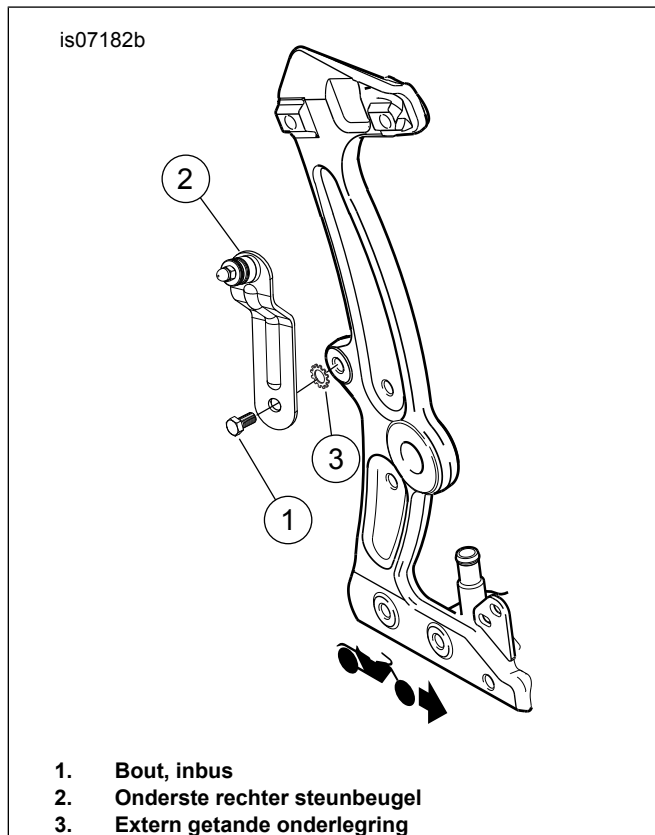
Afbeelding 5. Onderste linker steunbeugel

2. Verwijder de bout (7) uit het frame en de voetsteunophangbeugel (4) en positioneer de onderste steunbeugel en borgring op de voetsteunlip aan het frame.

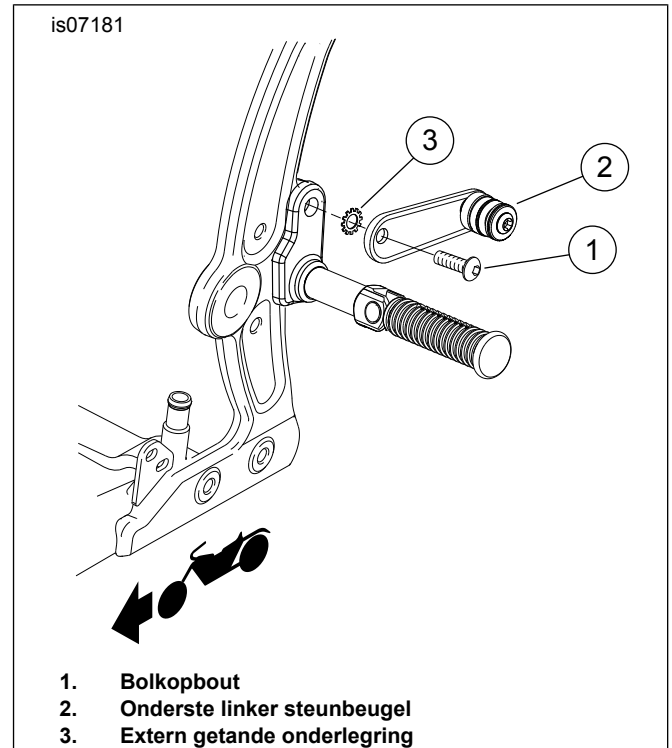
### OPMERKING

De onderste linker steunbeugel moet wijzend naar de achterkant van de motorfiets worden gemonteerd.

3. Breng een paar druppels Loctite 243 – blauw aan op de bout en monteer de voetsteunophangbeugel en de bout losjes, zodat u de plaatsing van de beugel indien nodig tijdens het monteren van de zadeltas kunt aanpassen. Bevestig de voetsteun nu nog **niet**.
4. FLS-modellen: Zie Afbeelding 6. Monteer de rechter onderste steunbeugel met een inbusbout en borgring aan het frame. Haal de bouten aan tot 16,3–24,4 N·m (12–18 ft-lbs).
5. Zie Afbeelding 7. Monteer de linker onderste steunbeugel met een balkopbout en borgring aan het frame. Haal de bouten aan tot 16,3–24,4 N·m (12–18 ft-lbs).



Afbeelding 6. Onderste rechter steunbeugel



Afbeelding 7. Onderste linker steunbeugel

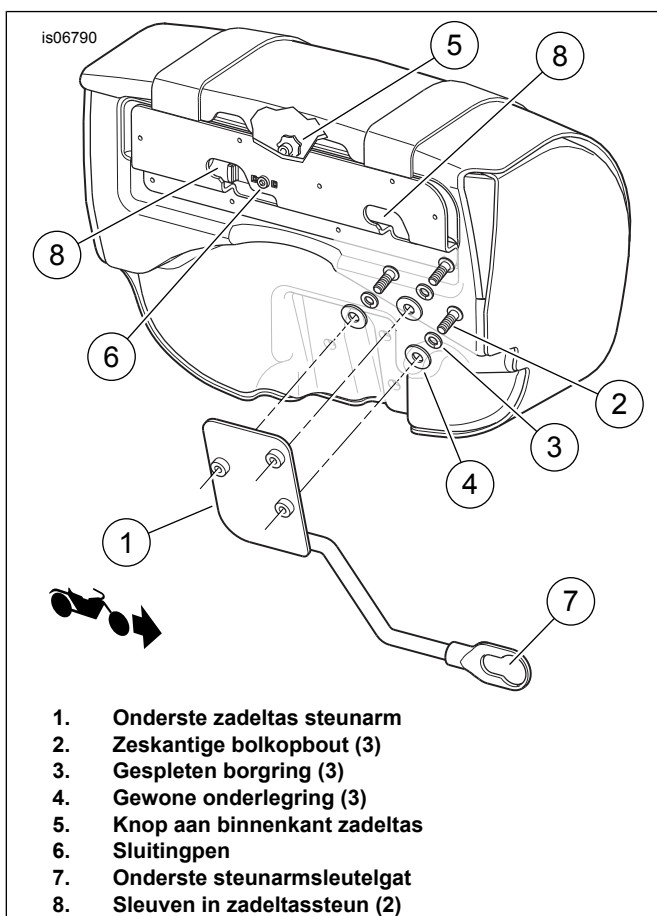
### Installeren van de onderste steunarm

1. Zie Afbeelding 8. Bevestig de onderste steunarm aan de buitenkant van de achterkant van de zadeltas. Breng een paar druppels Loctite 243 – blauw aan op de draden van de bouten (2). Monteer de onderste steunarm (1) losjes vanaf de binnenkant van de zadeltas aan de zadeltas met bouten (2), borgringen (3) en gewone onderleggingen (4).

### Bevestigen van de zadeltas

1. Open de zadeltas.
2. Zie Afbeelding 8. Trek en draai de knop vanaf de binnenkant van de zadeltas (5). De sluitingen (6) zal het steunslot openen.
3. Met de voorzijde van de tas omlaag wijzend, zet de grotere opening van het sleutelgatuiteinde (7) van de onderste steunarm op het onderste bevestigingspunt. Draai de tas omlaag zodat de buitenste bevestigingspunten aan de railafdekking in de sleuven (8) van de steun aan de achterzijde van de tas glijden.
4. Duw de tas op de motorfiets naar voren, waarbij erop gelet moet worden dat de tas goed aan alle drie bevestigingspunten vastzit.
5. Met de tas zover mogelijk naar voren geschoven, draait u de knop een kwartslag. Als de tas correct op zijn plaats zit, glijdt de knop vanzelf weer naar binnen. Kijk aan de achterzijde van de tas om te controleren of de sluiting (6) zich in de gesloten positie bevindt.

6. Draai de steunbeugel (1) zodanig dat het onderste bevestigingspunt volledig op zijn plaats zit in de kleinere opening van het sleutelgat in de onderste steunarm. Haal de montagebout van de voetsteunophangbeugel aan tot 34–41 N·m (25–30 ft-lbs).
7. Als door het afstellen van de steunbeugel in stap 10 de tas of de onderste steunarm omhoog getild of omlaag gedruwd wordt, dient u de drie bouten (2) waarmee de onderste steunarm aan de zadeltas bevestigd is los te draaien en de arm naar behoefte naar voren of naar achteren te plaatsen. Haal de bouten die steunarmbouten aan tot 7–10 N·m (60–90 in-lbs).
8. Herhaal stap 1 t/m 11 aan de tegenoverliggende kant van de motorfiets.
9. Volg de instructies in de verplaatsingsset richtingaanwijzer om afdekplaatjes op de oorspronkelijke STT-lamplocaties te monteren. Zie **Aansluiten van bedrading achterlicht**, stap 11.



Afbeelding 8. Monteren van de onderste steunarm (linkerkant afgebeeld)

## Eindmontage

### OPMERKING

Controleer of de contactsleutelschakelaar in de stand OFF (uit) staat **voordat** de hoofdzekering wordt geplaatst.

1. Raadpleeg de servicehandleiding en volg de instructies voor het plaatsen van de hoofdzekering.

## ▲ WAARSCHUWING

Trek het zadel na de montage even omhoog om er zeker van te zijn dat het in de positie is vergrendeld. Tijdens het rijden kan een loszittend zadel verschuiven, waardoor men de controle over de motorfiets kan verliezen met mogelijk ernstig of dodelijk letsel tot gevolg. (00070b)

2. Raadpleeg de servicehandleiding en volg de instructies voor het bevestigen van het zadel.

## ONDERHOUD

### Bevestigingspuntbouten

#### MEDEDELING

Als de bevestigingsmaterialen niet tot het aangegeven aanhaalmoment worden vastgedraaid, kan de bevestigde accessoire worden beschadigd. (00508b)

Na 800 km (500 mi) te hebben gereden met de zadeltassen, moet het aanhaalmoment van de bevestigingsbouten van het bevestigingspunt worden gecontroleerd. Controleer of het juiste aanhaalmoment is bereikt en haal de bouten, indien nodig, opnieuw aan.

- Bovenste bevestigingspuntbouten, 28,5–36,6 N·m (21–27 ft-lbs).
- Onderste voorste bevestigingspuntbouten, 16,3–24,4 N·m (12–18 ft-lbs).
- Onderste steunarmbouten zadeltas, 6,8–10,2 N·m (60–90 in-lbs).

### Bevestigingspunten van de zadeltas

#### OPMERKING

In de loop van de tijd kunnen de bevestigingspunten slijten, waardoor de verbindingen van de zadeltas los kunnen raken. U kunt de bevestigingspunten als volgt strakker trekken:

1. Verwijder de bevestigingsmaterialen (bouten).
2. Verwijder de resten van het draadborgmiddel van de schroefdraden.
3. Breng Loctite 243 (blauw) aan op de laatste vier draden van de bouten voor het bevestigingspunt.
4. Draai de bouten voorlopig losjes in.
5. Draai de bevestigingspunten ongeveer 45° rechtsom vanuit hun vorige positie.
6. Zet de bevestigingspuntmaterialen vast zoals hieronder aangegeven.
  - 28,5–36,6 N·m (21–27 ft-lbs) voor bovenste bevestigingspunten.
  - 16,3–24,4 N·m (12–18 ft-lbs) voor onderste voorste bevestigingspunten.
7. Herhaal dit, indien nodig, tot maximaal drie keer. Na de derde keer moeten nieuwe bevestigingspunten worden bevestigd.

### Zadeltasonderhoud

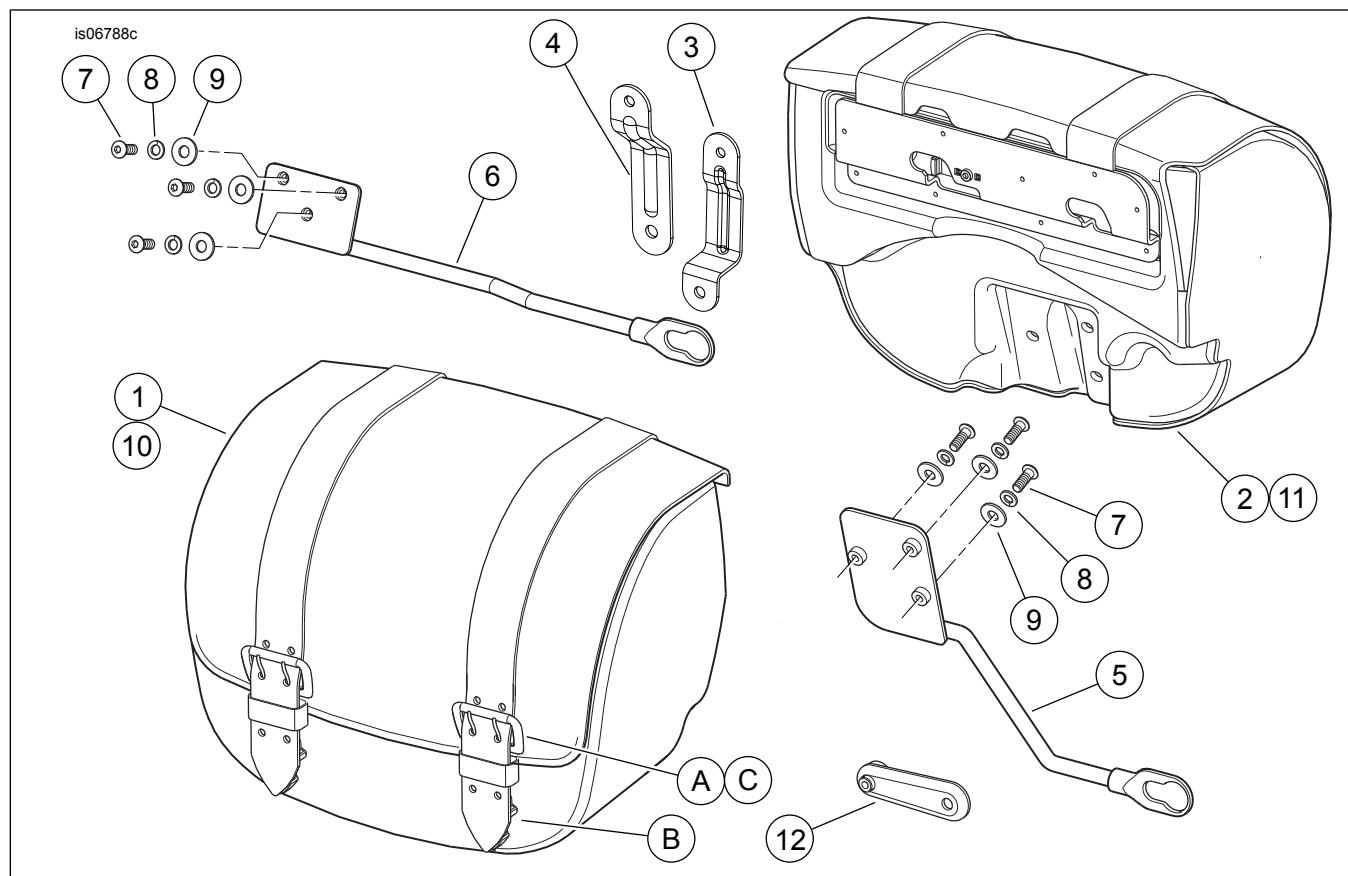
Gebruik Harley-Davidson Genuine leerverzorgingsmiddel dat wordt meegeleverd bij uw zadeltas, volgens de instructies in

de leerverzorgingsset. Extra flacons zijn verkrijgbaar bij uw Harley-Davidson-dealer (H-D onderdeelnr. 98261-91V).

## Zadeltassluitingen

Smeer de sluitingen periodiek met een kleine hoeveelheid motorolie of universele huishoudolie.

## SERVICEONDERDELEN

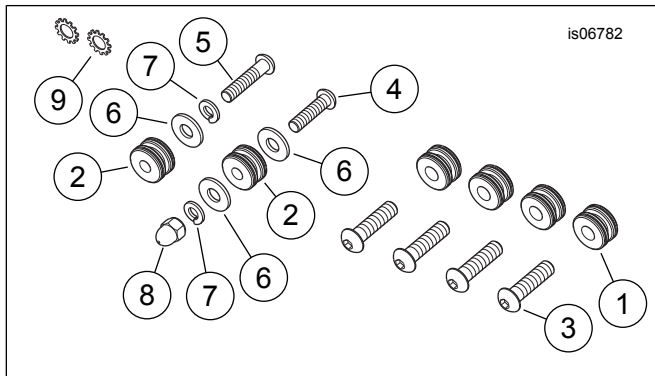


Afbeelding 9. Serviceonderdelen, afneembare zadeltas

Tabel 1. Serviceonderdelen, afneembare zadeltas

Item	Beschrijving (aantal)	Onderdeelnummer
1	Zadeltas, rechterzijde (set 90200353B)	90200354
2	Zadeltas, linkerzijde (set 90200353B)	90200355
3	Steun, zadeltas, onderste, voor (links)	90200708
4	Steun, zadeltas, onderste, voor (rechts) (FLS-modellen)	90200762
5	Steunarm zadeltas, linksonder	90200361
6	Steunarm zadeltas, rechtsonder	90200360
7	Bout, zeskantige bolkop (6)	4359
8	Borgring, gespleten (6)	7041
9	Gewone onderlegging (6)	6333
10	Zadeltas, rechterzijde (set 90200678)	90200680
11	Zadeltas, linkerzijde (set 90200678)	90200679
12	Steun, zadeltassteun, onderste, voor (links) (FXS-modellen)	88300-07
13	Bout, zeskantig (niet afgebeeld)	4713W
14	Borgring (2) (niet afgebeeld)	7145W
15	Bolkopbout (niet afgebeeld)	4163
<b>Serviceonderdelen voor zadeltas:</b>		
A	Klem, snelkoppeling, mannelijk uiteinde, met gesp (2) (voor set 90200353B)	90200408
B	Klem, snelkoppeling, vrouwelijk uiteinde (2)	88296-07
C	Klem, snelkoppeling, mannelijk uiteinde, met gesp (2) voor set 90200678	90200681

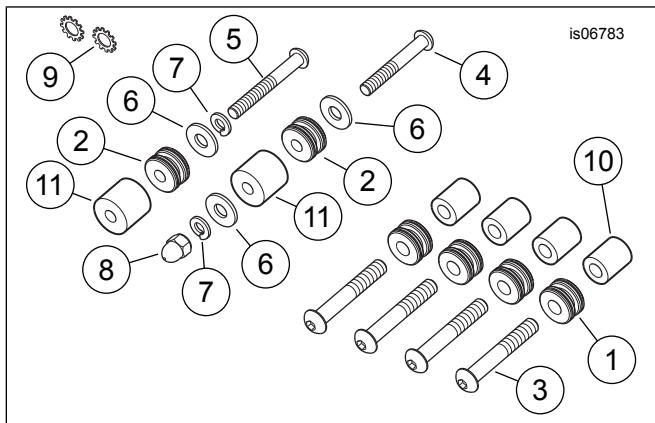
## SERVICEONDERDELEN



Afbeelding 10. Afneembare bevestigingsmaterialenset 90200390

Tabel 2. Afneembare bevestigingsmaterialenset 90200390

Item	Beschrijving (aantal)	Onderdeelnummer
1	Bevestigingspunt, mini (4), 9,5 mm (3/8 in) binnendiameter	53967-06
2	Bevestigingspunt, mini (2), 7,9 mm (5/16 in) binnendiameter	88229-07
3	Bout, zeskantige inbus (4), 3/8-16 x 38 mm (1 1/2 in) lang	4127
4	Bout, zeskantige inbus, 5/16-18 x 32 mm (1 1/4 in) lang	4219
5	Bout, TORX bolkop, 5/16-18 x 38 mm (1 1/2 in) lang	4784
6	Gewone onderlegging (3), 8 mm (5/16 in) binnendiameter	6333
7	Borgring, gespleten (2), 8 mm (5/16 in) binnendiameter	7041
8	Dopmoer, 5/16-18	94006-90T
9	Borgring, extern getand (2), 9,5 mm (3/8 in) binnendiameter	7145W



Afbeelding 11. Afneembare bevestigingsmaterialenset 90200389

Tabel 3. Afneembare bevestigingsmaterialenset 90200389

Item	Beschrijving (aantal)	Onderdeelnummer
1	Bevestigingspunt, mini (4), 9,5 mm (3/8 in) binnendiameter	53967-06
2	Bevestigingspunt, mini (2), 7,9 mm (5/16 in) binnendiameter	88229-07

Tabel 3. Afneembare bevestigingsmaterialenset 90200389

Item	Beschrijving (aantal)	Onderdeelnummer
3	Bout, zeskantige inbus (4), 3/8-16 x 63,5 mm (2 1/2 in) lang	Niet verkrijgbaar apart
4	Bout, TORX bolkop, verchromd, 5/16-18 x 57 mm (2 1/4 in) lang	4184
5	Bout, zeskantige inbus, 5/16-18 x 63,5 mm (2 1/2 in) lang	3584
6	Gewone onderlegging (3), 8 mm (5/16 in) binnendiameter	6333
7	Borgring, gespleten (2), 8 mm (5/16 in) binnendiameter	7041
8	Dopmoer, 5/16-18	94006-90T
9	Borgring, extern getand (2), 9,5 mm (3/8 in) binnendiameter	7145W
10	Afstandsstuk, 9,5 mm (3/8 in) binnendiameter (4)	40950-98A
11	Afstandsstuk, 7,9 mm (5/16 in) binnendiameter (2)	Niet afzonderlijk verkrijgbaar