



# INSTRUCCIONES

J04754

2018-10-12



## KIT DE SUSPENSIÓN TRASERA DE PERFIL BAJO TOURING

### GENERALIDADES

#### Número de kit

54635-09

#### Modelos

Para obtener información sobre el armado de los diferentes modelos, vea el catálogo de venta al detalle de P&A (piezas y accesorios) o la sección Piezas y accesorios en [www.harley-davidson.com](http://www.harley-davidson.com) (inglés solamente).

#### ⚠ ¡ADVERTENCIA

**La seguridad del motociclista y del pasajero dependen de la instalación correcta de este kit. Use los procedimientos correspondiente del Manual de servicio. Si el procedimiento no está dentro de sus capacidades o si no tiene las herramientas correctas, pida a un concesionario Harley-Davidson que realice la instalación. La instalación incorrecta de este kit podría resultar en lesiones graves o la muerte. (00333b)**

#### NOTA

*Esta hoja de instrucciones hace referencia a la información del Manual de servicio. Para esta instalación se requiere un Manual de servicio del modelo de su motocicleta. Este manual está disponible en un concesionario Harley-Davidson.*

### Piezas adicionales necesarias

Este kit requiere la compra por separado de la bomba de aire número 54630-03A. Esta pieza está disponible para su compra en cualquier concesionario de Harley-Davidson.

Este kit requiere FIJATORNILLOS Y SELLADOR DE MEDIANA FUERZA LOCTITE 243 (AZUL) (99642-97) para una correcta instalación.

### Contenido del kit

Vea la Figura 4 y la Tabla 2.

### INSTALACIÓN

1. Extraiga el asiento. Vea el Manual del propietario.

#### ⚠ ¡ADVERTENCIA

**Realizar la instalación cuando el motor esté frío. Trabajar sobre o cerca del sistema de escape cuando el motor está caliente puede provocar quemaduras graves. (00311b)**

#### ⚠ ¡ADVERTENCIA

**La instalación de componentes de suspensión accesorios puede afectar la holgura en las curvas. Esto podría distraer al piloto, provocando la pérdida de control y posibilidad de sufrir lesiones graves o incluso la muerte. (00431b)**

#### ⚠ ¡ADVERTENCIA

**Extraiga el fusible principal antes de continuar para evitar el arranque accidental del vehículo, lo que podría ser la causa de muerte o de lesiones graves. (00251b)**

2. Quite el fusible principal. Vea el Manual del propietario.
3. Levante la parte trasera de la moto para que la rueda trasera esté por encima del suelo. Apoye la motocicleta con el bloqueo adecuado debajo del bastidor.

#### NOTA

*Conserve los fijadores originales para la instalación de nuevos amortiguadores.*

4. Extraiga las maletas de la motocicleta. Consulte el manual del propietario del modelo Touring para retirar las maletas.
5. Fije la bomba de aire, número de pieza 54630-03A para la válvula de ajuste de suspensión de aire trasera en la motocicleta. Consulte el manual del propietario del modelo Touring para la ubicación de la válvula. Añada 3-5 psi para borrar la línea, pero **NO** exceda los 50 psi.
6. Usando la válvula de descarga de la presión debajo del medidor de la bomba, suelte la presión del aire de la suspensión trasera.

#### ⚠ ¡ADVERTENCIA

**Tenga cuidado cuando purgue aire de la suspensión. La humedad combinada con lubricante puede fugarse sobre la rueda trasera, el neumático y/o los componentes de los frenos, afectando la capacidad de tracción, lo que puede causar la muerte o lesiones graves. (00084a)**

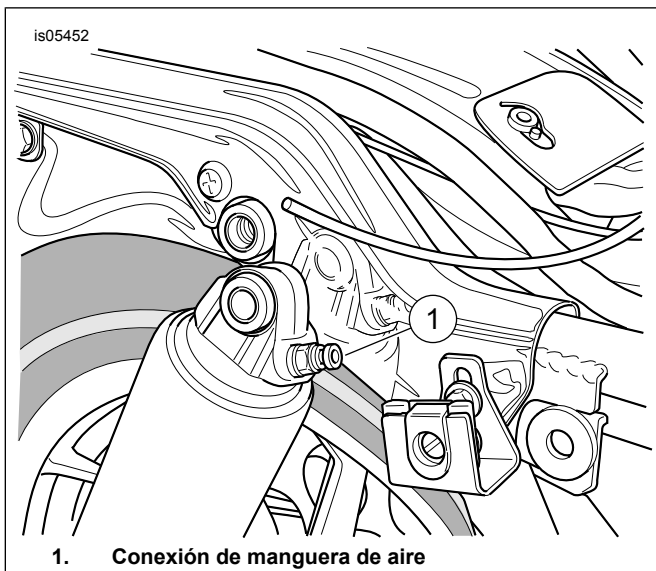
7. Vea la Figura 1 y la Figura 2. Extraiga las mangueras de aire de las conexiones de manguera de aire del amortiguador.

#### NOTA

*Presione el anillo de plástico de la manguera de aire para extraer e instalar la manguera de aire.*

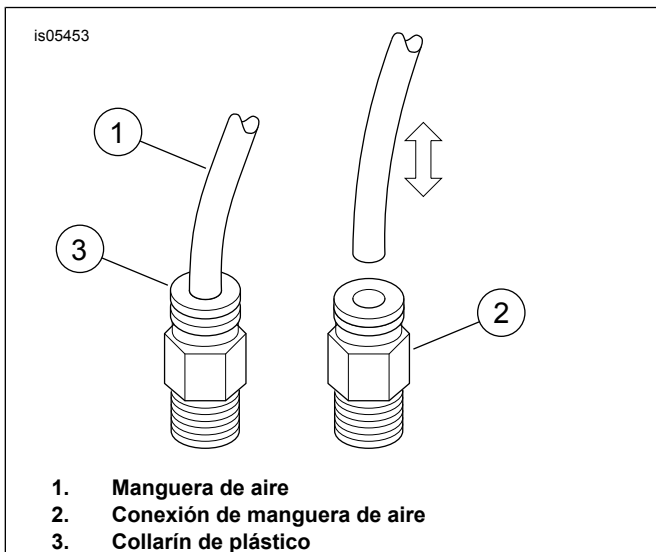
#### NOTA

*Los amortiguadores de aire de la suspensión están llenos de aceite y deben mantenerse en posición vertical en todo momento para evitar fugas de aceite.*



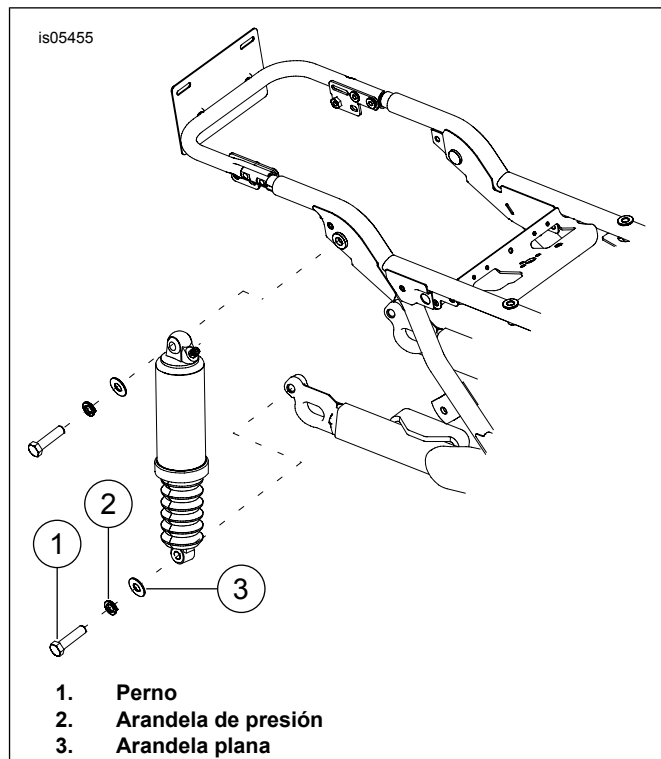
1. Conexión de manguera de aire

**Figura 1. Amortiguador trasero**



1. Manguera de aire  
2. Conexión de manguera de aire  
3. Collarín de plástico

**Figura 2. Extracción e instalación de la manguera de aire**



1. Perno  
2. Arandela de presión  
3. Arandela plana

**Figura 3. Extraer el amortiguador trasero**

8. Vea Figura 3. Retire los pernos de montaje inferiores (1), las arandelas de presión (2) y las arandelas planas (3) de los amortiguadores.
9. Retire los pernos de montaje superior y las arandelas de los amortiguadores.
10. Instale las arandelas que se quitaron en el paso 9 en los pernos de los amortiguadores superiores y empuje los pernos a través de los casquillos superiores.
11. Aplique dos o tres gotas de threadlocker a las roscas expuestas del tornillo de montaje del amortiguador inferior.  
Consumible : FIJATORNILLOS Y SELLADOR DE MEDIANA FUERZA LOCTITE 243 (AZUL) (99642-97)
12. Fije la parte superior de los nuevos amortiguadores al bastidor. Asegure los pernos del amortiguador superior. Ajuste.  
Par: 47–54,2 N·m (35–40 ft-lbs)
13. Instale las arandelas que se quitaron en el paso 8 en los pernos de los amortiguadores inferiores y empuje los pernos a través de los casquillos inferiores.
14. Aplique dos o tres gotas de threadlocker a las roscas expuestas del tornillo de montaje del amortiguador inferior.  
Consumible : FIJATORNILLOS Y SELLADOR DE MEDIANA FUERZA LOCTITE 243 (AZUL) (99642-97)
15. Fije la parte inferior de los nuevos amortiguadores en el basculante. Asegure los pernos inferiores del amortiguador. Ajuste.  
Par: 47–54 N·m (35–40 ft-lbs)

16. Fije las mangueras de aire, que se quitaron en el paso 6, a las conexiones de la manguera de aire en los nuevos amortiguadores.

**AVISO**

**Limpie todas las huellas dactilares de los componentes del sistema de escape después de la instalación y antes de arrancar el motor. El aceite de las manos puede dejar marcas permanentes en el acabado del sistema de escape. (00346a)**

**AVISO**

**No sobrepase la máxima presión de aire para la suspensión. Los componentes de aire se llenan rápidamente. Por lo tanto, use presión baja en la línea de aire. No hacerlo puede causar daño a los componentes. (00165b)**

17. Fije la bomba de aire del amortiguador a la válvula de ajuste de suspensión de aire trasera. Presurice el sistema de suspensión de aire trasera para detectar fugas de aire. Ajuste la presión de aire para la comodidad del conductor y para adaptar las condiciones cambiantes de carga. No exceda los 50 psi (241 kPa).
18. Instale las alforjas.
19. Instale el fusible principal. Vea el Manual del propietario.
20. Instale el asiento. Luego de instalar el asiento, tire de él hacia arriba para comprobar que esté seguro. Vea el Manual del propietario.

CARGA DEL AMORTIGUADOR	PESO TOTAL		PRESIÓN	
	LB.	KG	PSI	kPa
Motociclista solo	hasta 150	hasta 68	0	0
	150-200	68-91	0-10	0-69
	200-250	91-113	10-20	69-138
	250-300	113-136	20-30	138-206
	más de 300	más de 136	30-50	206-345
Motociclista solo con capacidad de equipaje de 40 lbs (18 kg).	hasta 150	hasta 68	10-20	69-138
	150-200	68-91	20-30	138-206
	200-250	91-113	30-40	206-276
	250-300	113-136	40-50	276-345
	más de 300	más de 136	50	345
Motociclista y pasajero	Todos	Todos	40-50	276-345
GVWR máximo	Todos	Todos	50	345

Si se instala el Tour-Pak de P&A, agregue 5-10 psi (34-69 kPa) al amortiguador.

No exceda los 50 psi (345 kPa) de presión del amortiguador trasero.

## PIEZAS DE SERVICIO

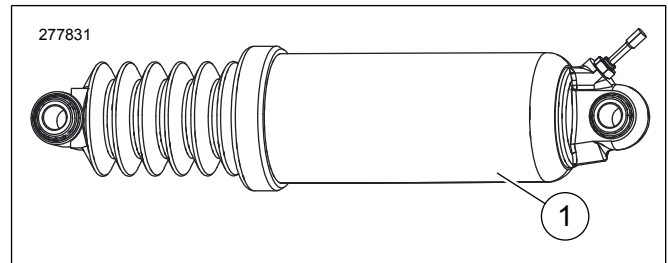


Figura 4. Piezas de servicio: Kit de suspensión trasera de perfil bajo

Tabla 2. Piezas de servicio

Artículo	Descripción (Cantidad)	Número de pieza
1	Amortiguadores traseros de perfil bajo (2)	54662-09