



TOURING SATS FÖR BAKRE FJÄDRING MED LÅG PROFIL

ALLMÄNT

Satsnummer

54635-09

Modeller

Information om modellapplikationer finns i P&A-återförsäljarkatalogen eller avsnittet Reservdelar och tillbehör på www.harley-davidson.com (endast på engelska).

⚠ VARNING

Förarens och passagerarens säkerhet är beroende av att denna sats monteras korrekt. Följ rätt tillvägagångssätt enligt verkstadshandboken. Om du inte kan utföra åtgärden eller saknar rätt verktyg låter du en Harley-Davidson-återförsäljare utföra monteringen. Om den här satsen monteras felaktigt kan det leda till dödsfall eller allvarliga personskador. (00333b)

ANMÄRKNING

Det här instruktionsbladet hänvisar till information i verkstadshandboken. En verkstadshandbok för din motorcykelmodell krävs för installationen och finns hos Harley-Davidson-återförsäljare.

Ytterligare nödvändiga delar

Den här satsen kräver separat köp av luftpump med artikelnummer 54630-03A. Den här delen kan köpas hos alla Harley-Davidson-återförsäljare.

Satsen kräver LOCTITE 243 MEDIUM STRENGTH THREADLOCKER AND SEALANT (BLÅ) (99642-97) för korrekt montering.

Satsinnehåll

Se Figur 4 och Tabell 2.

MONTERING

1. Demontera sadeln. Information finns i instruktionsboken.

⚠ VARNING

Utför denna montering när motorn är kall. Om du arbetar på eller i närheten av avgassystemet när motorn är varm kan du få allvarliga brännskador. (00311b)

⚠ VARNING

Montering av tillbehörskomponenter till fjädringen kan påverka frigången vid kurvtagning. Detta kan distrahera föraren och leda till att denne förlorar kontrollen samt till dödsfall eller allvarliga personskador. (00431b)

⚠ VARNING

För att förhindra att motorcykeln startas oavsiktligt, vilket kan leda till dödsfall eller allvarliga skador, ska du ta bort huvudsäkringens innan du fortsätter. (00251b)

2. Ta bort huvudsäkringens. Se instruktionsboken.
3. Hög motorcykelns bakände så att bakhjulet precis lyfter från marken. Stötta motorcykeln med lämpliga klossar under ramen.

ANMÄRKNING

Spara originalfästena för monteringen av de nya stötdämparna.

4. Ta bort packväskorna från motorcykeln. I Touring-modellens instruktionsbok beskrivs hur du tar av packväskan.
5. Fäst luftpumpen, artikelnummer 54630-03A, på den bakre luftfjädringens justeringsventil på motorcykeln. Se Touring-modellens instruktionsbok för placering av ventilerna. Lägg till 3–5 psi för att rensa ledningen men överskrid **INTE** 50 psi.
6. Använd tryckbegränsningsventilen under mätaren på pumpen och släpp ut lufttrycket från den bakre fjädringen.

⚠ VARNING

Var försiktig när du luftar fjädringen. Fukt i kombination med smörjmedel kan läcka ut på bakhjulet, däcket och/eller bromskomponenter och därigenom påverka väggreppet negativt, vilket skulle kunna leda till dödsfall eller allvarlig olycka. (00084a)

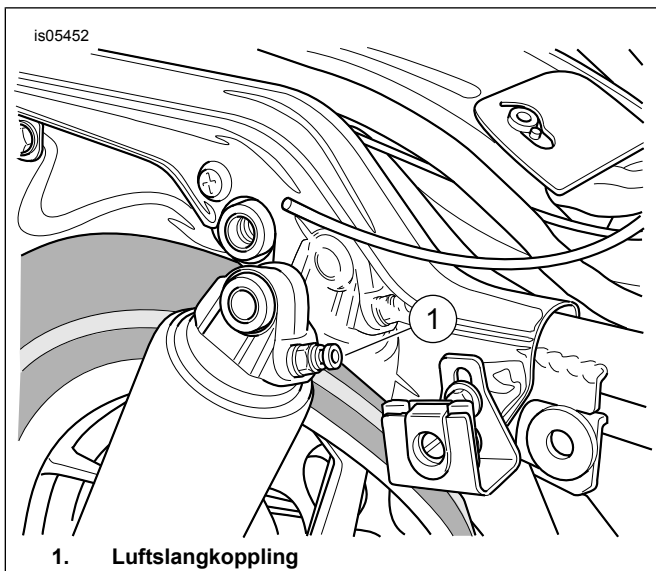
7. Se Figur 1 och Figur 2. Ta bort luftslangarna från stötdämparens luftslangkopplingar.

ANMÄRKNING

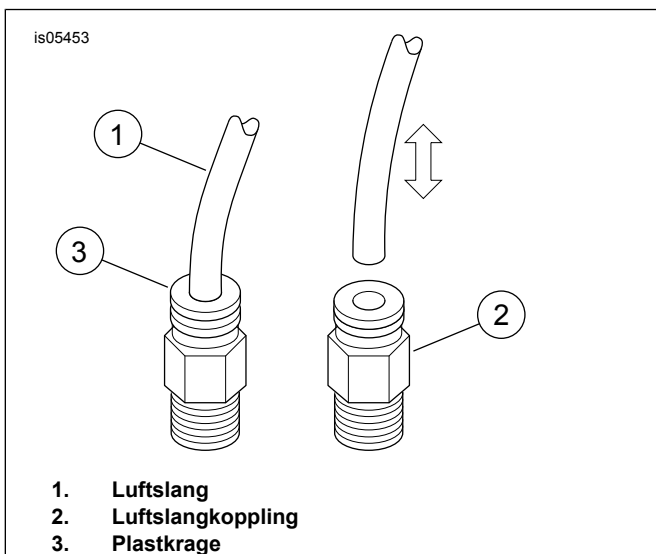
Tryck ned plastkragen på luftslangens koppling för att ta bort och installera luftslangen.

ANMÄRKNING

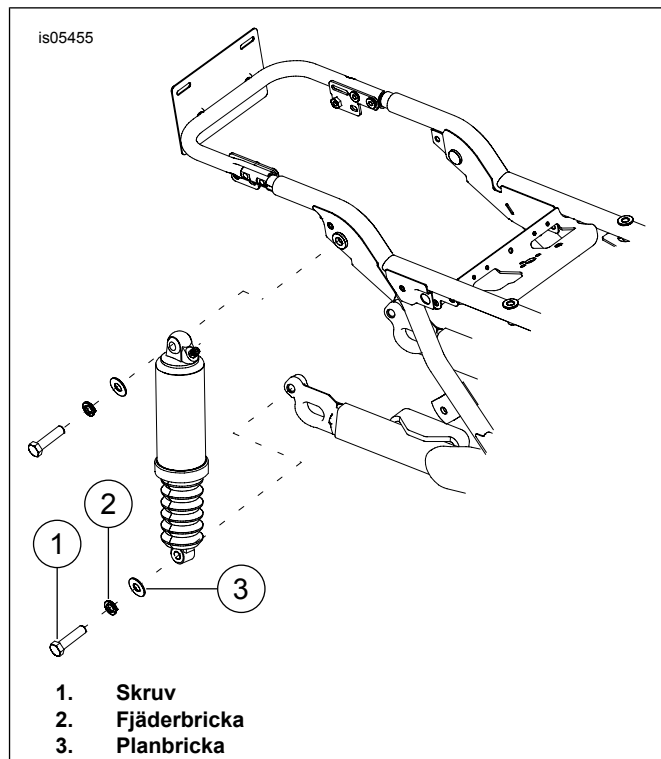
Stötdämpare med luftfjädring är oljefyllda och måste hållas upprätt för att förhindra oljeläckage.



Figur 1. Bakre stötdämpare



Figur 2. Demontering och montering av luftslangen



Figur 3. Ta bort den bakre stötdämparen

8. Se Figur 3. Ta bort de nedre fästskruvarna (1), fjäderbrickorna (2) och planbrickorna (3) från stötdämparna.
9. Ta bort de övre fästbultarna och brickorna från stötdämparna.
10. Montera brickorna som lossades i steg 9 på de övre stötdämparskruvarna och skjut in skruvarna genom de övre stötdämparbusningarna.
11. Applicera två eller tre droppar gänglåsare på de synliga gängorna på den nedre stötdämparbulten.
Förbrukningsartikel: LOCTITE 243 MEDIUM STRENGTH THREADLOCKER AND SEALANT (BLÅ) (99642-97)
12. Fäst den övre delen av de nya stötdämparna på ramen. Fäst de övre stötdämparbultarna. Dra åt.
Åtdragning: 47–54,2 N·m (35–40 ft-lbs)
13. Montera brickorna som lossades i steg 8 på de nedre stötdämparskruvarna och skjut in skruvarna genom de nedre stötdämparbusningarna.
14. Applicera två eller tre droppar gänglåsare på de synliga gängorna på den nedre stötdämparbulten.
Förbrukningsartikel: LOCTITE 243 MEDIUM STRENGTH THREADLOCKER AND SEALANT (BLÅ) (99642-97)
15. Fäst nederdelen på de nya stötdämparna på svängarmen. Fäst de nedre stötdämparbultarna. Dra åt.
Åtdragning: 47–54 N·m (35–40 ft-lbs)
16. Fäst luftslangarna, som togs bort i steg 6, på luftslangkopplingarna på de nya stötdämparna.

OBS

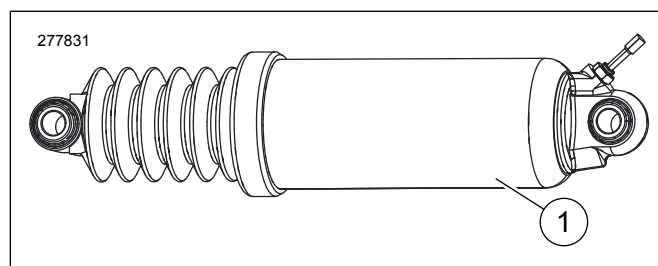
Torka av alla fingeravtryck från avgassystemets komponenter efter montering och innan du startar motorn. Olja från händerna kan lämna permanenta märken på avgassystemets ytbehandling. (00346a)

OBS

Överskrid aldrig det högsta tillåtna trycket för luftfjädringen. Komponenter som innehåller luft fylls snabbt. Använd därför lågt lufttryck. Om du inte gör det finns risk att komponenterna skadas. (00165b)

17. Fäst stötdämparens luftpump på den bakre luftfjädringens justeringsventil. Tryckprova det bakre luftfjädringssystemet för att kontrollera att det inte förekommer luftläckage. Justera lufttrycket för bästa åkkomfort samt för ändrade lastförhållanden. Överskrid inte 50 psi (241 kPa).
18. Montera packväskorna.
19. Sätt tillbaka huvudsäkring. Information finns i instruktionsboken.
20. Montera sadeln. Dra sadeln uppåt för att försäkra dig om att den sitter fast ordentligt när du har installerat den. Se instruktionsboken.

STÖTDÄM- PARENS BELAST- NING	TOTALVIKT		TRYCK	
	LB.	KG	PSI	kPa
Enbart föra- re	upp till 150	upp till 68	0	0
	150–200	68–91	0–10	0–69
	200–250	91–113	10–20	69–138
	250–300	113–136	20–30	138–206
	över 300	över 136	30–50	206–345
Endast föra- re plus ba- gage som väger 18 kg (40 lb)	upp till 150	upp till 68	10–20	69–138
	150–200	68–91	20–30	138–206
	200–250	91–113	30–40	206–276
	250–300	113–136	40–50	276–345
	över 300	över 136	50	345
Förare plus passagerare	Alla	Alla	40–50	276–345
Maximal totalvikt	Alla	Alla	50	345
Om P&A Tour-Pak är monterat, lägg till 5-10 psi (34-69 kPa) till stötdämpartrycket.				
Det bakre stötdämpartrycket får inte överskrida 50 psi (345 kPa).				

RESERVDELAR

Figur 4. Reservdelar: Sats för bakre fjädring med låg profil

Tabell 2. Reservdelar

Ob- jekt	Beskrivning (antal)	Artikelnr
1	Bakre stötdämpare (2) med låg profil	54662-09