



# INSTRUCCIONES

J04983

2013-07-23



## KIT DE CONVERSIÓN SCREAMIN' EAGLE PRO TC DE 113 (1856 CM<sup>3</sup>)

### GENERALIDADES

#### Kit número

27559-08D (negro) y 27561-08D (plateado)

#### Modelos

Para obtener información de la adaptación a los modelos, vea el catálogo de venta al detalle de P&A (piezas y accesorios) o la sección de Piezas y accesorios en [www.harley-davidson.com](http://www.harley-davidson.com) (inglés solamente).

#### NOTA

*Este kit no puede instalarse en los modelos CVO de 1800 cm<sup>3</sup> (110 pulg.<sup>3</sup>) ni en cualquier otro modelo Twin Cam que recientemente se haya modificado con un motor de 1800 cm<sup>3</sup> (110 pulg.<sup>3</sup>).*

#### Piezas adicionales requeridas

Este kit requiere la compra por separado de un kit de depurador de aire SE que sea compatible con el cuerpo del acelerador de 58 mm suministrado. Vea el catálogo SE Pro para los kits disponibles.

Se recomienda la compra por separado del kit espaciador de levas (25928-06). Este kit contiene cinco espaciadores diferentes para lograr la correcta alineación de la rueda dentada.

Se recomienda la compra por separado del kit de herramienta para taladrar cárter (94419-06) para la instalación de este kit de conversión para alto rendimiento del motor.

#### NOTA

*El kit de herramienta para taladrar cárter (94419-06) incluye un tornillo central superior modificado (1093) para verificar que la herramienta para taladrar cárter no se dañe al instalar el kit de conversión. Este tornillo también puede comprarse por separado en un concesionario Harley-Davidson por quienes deseen usar su propio dispositivo para taladrar.*

Vea las herramientas especiales necesarias para instalar este kit en las secciones correspondientes del Manual de servicio.

La instalación correcta de este kit también requiere la recalibración del ECM usando el kit de afinador para competencias EFI. Vea el catálogo Screamin' Eagle Pro o contacte un concesionario Harley-Davidson.

### ▲ ADVERTENCIA

La seguridad del motociclista y del pasajero dependen de la instalación correcta de este kit. Use los procedimientos correspondientes en el Manual de servicio. Si el procedimiento no está dentro de sus capacidades o no tiene las herramientas correctas, pida a un concesionario Harley-Davidson que realice la instalación. La instalación incorrecta de este kit podría causar la muerte o lesiones graves. (00333b)

#### NOTA

*Esta hoja de instrucciones hace referencia a la información del Manual de servicio. Para esta instalación se requiere un Manual de servicio para su modelo de motocicleta, el cual está disponible en un concesionario Harley-Davidson.*

### Contenido del kit

Vea Figura 1 a Figura 3 y Tabla 1 a Tabla 3.

#### NOTA

*Este kit de conversión está diseñado solamente para aplicaciones de alto rendimiento o para competencias y su venta o uso en vehículos motorizados con control de contaminación es contra la ley. Este kit puede reducir o anular la garantía limitada del vehículo. Las piezas de rendimiento relacionadas con el motor son diseñadas solamente para el motociclista con experiencia.*

### EXTRACCIÓN

#### Preparación para el servicio

1. Coloque la motocicleta en un dispositivo de elevación adecuado.

#### NOTA

*Si el vehículo está equipado con un sistema de seguridad Smart Harley-Davidson, vea las instrucciones en el Manual del propietario para desactivar el sistema.*

2. Extraiga el asiento de acuerdo con las instrucciones en el Manual de servicio.

### ▲ ADVERTENCIA

Cuando se realice alguna reparación en el sistema de combustible, no fume ni permita la cercanía de llamas descubiertas o chispas. La gasolina es extremadamente inflamable y muy explosiva, por lo que puede provocar lesiones graves o incluso la muerte. (00330a)

3. Extraiga el tanque de combustible de acuerdo con las instrucciones en el Manual de servicio.



4. Quite el fusible principal. Vea el Manual de servicio para su motocicleta.

## Extraiga los componentes del motor

1. Quite el conjunto del depurador de aire existente. Vea EXTRACCIÓN DEL DEPURADOR DE AIRE en el Manual de servicio.
2. Extraiga el sistema de escape existente. Vea EXTRACCIÓN DEL SISTEMA DE ESCAPE en el Manual de servicio.
3. Extraiga el motor del chasis siguiendo las instrucciones en el Manual de servicio.
4. Desarme el extremo superior y el extremo inferior del motor. Vea las secciones correspondientes del MOTOR en el Manual de servicio.
5. Extraiga el resorte del diafragma del embrague. Vea EXTRACCIÓN DEL EMBRAGUE en el Manual de servicio.

## CÁRTER DEL MOTOR

### AVISO

Los procedimientos en esta hoja de instrucciones deben ser realizados por alguien que tenga experiencia en las técnicas de medidas de precisión. No cumplir con las tolerancias que se indican en esta hoja de instrucciones puede resultar en daños al motor. (00511b)

## Preparación para taladrado del cárter

### NOTA

*Durante el rearmado final del motor, Harley-Davidson recomienda reemplazar los espárragos del cilindro de equipo original con espárragos de alta resistencia a la tensión Screamin' Eagle (16505-01).*

1. Extraiga los espárragos del cilindro del cárter del motor.
2. Use cinta adhesiva en todos los cojinetes y agujeros de aceite para evitar que entren suciedad y contaminantes en esas áreas.
3. Inspeccione y limpie las superficies de acoplamiento de la caja del motor.
4. Vea la hoja de instrucciones -J04921 referente al taladrado y modificaciones del cárter para instalar el kit de cilindros Bigger Bore de 103,124 mm (4,060 pulg.).

### NOTA

*Para evitar dañar la herramienta para taladrar cárter, es importante reemplazar el tornillo central superior con un tornillo central superior modificado (1093). Este tornillo se incluye en el kit de herramienta para taladrar cárter (94419-06) y puede comprarse por separado en un concesionario Harley-Davidson.*

## INSTALACIÓN

### Instalación del motor y de los componentes del embrague

1. Vea Figura 3. Inspeccione los cojinetes de agujas del árbol de levas (7) y reemplácelos si es necesario.

2. Vea Figura 1 a Figura 3. Arme el extremo superior e inferior del motor usando las piezas del kit. Vea las hojas de instrucciones -J04418, -J03501 y las secciones correspondientes del MOTOR en el Manual de servicio.
3. Instale el motor en el chasis siguiendo las instrucciones en el Manual de servicio.
4. Arme el cuerpo e inyectores del acelerador del kit utilizando la línea de combustible y riel de combustible de equipo original. Vea las instrucciones en el kit del cuerpo del acelerador suministrado.
5. Instale el conjunto del cuerpo del acelerador en el motor utilizando los rebordes de admisión y los sellos suministrados en el kit del cuerpo del acelerador. Vea las instrucciones del kit del cuerpo del acelerador suministrado.
6. Instale el resorte del diafragma del embrague del kit. Vea INSTALACIÓN DEL EMBRAGUE en el Manual de servicio.
7. Instale el sistema de escape. Vea INSTALACIÓN DEL SISTEMA DE ESCAPE en el Manual de servicio.
8. Instale el conjunto del depurador de aire. Vea INSTALACIÓN DEL DEPURADOR DE AIRE en el Manual de servicio.

## Armado final

1. Instale el fusible principal. Vea el Manual de servicio para su motocicleta.
2. Instale el tanque de combustible de acuerdo con las instrucciones del Manual de servicio.
3. Instale el asiento de acuerdo con las instrucciones del Manual de servicio.

### ▲ ADVERTENCIA

**Después de instalar el asiento, tire de este hacia arriba para comprobar que esté asegurado en su lugar. Al conducir la motocicleta, un asiento flojo podría moverse, ocasionar la pérdida del control y causar la muerte o lesiones graves. (00070b)**

### AVISO

**Debe recalibrar el ECM al instalar este kit. No recalibrar correctamente el ECM puede causar daños graves al motor. (00399b)**

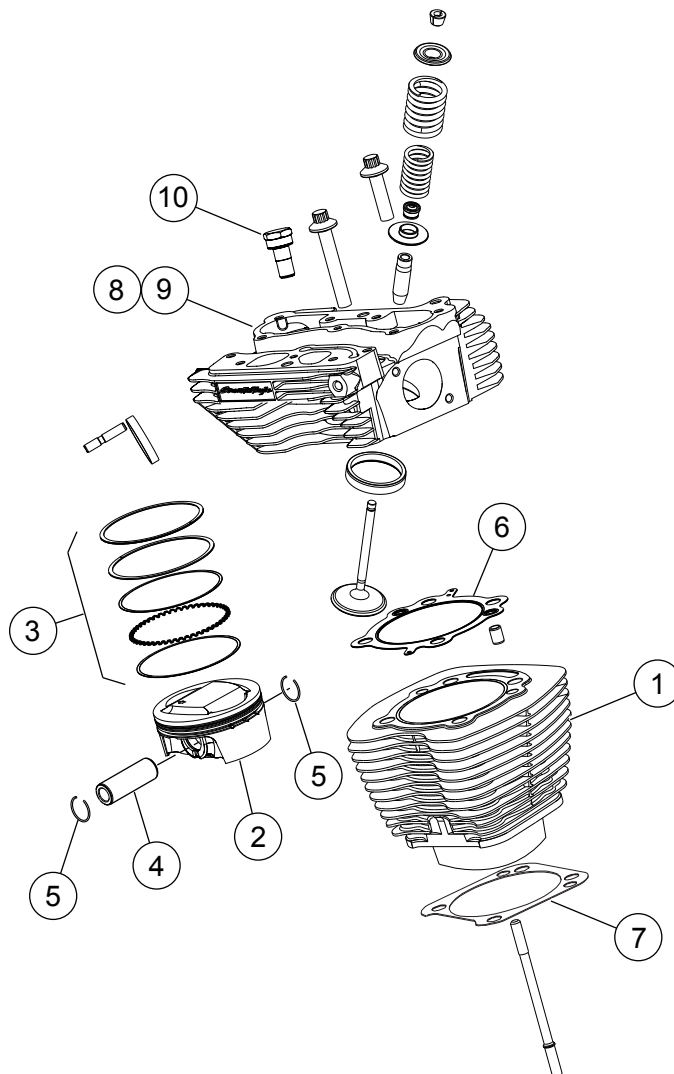
4. Descargue la nueva calibración del ECM utilizando el kit del afinador para competencias EFI y la caja de interfaz suministrados con el kit. Vea el catálogo Screamin' Eagle Pro o contacte un concesionario Harley-Davidson.
5. Arranque y haga funcionar el motor. Repita varias veces para verificar que funcione correctamente.

## Funcionamiento

Para el asentamiento de la motocicleta vea REGLAS DE CONDUCCIÓN DURANTE EL ASENTAMIENTO en el Manual del propietario.

# PIEZAS DE SERVICIO

is03918b



**Figura 1. Piezas de servicio: Kit de conversión Screamin' Eagle Pro TC de 113 (1856 cm<sup>3</sup>)**

**Tabla 1. Piezas de servicio: Kit de conversión Screamin' Eagle Pro TC de 1856 cm<sup>3</sup> (113 pulg.<sup>3</sup>)**

Artículo	Descripción (cantidad)	Número de pieza	Artículo	Descripción (cantidad)	Número de pieza
1	Conjunto del cilindro 4,060 (negro) (2) (usado en el kit 16550-04)	16562-04B (delantero)	7	Junta, base del cilindro (2)	16736-04
		16563-04B (trasero)			
	Conjunto del cilindro 4,060 (plateado) (2) (usado en el kit 16551-04)	16564-04B (delantero)	8	Conjunto de la culata del cilindro, delantero (negro)	16917-08
		16580-04B (trasero)			
2	Pistón (2)	No se vende por separado	9	Conjunto de la culata del cilindro, trasero (negro)	16921-08
4	Pasador del pistón (2)	22455-03	10	Tapón de la liberación automática de la compresión (ACR)	16648-08A
6	Junta, culata del cilindro (2)	16104-04			

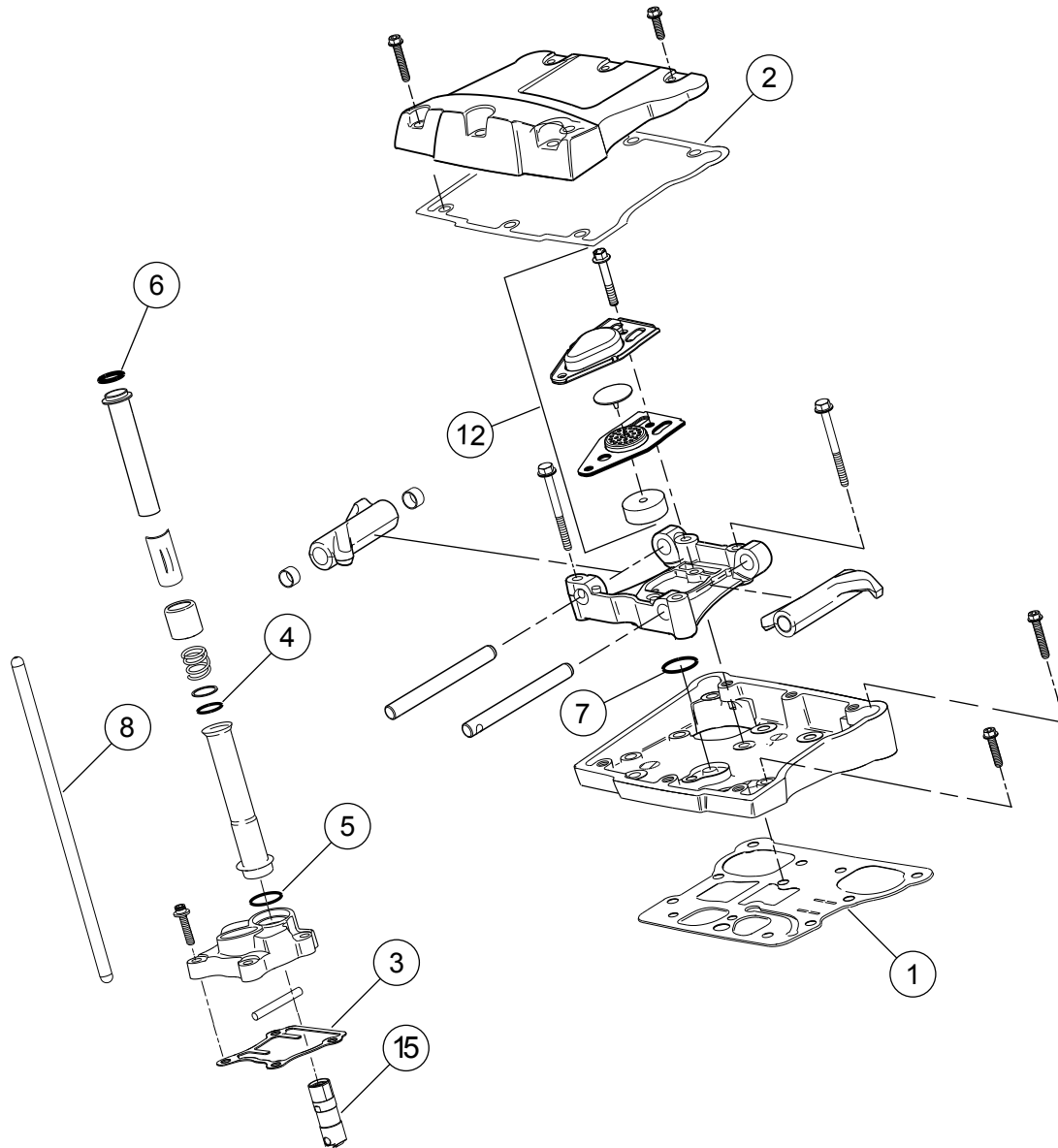


Figura 2. Piezas de servicio: Kit de conversión Screamin' Eagle Pro TC de 113 (1856 cm<sup>3</sup>)

Tabla 2. Piezas de servicio: Kit de conversión Screamin' Eagle Pro TC de 113 (1856 cm<sup>3</sup>)

Artículo	Descripción (cantidad)	Número de pieza	Artículo	Descripción (cantidad)	Número de pieza
1	Junta, base de la cubierta de los balancines (2)	16719-99A	7	O-ring, respaldo del balancín (2)	11270
2	Junta, superior de la cubierta de los balancines (2)	17386-99A	8	Kit de varillas de empuje de encaje perfecto, (1,524 mm [+0,060 pulg.])	18416-04
3	Junta, cubierta del levantaválvulas (2)	18635-99B	9	Sello, admisión del EFI (2) (no se muestra)	29995-86B
4	O-ring, central de la cubierta de la varilla de empuje (4)	11132A	10	Sello, sensor MAP (no se muestra)	11291
5	O-ring, cubierta inferior de la varilla de empuje (4)	11145A	11	Resorte, diafragma del embrague (no se muestra)	37951-98
6	O-ring, cubierta superior de la varilla de empuje (4)	11293	12	Conjunto del respiradero (2)	17025-03A
			Notas: Los artículos 1 al 10 están incluidos en el kit de reparación completa del motor (17053-99C).		

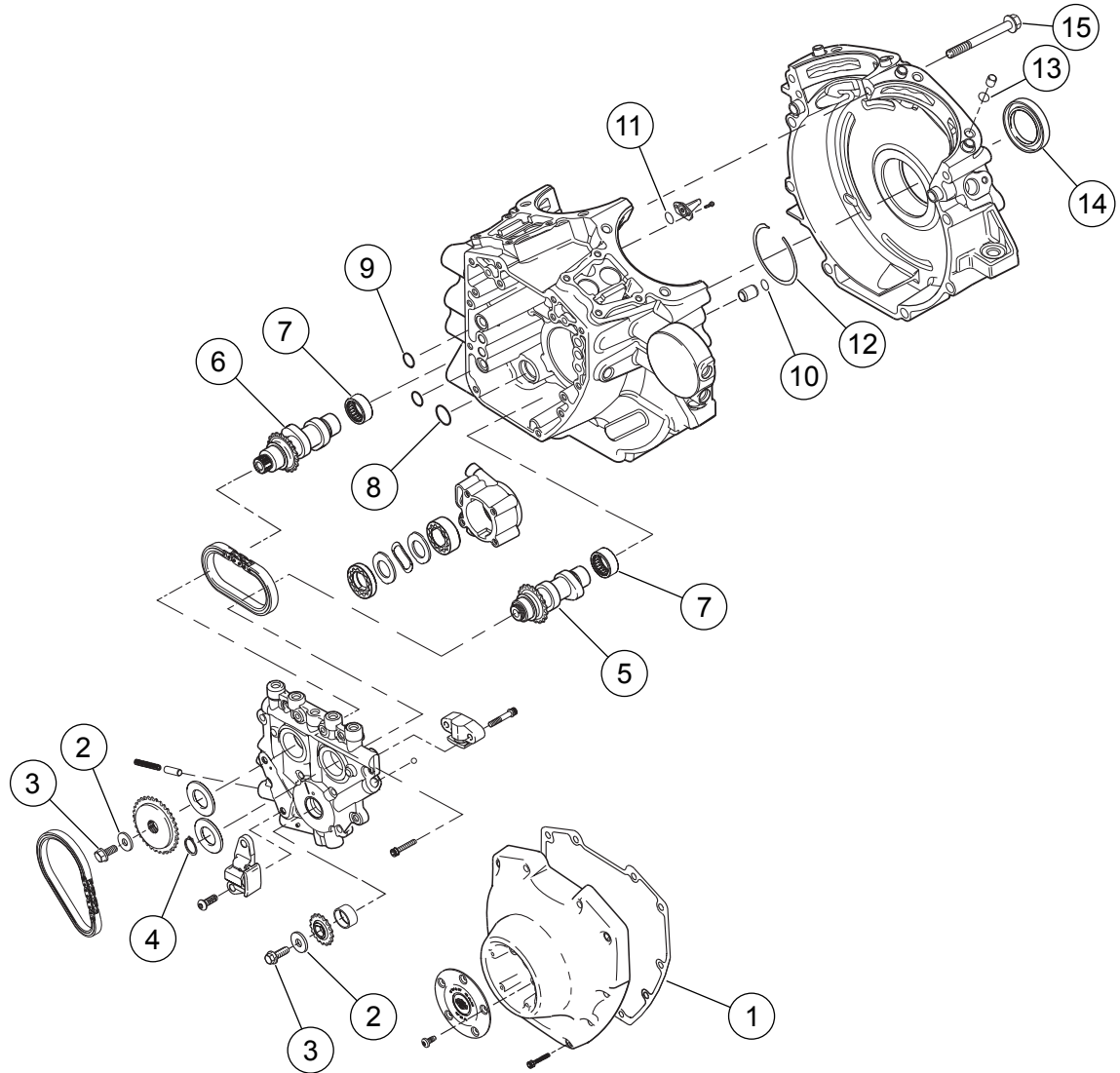


Figura 3. Piezas de servicio: Kit de conversión Screamin' Eagle Pro TC de 113 (1856 cm<sup>3</sup>)

Tabla 3. Piezas de servicio: Kit de conversión Screamin' Eagle Pro TC de 113 (1856 cm<sup>3</sup>)

Artículo	Descripción (cantidad)	Número de pieza
1	Junta, cubierta de levas	25244-99A
2	Arandela	No se vende por separado
3	Tornillo de casquete, con reborde	No se vende por separado
4	Anillo de retención	11461
5	Árbol de levas, delantero, SE-266E	No se vende por separado
6	Árbol de levas, trasero, SE-266E	No se vende por separado
7	Cojinete, agujas (2) (debe comprarse por separado, si es necesario)	9215
8	O-ring, bomba de aceite a la placa de las levas	11293
9	O-ring, placa de las levas al cárter (2)	11301
10	O-ring, anillo guía del cárter (2)	26432-76A
11	O-ring, enfriamiento del pistón (2)	11140
12	Anillo de retención, interno	35114-02
13	O-ring, pasador de localización del cárter (2)	11273
14	Sello, aceite del cojinete principal	12068
15	Tornillo, central superior del cárter, largo	1105
16	Tornillo, modificado, perforación del cárter (no se muestra) (debe comprarse por separado)	1093

**Tabla 3. Piezas de servicio: Kit de conversión Screamin' Eagle Pro TC de 113 (1856 cm<sup>3</sup>)**

<b>Artículo</b>	<b>Descripción (cantidad)</b>	<b>Número de pieza</b>
17	Cojinete del volante, eje de la rueda dentada (no se muestra)	24004-03B
18	Kit de inyectores de combustible de flujo alto (no se muestra)	27797-07
19	Kit del cuerpo del acelerador de propulsión con cable de 58 mm (no se muestra)	27639-07A
20	Múltiple del cuerpo del acelerador de 58 mm (no se muestra)	29667-07
21	Caja de interfaz, (VCI), súper afinador (no se muestra)	32109-08B

Notas: Kit de retención de la propulsión de las levas (25566-06) incluye 2 y 3. Los artículos 8 al 14 se incluyen en el kit de juntas para la reparación completa del motor (17053-99C). Los artículos 5 y 6 están disponibles en el kit de levas (25494-06). Kit de cilindros incluye el artículo 15.