



BOOM! AUDIO-MUSIK- UND GEGENSPRECHANLAGEN-SATZ

ALLGEMEINES

Satz-Nummer

77107-09

Modelle

Modell-Passungsinformationen sind im P&A-Einzelhandelskatalog oder im Abschnitt „Parts and Accessories“ (Teile und Zubehör) der Website www.harley-davidson.com (nur auf Englisch) zu finden.

Zusätzlich benötigte Teile

Blinkende Gegensprechanlage (H-D Teile-Nr. 76441-06DT)

HINWEIS

Um ein besser integriertes Erscheinungsbild der Fahrerheadset-Steckverbinder zu erlangen, kann die Konsole durch eine Ultra Classic Electra Glide Konsole und/oder einen Konsolensockel ersetzt werden. Für die entsprechenden Teile im FLHTCU Teilekatalog und für die Einbauanleitung im Werkstatthandbuch nachschlagen.

⚠ WARNUNG

Die Sicherheit von Fahrer und Sozius hängt vom korrekten Einbau dieses Satzes ab. Die entsprechenden Verfahren im Werkstatthandbuch befolgen. Falls es nicht möglich ist, dieses Verfahren selbst durchzuführen, bzw. nicht die richtigen Werkzeuge vorhanden sind, muss der Einbau von einem Harley-Davidson Händler durchgeführt werden. Unsachgemäßer Einbau dieses Satzes kann zu schweren oder tödlichen Verletzungen führen. (00333b)

HINWEIS

Diese Einbauanleitung bezieht sich auf Informationen aus dem Werkstatthandbuch. Für diesen Einbau ist ein Werkstatthandbuch für das jeweilige Jahr/Motorradmodell erforderlich; dieses ist bei einem Harley-Davidson-Händler erhältlich.

Inhalt des Satzes

Siehe Abbildung 7 und Tabelle 1.

AUSBAU

1. Siehe Werkstatthandbuch, um folgendes zu entfernen:
 - a. Hauptsicherung.
 - b. Außenverkleidung.
 - c. Sitz.
 - d. Kraftstofftank und Konsole.
 - e. Innenverkleidungskappe.
 - f. Kabelschachtabdeckung.
 - g. Linkes Lenkerbedienunglelement.
 - h. Linke Satteltasche.

EINBAU

Schaltergehäuse am Soziusheadset-Kabelbaum anbringen

1. Siehe Abbildung 1. Sprechstasten-Schaltergehäuse (2) in das Steckergehäuse des Sozius-Headsets (3) einbauen. Es ist als Teil des Kabelbaums des Kommunikationsschalters enthalten (siehe Abbildung 7, Teil 10).
2. Das Schaltergehäuse so positionieren, dass sich der Knopf nahe der Schutzkappe auf dem Sozius-Headset-Steckverbinder befindet.
3. Die Schneidschrauben (1) in das Schaltergehäuse einbauen, aber noch nicht vollständig anziehen. Die Lage muss eventuell je nach Motorradmodell, Sitzausführungen und am Fahrzeug vorhandenem Zubehör korrigiert werden.

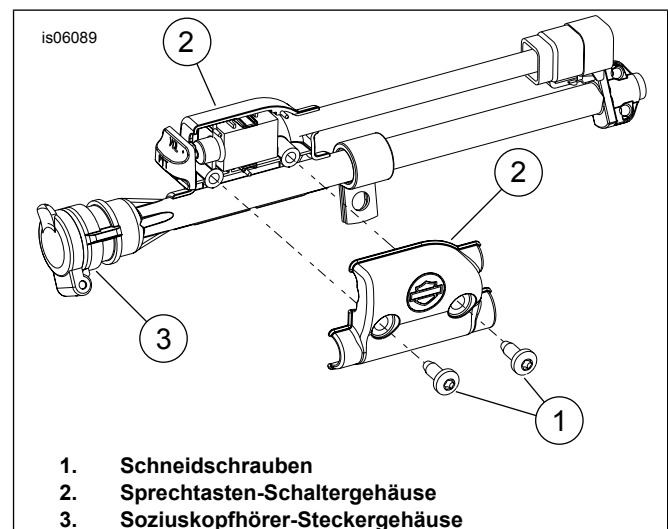


Abbildung 1. Sprechstasten-Schaltergehäuse einbauen

Schalter für Sprechasten/Audio, linksseitige Bedieneinheit und Lautsprecherauswahl einbauen.

1. Beziehen Sie sich zum Einbau des Schalters für Sprechasten/Audio, linksseitige Bedieneinheit und Lautsprecherauswahl sowie Adapterkabel auf das Werkstatthandbuch.

HINWEIS

Den Original-Kupplungsschalter erneut verwenden, wenn das Fahrzeug mit einem hydraulischen Kupplungsgeberzylinder ausgestattet ist.

Überlagerungskabelbaum verlegen

1. Befestigungsteil der P-förmigen Schelle, das den Kabelbaum an der linken Seite des Rahmens in der Nähe des Lenkkopfs sichert, entfernen.
2. Den 35-poligen Radio-Steckverbinder [28] an die Hinterseite des Radios anschließen.
3. Konsultieren Sie für dieses Motorradmodell das Werkstatthandbuch und schließen Sie den 6-poligen Audiokabelbaum-Steckverbinder [6] an den Steckverbinder des Verkleidungskabelbaums an.
4. Anweisungen zum Sichern des Überlagerungskabelbaums in der Verkleidung dem Werkstatthandbuch entnehmen.
5. Das Ende des Kabelbaums des Sozius-Headsets durch die Innenverkleidung und durch den linken Rahmen der P-förmigen Schelle führen. Das Befestigungsteil der P-förmigen Schelle austauschen.
6. Den Kabelbaum an der Hauptleitung des Rahmens entlang hinunter in den Kabelbaumkanal führen.
7. Siehe Abbildung 1. Den 6-poligen Steckverbinder [41] und Steckverbinder für Sprechasten-Schaltergehäuse (2) und Soziusheadset-Steckergehäuse (3) [76] an der linken Seite nach unten zur Hinterradschutzblech-Stützenabdeckung verlegen.
8. Den Kabelbaum so zurückfalten, dass der Klappdeckel des Kopfhörer-Steckergehäuses (3) in Richtung Fahrzeugvorderseite zeigt.

Headset-Steckverbinder und Schaltergehäuse sichern

HINWEIS

Siehe Abbildung 7. Eine P-förmige Schelle aus dem Satz an den Steckverbinder des Sozius-Headsets hinter dem Schaltergehäuse anbringen.

1. **FLHX, FLTR, FLHT/C-Modelle von 2006-2008:** Für Motorräder OHNE Befestigungsteile das Befestigungselement für die Schutzblechstützenabdeckung verwenden, um die kleinere P-förmige Schelle (15) aus dem Satz einzubauen. Für Fahrzeuge MIT Befestigungsteile-Ausrüstung den vorderen Befestigungspunkt verwenden. Die kleinere P-förmige Schelle (15) zwischen der Außenfläche des Befestigungspunkts hinter der Schraube und der Unterlegscheibe einbauen. **FLHX, FLTR, FLHT/C-Modelle von 2009 und später:** Für Motorräder OHNE Befestigungsteile siehe Abbildung 2. Die Schraube (4), Unterlegscheibe (3), Distanzstück (2) und P-förmige Schelle (5) aus dem Satz durch das Gewindeloch im Rahmen einsetzen. Für Motorräder MIT Befestigungsteilen, den in Abbildung 3 beschriebenen Befestigungspunkt verwenden. Die kleinere P-förmige Schelle aus dem Satz an der Außenkante des Befestigungspunkts mit Hilfe der Befestigungspunkt-Unterlegscheibe und -Schraube befestigen. **Trike-Modelle von 2009 und später ohne Tour-Pak (FLHXXX):** Die Headset/Schalter-Baugruppe (1) wird mit der 1/2-13 Schraube (3) und der größeren P-förmigen Schelle (2) aus dem Satz an der in Abbildung 4 beschriebenen Stelle an den Rahmen gesichert. **Für ALLE Modelle:** Die zuvor im Schaltergehäuse eingebauten Schneidschrauben sicher festziehen.

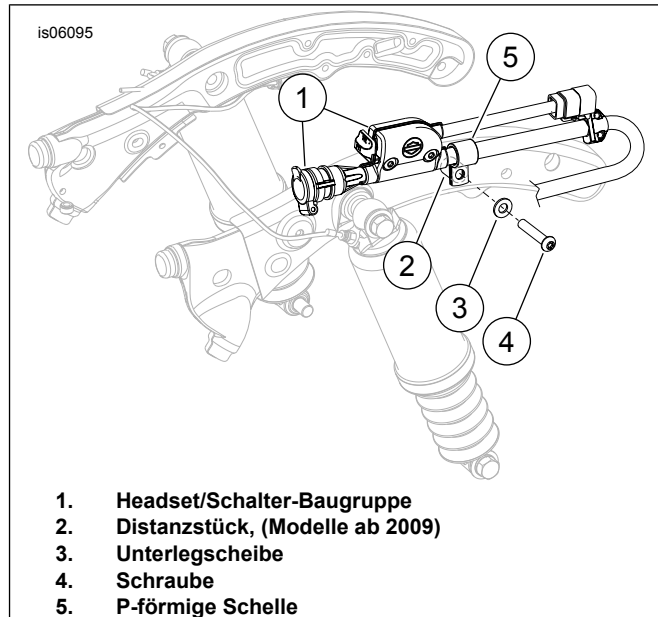
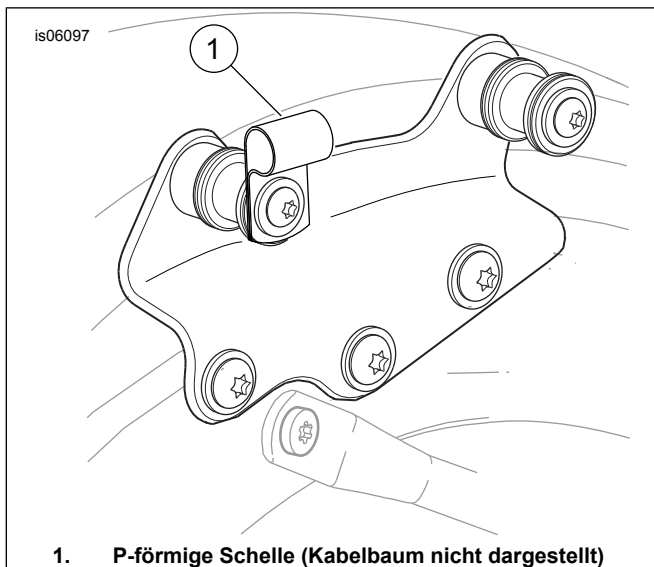
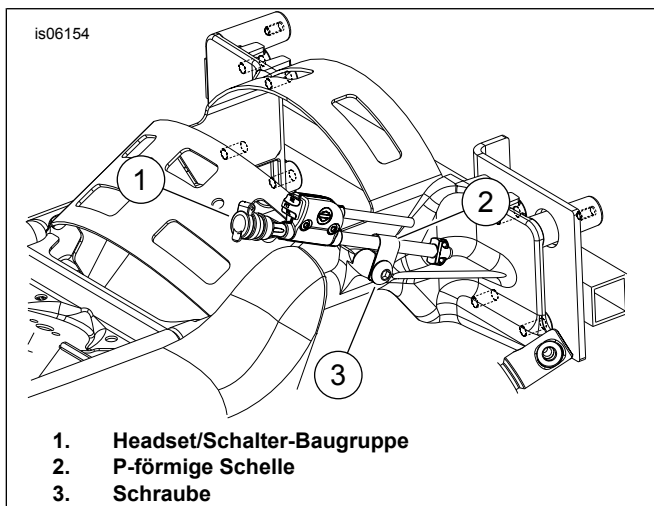


Abbildung 2. Einbau ohne Befestigungsstellen



1. P-förmige Schelle (Kabelbaum nicht dargestellt)

Abbildung 3. Einbau mit Befestigungspunkt

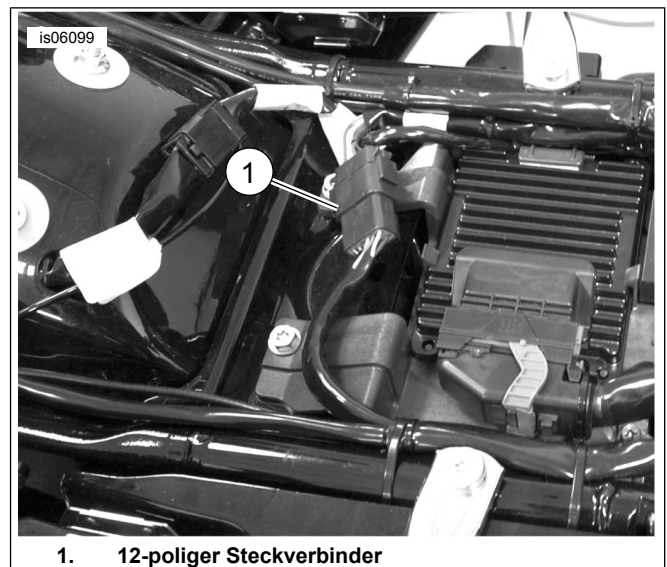


1. Headset/Schalter-Baugruppe
2. P-förmige Schelle
3. Schraube

Abbildung 4. Einbau in Trikes ohne Tour-Pak

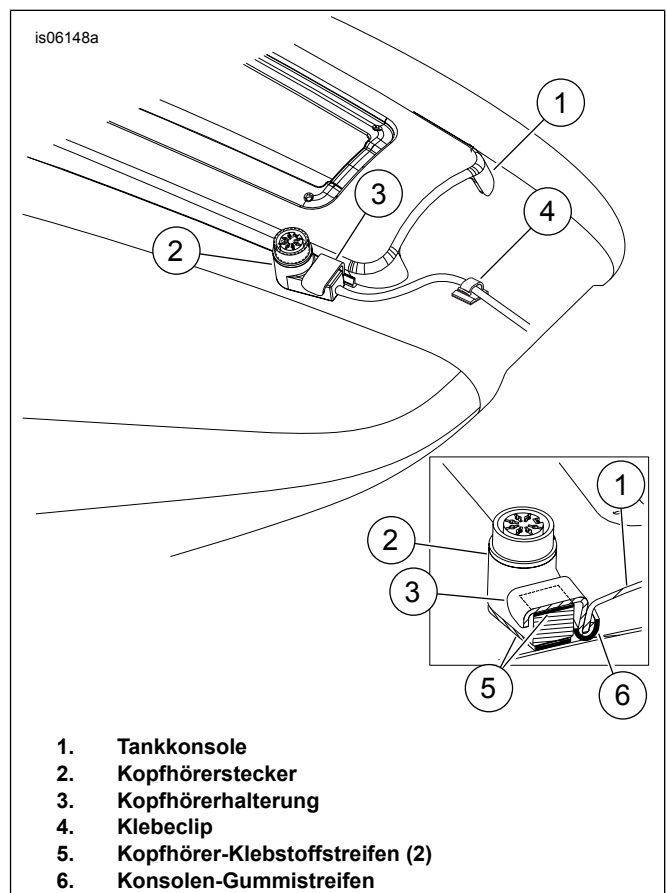
Fahrerheadset-Steckverbinder einbauen

1. Siehe Abbildung 5. Den Kabelbaum des Fahrer-Headsets (Abbildung 7, Teil 11) aus dem Satz mit dem 12-poligen Steckverbinder des Kabelbaums des Kommunikationsschalters (Abbildung 7, Teil 10) verbinden.
2. Den Kabelbaum hoch zur linken Seite des Rahmenrohrs führen, etwa 15,2 cm (6,0 Zoll) vorbei am unteren Konsolenbefestigungsteil.
3. Den Kraftstofftank gemäß den Anweisungen im Werkstatthandbuch einbauen.



1. 12-poliger Steckverbinder

Abbildung 5. 12-poliger Steckverbinder des Überlagerungskabelbaums



1. Tankkonsole
2. Kopfhörerstecker
3. Kopfhörerhalterung
4. Klebeclip
5. Kopfhörer-Klebstoffstreifen (2)
6. Konsolen-Gummistreifen

Abbildung 6. Befestigung des Fahrerheadsetsteckers

4. Siehe Abbildung 6. Den Anbringungsbereich des Clips mit einem Gemisch aus 50 bis 70 % Isopropylalkohol und 30 bis 50 % destilliertem Wasser reinigen. Gründlich trocknen lassen. Der Clip mit Klebstoffbeschichtung wird am unteren Bereich des Kraftstofftanks so angebracht, dass er vom Sitz verdeckt ist.
 - a. Den Clip (4) am Kabelbaum anbringen. Die Folie noch nicht vom Klebstoffstreifen entfernen.

- b. Das schmale Ende der Sprechgarniturhalterung (3) zwischen dem Konsolen-Dichtungsstreifen und der Konsole in der unteren linken Ecke der Konsole einbauen, wie dargestellt.
- c. Den Klebstoffstreifen (5) auf die Form der Headsetstecker-Rückseite (2) zuschneiden, eine Seite der Folie abziehen und den Klebstoffstreifen an der Steckverbinder-Rückseite anbringen, damit der Tank nicht zerkratzt wird. Den Klebstoffstreifen auf ein 12 x 6 mm (0,5 x 0,25 Zoll) großes Rechteck zuschneiden. Eine Folie abziehen und den Klebstoffstreifen an der Unterseite der Halterung wie dargestellt anbringen.
- d. Den Kopfhörer-Steckverbinder nach oben zeigend ansetzen und das flache Teil des Kopfhörer-Steckverbinders wie dargestellt am breiteren Ende der Halterung sichern.
- e. Die Schutzfolie von der anderen Seite des Klebstoffstreifens abziehen, um den Steckverbinder an der Halterung und am Kraftstofftank zu sichern.
- f. Den Clip mit Klebstoffbeschichtung (4) wie dargestellt einbauen. Die Folie vom Clip abziehen und den Clip an einer Stelle am Kraftstofftank befestigen, an der er vom Sitz verdeckt wird.

HINWEIS

Nach Anbringen des Clips MINDESTENS 24 Stunden lang warten, bevor der Bereich intensivem Waschen, starkem Spritzwasser oder extremen Witterungsbedingungen ausgesetzt wird.

5. Die Witterungsschutzkappen-Baugruppe auf dem Fahrerkopfhörer-Steckverbinder anbringen, indem der Sicherungsring in die Schutzkappe eingebaut wird.
6. Alle Kabel nach Bedarf mit Kabelbindern sichern. Das Motorrad prüfen, um sicherzustellen, dass der Kabelbaum den Lenkeinschlag, Federweg oder andere bewegte Teile des Motorrads nicht behindert.
7. Siehe Werkstatthandbuch zum Einbau aller in Schritt 1 **AUSBAU** entfernten Komponenten.

ERSATZTEILE

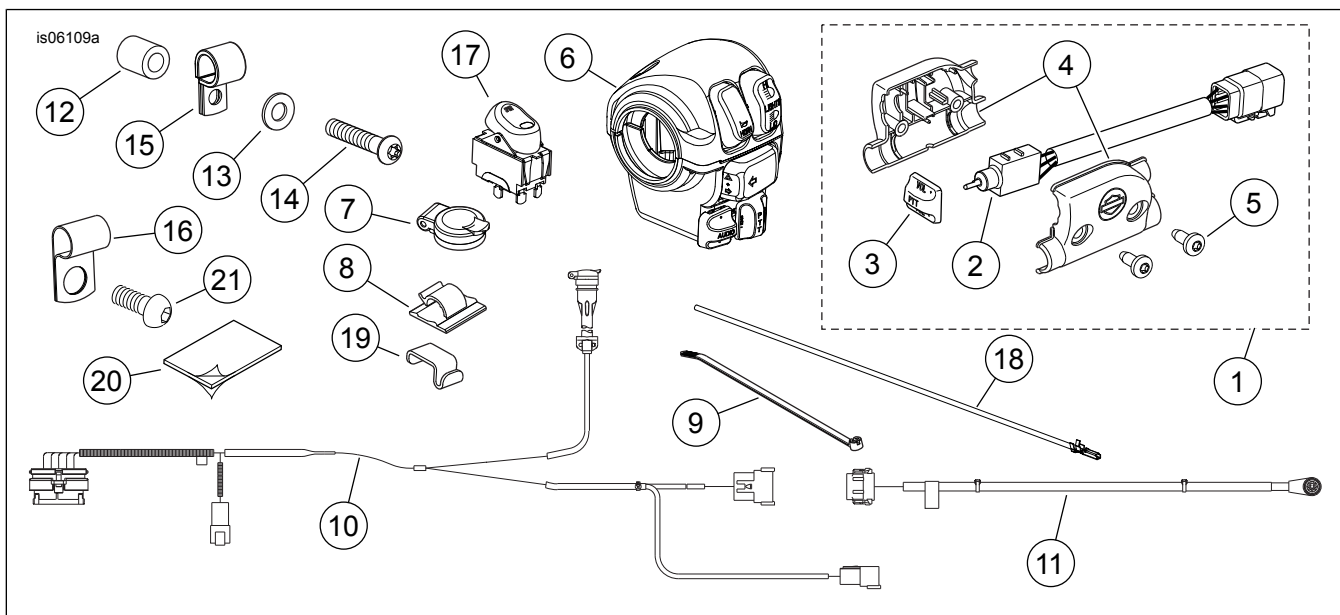


Abbildung 7. Ersatzteile, Musik- und Gegensprechanlagensatz

Tabelle 1. Ersatzteile

Teil	Beschreibung (Menge)	Teilenummer
1	Schalter und Gehäuse Teilbaugruppe (enthält Teile 2-5)	77133-09
2	• Schalterbaugruppe (enthält Teil 3)	Nicht einzeln erhältlich
3	• Knopf, PTT VOL-/VOL+	71814-98
4	• Schaltergehäuse	Nicht einzeln erhältlich
5	• Schneidschraube (2)	3152
6	Linkes Lenkerbedienungselement, PTT/Audio	Nicht einzeln erhältlich
7	Witterungsschutzkappen-Baugruppe	76266-98
8	Clip, Nylon, selbstklebend	Nicht einzeln erhältlich
9	Kabelbinder (10)	10006
10	Kabelbaum des Kommunikationsschalters	Nicht einzeln erhältlich
11	Fahrer-Headsetkabelbaum, 7-polig	77121-08
12	Distanzstück	5689
13	Flache Unterlegscheibe (verchromt)	94066-90T

Tabelle 1. Ersatzteile

Teil	Beschreibung (Menge)	Teilenummer
14	Halbrundkopfschraube (TORX®), 5/16-18	4334
15	P-förmige Schelle, gedämpft (kleinere)	9990W
16	P-förmige Schelle, gedämpft (größere)	10036
17	Lautsprecher-Wahlschalter	77092-98
18	Kabeladapter	77174-06
19	Fahrerkopfhörerhalterung	Nicht einzeln erhältlich
20	Klebstoffstreifen, 1,5 x 1,0 in	Nicht einzeln erhältlich
21	Schraube, 1/2-13 x 0,75 Zoll	868A

FUNKTIONSMERKMALE DES HOCHENTWICKELTEN SOUNDSYSTEMS – RADIO

Erläuterung der Lautsprecher/Lautstärke-Funktionen

Ein Schalter mit drei Positionen ist:

- Standard bei FLHTCU-, FLHTCUTG-, und FLHTK-Modellen.
- In Sätzen 77107-09 und 77108-09A enthalten.

Grundlegende Merkmale:

- Der Lautsprecherschalter legt die Ausgabegeräte fest, durch die Musik und Gegensprechanlagen-Ton zu hören sind (Lautsprecher oder Headset).
- Kommunikation zwischen Fahrer und Sozius („Gegensprechanlage“) ist IMMER über das Headset zu hören, unabhängig von der Schalterposition.

In der **unteren** Position (am nächsten zum Fahrer) sind die Audiowiedergabe und Bike-to-Bike-Kommunikation durch die Sprecher der Fahrzeuge hörbar. Die Gegensprechanlage ist im Fahrer- und Soziusheadset zu hören.

In der **mittleren** Position ist die Audiowiedergabe durch die Sprecher der Fahrzeuge hörbar. Kommunikation von Motorrad zu Motorrad und Gegensprechanlage erfolgt über das Fahrer- und Soziusheadset.

In der **oberen** Position (am weitesten vom Fahrer) sind die Audiowiedergabe, Bike-to-Bike-Kommunikation und Gegensprechanlage durch die Sprecher der Fahrzeuge hörbar.

Lautstärkeneinstellungen

Grundlegende Merkmale:

- Für Lautsprecher und vorderes und hinteres Headset gibt es mehrere Lautstärkeneinstellungen.
- Es gibt verschiedene Lautstärke-Einstellungen für Musik, Gegensprechanlage und Bike-to-Bike (CB).
- Falsche Lautstärke-Einstellungen sind möglicherweise der zweithäufigste Aspekt, der Kunden verwirren oder frustrieren könnte.

Lautstärkeneinstellungen für Audio, Kommunikation und Gegensprechanlage erfolgen alle unabhängig und werden alle mit dem Schalter AUDIO +/- auf dem linken Lenkerbedienungsselement oder dem Schalter PTT/VOL+/VOL- für den Sozius eingestellt.

Die Lautstärke des **Audio- (Musik) Lautsprechers** kann NUR VOM FAHRER während des Musik Hörens über die Lautsprecher geregelt werden, indem die Audiotaste auf der

linksseitigen Bedieneinheit nach oben oder unten gedrückt wird.

- Es ist zu beachten, dass auf der Anzeige ein Lautsprecher-Symbol angezeigt wird.

Die Lautstärke des **Audio- (Musik) Lautsprechers** kann vom Fahrer ODER vom Sozius während des Musik Hörens über die Lautsprecher geregelt werden, indem die Audiotaste auf der linksseitigen Bedieneinheit oder die Sozius-PTT-Schalter nach oben oder unten gedrückt wird.

- Auf der Anzeige werden im Headsetmodus „F“ für die Einstellung der Lautstärke für den Fahrer bzw. für vorne und „R“ für die Einstellung der Lautstärke für den Sozius bzw. für hinten angezeigt.

Die Lautstärke der **Gegensprechanlage** kann durch Drücken der INT-Taste auf der Radiodeckplatte geregelt werden. Sie kann nur im INT-Modus verstellt werden.

- Die Lautstärke kann vom Fahrer ODER Sozius unabhängig verstellt werden.
- Auf der Anzeige werden „F“ für die Einstellung der Lautstärke für den Fahrer bzw. für vorne und „R“ für die Lautstärkeneinstellung für den Beifahrer bzw. für hinten angezeigt.
- Drücken Sie noch einmal die „INT“-Taste, um zum normalen Musikbetrieb zurückzukehren.

Bike-to-Bike Kommunikation Lautstärkeregelung über die COM-Taste auf der Radiodeckplatte. Sie kann nur im COM-Modus verstellt werden.

- Die Lautstärke kann vom Fahrer ODER Sozius unabhängig verstellt werden.
- Auf der Anzeige werden „F“ für die Einstellung der Lautstärke für den Fahrer bzw. für vorne und „R“ für die Lautstärkeneinstellung für den Sozius bzw. für hinten angezeigt.
- Drücken Sie noch einmal die „COM“-Taste, um zum normalen Musikbetrieb zurückzukehren.
- Der Fahrer oder Beifahrer kann die PTT-Taste drücken, um eine Sprechverbindung mit anderen Motorrädern oder Fahrzeugen herzustellen, die mit einem CB-Funksystem ausgerüstet sind.

Erläuterung der Gegensprechanlagen-Sprachaktivierung

HINWEIS

Dieses Feature funktioniert mit wenigen Problemen, wenn es richtig eingestellt ist. Jedoch ist es einer der größten Faktoren für Verwirrung und Frustration bei unerfahrenen Nutzern.

VOX (Voice Operated eXchange oder Sprachaktivierung) dient zum Aktivieren und Deaktivieren des Mikrofons, wenn Fahrer und Sozius während der Fahrt über die Gegensprechanlage kommunizieren. Wenn das Mikrofon aktiviert ist, wird die Musiklautstärke gedämpft und ist während des Gesprächs lediglich „Hintergrundmusik“. Nachdem das Mikrofon deaktiviert wird, kehrt die Musiklautstärke wieder auf den vorherigen Einstellwert zurück.

Diese VOX-Empfindlichkeitseinstellung kann durch Drücken der Gegensprechanlage-Taste auf der Radiodeckplatte und durch Betätigen des Modus +/- Schalters an der rechtsseitigen Bedieneinheit geregelt werden.

- Wird die Empfindlichkeit **gesenkt**, so müssen Fahrer und Sozius während der Unterhaltung lauter sprechen.
- Wird die Empfindlichkeit **erhöht**, so ist das Mikrofon empfindlicher und es muss nicht so laut gesprochen werden.
- Bei veränderlichen Straßenbedingungen, auf Autobahnen im Gegensatz zum Stadtverkehr oder geänderten Windverhältnissen sind wahrscheinlich Korrekturen der VOX-Einstellung erforderlich, da zusätzlich zu den Stimmen Hintergrundgeräusche vorhanden sind, um die VOX-Einstellung zu erreichen und das Mikrofon zu aktivieren.

HINWEIS

Die Musik wird gedämpft (in den Lautsprechern oder Kopfhörern), wenn VOX für den Gebrauch der Gegensprechanlage aktiviert wird. Unerwartete, aussetzende Lautstärkeänderungen bei Musik sind häufig auf eine für die vorliegenden Bedingungen zu empfindliche VOX-Einstellung zurückzuführen, die zu einer gelegentlichen Aktivierung des Mikrofons und Abdämpfung der Musik führen.