



INSTRUCCIONES

J04929

2010-04-20



KIT DE MÚSICA E INTERCOMUNICADOR DE BOOM! AUDIO

GENERALIDADES

Número de kit

77107-09

Modelos

Para obtener información de la adaptación a los diferentes modelos, consulte el catálogo de venta al detalle de P&A (piezas y accesorios) o la sección Piezas y accesorios en www.harley-davidson.com (inglés solamente).

Piezas adicionales necesarias

Destello del sistema intercomunicador (H-D pieza n.º 76441-06DT)

NOTA

Para que el conector de los auriculares del motociclista tenga una apariencia más integrada, la consola puede reemplazarse por una consola o una cápsula de consola Ultra Classic Electra Glide. Vea el Manual de piezas de los modelos FLHTCU para obtener información acerca de las piezas correspondientes, y vea el Manual de servicio para ver las instrucciones de instalación.

⚠ ADVERTENCIA

La seguridad del motociclista y del pasajero dependen de la instalación correcta de este kit. Use los procedimientos correspondientes en el Manual de servicio. Si el procedimiento no está dentro de sus capacidades o no tiene las herramientas correctas, pida a un concesionario Harley-Davidson que realice la instalación. La instalación incorrecta de este kit podría causar la muerte o lesiones graves. (00333b)

NOTA

En esta hoja de instrucciones se hace referencia a la información del Manual de servicio. Para esta instalación se necesita un Manual de servicio para este año/modelo de motocicleta, que está disponible en un concesionario Harley-Davidson.

Contenido del kit

Consulte Figura 7 y Tabla 1.

EXTRACCIÓN

1. Vea el Manual de servicio y extraiga lo siguiente:
 - a. Fusible principal.
 - b. Fuselaje exterior.
 - c. Asiento.
 - d. Tanque de combustible y consola.
 - e. Tapa del fuselaje interior.
 - f. Cubierta del canal de cables.
 - g. Control del lado izquierdo.
 - h. Alforja en el lado izquierdo.

INSTALACIÓN

Instalación de la caja de interruptores en el arnés de los auriculares del pasajero

1. Consulte Figura 1. Instale la caja de interruptores de presionar para hablar (2) en la caja de enchufes para auriculares del pasajero (3), que viene incluida como parte del arnés de cables del interruptor de comunicación (consulte Figura 7, artículo 10).
2. Coloque la caja de interruptores para que la perilla esté ubicada cerca de la tapa abatible en el conector de los auriculares del pasajero.
3. Coloque los tornillos autorroscantes (1) en la caja de interruptores, pero no los apriete al máximo todavía. Es posible que sea necesario modificar la ubicación, según el modelo de motocicleta, los asientos y los accesorios instalados en el vehículo.

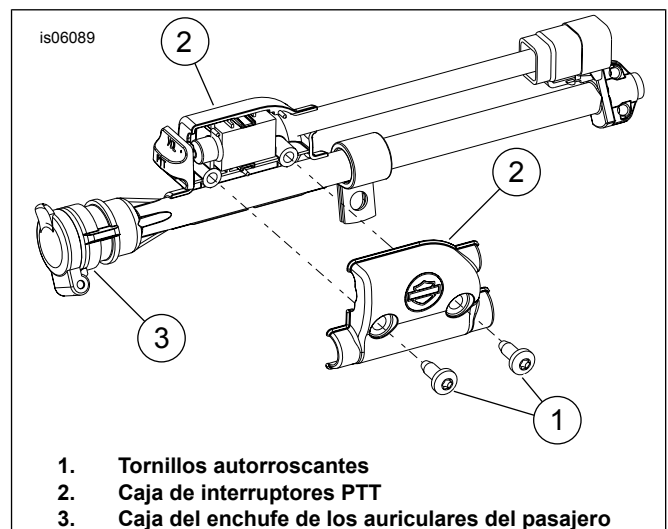


Figura 1. Instalación de la caja de interruptores PTT (presionar para hablar)



Instale el control del lado izquierdo de presionar para hablar/audio y el interruptor de selección de los altavoces

1. Consulte el Manual de servicio para instalar el control del lado izquierdo de presionar para hablar/audio y el interruptor selector de los altavoces y el cable adaptador.

NOTA

Vuelva a utilizar el interruptor del embrague original si el vehículo está equipado con una bomba del embrague hidráulico.

Coloque el arnés superpuesto

1. Extraiga la abrazadera "P" que fija el arnés de cables en el lado izquierdo de la estructura, cerca del cabezal de dirección.
2. Conecte el conector de radio de 35 vías [28] en la parte trasera de la radio.
3. Consulte el Manual de servicio para este modelo de motocicleta y conecte el conector del arnés de audio de 6 vías [6] al conector del arnés de fuselaje.
4. Consulte el Manual de servicio para obtener instrucciones acerca de cómo fijar el arnés superpuesto dentro del fuselaje.
5. Haga pasar el extremo del arnés de los auriculares del pasajero a través del fuselaje interior y de la abrazadera "P" de la estructura izquierda. Vuelva a colocar el sujetador de la abrazadera "P".
6. Tienda el arnés por el eje central de la estructura hacia el interior del canal del arnés.
7. Consulte Figura 1. Coloque el conector de 6 vías [41], el conector de la caja de interruptores de presionar para hablar (2) y la caja del enchufe de los auriculares del pasajero (3) [76] a lo largo del lado izquierdo, hacia la cubierta del soporte del guardabarros trasero.
8. Doble el arnés sobre sí mismo, de modo que la tapa de la caja del enchufe de los auriculares (3) quede mirando hacia la parte delantera del vehículo.

Fije el conector de los auriculares y la caja de interruptores

NOTA

Consulte Figura 7. Instale una abrazadera «P» del kit hasta el conector de los auriculares del pasajero detrás de la caja de interruptores.

1. **Modelos 2006-2008 FLHX, FLTR, FLHT/C:** Para motocicletas SIN elementos de sujeción de acoplamiento, use el sujetador de la cubierta del soporte del guardabarros para instalar la abrazadera "P" más pequeña (15) del kit. Para vehículos CON los elementos de sujeción de acoplamiento, use el sujetador del punto delantero de acoplamiento. Coloque la abrazadera "P" más pequeña (15) entre la superficie exterior del punto de acoplamiento, detrás del tornillo y la arandela. **Modelos FLHX, FLTR, FLHT/C de 2009 y posteriores:** Para motocicletas SIN elementos de sujeción de acoplamiento, consulte Figura 2. Use el agujero con rosca situado en la estructura, con el tornillo (4), la arandela (3), el espaciador (2) y la abrazadera "P" más pequeña (5) del kit. Para motocicletas CON los elementos de sujeción de acoplamiento, use el punto de acoplamiento mostrado en Figura 3. Coloque la abrazadera "P" más pequeña del kit en el extremo exterior del punto de acoplamiento, con el tornillo y la arandela del punto de acoplamiento. **Modelos Trike de 2009 y posteriores sin Tour-Pak (FLHXXX):** El conjunto de auriculares/interruptor (1) se fija a la estructura en el sitio que se muestra en Figura 4, con el tornillo 1/2-13 (3) y la abrazadera "P" más grande (2) del kit. **Para TODOS los modelos:** Ajuste firmemente los tornillos autorroscantes instalados antes en la caja del interruptor.

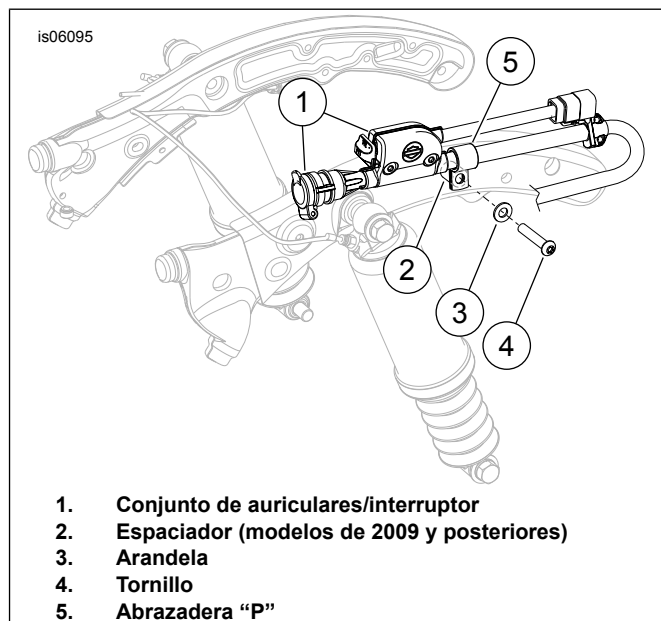
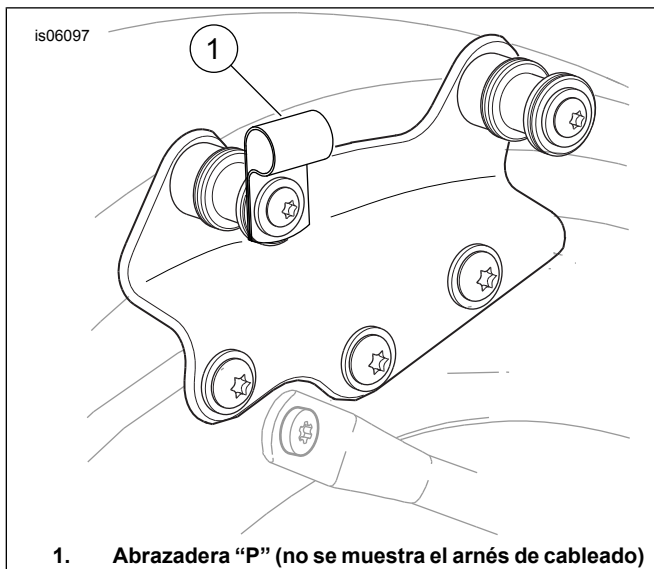
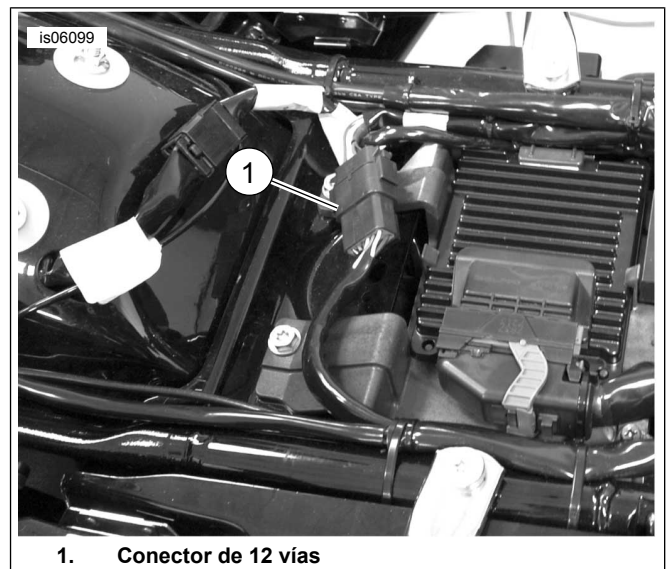


Figura 2. Instalación sin puntos de acoplamiento



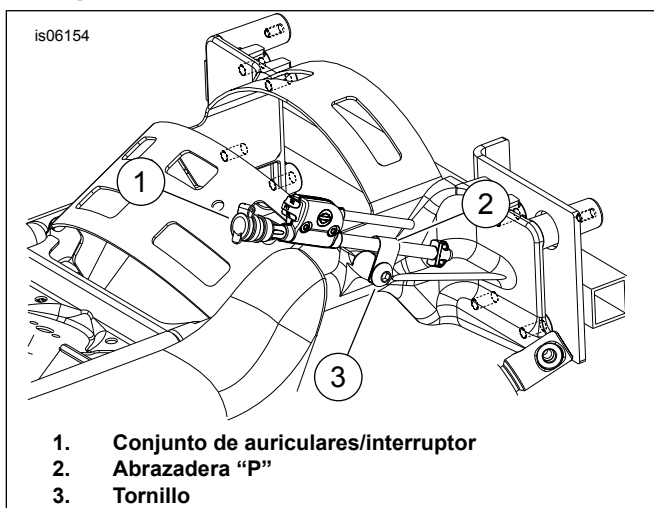
1. Abrazadera "P" (no se muestra el arnés de cableado)

Figura 3. Instalación con puntos de acoplamiento



1. Conector de 12 vías

Figura 5. Conector de 12 vías del arnés superpuesto

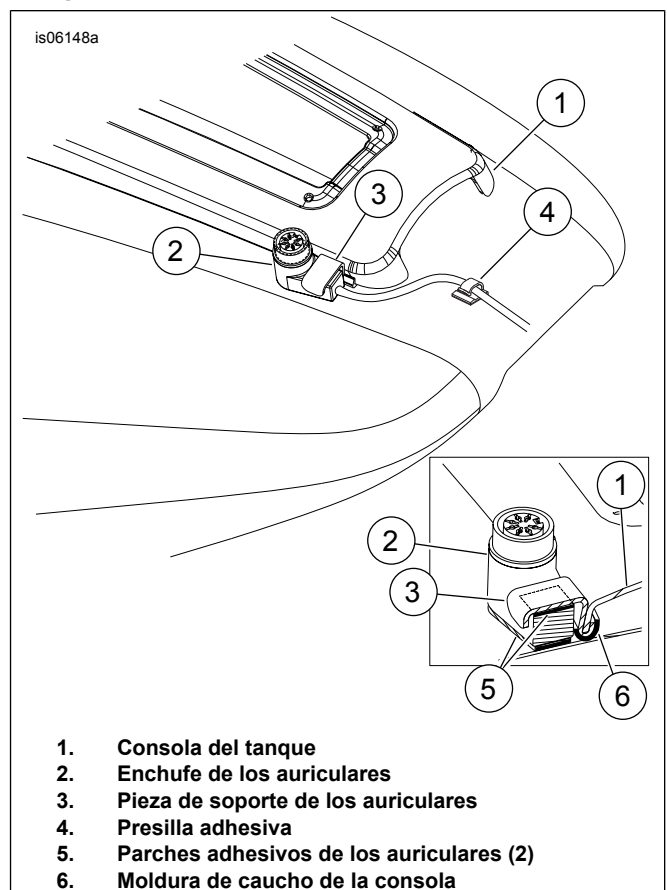


1. Conjunto de auriculares/interruptor
2. Abrazadera "P"
3. Tornillo

Figura 4. Instalación en modelos Trike sin Tour-Pak

Instale el conector de los auriculares del motociclista

1. Consulte Figura 5. Conecte el arnés de auriculares del motociclista (Figura 7, artículo 11) del kit al conector de 12 vías del arnés del interruptor de comunicación (Figura 7, artículo 10).
2. Pase el arnés hacia arriba en el lado izquierdo del tubo de la estructura, aproximadamente 15,2 cm (6.0 in) más allá del sujetador inferior del soporte de la consola.
3. Instale el tanque de combustible de acuerdo con las instrucciones en el Manual de servicio.



1. Consola del tanque
2. Enchufe de los auriculares
3. Pieza de soporte de los auriculares
4. Presilla adhesiva
5. Parches adhesivos de los auriculares (2)
6. Moldura de caucho de la consola

Figura 6. Montaje del enchufe de los auriculares del motociclista

4. Consulte Figura 6. Limpie el área de montaje de la presilla con una mezcla de 50 a 70% de alcohol isopropílico y 50 a 30% de agua destilada. Permita que seque completamente. La presilla adhesiva se fija en la parte inferior del tanque de combustible, para que quede cubierta por el asiento.
 - a. Instale la presilla (4) en el arnés de cables. No quite el forro adhesivo todavía.

- b. Instale el extremo angosto de la pieza de soporte de los auriculares (3) entre la cinta de la moldura de la consola y la consola, en la esquina inferior izquierda de la consola, como se muestra.
- c. Recorte el parche adhesivo (5) para adecuarlo a la forma de la parte trasera del enchufe de los auriculares (2), extraiga uno de los lados del forro y colóquelo en la parte trasera del enchufe de conexión para evitar rasguñar el tanque. Recorte un rectángulo de 12 x 6 mm (x in) del parche adhesivo. Extraiga uno de los lados del forro y colóquelo en la parte inferior de la pieza de soporte, como se muestra en la figura.
- d. Coloque el conector de los auriculares mirando hacia arriba y utilice el extremo más ancho de la pieza de soporte para fijar la parte plana del conector de los auriculares, como se muestra en la figura.
- e. Quite el forro del otro lado de los parches para fijar la pieza de soporte al conector y el conector al tanque de combustible.

- f. Coloque la presilla adhesiva (4) como se muestra en la figura. Quite el forro adhesivo de la presilla, y colóquela sobre el tanque de combustible, donde quede tapada por el asiento.

NOTA

Permita COMO MÍNIMO 24 horas después de colocar la presilla antes de exponer el área al lavado vigoroso, rocío fuerte de agua o clima extremo.

5. Instale el conjunto de la tapa contra la intemperie en el conector de los auriculares del motociclista, colocando el anillo de seguridad dentro de la tapa abatible.
6. Asegure todo el cableado usando correas de cables según sea necesario. Revise la motocicleta para asegurarse de que el arnés de cables no interfiera con la dirección, el recorrido de la suspensión o cualquier otra pieza móvil del vehículo.
7. Consulte el Manual de servicio para instalar todos los componentes extraídos en **EXTRACCIÓN**, paso 1.

PIEZAS DE SERVICIO

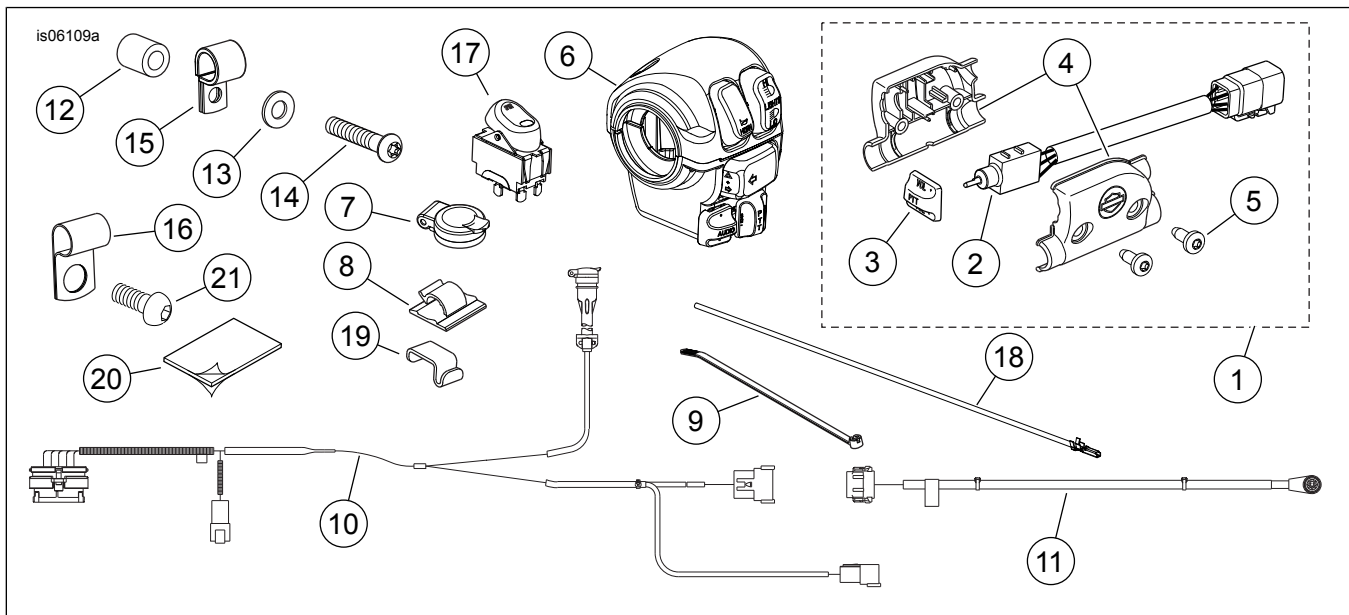


Figura 7. Piezas de servicio, kit de música e intercomunicador

Tabla 1. Piezas de servicio

Artículo	Descripción (cantidad)	Número de pieza
1	Subconjunto de caja e interruptor (incluye los artículos 2 a 5)	77133-09
2	• Conjunto del interruptor (incluye Artículo 3)	No se vende por separado
3	• Perilla, PTT VOL-/VOL+	71814-98
4	• Caja de interruptores	No se vende por separado
5	• Tornillo, autorroscante (2)	3152
6	Control del lado izquierdo, PTT/Audio	No se vende por separado
7	Conjunto de la tapa contra la intemperie	76266-98
8	Presilla, nylon, autoadhesiva	No se vende por separado
9	Correa de cables (10)	10006
10	Árnés de cables del interruptor de comunicación	No se vende por separado
11	Árnés de los auriculares del motociclista, 7 patillas	77121-08
12	Espaciador	5689
13	Arandela plana (cromada)	94066-90T

Tabla 1. Piezas de servicio

Artículo	Descripción (cantidad)	Número de pieza
14	Tornillo con cabeza de botón (TORX®), 5/16-18	4334
15	Abrazadera "P" acolchada (pequeña)	9990W
16	Abrazadera "P" acolchada (grande)	10036
17	Interruptor selector de los altavoces	77092-98
18	Adaptador de cables	77174-06
19	Pieza de soporte de los auriculares del motociclista	No se vende por separado
20	Parche adhesivo; 1,5 x 1,0 pulgadas	No se vende por separado
21	Tornillo, 1/2-13 x 0,75 pulgadas	868A

FUNCIONES DE LA RADIO ADVANCED AUDIO

Funciones de volumen/altavoces

El interruptor de tres posiciones del altavoz viene de la siguiente manera:

- Estándar en los modelos FLHTCU, FLHTCUTG y FLHTK.
- Incluido en los kits 77107-09 y 77108-09A.

Aspectos fundamentales que se deben recordar:

- El interruptor del altavoz permite determinar si la música y las comunicaciones de moto a moto se oírán a través de los altavoces o de los auriculares.
- Las comunicaciones entre el motociclista y el pasajero ("intercomunicador") SIEMPRE se oyen a través de los auriculares, independientemente de cuál sea la posición del interruptor.

En la posición **inferior** (la más cercana al motociclista), el audio y las comunicaciones de moto a moto se oyen a través de los altavoces del vehículo. El sonido del intercomunicador se transmite a través de los auriculares del motociclista y del pasajero.

En la posición **media**, el audio se oye a través de los altavoces del vehículo. Las comunicaciones de moto a moto y el intercomunicador se transmiten a través de los auriculares del motociclista y del pasajero.

En la posición **superior** (la más alejada del motociclista), el audio, las comunicaciones de moto a moto y el intercomunicador se transmiten a través de los auriculares del motociclista y del pasajero.

Ajuste del volumen

Aspectos fundamentales que se deben recordar:

- El volumen de los altavoces, del auricular delantero y del auricular trasero se ajusta de forma independiente.
- El volumen de la música, del intercomunicador y de las comunicaciones de moto a moto (CB) también se ajusta de forma independiente.
- El ajuste incorrecto de estos volúmenes es probablemente el segundo aspecto más confuso/frustrante que el cliente puede llegar a encontrar.

Los volúmenes del audio, de las comunicaciones moto a moto y del intercomunicador son independientes entre sí, y todos se ajustan utilizando el interruptor AUDIO +/- situado en el control del lado izquierdo del motociclista o el interruptor PTT/VOL+/VOL- del pasajero.

El volumen de **audio (música) de los altavoces** SOLO puede ser ajustado por el MOTOCICLISTA cuando se esté escuchando música a través de ellos, presionando hacia arriba o hacia abajo el botón audio situado en el control del lado izquierdo.

- Obsérvese que el ícono "Speaker" aparece en la pantalla.

El volumen de **audio (música) de los auriculares**, cuando se esté escuchando música, puede ser ajustado por el motociclista O por el pasajero de forma independiente, presionando hacia arriba o hacia abajo el botón audio situado en el control del lado izquierdo o el interruptor PTT del pasajero.

- Obsérvese que, en el modo de los auriculares, aparecen los valores "F" (delantero/motociclista) y "R" (trasero/pasajero) en la pantalla.

El volumen del **intercomunicador** puede encontrarse presionando el botón INT en el panel de la radio. Solo se lo puede ajustar en el modo INT.

- El motociclista O el pasajero pueden ajustar el volumen de forma independiente.
- Obsérvese que aparecen los valores de volumen "F" (delantero/motociclista) y "R" (trasero/pasajero) en la pantalla.
- Vuelva a presionar el botón INT para volver al funcionamiento normal de música.

El volumen de la **comunicación de moto a moto** puede encontrarse presionando el botón COM en el panel de la radio. Solo se lo puede ajustar en el modo COM.

- El motociclista O el pasajero pueden ajustar el volumen de forma independiente.
- Obsérvese que aparecen los valores de volumen "F" (delantero/motociclista) y "R" (trasero/pasajero) en la pantalla.
- Vuelva a presionar el botón COM para volver al funcionamiento normal de música.
- El motociclista o el pasajero pueden presionar el botón PTT para comunicarse con otras motocicletas o vehículos equipados con un sistema de CB.

Activación de voz del intercomunicador

NOTA

Esta función presenta pocos problemas de funcionamiento cuando está bien configurada, pero puede constituir la mayor fuente de confusión y frustración para los usuarios poco experimentados.

El VOX, Intercambio operador por voz, (también conocido como «Activación por voz») se usa para abrir y cerrar el micrófono cuando el motociclista y el pasajero están usando el

intercomunicador para hablarse mientras viajan. Cuando el micrófono está “abierto”, la música que se está pasando se silencia levemente y se convierte en “música de fondo” durante la conversación. Cuando el micrófono se cierra, el volumen de la música vuelve a su valor anterior.

La sensibilidad de la función VOX se puede ajustar presionando el botón del intercomunicador en el panel de la radio y utilizando el interruptor Modo +/- (selección del modo arriba/abajo) situado en el control del lado derecho.

- Si la sensibilidad se **baja**, el motociclista y el pasajero deberán hablar más alto para comenzar una conversación.
- Si la sensibilidad se **sube**, el micrófono se abrirá con mayor facilidad, sin que sea necesario que la voz sea tan fuerte.
- Cuando se modifican las condiciones del camino, por ejemplo, si se pasa de una carretera a una calle urbana, o si se modifica el viento, es probable que se deba ajustar la función VOX, dado que el ruido de fondo se suma al volumen de la voz para “traspasar” el límite de sensibilidad de esta función y abrir el micrófono.

NOTA

La música se silencia (ya sea en los altavoces o en los auriculares), cada vez que se abre la función VOX para utilizar el intercomunicador. Cuando el volumen de la música se entrecorta sin explicación, esto con frecuencia se debe a que la sensibilidad de la función VOX está configurada con un valor demasiado elevado para las condiciones del momento, lo que hace que el micrófono se abra y “silencie” la música de forma intermitente.