



## OMGEKEERDE VOORVORKSET

### ALGEMEEN

#### Setnummer

46321-05B, 48646-06A

#### Modellen

Voor de modelgerelateerde informatie, raadpleegt u de P&A-catalogus of het gedeelte Parts and Accessories (onderdelen en accessoires) op [www.harley-davidson.com](http://www.harley-davidson.com) (alleen Engelstalig).

#### Vereiste aanvullende onderdelen

##### OPMERKING

*Indien het standaard stuur op de motorfiets vervangen is, kan het gebruik van een andere dan de hieronder vermelde omvlochten remleidingset noodzakelijk zijn. Raadpleeg een Harley-Davidson-dealer voor de juiste set.*

Voor de juiste installatie van deze set is de afzonderlijke aankoop van het volgende vereist:

- Voor modellen van 2000 t/m 2006: 3/4 inch vooras- en stelboutset (42134-06) Voor modellen van 2007 en later: 25 mm vooras- en stelboutset (42136-07)
- Omvlochten remleidingset (zie Tabel 1 )
- Bovenste stofafdichting (48361-80)
- Onderste stofafdichting (48365-48A)
- Twee rollagers (48300-60)

Voor de juiste installatie van deze set op FXSTB-modellen is tevens de afzonderlijke aanschaf van het volgende vereist:

- Montageset voorste richtingaanwijzer (68266-03)
- Twee kogeltappen (67822-88)

Tabel 1. Remleidingsets

Model	Ondergrens	Bovengrens
FXST	42366-07	42772-07
FXSTB	42366-07	42385-07
FXSTC	42366-07	42752-07

Voor een juiste installatie moet tevens LOCTITE® 243 (blauw) (99642-97) en LOCTITE® ANTI-SEIZE LUBRICANT (98960-97) en HARLEY-DAVIDSON® Special Purpose Grease (99857-97) worden gebruikt.

### ▲ WAARSCHUWING

De veiligheid van de berijder en de passagier is afhankelijk van de correcte montage van deze set. Volg de juiste stappen uit de servicehandleiding. Als u niet zeker weet of u de procedure correct kunt uitvoeren of als u niet beschikt over het juiste gereedschap, laat de installatie dan over aan een Harley-Davidson-dealer. **Incorrecte montage van deze set kan ernstig of dodelijk letsel tot gevolg hebben. (00333b)**

##### OPMERKING

*In dit instructieblad wordt verwezen naar informatie in de servicehandleiding. Voor deze installatie is een servicehandleiding voor uw model motorfiets vereist. Deze is verkrijgbaar bij een Harley-Davidson-dealer.*

Voor een correcte montage/demontage van de omgekeerde voorvorkpoten voor het uitvoeren van onderhoud zijn de volgende gereedschappen noodzakelijk: VOORVORKPOOTHOUDER (HD-41177), MONTAGEBUS VOORVORKOLIEKEERRING (B-42571), VERWIJDERGEREEDSCHAP WIELNAAFDEKSEL FLSTS/C (HD-41494) en VOORVORKOLIENIVEAUMETER (HD-59000B).

#### Setinhoud

Zie Afbeelding 7 en Tabel 2.

#### VERWIJDEREN

##### OPMERKING

*Raadpleeg de betreffende servicehandleiding voor gedetailleerde informatie over de volgende algemene stappen.*

1. Plaats de motorfiets hoger met behulp van een hefbrug of blokken, zodanig dat de motorfiets horizontaal staat met het voorwiel van de vloer.
2. Verwijder de voorremklauw, het voorspatbord en het voorwiel. Gooi de as weg. Bewaar de wielafstandsstukken voor hergebruik.
3. Verwijder de brandstoftank.
4. Verwijder de koplamp.
5. Maak de richtingaanwijzerdraadbomen los.
6. Verwijder de bout waarmee de clip van de voorremleiding en de massadraad aan de achterzijde van de bovenste balhoofdplaat bevestigd zijn.

##### OPMERKING

*Met de rechter stuurverhogerbout wordt tevens een massadraad aan de onderzijde van de bovenste balhoofdplaat bevestigd. Bewaar de massadraad voor later gebruik.*

7. Verwijder de stuurverhogerbouten en zet het stuur opzij met de bedieningselementen en bevestigde bedieningskabels.
8. Verwijder de voorvork en de balhoofdplaten (balhoofd).

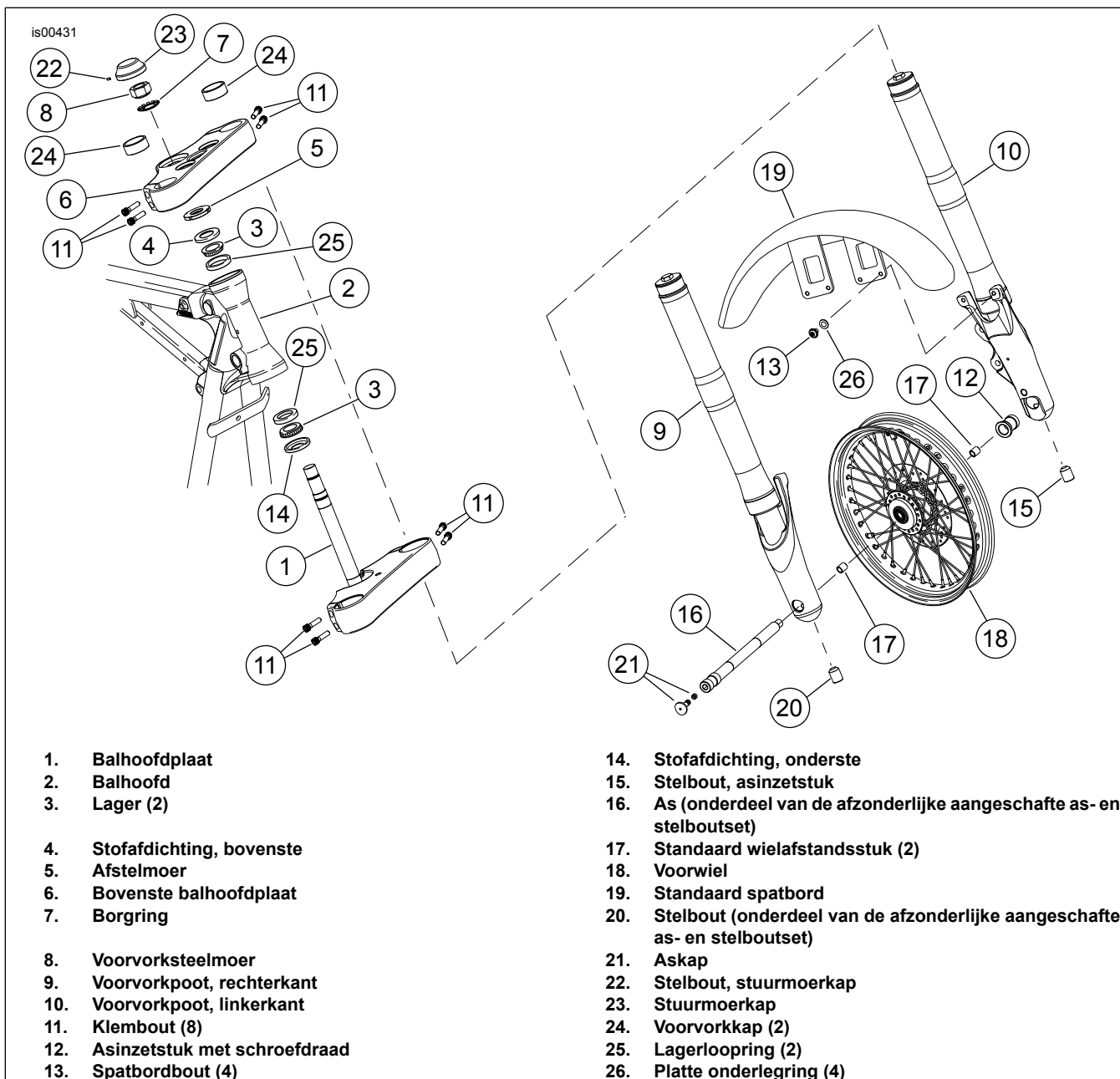
## INSTALLEREN

### Installeren van de balhoofdplaten en de omgekeerde voorvork

#### OPMERKING

Zie Afbeelding 1 voor de volgende procedure.

1. Vervang de balhoofdlagerloopringen (25) volgens de instructies in de betreffende servicehandleiding.
2. Verpak de **nieuwe** lagere in Harley-Davidson Special Purpose Grease.
3. Plaats het lager (3) en de onderste stofafdichting (14) op de balhoofdplaat (1) in de framebalhoofd (2) en monteer vervolgens het lager (3) en de bovenste stofafdichting (4). Zet deze vast met de afstelmoer (5). Haal de stelmoer aan tot de lagere geen zichtbare speling meer hebben en de voorvorksteel met enige weerstand van de ene naar de andere zijde gedraaid kan worden. Het wegvallen van het lager wordt later in de installatieprocedure afgesteld.



Afbeelding 1. Installeren van de omgekeerde voorvork

4. Installeren van de bovenste balhoofdplaat (6). Monteer de nieuwe borgring (7) en de voorvorksteelmoer (8) losjes. Controleer dat het binnenste lipje van de borgring in de sleuf in de bovenste balhoofdplaat vastklikt.
5. Schroef vier balhoofdplaatklembouten (11) losjes in de bovenste balhoofdplaat (6).

6. Schuif de rechter omgekeerde voorvorkpoot (9) naar boven door de boringen in de onderste en bovenste balhoofdplaat. Schuif de voorvorkpoot tegen de aanslag in de boring. Monteer de voorvorkkap (24) en haal de klembouten (11) van de bovenste balhoofdplaat voldoende aan voor het op zijn plaats houden van de voorvorkpoot. Herhaal dit voor de linker omgekeerde voorvork (10).
7. Haal de voorvorksteelmoer (8) aan. Controleer dat de binnenste tand van de borgring (7) in de sleuf in de bovenste balhoofdplaat (6) valt.
8. Monteer vier klembouten (11) in de balhoofdplaat (1).
9. Controleer dat het asinzetstuk met schroefdraad (12) in de ashouder van de linker voorvorkpoot (10) gemonteerd wordt.
10. Breng Loctite 243 (blauw) aan op de schroefdraad van de stelbout van het asinzetstuk (15) en draai de stelbout in de onderzijde van de linker voorvorkpoot (10). Haal de stelbout aan tot 68–75 N·m (50–55 ft-lbs).
11. Breng Loctite 243 (blauw) aan op de vier spatbordbouten (13) en monteer het standaard spatbord (19) met de bouten en vier platte onderleggingen (26) aan de voorvorkpoten. Haal de bouten aan tot 20,3–24,4 N·m (15–18 ft-lbs).
12. Haal de as (16) uit de as- en stelboutset (42134-06 of 42136-07). Breng een laagje Loctite Anti-Seize Lubricant aan op de schroefdraad en het lageroppervlak van de as.

#### OPMERKING

*Plaats de standaard afstandsstukken (17) in de juiste positie voordat u het voorwiel (18) monteert. Monteer het dickere afstandsstuk aan de linkerzijde (remschijf) van het wiel.*

13. Monteer het voorwiel (18) en de afstandsstukken (17) met de nieuwe as (16) uit de set, waarbij u de as in de linker onderste voorvorkpoot schroeft. Haal de as aan tot 88–95 N·m (65–70 ft-lbs).
14. Duw de voorvorkpoten meerdere malen in om klemming te voorkomen en de rechter voorvorkpoot op de as te centreren.
15. Haal de stelbout (20) uit de as- en stelboutset (42134-06 of 42136-07). Breng Loctite 243 (blauw) aan op de schroefdraad van de stelbout van de as en draai de stelbout in de onderzijde van de rechter voorvorkpoot (9). Haal de stelbout aan tot 68–75 N·m (50–55 ft-lbs).
16. Bevestig de askap (21) aan het uiteinde van de as.

#### OPMERKING

*Bevestig tijdens het installeren van de rechter stuurverhogerbout de eerder verwijderde massadraad aan de bovenste balhoofdplaat.*

17. Raadpleeg de betreffende servicehandleiding en bevestig de stuurverhogers, het stuur en de bedieningselementen. Voer de bedrading door het gat in de bovenste balhoofdplaat tussen de stuurverhogers door.

18. Raadpleeg de betreffende servicehandleiding en bevestig de voorremklauw.

#### OPMERKING

*Raadpleeg de gebruikershandleiding voor de juiste remvloeistof dat gebruikt moet worden bij het vervangen van de remleiding van de voorrem.*

*Bevestig de massakabel aan de onderzijde van de bovenste balhoofdplaat tussen de boutkop en de remleidingklem.*

*Plaats de remleidingklem tijdens de montage aan de bovenste balhoofdplaat zodanig dat de remleiding aan de buitenkant van de montagebout wordt vastgemaakt.*

19. Verwijder de remleiding van de voorrem en installeer de omvlochten remleidingset (afzonderlijk aangeschaft) volgens de instructies uit de set.
20. Raadpleeg de betreffende servicehandleiding voor het installeren van de koplamp.
21. Zie Afbeelding 7. Monteer de linker (26) en rechter (27) reflectors aan de onderste voorvorkpoten, net onder de onderste balhoofdplaat.
22. Vul de nek met Harley-Davidson Special Purpose Grease via de smeernippel in het balhoofd.
23. **Stel het wegvallen van de balhoofdlager af volgens de instructies in het hoofdstuk Wegvalafstelling balhoofdlager in dit instructieblad.**
24. Breng Loctite aan op de klembouten:
  - a. Verwijder de klembouten uit de onderste balhoofdplaat.
  - b. Breng een kleine hoeveelheid Loctite 243 (blauw) aan op de draden van de klembouten en bevestig deze.
  - c. Verwijder de klembouten van de bovenste balhoofdplaat, breng een kleine hoeveelheid Loctite 243 (blauw) aan op de draden en bevestig deze.
  - d. Haal de klembouten aan tot 25–27 N·m (18–20 ft-lbs). Draai aan elke kant van de bovenste balhoofdplaat eerst de bovenste klembout en daarna de onderste klembout vast. Draai aan elke kant van de onderste balhoofdplaat eerst de bovenste klembout en daarna de onderste klembout vast. Herhaal de aanhaalvolgorde.
25. Breng een kleine hoeveelheid Loctite 243 (blauw) aan op de stelbout (22) van de stuurmoerkap. Monteer de stuurmoerkap (23) met de stelbout op de voorvorksteelmoer.

## Wegvalafstelling balhoofdlager

1. Controleer dat de motorfiets is ondersteund zodat deze rechtop en horizontaal staat, met de voorzijde van de vloer getild.

2. Controleer dat de bedrading, koppelings- of gaskabels geen effect op het draaien van de voorzijde hebben.
3. Bevestig een geschikt markeringsmateriaal, zoals bijvoorbeeld afdektape, op het uiteinde van het spatbord.
4. Plaats een wijzer, met het voetstuk stabiel op de vloer en de wijzer op het midden van het spatbord gericht. De voorkant dient recht vooruit te wijzen, alhoewel het balanspunt enigszins uit het midden kan liggen.
5. Controleer de balhoofdspanning:
  - a. Klop tegen de zijkant van het spatbord tot de voorzijde uit zichzelf begint weg te vallen. Markeer dit punt op de afdektape.
  - b. Herhaal de vorige stap in de tegenovergestelde richting.
  - c. Meet de afstand tussen de twee markeringen.
6. De afstand tussen de twee 'wegvalmarkeringen' moet tussen 25,4-50,8 mm (1,0-2,0 in) vallen. Draai de voorvorkafstelmoer vaster of losser tot de meting binnen de specificatie valt:
  - a. Draai de klembouten van de bovenste balhoofdplaat los.
  - b. Verwijder de kap van de voorvorksteelmoer, de voorvorksteelmoer en de borgring.
  - c. Til de bovenste balhoofdplaat met bevestigd stuur en bedieningselementen voldoende omhoog om bij de afstelmoer te kunnen komen.
  - d. Indien de meting meer dan 50,8 mm (2,0 in) bedraagt, draait u de afstelmoer losser. Indien de meting minder dan 25,4 mm (1,0 in) bedraagt, haalt u de afstelmoer aan.
  - e. Plaats een geschikte ondersteuning onder het voorwiel om te voorkomen dat het wiel valt.
  - f. Draai de klembouten in de onderste balhoofdplaat los.
  - g. Controleer dat de bovenste balhoofdplaat correct op het balhoofd rust, en dat vervolgens de voorvorkpoten correct in de boringen van de bovenste balhoofdplaat zitten. Draai de klembouten van de bovenste balhoofdplaat stevig vast.
  - h. Monteer de voorvorksteelmoer en de borgring. Haal de voorvorksteelmoer aan tot 48–54 N·m (35–40 ft-lbs). Controleer dat de binnenste tand van de borgring in de sleuf van de bovenste balhoofdplaat valt.
  - i. Buig één van de lipjes van de borgring tegen een vlakke zijde van de voorvorksteelmoer aan.
  - j. Verwijder de klembouten uit de onderste balhoofdplaat.

- k. Breng een kleine hoeveelheid Loctite 243 (blauw) aan op de draden van de klembouten en bevestig deze.
- l. Verwijder de klembouten van de bovenste balhoofdplaat, breng een kleine hoeveelheid Loctite 243 (blauw) aan op de draden en bevestig deze.
- m. Haal de klembouten aan tot 25–27 N·m (18–20 ft-lbs). Draai aan elke kant van de bovenste balhoofdplaat eerst de bovenste klembout en daarna de onderste klembout vast. Draai aan elke kant van de onderste balhoofdplaat eerst de bovenste klembout en daarna de onderste klembout vast. Herhaal de aanhaalvolgorde.
- n. Zie Afbeelding 1. Breng een kleine hoeveelheid Loctite 243 (blauw) aan op de stelbout (22) van de kap van de voorvorksteelmoer. Monteer de kap (23) van de voorvorksteelmoer met de stelbout op de voorvorksteelmoer.

7. Herhaal stap 6 indien nodig.

## De motorfiets terugbrengen in rijklare toestand

### ▲ WAARSCHUWING

**Na het verrichten van onderhoud aan de remmen en alvorens met de motorfiets te gaan rijden, dienen de remmen een paar keer 'gepompt' te worden om druk in het remsysteem op te bouwen. Onvoldoende remdruk kan de remwerking negatief beïnvloeden, met mogelijk ernstig of dodelijk letsel tot gevolg. (00279a)**

### ▲ WAARSCHUWING

**Telkens na het installeren van een wiel en alvorens met de motorfiets te gaan rijden, dienen de remmen een paar keer ingeknepen te worden om druk in het remsysteem op te bouwen. Onvoldoende remdruk kan de remwerking negatief beïnvloeden, met mogelijk ernstig of dodelijk letsel tot gevolg. (00284a)**

### ▲ WAARSCHUWING

**Na het repareren van het remsysteem dient u de remmen met lage snelheid te testen. Als de remmen niet goed functioneren kan testen bij hoge snelheden er toe leiden dat u de controle over de motorfiets kunt verliezen, met mogelijk ernstig of dodelijk letsel tot gevolg. (00289a)**

1. Raadpleeg de betreffende servicehandleiding en ontluicht de voorremklauw.

### ▲ WAARSCHUWING

**Controleer of alle lampen en schakelaars goed werken voordat u de motorfiets gebruikt. Indien de bestuurder slecht zichtbaar is, kan dit ernstig of dodelijk letsel tot gevolg hebben. (00316a)**

2. Controleer of alle lampen, richtingaanwijzers en bedieningselementen goed werken.

3. Raadpleeg de gebruikershandleiding om de koplamp af te stellen.

## Onderhoudsschema

Noteer de kilometerstand van de motorfiets nadat de omgekeerde voorvorkset is gemonteerd en voer de volgende werkzaamheden uit na het bereiken van de vermelde kilometerstanden: Smeer de balhoofdplagers na elke 16.000 km (10.000 mi). Ververs de voorvorkolie na elke 32.000 km (20.000 mi).

## VERZORGING EN ONDERHOUD

### Omgekeerde voorvork

#### OPMERKING

Zie Afbeelding 1 voor de volgende procedure.

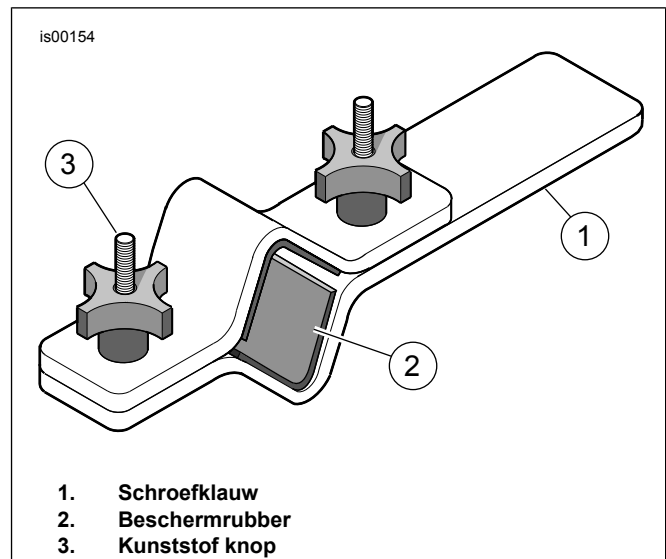
1. Ondersteun het frame met blokken, zodat het voorwiel van de vloer getild is.
2. Raadpleeg de betreffende servicehandleiding en verwijder de voorremklauw en het voerspatbord.
3. Draai een nr. 6-32 bout in de askap (21) om deze te kunnen verwijderen. Verwijder de askap door aan de bout te trekken.
4. Verwijder de stelbout (20) van de as.
5. Verwijder de as (16), de afstandsstukken (17) en het voorwiel (18).

#### OPMERKING

De voorvorkkap (24) kan door de boring van de bovenste balhoofdplaat (6) vallen wanneer de klembouten losgedraaid of verwijderd worden. Vang de kap zorgvuldig op om krassen of deukjes te voorkomen.

Monteer nieuwe klembouten indien de klembouten van de balhoofdplaat voor het uitvoeren van onderhoud verwijderd werden.

6. Verwijder de klembouten uit één zijde van de bovenste en onderste balhoofdplaat terwijl u de voorvorkpoot vasthoudt om wegglijden hiervan te voorkomen; verwijder vervolgens de voorvorkpoot. Herhaal dit voor de tegenoverliggende kant.



Afbeelding 2. Voorvorkpoothouder (HD-41177)

### Demonteren van de omgekeerde voorvork

1. Zie Afbeelding 2. Pak de VOORVORKPOOTHOUDE (HD-41177).
  - a. Klem het uiteinde van het gereedschap in de bankbout in een horizontale stand, waarbij de kunststofknoppen naar u toewijzen.
  - b. Zie Afbeelding 3. Klem de buitenste voorvorkpoot tussen de beschermrubbers aan de binnenzijde van het gereedschap in, met de bovenste voorvorkpoot aan de onderzijde. Draai de knoppen totdat de bovenste voorvorkpoot stevig vastzit.

#### OPMERKING

Zie Afbeelding 3 voor stap 2 t/m 10.

#### ⚠ WAARSCHUWING

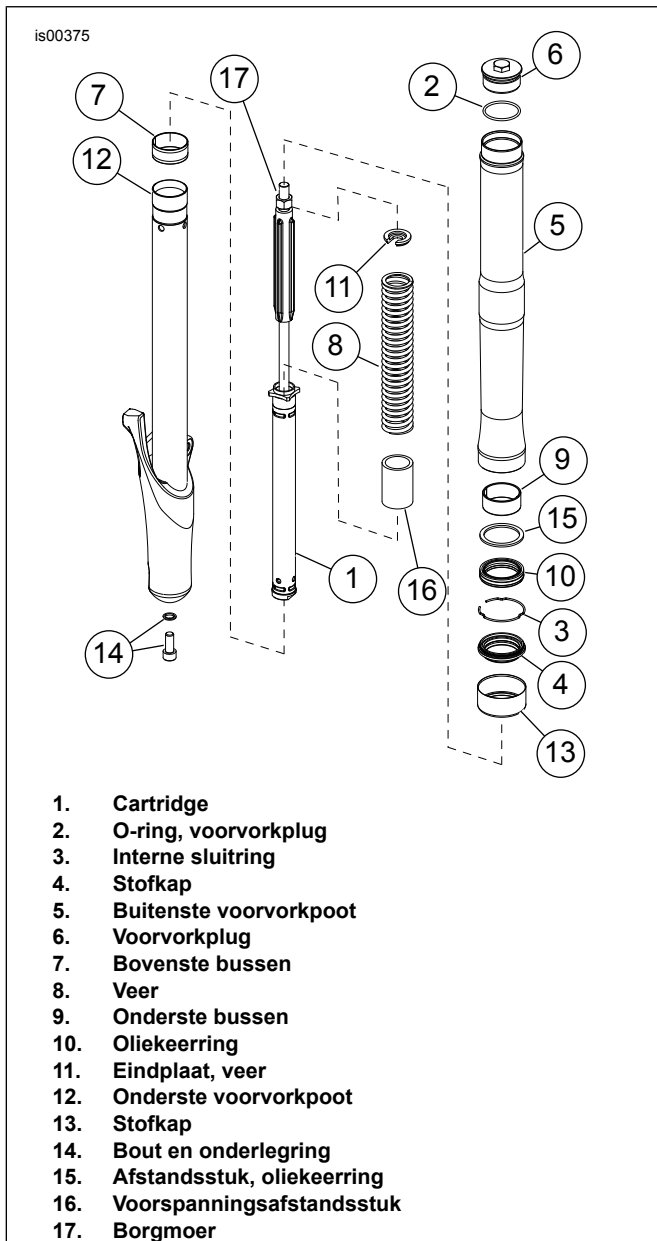
**Draag bij onderhoudswerkzaamheden aan de voorvork een veiligheids- of stofbril. Verwijder geen bovenste voorvorkpootkappen zonder de voorbelaste veer te ontlasten, anders kunnen kappen en veren wegspringen waardoor ernstig of dodelijk letsel kan ontstaan. (00297a)**

2. Verwijder de voorvorkplug (6). De voorvorkplug wordt aan de buitenste voorvorkpoot (5) en de cartridge (1) geschroefd.
3. Draai de moer (17) los en verwijder de voorvorkplug (6).
4. Trek de voorvorkveer omlaag en verwijder de veereindplaat (11).
5. Plaats een opvangbak onder de voorvork. Draai de voorvork om en laat de olie eruit lopen. Draai de voorvork weer terug naar verticale stand.
6. Verwijder de bout en onderlegging (14).
7. Verwijder de cartridge (1) en het voerspanningsafstandsstuk (16).

8. Gebruik het VERWIJDERGEREEDSCHAP WIELNAAFDEKSEL FLSTS/C (HD-41494) om de stofkap (13) en stofafdichting (4) los te maken. Schuif deze onderdelen omlaag naar de onderzijde van de onderste voorvorkpoot.
9. Duw de uiteinden van de sluitring (3) naar elkaar toe en verwijder de sluitring uit de inwendige groef in de buitenste voorvorkpoot (5).

#### OPMERKING

Gebruik om een eventuele weerstand te overwinnen de bovenste voorvorkpoot als een slaghamer: Druk de voorvorkpoot in de buitenste voorvorkpoot en trek deze daarna met matige kracht naar buiten. Herhaal deze handeling totdat de onderste voorvorkpoot loskomt van de buitenste.



Afbeelding 3. Omgekeerde voorvork (linkerkant afgebeeld)

10. Trek de onderste voorvorkpoot (12) uit de buitenste voorvorkpoot (5) totdat de bovenste bus (7) op de onderste voorvorkpoot contact maakt met de onderste bus (9) in de buitenste voorvorkpoot. Gebruik de bovenste bus in een voorzichtige slagtrekkerbeweging om de oliekeerring (10), de afstandsstuk (15) en de onderste bus (9) uit de boring van de onderste voorvorkpoot te kloppen.

## Inspecteren van de omgekeerde voorvork

Inspecteer de omgekeerde voorvork op versleten of beschadigde onderdelen. Vervang de volledige voorvork indien de voorvorkpoten, de veer, het voorspanningsafstandsstuk of de cartridge versleten of beschadigd zijn. Tijdens het opnieuw monteren van de voorvork dient u de oliekeerring, busen en stofafdichting te vervangen; hiervoor is de voorvorkrevisieset (46662-05) benodigd.

## Monteren van de omgekeerde voorvork

#### OPMERKING

Zie Afbeelding 3 voor stap 1 t/m 17, tenzij anders aangegeven.

#### OPMERKING

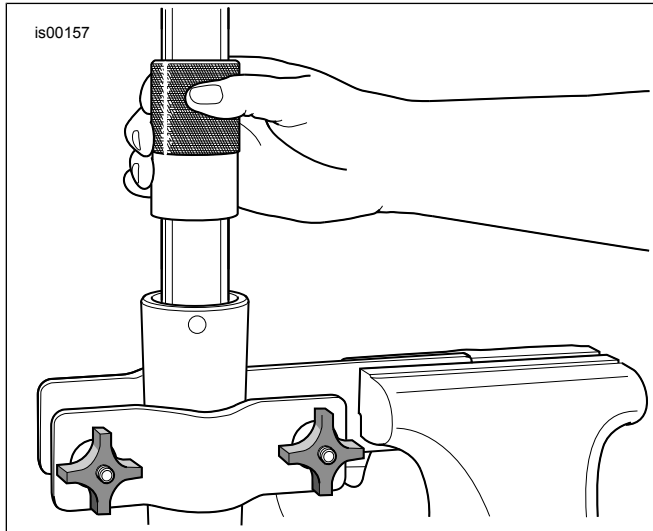
Smeer de oliekeerring vóór het installeren in met nieuwe Harley-Davidson type E vorkolie.

1. Schuif de stofkap (13), de stofafdichting (4), de oliekeerring (10) (de zijde met letters wijst omlaag), de oliekeerring-afstandsstuk (15) (de holle kant naar boven wijzend) en de onderste bus (9) over de buis van de onderste voorvorkpoot (12), voor latere montage.
2. Monteer de bovenste bus (7) in de groef van de onderste voorvorkpoot (12). Buig de bus net voldoende uiteen zodat deze op de bovenste voorvorkpoot past.
3. Monteer de onderste voorvorkpoot (12) in de buitenste voorvorkpoot (5).
4. Zie Afbeelding 4. Monteer de bus, de afstandsstuk en de oliekeerring in de boring van de onderste voorvorkpoot door de onderdelen met de MONTAGEBUS VOORVORKOLIEKEERRING (B-42571) naar boven te kloppen.
5. Monteer de inwendige sluitring (3) in de groef in de onderzijde van de buitenste voorvorkpoot.
6. Monteer de stofafdichting (4) en de stofkap (13).
7. Steek de cartridge (1) in de boring van de onderste voorvorkpoot.
8. Bevestig de bout en onderlegging (14) in de onderkant van de onderste voorvorkpoot (12). Schuif de bovenste voorvorkpoot meerdere malen volledig in en uit om de juiste uitlijning van de onderdelen te controleren. Duw vervolgens omlaag op de cartridge en haal de bout aan. Haal de bout aan tot 15–25 N·m (12–18 ft-lbs).
9. Schuif het voorspanningsafstandsstuk (16) over de cartridge in de boring van de onderste voorvorkpoot.

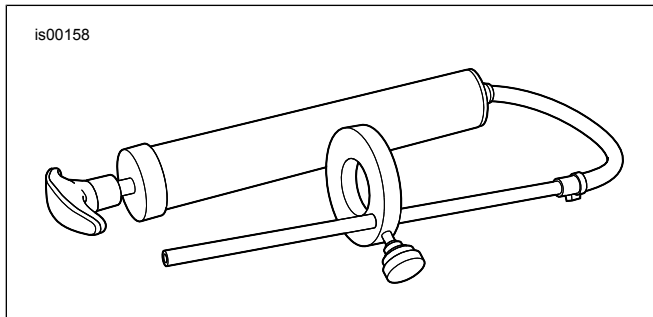
### OPMERKING

De nieuwe voorvork heeft geen olieaftapbout. Als het nodig is om de olie uit de voorvork af te tappen, moet de voorvork omgekeerd worden. Laat de olie in een geschikte opvangbak lopen.

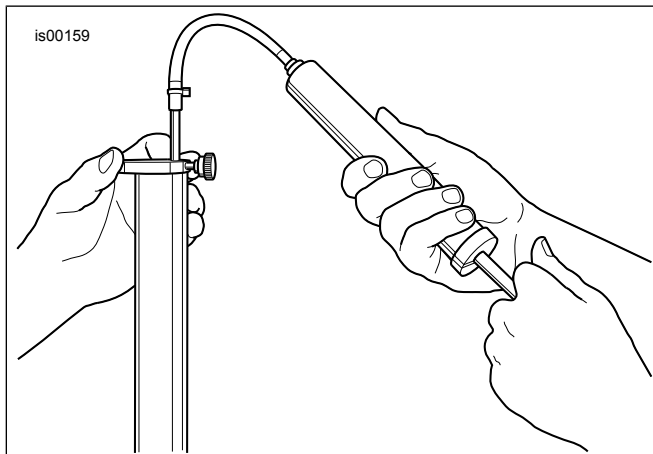
10. Giet 525 mL Harley-Davidson type E vorkolie in de onderste voorvorkpoot.



Afbeelding 4. Monteren van de voorvorkoliekeerring



Afbeelding 5. Voorvorkoliepeilmeter (HD-59000B)



Afbeelding 6. Verwijderen van de overtollige vorkolie

### ▲ WAARSCHUWING

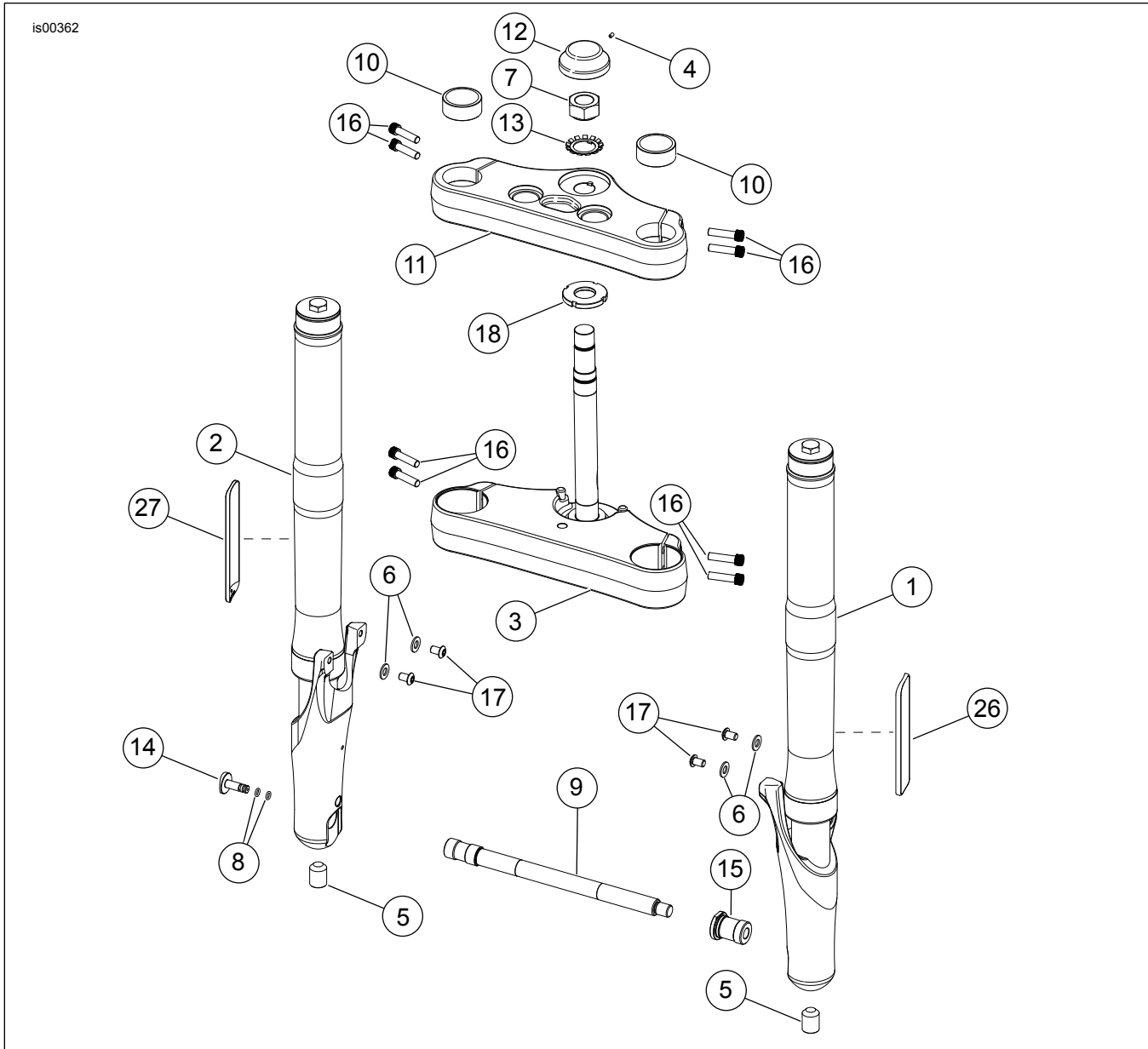
Een onjuiste hoeveelheid vorkolie kan de rij-eigenschappen beïnvloeden en leiden tot verlies van de controle over de motorfiets, met mogelijk ernstig of dodelijk letsel tot gevolg. (00298a)

11. Pomp de cartridgestang 10 keer om het systeem te ontluchten.
12. Stel het voorvorkoliepeil af, met de buitenste voorvorkpoot volledig omlaag geschoven, zodat het peil 70 mm (2,75 in) onder de bovenzijde van de onderste voorvorkpoot ligt, met gemonteerd veerafstandsstuk.
  - a. Zie Afbeelding 5. Pak de VORKOLIEPEILMETER (HD-59000B).
  - b. Draai de duimbout van de metalen ring los en beweeg het omhoog of omlaag langs de stang totdat de onderkant van de ring zich op 70 mm (2,75 in) van de onderkant van de stang bevindt. Draai de duimbout vast.
  - c. Druk de hendel op de cilinder helemaal in.
  - d. Zie Afbeelding 6. Steek de stang in de bovenzijde van de onderste voorvorkpoot tot de metalen ring vlak op de bovenzijde van de onderste voorvorkpoot ligt en de buitenste voorvorkpoot volledig omlaag geduwd is.
  - e. Trek de hendel naar buiten om olie uit de bovenste voorvorkpoot te zuigen. Let op de vorkolie in de buis als het in de cilinder wordt gezogen.
  - f. Verwijder de stang uit de bovenste voorvorkpoot. Druk de hendel in de cilinder om overtollige vorkolie in een geschikte opvangbak te laten lopen.
  - g. Herhaal, indien nodig, stap 12c t/m 12f. Het oliepeil is correct als er geen vorkolie meer uit de transparante buis wordt gezogen.
13. Zie Afbeelding 3. Schroef de borgmoer (17) op de cartridge omlaag tegen de aanslag aan.
14. Plaats de voorvorkveer (8) in de onderste voorvorkpoot.
15. Bevestig een nieuwe O-ring uit de revisieset aan de voorvorkplug (6).
16. Duw de veer (8) omlaag en monteer de vereindplaat (11) tussen de veer en de borgmoer (17), met de holle kant naar boven wijzend.
17. Monteer de voorvorkplug (6) op de cartridge (1). Schroef de plug volledig omlaag tegen de aanslag aan en schroef vervolgens de borgmoer (17) omhoog tegen de plug; haal vervolgens de borgmoer aan.
18. Duw omlaag op de voorvorkplug en trek de buitenste voorvorkpoot omhoog, tot de plug in de buitenste voorvorkpoot geschroefd kan worden. Schroef de voorvorkplug in de buitenste voorvorkpoot tot de plug tegen de aanslag aankomt en haal de plug vervolgens aan.

19. Herhaal stap 1 t/m 18 voor de andere kant van de voorvork.

20. Raadpleeg het deel Installeren in dit instructieblad om de voorvork te bevestigen.

## SERVICEONDERDELEN



Afbeelding 7. Serviceonderdelen voor omgekeerde voorvork

Tabel 2. Serviceonderdelentabel

Item	Beschrijving (aantal)	Onderdeelnummer
1	Voorvork, linkerkant (verchromd)	46603-05B
	Voorvork, linkerkant (zwart)	48647-06A
2	Voorvork, rechterkant (verchromd)	46604-05A
	Voorvork, rechterkant (zwart)	48651-06
3	Balhoofdplaat, onderste (verchromd)	46831-05
	Balhoofdplaat, onderste (zwart)	42131-06
4	Stelbout, nr. 6-32 x 1/4 inch	Niet afzonderlijk verkrijgbaar
5	Stelbout, doppunt – plaats de stelbout uit de omgekeerde voorvorkset of vervang deze door setnr. 20. <b>De asstelbout is niet opgenomen in de set; schaf setnr. 21 aan</b>	Niet afzonderlijk verkrijgbaar
6	Onderlegging, plat, roestvrijstaal (4) – opgenomen in setnr. 23	Niet afzonderlijk verkrijgbaar
7	Moer, stuurstang – opgenomen in setnr. 22	Niet afzonderlijk verkrijgbaar
8	O-ring (2) – opgenomen in setnr. 20	Niet afzonderlijk verkrijgbaar



Tabel 2. Serviceonderdelentabel

Item	Beschrijving (aantal)	Onderdeelnummer
9	As, voor – niet opgenomen in de omgekeerde voorvorkset; schaf setnr. 21 aan	Niet afzonderlijk verkrijgbaar
10	Kap, voorvork (2) – opgenomen in setnr. 19	Niet afzonderlijk verkrijgbaar
11	Balhoofdplaat, bovenste (verchromd)	46837-05
	Balhoofdplaat, bovenste (zwart)	42130-06
12	Kap, stuurstang – opgenomen in setnr. 19	Niet afzonderlijk verkrijgbaar
13	Borgring – opgenomen in setnr. 22	Niet afzonderlijk verkrijgbaar
14	Kap, as – opgenomen in setnr. 20	Niet afzonderlijk verkrijgbaar
15	Inzetstuk, as – opgenomen in setnr. 20	Niet afzonderlijk verkrijgbaar
16	Inbusbout (8) – opgenomen in setnr. 24	94335-91T
17	Bolkopbout (4) – opgenomen in setnr. 23	94392-92T
18	Afstelmoer – opgenomen in setnr. 22	Niet afzonderlijk verkrijgbaar
19	Kapset – bevat stuurstangkap (nr. 12) en twee voorvorkkappen (nr. 10)	46842-05
20	Set, as-accessoires – bevat asinzetstuk (nr. 15), askap (nr. 14), twee O-ringen (nr. 8) en stelbout (nr. 5)	42133-06
21	Set, as, 3/4 inch – bevat vooras (nr. 9) en stelbout (nr. 5)	42134-06
	Set, as, 25 mm – bevat vooras (nr. 9) en stelbout (nr. 5)	42136-07
22	Set, stuurafstelling – bevat afstelmoer (nr. 18), borgring (nr. 13) en stuurstangmoer (nr. 7)	46845-05
23	Set, spatbordbevestigingsmaterialen – bevat vier bolkopbouten (nr. 17) en vier onderleggringen (nr. 6)	95501-05
24	Set, klembout balhoofdplaat – bevat acht inbusbouten (nr. 16)	46846-05
25	Set, voorvorkrevisie – bevat twee stuks van elk van de volgende items: oliekeerring, onderste bus, bovenste bus, stofafdichting en O-ring	46662-05
26	Reflector, links	59482-00
27	Reflector, rechts	59481-00