



## KIT FORCELLA ROVESCIAIA

### GENERALITÀ

#### Numero kit

46321-05B, 48646-06A

#### Modelli

Per informazioni sugli abbinamenti dei modelli, vedere il catalogo delle parti di ricambio e accessori o la sezione Parts and Accessories (Parti e Accessori) sul sito web [www.harley-davidson.com](http://www.harley-davidson.com) (solo in inglese).

#### Parti supplementari necessarie

##### NOTA

Se è stato sostituito il manubrio di serie della motocicletta, potrebbe essere necessario utilizzare il kit della tubazione in treccia metallica del freno piuttosto di quello elencato di seguito. Rivolgersi ad un concessionario Harley-Davidson per il kit appropriato.

Per la corretta installazione dei componenti di questo kit occorre acquistare separatamente le seguenti parti:

- **Per i modelli 2000-2006:** Kit asse anteriore e vite di blocco da 3/4 di pollice (42134-06) **Per i modelli 2007 e anni successivi:** Kit asse anteriore e vite di blocco da 25 mm (42136-07)
- Kit della tubazione in treccia metallica del freno (vedere Tabella 1)
- Schermo parapolvere superiore (48361-80)
- Schermo parapolvere inferiore (48365-48A)
- Due cuscinetti a rulli (48300-60)

Per la corretta installazione dei componenti di questo kit sul modello FXSTB occorre acquistare separatamente le seguenti parti:

- Kit di montaggio degli indicatori di direzione anteriori (68266-03)
- Due perni a sfera (67822-88)

Tabella 1. Kit tubazione del freno

Modello	Inferiore	Superiore
FXST	42366-07	42772-07
FXSTB	42366-07	42385-07
Modello FXSTC	42366-07	42752-07

Per la corretta installazione dei componenti di questo kit occorrono anche LOCTITE® 243 (blu) (99642-97), lubrificante antigrippaggio LOCTITE® (98960-97) e il grasso per applicazioni speciali HARLEY-DAVIDSON® (99857-97).

### ▲ AVVERTENZA

La sicurezza del pilota e del passeggero dipende dalla corretta installazione di questo kit. Attenersi alle procedure appropriate illustrate nel manuale di manutenzione. Se non si è in grado di eseguire la procedura o non si dispone degli attrezzi adeguati, rivolgersi a un concessionario Harley-Davidson per l'installazione. Un'installazione non corretta di questo kit può causare lesioni gravi o mortali. (00333b)

##### NOTA

Questo foglio di istruzioni fa riferimento alle informazioni contenute nel manuale di manutenzione. Per questa installazione è necessario disporre di un manuale di manutenzione del proprio modello di motocicletta, disponibile presso un concessionario Harley-Davidson.

L'appropriato assemblaggio/smontaggio per la manutenzione delle canne della forcella rovesciata richiede l'uso dei seguenti attrezzi: STAFFA DI SOSTEGNO DELLA CANNA DELLA FORCELLA (HD-41177), ATTREZZO PER BOCCOLE E GUARNIZIONI DI TENUTA DELLA FORCELLA (B-42571), ESTRATTORE DI COPRIMOZZO PER MODELLI FLSTS/C (HD-41494) e MISURATORE DEL LIVELLO DELL'OLIO DELLA FORCELLA (HD-59000B).

#### Contenuto del kit

Vedere Figura 7 e Tabella 2.

#### RIMOZIONE

##### NOTA

Vedere il relativo manuale di manutenzione per informazioni dettagliate sulle seguenti operazioni descritte in generale.

1. Servendosi di un dispositivo di sollevamento o blocchi, sollevare la motocicletta in modo che la motocicletta sia in piano con la ruota anteriore sollevata da terra.
2. Rimuovere la pinza del freno anteriore, il parafrangente anteriore e la ruota anteriore. Togliere l'asse. Conservare i distanziali della ruota per la successiva installazione.
3. Rimuovere il serbatoio del combustibile.
4. Rimuovere il gruppo del faro anteriore.
5. Staccare i cablaggi degli indicatori di direzione.
6. Rimuovere la vite che fissa il fermo della tubazione del freno anteriore e il filo di massa alla parte posteriore della piastra superiore della forcella.

##### NOTA

Il bullone del montante del lato destro fissa anche un filo di massa alla parte inferiore della piastra superiore della forcella. Conservare il filo di massa per la successiva installazione.



7. Rimuovere i bulloni del montante e mettere da parte il manubrio con i comandi e i cavi dei comandi attaccati.
8. Rimuovere la forcella e la piastra della forcella (cannotto dello sterzo).

## INSTALLAZIONE

### Installare la piastra della forcella e la forcella rovesciata

**NOTA**

Vedere Figura 1 per il procedimento che segue.

1. Vedere il manuale di manutenzione appropriato e sostituire gli anelli di scorrimento dei cuscinetti del cannotto dello sterzo (25).
2. Riempire i **nuovi** cuscinetti con grasso per usi speciali Harley-Davidson.
3. Inserire il cuscinetto (3), lo schermo parapolvere inferiore (14) sulla piastra del perno dello sterzo (1) nel cannotto dello sterzo sul telaio (2), installare poi il cuscinetto (3) e lo schermo parapolvere superiore (4). Fissare con un dado di registrazione (5). Stringere il dado di registrazione finché i cuscinetti non abbiano più gioco e il perno dello sterzo non ruoti trasversalmente con una certa resistenza. L'inclinazione del cuscinetto sarà registrata più tardi durante il procedimento di installazione.

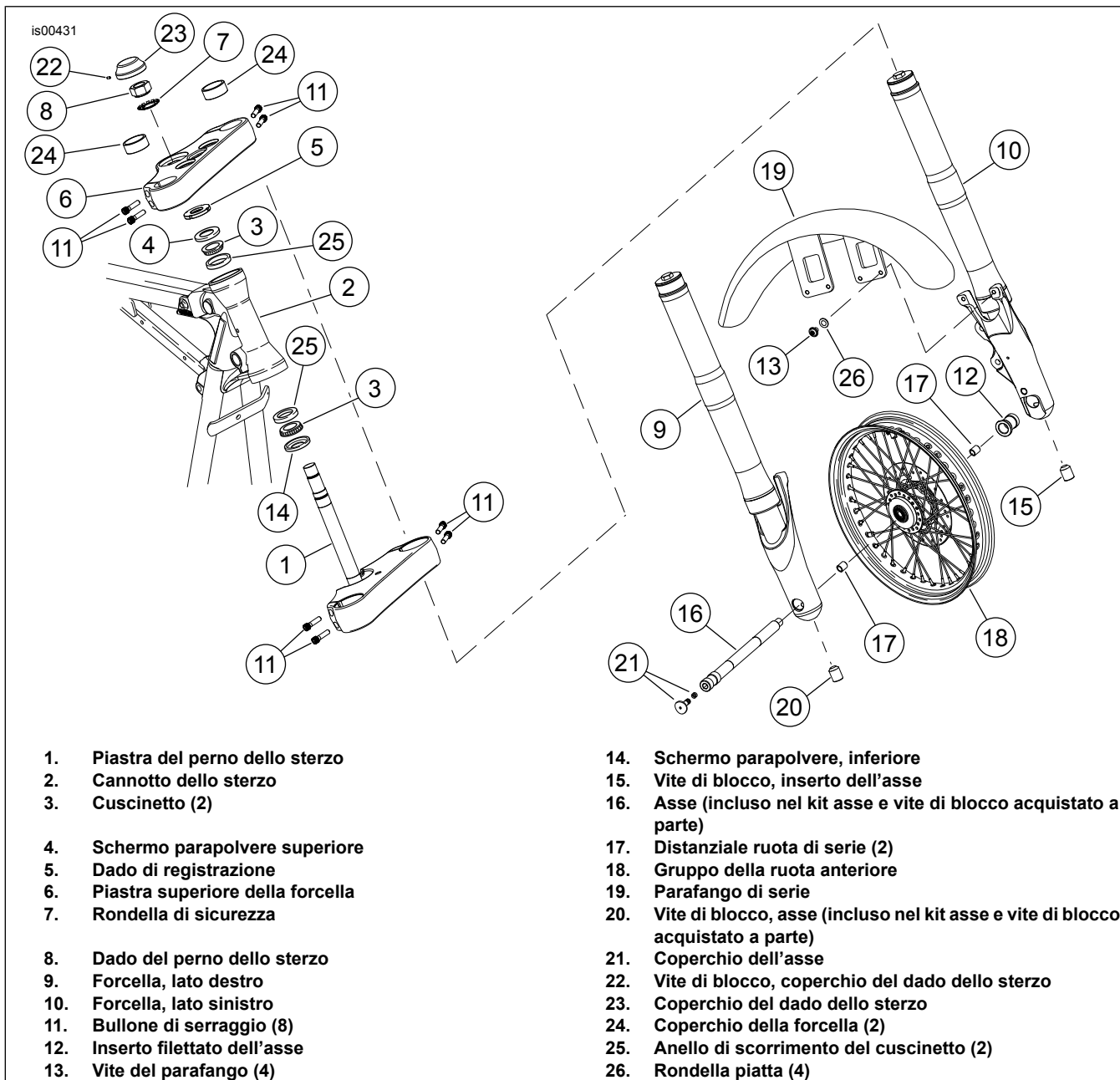


Figura 1. Installazione della forcella rovesciata

4. Installare la piastra superiore della forcella (6). Installare una nuova rondella di sicurezza (7) e il dado del perno dello sterzo (8) in modo lasco. Verificare che la linguetta interna della rondella di sicurezza si inserisca nella scanalatura nella piastra superiore della forcella.
5. Inserire in modo lasco i quattro bulloni di serraggio della piastra della forcella (11) nella piastra superiore della forcella (6).
6. Installare la forcella rovesciata destra (9) attraverso i fori nella piastra superiore e inferiore. Spingere a fondo la forcella nel foro. Installare il coperchio della forcella (24) e serrare i bulloni di serraggio (11) della piastra superiore della forcella quanto basta per tenerla salda. Ripetere le operazioni per il lato sinistro della forcella rovesciata (10).
7. Serrare il dado del perno dello sterzo (8). Assicurare il dente interno nella rondella di sicurezza (7) inserire nella scanalatura della piastra superiore (6).
8. Installare quattro bulloni di serraggio (11) nella piastra del perno dello sterzo (1).
9. Verificare che l'inserito filettato dell'asse (12) sia installato nel sostegno dell'asse della forcella sinistra (10).
10. Applicare Loctite 243 (blu) sulla parte filettata della vite di blocco dell'insero dell'asse (15) ed installarla nella parte inferiore della forcella sinistra (10). Serrare la vite di blocco ad una coppia di 68–75 N·m (50–55 ft-lbs).
11. Applicare Loctite 243 (blu) alle quattro viti del parafango (13) e attaccare il parafango di serie (19) alle forcelle usando le viti e le quattro rondelle piatte (26). Serrare le viti ad una coppia di 20,3–24,4 N·m (15–18 ft-lbs).
12. Munirsi di un asse (16) dal kit asse anteriore e vite di blocco (42134-06 o 42136-07). Applicare uno strato di lubrificante antigrippaggio Loctite alle filettature e sull'asse dove si inserisce il cuscinetto.

**NOTA**

*Installare i distanziali della ruota di serie (17) al loro posto prima di installare il gruppo della ruota anteriore (18). Installare il distanziale più spesso sul lato sinistro (rotore) della ruota.*

13. Installare il gruppo della ruota anteriore (18) ed i distanziali (17) con il nuovo asse (16) dal kit, avvitare l'asse nel fodero sinistro della forcella. Serrare l'asse ad una coppia di 88–95 N·m (65–70 ft-lbs).
14. Comprimerle le forcelle diverse volte per prevenire l'inceppamento e centrare la forcella destra sull'asse.
15. Munirsi di una vite di blocco dell'asse (20) dal kit asse anteriore e vite di blocco (42134-06 o 42136-07). Applicare Loctite 243 (blu) sulla parte filettata della vite di blocco dell'asse ed installarla nella parte inferiore dello stelo di destra della forcella (9). Serrare le viti di blocco ad una coppia di 68–75 N·m (50–55 ft-lbs).
16. Installare il coperchio dell'asse (21) all'estremità dell'asse.

**NOTA**

*Fissare il filo di massa, che era stato precedentemente rimosso, alla piastra superiore della forcella, quando si installa il bullone del montante destro.*

17. Vedere il relativo manuale di manutenzione e installare i montanti del manubrio, il manubrio e i comandi. Passare il cablaggio attraverso il foro nella piastra superiore della forcella tra i montanti del manubrio.

18. Vedere l'apposito manuale di manutenzione e installare la pinza del freno anteriore.

**NOTA**

*Vedere il manuale d'uso della motocicletta per il liquido per freni appropriato da usare quando si sostituisce la tubazione del freno anteriore.*

*Fissare il filo di massa attaccato alla parte inferiore della piastra superiore della forcella tra la testa della vite e il fermo della tubazione del freno.*

*Quando si installa il fermo della tubazione del freno sulla piastra superiore della forcella, collocare il fermo in modo che la tubazione del freno sia fissata sul lato esterno della vite di montaggio.*

19. Rimuovere la tubazione del freno anteriore e installare il kit della tubazione in treccia metallica del freno (acquistato separatamente) seguendo le istruzioni comprese nel kit.

20. Vedere l'apposito manuale di manutenzione e installare il faro anteriore.

21. Vedere Figura 7. Installare i catarifrangenti lato sinistro (26) e lato destro (27) sulle canne della forcella, immediatamente sotto la piastra del perno dello sterzo.

22. Riempire il canotto dello sterzo con grasso per usi speciali Harley-Davidson attraverso l'ingrassatore che si trova sul canotto dello sterzo.

23. **Vedere Regolazione dell'inclinazione del cuscinetto del canotto dello sterzo in questo foglio di istruzioni e regolare l'inclinazione del cuscinetto del canotto dello sterzo.**

24. Applicare la Loctite ai bulloni di serraggio procedendo come segue.

- a. Rimuovere i bulloni di serraggio dalla piastra del perno dello sterzo.
- b. Applicare un po' di Loctite 243 (blu) sulla parte filettata dei bulloni di serraggio ed installarli.
- c. Rimuovere i bulloni di serraggio dalla piastra superiore della forcella, applicare un velo di Loctite 243 (blu) alle filettature ed installarli.

- d. Serrare i bulloni di serraggio ad una coppia di 25–27 N·m (18–20 ft-lbs). Serrare il bullone di serraggio superiore, poi quello inferiore di entrambi i lati della piastra superiore della forcella. Serrare il bullone di serraggio superiore, poi quello inferiore di entrambi i lati della piastra del perno dello sterzo. Ripetere la sequenza di serraggio.
25. Applicare un velo di Loctite 243 (blu) sulla vite di blocco del coperchio del dado del perno dello sterzo (22). Installare il coperchio del dado del perno dello sterzo (23) e la vite di blocco sul dado del perno dello sterzo.

## Regolazione dell'inclinazione del cuscinetto del cannotto dello sterzo

1. Verificare che la motocicletta sia sostenuta in posizione dritta, in piano e la parte anteriore sia sollevata da terra.
2. Controllare che nessun cablaggio e i cavi della frizione e del comando del gas influenzino il movimento della parte anteriore.
3. Collocare un adatto materiale da marcaggio, come del nastro per mascheratura, sulla punta del parafango.
4. Installare un indicatore, in modo che la base sia fissa sul terreno e l'indicatore segni il centro del parafango. L'estremità anteriore deve essere puntata in avanti, anche se il punto di equilibrio potrebbe essere leggermente decentrato.
5. Controllare la tensione del cuscinetto del cannotto dello sterzo come segue.
  - a. Battere leggermente su un lato del parafango fin quando la parte anteriore non comincia a "inclinarsi" da sé. Contrassegnare questo punto sul materiale da marcaggio.
  - b. Ripetere il punto precedente nell'altra direzione.
  - c. Misurare la distanza tra i due contrassegni.
6. La distanza tra i contrassegni di "inclinazione" deve essere di 25,4-50,8 mm (1,0-2,0 in). Serrare o allentare il dado di registro della forcella sino a che la misura non rientri nei limiti.
  - a. Allentare i bulloni di serraggio della piastra superiore della forcella.
  - b. Rimuovere il coperchio del dado del perno dello sterzo, il dado dello sterzo e la rondella di sicurezza.
  - c. Sollevare la piastra superiore della forcella con attaccato il manubrio e i comandi quel tanto che basta per accedere al dado di registrazione.
  - d. Se la distanza è maggiore di 50,8 mm (2,0 in), allentare il dado di registro. Se la distanza è minore di 25,4 mm (1,0 in), serrare il dado di registro.
  - e. Collocare un sostegno adatto sotto la ruota anteriore per prevenirla dalla caduta.

- f. Allentare i bulloni di serraggio nella piastra inferiore del perno dello sterzo.
  - g. Verificare che la piastra superiore della forcella sia correttamente inserita sul cannotto dello sterzo quindi assicurarsi che la forcella sia insediata correttamente nei fori della piastra superiore della forcella. Serrare bene i bulloni di serraggio della piastra superiore.
  - h. Installare il dado del perno dello sterzo e la rondella di sicurezza. Serrare il dado del perno dello sterzo ad una coppia di 48–54 N·m (35–40 ft-lbs). Controllare che il dente interno nella rondella di sicurezza si inserisca nella scanalatura della piastra superiore.
  - i. Piegarla una linguetta della rondella di sicurezza verso l'alto contro uno dei lati piatti del dado del perno dello sterzo.
  - j. Rimuovere i bulloni di serraggio dalla piastra del perno dello sterzo.
  - k. Applicare un po' di Loctite 243 (blu) sulla parte filettata dei bulloni di serraggio ed installarli.
  - l. Rimuovere i bulloni di serraggio dalla piastra superiore della forcella, applicare un velo di Loctite 243 (blu) alle filettature ed installarli.
  - m. Serrare i bulloni di serraggio ad una coppia di 25–27 N·m (18–20 ft-lbs). Serrare il bullone di serraggio superiore, poi quello inferiore di entrambi i lati della piastra superiore della forcella. Serrare il bullone di serraggio superiore, poi quello inferiore di entrambi i lati della piastra del perno dello sterzo. Ripetere la sequenza di serraggio.
  - n. Vedere Figura 1. Applicare un velo di Loctite 243 (blu) sulla vite di blocco del coperchio del dado del perno dello sterzo (22). Installare il coperchio del dado del perno dello sterzo (23) e la vite di blocco sul dado del perno dello sterzo.
7. Ripetere le operazioni al punto 6, se necessario.

## Messa in servizio della motocicletta

### ▲ AVVERTENZA

Dopo l'intervento sui freni e prima di spostare la motocicletta, azionare i freni per aumentare la pressione nell'impianto. Una pressione insufficiente può compromettere le prestazioni del freno, con pericolo di lesioni gravi o mortali. (00279a)

### ▲ AVVERTENZA

Quando si monta una ruota e prima di spostare la motocicletta, azionare ripetutamente i freni in modo da generare pressione nell'impianto dei freni. Una pressione insufficiente può compromettere le prestazioni del freno, con pericolo di lesioni gravi o mortali. (00284a)

### ⚠ AVVERTENZA

Dopo aver riparato l'impianto dei freni, collaudare i freni a bassa velocità. Se i freni non funzionassero regolarmente, provandoli ad alta velocità si rischierebbe di perdere il controllo del mezzo, con pericolo di lesioni gravi o mortali. (00289a)

1. Vedere l'apposito manuale di manutenzione e spurgare la pinza del freno anteriore.

### ⚠ AVVERTENZA

Prima di mettersi alla guida della motocicletta, verificare il corretto funzionamento di interruttori e luci. Una scarsa visibilità può causare lesioni gravi o mortali. (00316a)

2. Provare tutte le luci, gli indicatori di direzione e i comandi, per controllarne il regolare funzionamento.
3. Vedere il manuale d'uso e allineare il faro anteriore.

## Intervalli di manutenzione

Dopo che si è installato il kit della forcella rovesciata, prendere nota del chilometraggio della motocicletta ed eseguire quanto elencato dopo che si è raggiunto il chilometraggio indicato: lubrificare i cuscinetti del canotto dello sterzo ogni 16.000 km (10.000 mi). Sostituire l'olio della forcella ogni 32.000 km (20.000 mi).

## CURA E MANUTENZIONE

### Rimuovere la forcella rovesciata

#### NOTA

Vedere Figura 1 per il procedimento che segue.

1. Collocare dei blocchi sotto il telaio della motocicletta in modo da sollevare la ruota anteriore da terra.
2. Vedere l'apposito manuale di manutenzione e rimuovere la pinza del freno anteriore e il parafango anteriore.
3. Rimuovere il coperchio dell'asse (21) avvitando una vite N° 6-32 nel coperchio dell'asse. Tirare la vite per rimuovere il coperchio dell'asse.
4. Rimuovere la vite di blocco dell'asse (20).
5. Rimuovere l'asse (16), i distanziali (17) e il gruppo della ruota anteriore (18).

#### NOTA

Il coperchio della forcella (24) potrebbe cadere attraverso il foro della piastra superiore della forcella (6) quando si allentano o si rimuovono i bulloni di serraggio. Afferrarlo con attenzione per prevenire graffi o incisioni.

Quando si rimuovono i bulloni di serraggio della piastra della forcella per fare manutenzione, utilizzare bulloni di serraggio nuovi durante l'installazione.

6. Tenendo la forcella ferma per prevenire che scivoli, rimuovere i bulloni di serraggio da un lato delle piastre, superiore ed inferiore, della forcella e rimuovere la forcella. Ripetere queste operazioni sul lato opposto.

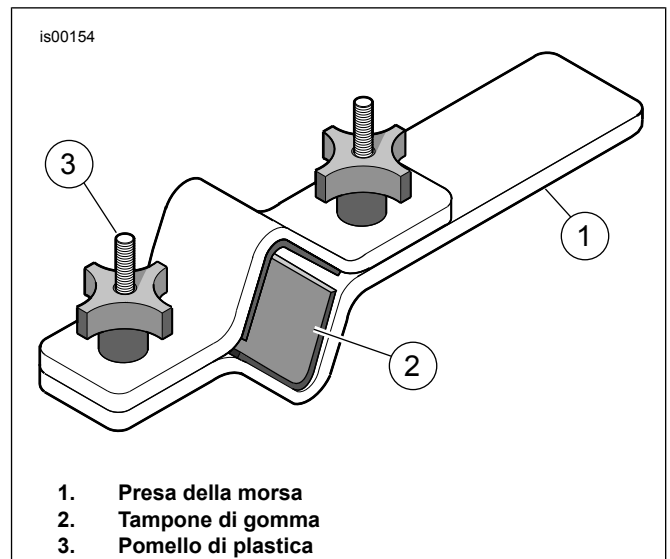


Figura 2. Staffa di sostegno della canna della forcella (HD-41177)

## Smontare la forcella rovesciata

1. Vedere Figura 2. Munirsi di una STAFFA DI SOSTEGNO DELLA CANNA DELLA FORCELLA (HD-41177).
  - a. Bloccare orizzontalmente nella morsa l'estremità dell'attrezzo con i pomelli di plastica rivolti verso di sé.
  - b. Vedere Figura 3. Con la canna della forcella in fondo, fissare il fodero tra l'inserto di gomma e il lato interno dell'attrezzo. Serrare i pomelli finché la canna della forcella non sia fissata saldamente.

#### NOTA

Vedere Figura 3 per le operazioni dal punto 2 al 10.

### ⚠ AVVERTENZA

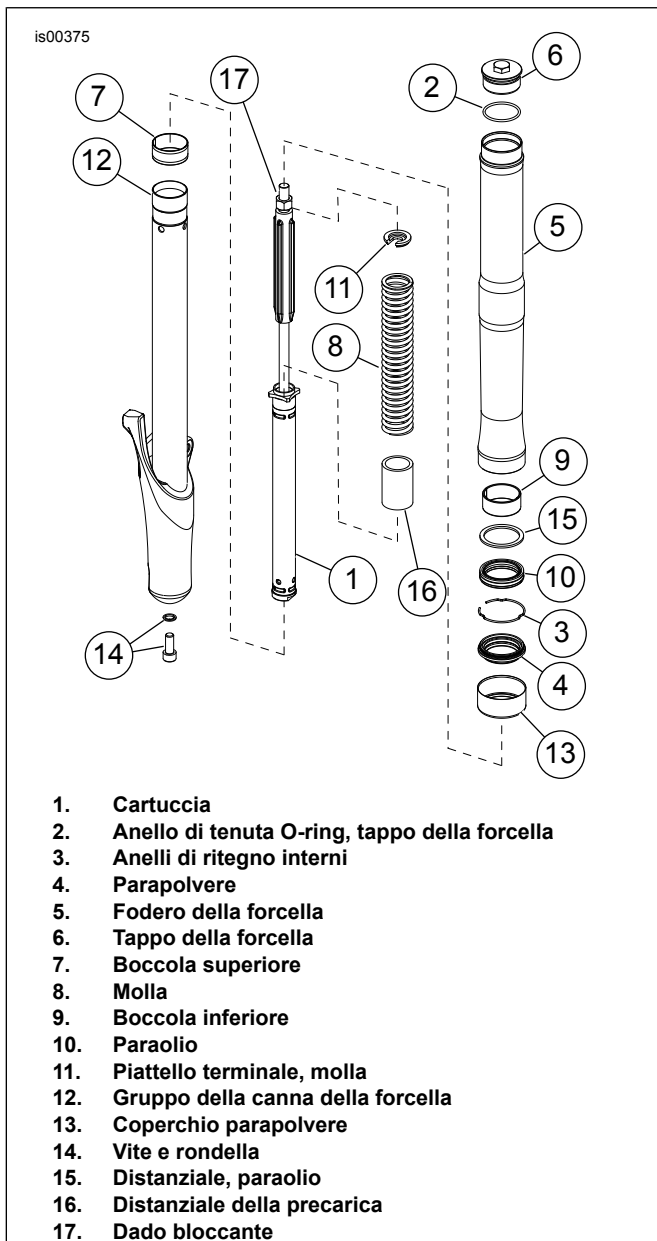
Quando si effettua la manutenzione sul gruppo della forcella, indossare sempre occhiali di protezione. Non rimuovere i tappi delle canne dei foderi senza eliminare prima la precarica della molla. I tappi e le molle potrebbero schizzar via, causando gravi lesioni, anche mortali. (00297a)

2. Rimuovere il tappo della forcella (6). Il tappo della forcella è avvitato sul fodero della forcella (5) e il gruppo della cartuccia (1).
3. Allentare il dado (17) e rimuovere il tappo della forcella (6).
4. Tirare verso il basso la molla della forcella e rimuovere il piattello della molla (11).
5. Collocare un recipiente di scarico sotto la forcella. Rovesciare la forcella e lasciar scaricare l'olio dalla forcella. Raddrizzare la forcella.
6. Rimuovere la vite e la rondella (14).
7. Rimuovere la cartuccia (1) e il distanziale della precarica (16).

8. Utilizzare ESTRATTORE DI COPRIMOZZO per modello FLSTS/C (HD-41494) e disinserire il coperchio parapolvere (13) e il parapolvere (4). Farli scorrere verso il fondo della canna della forcella.
9. Comprimere l'anello di ritegno (3) e rimuovere il fermo dalla scanalatura interna sul fodero della forcella (5).

**NOTA**

Per superare eventuali resistenze, usare il gruppo canna della forcella come un estrattore inerziale: spingere la canna della forcella nel fodero e tirarla con una certa forza. Ripetere questa operazione fino a che la canna della forcella non esca dal fodero.



**Figura 3. Forcella rovesciata (lato sinistro)**

10. Estrarre la canna della forcella (12) dal fodero (5) finché la boccola superiore (7) sulla canna della forcella tocchi la boccola inferiore (9) nel fodero. Battere con delicatezza la boccola superiore sulla canna del fodero per far fuoriuscire dalla canna il paraolio (10), il distanziale (15) e la boccola inferiore (9).

**Controllare la forcella rovesciata**

Controllare la forcella rovesciata per verificare che non vi siano parti usurate o danneggiate. Se le canne della forcella, la molla, il distanziale della precarica e la cartuccia sono usurati o danneggiati, sostituire tutta la forcella. Quando si rimonta la forcella, sostituire il paraolio, le boccole e il parapolvere usando il Kit revisione della forcella (46662-05).

**Assemblare la forcella rovesciata**

**NOTA**

Vedere Figura 3 dal punto 1 al 17 o venga altrimenti specificato.

**NOTA**

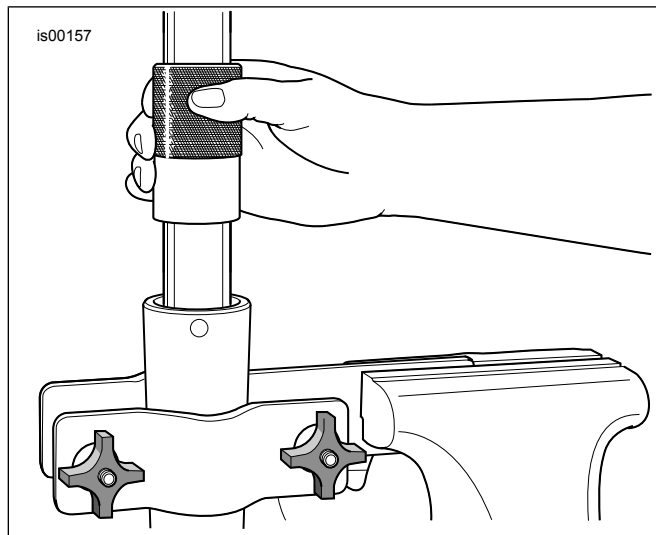
Lubrificare il paraolio con nuovo olio Harley-Davidson per forcelle tipo E prima di installarlo.

1. Far scorrere il coperchio parapolvere (13), il parapolvere (4), il paraolio (10) (il lato con le lettere rivolto verso il basso), il distanziale (15) (lato concavo in alto) e la boccola inferiore (9) sulla canna del gruppo della canna della forcella (12) per la successiva installazione.
2. Installare la boccola superiore (7) nella scanalatura del gruppo della canna della forcella (12). La boccola deve essere espansa quanto basta per collocarla sulla canna.
3. Installare il gruppo della canna della forcella (12) nel fodero della forcella (5).
4. Vedere Figura 4. Installare la boccola, il distanziale e la guarnizione di tenuta nel foro del fodero battendo sui componenti con l'ATTREZZO PER BOCCOLE E GUARNIZIONI DI TENUTA DELLA FORCELLA (B-42571) per spingerli verso l'alto.
5. Installare gli anelli di ritegno interni (3) nella scanalatura sul fondo del fodero della forcella.
6. Installare il parapolvere (4) e il coperchio parapolvere (13).
7. Inserire la cartuccia (1) nel foro della canna della forcella.
8. Installare la vite e la rondella (14) alla base del gruppo della canna della forcella (12). Spostare più volte la canna del fodero per l'intera corsa all'interno del fodero per accertare che i componenti siano allineati. Quindi, applicando una forza discendente sulla cartuccia serrare la vite. Serrare la vite ad una coppia di 15–25 N·m (12–18 ft·lbs).
9. Inserire il distanziale della precarica (16) sulla cartuccia nel foro della canna della forcella.

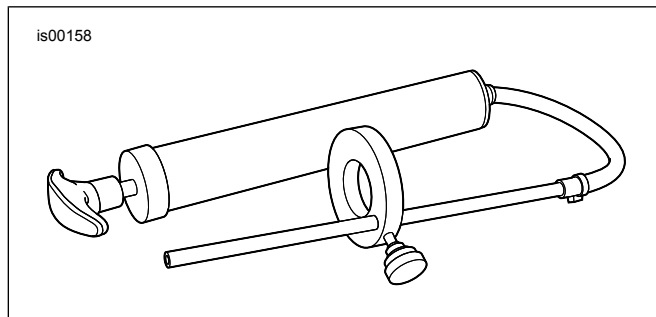
**NOTA**

La nuova forcella non ha una vite di scarico dell'olio. Se fosse necessario scaricare l'olio dalla forcella, rovesciare la forcella. Scaricare l'olio in un apposito recipiente.

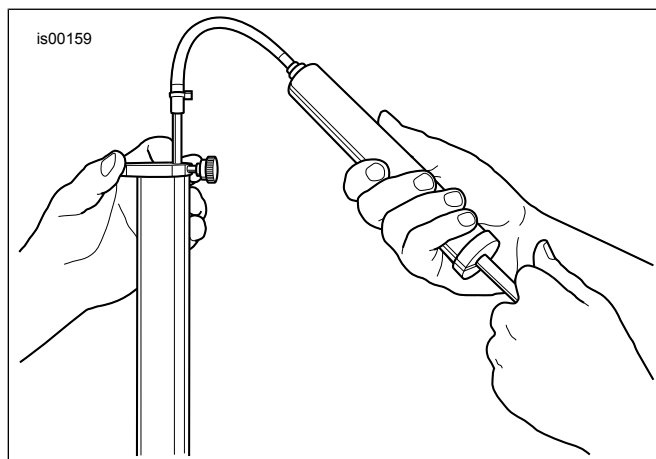
10. Versare nella canna della forcella altri 525 mL di olio Harley-Davidson per forcelle tipo E.



**Figura 4. Montaggio del paraolio della forcella**



**Figura 5. Misuratore del livello dell'olio della forcella (HD-59000B)**



**Figura 6. Rimozione dell'olio in eccesso della forcella**

**⚠ AVVERTENZA**

**Se l'olio per forcelle non è nella giusta quantità, può rendere difficoltosa la guida e far perdere il controllo del veicolo, con possibilità di lesioni gravi o mortali. (00298a)**

11. Pompate per 10 volte la cartuccia per rimuovere l'aria dall'impianto.

12. Con il fodero della forcella fatto scorrere completamente fino al fondo, regolare il livello dell'olio, in modo che si trovi a 70 mm (2,75 in) dalla cima della canna della forcella, con il distanziale della molla installato.

- a. Vedere Figura 5. Munirsi di un MISURATORE DEL LIVELLO DELL'OLIO DELLA FORCELLA (HD-59000B).
- b. Allentare la vite zigrinata sull'anello di metallo e spostarlo in su o in giù lungo l'asta fino a che la sua base non si trovi a 70 mm (2,75 in) dalla base dell'asta. Serrare la vite zigrinata.
- c. Spingere a fondo la manopola posta sul cilindro.
- d. Vedere Figura 6. Inserire l'asta nella parte superiore della canna della forcella finché l'anello di metallo non poggi completamente sopra il fodero della forcella e il fodero sia spinto fino in fondo.
- e. Tirare la manopola per aspirare l'olio dalla canna della forcella. Osservare, attraverso il tubo, l'olio della forcella mentre viene aspirato nel cilindro.
- f. Rimuovere l'asta dalla canna della forcella. Spingere l'impugnatura nel cilindro per espellere l'olio in eccesso in un apposito recipiente.
- g. Se necessario ripetere dal punto 12c al 12f. Il livello è corretto quando nel tubo trasparente non è più visibile l'aspirazione dell'olio della forcella.

13. Vedere Figura 3. Avvitare il dado bloccante (17) nella cartuccia finché non si inserisca a fondo.

14. Inserire la molla (8) nella canna della forcella.

15. Installare un nuovo anello di tenuta O-ring dal kit di revisione nel tappo della forcella (6).

16. Spingere sulla molla (8) e installare il piattello della molla (11) tra la molla e il dado bloccante (17) con il lato concavo rivolto verso l'alto.

17. Installare il tappo della forcella (6) nella cartuccia (1). Avvitare il tappo finché non si inserisca a fondo, poi avvitare il dado bloccante (17) fino al tappo e serrare.

18. Premere sul tappo della forcella e tirare il fodero della forcella fino a quando non si riesca ad avvitare il tappo sul fodero. Avvitare il tappo della forcella nel fodero della forcella finché non si inserisca a fondo, quindi serrare.

19. Ripetere le operazioni dal punto 1 al punto 18 per la forcella opposta.

20. Per installare le forcelle, vedere la sezione Installazione del foglio di istruzioni.

# PARTI DI RICAMBIO

is00362

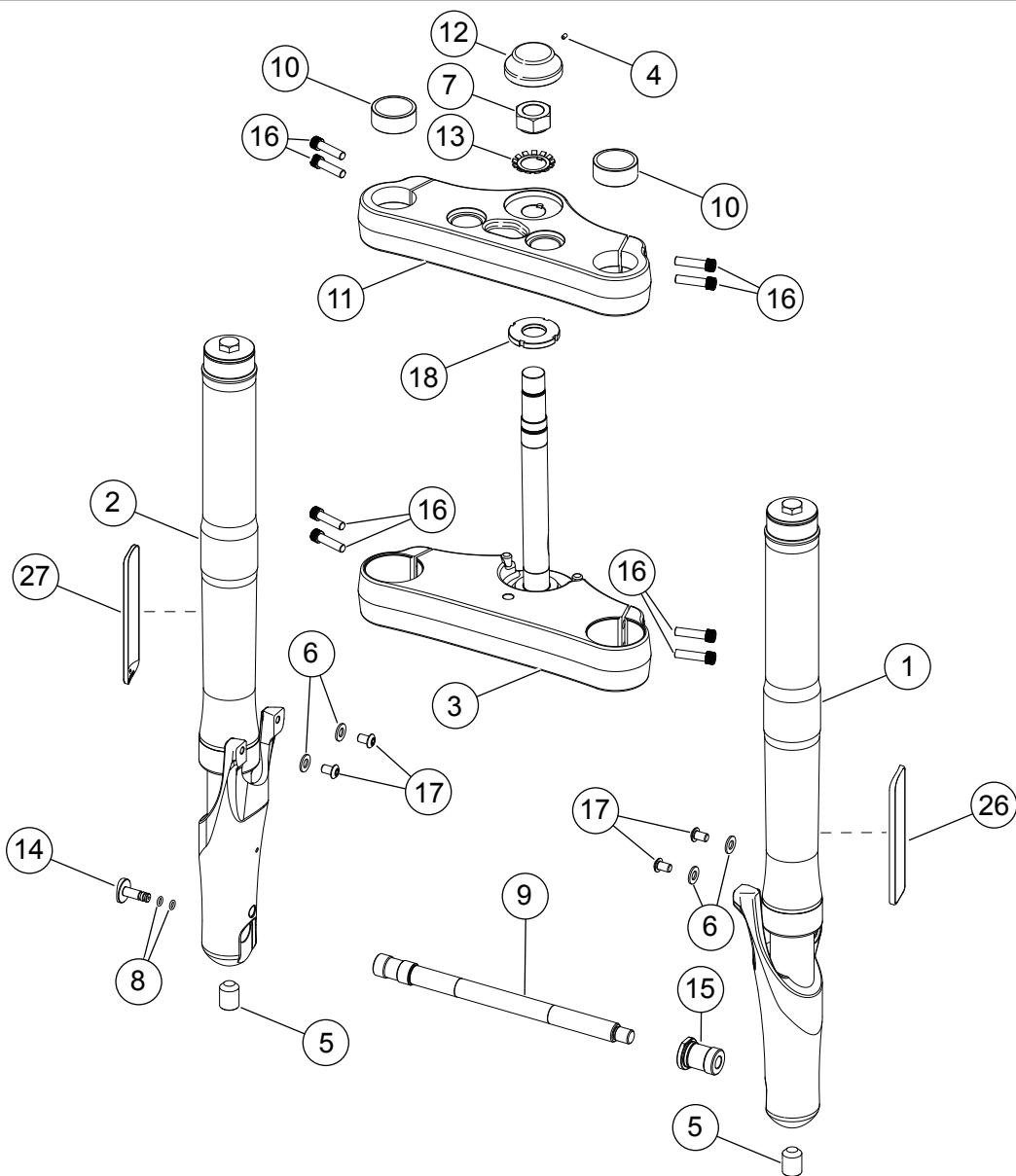


Figura 7. Parti di ricambio per il kit forcella rovesciata

Tabella 2. Tabella delle parti di ricambio

Elemento	Descrizione (quantità)	Numero codice
1	Gruppo forcella, lato sinistro (cromata)	46603-05B
	Gruppo forcella, lato sinistro (nera)	48647-06A
2	Gruppo forcella, lato destro (cromata)	46604-05A
	Gruppo forcella, lato destro (nera)	48651-06
3	Piastra della forcella, inferiore (cromata)	46831-05
	Piastra della forcella, inferiore (nera)	42131-06
4	Vite di blocco, N° 6-32 x 1/4 di pollice	Parte non venduta separatamente
5	Vite di blocco, punta conica – Inserire la vite di blocco inclusa nel kit forcella a steli rovesciati oppure sostituire con il kit N° 20. <b>Vite di blocco dell’asse non inclusa, acquistare il kit No 21</b>	Parte non venduta separatamente
6	Rondella, piatta, acciaio inossidabile (4) – inclusa nel kit N° 23	Parte non venduta separatamente
7	Dado, perno dello sterzo – incluso nel kit N° 22	Parte non venduta separatamente



**Tabella 2. Tabella delle parti di ricambio**

<b>Elemento</b>	<b>Descrizione (quantità)</b>	<b>Numero codice</b>
8	Anello di tenuta O-ring (2) – incluso nel kit N° 20	Parte non venduta separatamente
9	Asse anteriore – <b>non incluso nel kit forcella a steli rovesciati, kit d'acquisto No 21</b>	Parte non venduta separatamente
10	Coperchio, forcella (2) – incluso nel kit N° 19	Parte non venduta separatamente
11	Piastra della forcella superiore (cromata)	46837-05
	Piastra della forcella superiore (nera)	42130-06
12	Coperchio, perno dello sterzo – incluso nel kit N° 19	Parte non venduta separatamente
13	Rondella di sicurezza – inclusa nel kit N° 22	Parte non venduta separatamente
14	Coperchio, asse – incluso nel kit N° 20	Parte non venduta separatamente
15	Inserto, asse – incluso nel kit N° 20	Parte non venduta separatamente
16	Vite ad esagono incassato (8) – inclusa nel kit N° 24	94335-91T
17	Vite a testa bombata (4) – inclusa nel kit N° 23	94392-92T
18	Dado di registrazione – incluso nel kit N° 22	Parte non venduta separatamente
19	Kit, coperchio – include il perno dello sterzo (N° 12) e due coperchi della forcella (N° 10)	46842-05
20	Kit, accessori dell'asse – include inserto dell'asse (N° 15), coperchio dell'asse (N° 14), due anelli di tenuta O-ring (N° 8) e vite di blocco (N° 5)	42133-06
21	Kit, asse 3/4 di pollice – include asse anteriore (N° 9) e vite di blocco (N° 5)	42134-06
	Kit, asse 25 mm – include asse anteriore (N° 9) e vite di blocco (N° 5)	42136-07
22	Kit, registrazione dello sterzo – include il dado di registrazione (N° 18), rondella di sicurezza (N° 13) e il dado del perno dello sterzo (N° 7)	46845-05
23	Kit, bulloneria parafrangente – include quattro viti a testa bombata (N° 17) e quattro rondelle (N° 6)	95501-05
24	Kit, vite di arresto della piastra della forcella – include otto viti ad esagono incassato (N° 16)	46846-05
25	Kit, revisione forcella – inclusi due paraolio, la boccola inferiore, la boccola superiore, il parapolvere e l'anello di tenuta O-ring	46662-05
26	Catarifrangente, lato sinistro	59482-00
27	Catarifrangente, lato destro	59481-00