



# INSTRUCȚIUNI

J05483

2014-07-16



## CUTIE MOTOR SE120R SCREAMIN' EAGLE UTILIZARE PRO RACE (CURSE)

### GENERAL

#### Cod kit

19289-12

#### Modele

Pentru informații privind montarea pe anumite modele, consultați catalogul de vânzare cu amănuntul de piese și accesorii sau secțiunea Piese și accesorii de pe [www.harley-davidson.com](http://www.harley-davidson.com) (numai în limba engleză).

#### NOTIFICARE

Pentru instalarea acestui kit, sunt necesare modificări ale avansului sau recalibrare pentru o bună funcționare. Nerespectarea acestei instrucțiuni poate conduce la un amestec slab de combustibil, care poate conduce la deteriorarea motorului. (00623b)

#### OBSERVAȚIE

*Acest motor este doar pentru curse! Scoateți eticheta de emisii și plăcuța de înmatriculare de pe șasiul din fabrică.*

*Acest motor a fost asamblat cu un distanțier pentru arbore pinion Dyna (Piesa nr. 24038-03).*

### CONȚINUTUL KITULUI

Consultați punctele Figura 7 la Figura 13 și Tabelul 11 la Tabelul 17.

#### Cerințe pentru montare

- Ulei sintetic de motor recomandat, Screamin' Eagle SYN3<sup>®</sup> 20W50 (Piesa nr. 99824-03/00QT).
- Modelele Touring necesită înlocuirea distanțierului pentru pinion arbore cu piesa nr. 24008-03 pentru modelele 2002-2005 sau piesa nr. 24009-06 pentru modelele 2006.
- Chiulasele din acest kit sunt prelucrate pentru utilizare cu flanșe de admisie simetrice (echipament original din 2006). Modelele 1999-2005 necesită achiziționarea separată a flanșelor de etanșare de admisie simetrice (piesa nr. 26993-06), cantitate 2.
- Este necesară montarea evacuatoarelor de compresie. Consultați catalogul Screamin' Eagle Pro sau contactați un dealer Harley-Davidson.
- Un kit de ambreiaj care suportă un minim de cuplu de 190 N·m (140 ft-lbs). Harley-Davidson recomandă instalarea ambreiajului de presiune Screamin' Eagle (Piesa nr. 37000121) și a arcului diafragmei (Piesa nr. 37951-98). Aplicațiile pentru curse drag utilizează kit de ambreiaj (Piesa nr. 37976-08A).

- Corp de accelerație SE, injectoare Air Cleaner și High Flow (debit mare). Consultați catalogul Screamin' Eagle Pro sau contactați un dealer Harley-Davidson.
- Kit garnituri de evacuare SE (piesa nr. 17048-98).
- Se recomandă răcitor de ulei. Consultați catalogul de retail de piese și accesorii sau secțiunea Piese și accesorii de pe [www.harley-davidson.com](http://www.harley-davidson.com).
- **Modelele EFI:** SE Pro Super Tuner - consultați catalogul Screamin' Eagle Pro sau contactați un dealer Harley-Davidson.
- Consultați secțiunile corespunzătoare din manualul de service pentru instrumentele speciale necesare pentru montarea acestui kit.

#### ⚠ AVERTISMENT

**Siguranța motociclistului și a pasagerului depinde de instalarea corectă a acestui kit. Utilizați procedurile corespunzătoare din manualul de service. Dacă nu aveți capacitatea de a efectua procedura sau dacă nu aveți instrumentele corecte, lăsați un dealer Harley-Davidson să efectueze instalarea. Instalarea necorespunzătoare a acestui kit ar putea conduce la deces sau la vătămări grave. (00333b)**

#### OBSERVAȚIE

*Această fișă de instrucțiuni se referă la informațiile din manualul de service. Pentru montare, este necesar un manual de service pentru modelul dumneavoastră de motocicletă. Puteți obține unul de la un dealer Harley-Davidson.*

### PREGĂTIRE

#### OBSERVAȚIE

**Pentru vehiculele dotate cu sirenă de alarmă:**

- Verificați dacă este prezentă cheia de securitate de tip mâini libere.
- Având cheia de securitate introdusă, rotiți contactul la poziția ON (Pornire).

### Modelele EFI:

#### ⚠ AVERTISMENT

**Pentru a preveni pulverizarea combustibilului, purjați combustibilul de înaltă presiune din sistem înainte de a deconecta conducta de alimentare. Benzina este extrem de inflamabilă și explozivă, fapt care ar putea conduce la deces sau la vătămări grave. (00275a)**

Purjați și deconectați conducta de alimentare cu combustibil.

## Pentru TOATE vehiculele:

### ▲ AVERTISMENT

Pentru a împiedica pornirea accidentală a vehiculului, care ar putea cauza decesul sau vătămări grave, deconectați cablurile bateriei (mai întâi cablul negativ (-)) înainte de a continua. (00307a)

### ▲ AVERTISMENT

Deconectați mai întâi cablul negativ (-) al bateriei. În cazul în care cablul pozitiv (+) intră în contact cu cablul negativ (-) conectat, scânteile rezultate pot produce o explozie a bateriei, care ar conduce la deces sau la vătămări grave. (00049a)

1. Consultați manualul de service pentru a demonta șaua. Consultați manualul de service pentru a deconecta cablurile bateriei, mai întâi cablul negativ. Păstrați toate componentele hardware pentru montarea șeii.

## Pentru modelele cu carburator:

### ▲ AVERTISMENT

La deconectarea de la racordul supapei de combustibil, din conducta de combustibil a carburatorului se poate scurge benzină. Benzina este extrem de inflamabilă și explozivă, fapt care ar putea conduce la deces sau la vătămări grave. Ștergeți imediat combustibilul vărsat și aruncați cârpele în mod corespunzător. (00256a)

1. Rotiți supapă de verificare pentru alimentarea cu combustibil la poziția OFF (Oprit). Îndepărtați conducta de combustibil de valvă.

## DEMONTAREA

### Demontați motorul OE

1. Ridicați motocicletă.

### ▲ AVERTISMENT

Când depanați sistemul de combustibil, nu fumați și nu permiteți flacăra deschisă sau scântei în apropiere. Benzina este extrem de inflamabilă și explozivă, fapt care ar putea conduce la deces sau la vătămări grave. (00330a)

2. Demontați rezervorul de combustibil conform instrucțiunilor din manualul de service.
3. Consultați secțiunea MOTOR din manualul de service corespunzător pentru îndepărtarea motorului de pe șasiu.

## MONTAREA MOTORULUI SE120R

1. Înainte de a instala motorul, asigurați-vă că nu există resturi sau murdărie în sistemul de ungere. Consultați manualul de service pentru a purja rezervorul de ulei. Pentru purjarea rezervorului apălați la un dealer autorizat sau un tehnician calificat.
2. Îndepărtați capacele/conectorii de trecere a uleiului de la motor la interfața de transmisie.
3. Consultați secțiunea MOTOR din manualul de service corespunzător pentru instalarea motorului pe șasiu.

4. Pentru modelele Touring: Scoateți distanțierul arborelui roții de lanț și înlocuiți cu distanțierul corespunzător listat în secțiunea PIESE SUPLIMENTARE NECESARE.

## Asamblare finală

1. Montați rezervorul de combustibil conform instrucțiunilor din manualul de service.
2. Montați șaua conform instrucțiunilor din manualul de service.

### ▲ AVERTISMENT

După montarea șeii, trageți-o în sus pentru a vă asigura că este blocată în poziție. În timpul cursei, o șa slăbită se poate deplasa determinând pierderea controlului, fapt care ar putea conduce la deces sau la vătămări grave. (00070b)

### NOTIFICARE

Când instalați acest kit, trebuie să recalibrați modulul ECM. Dacă nu recalibrați corespunzător modulul ECM, motorul poate fi grav avariat. (00399b)

3. Descărcați noua calibrare ECM când instalați acest kit. Consultați catalogul Screamin' Eagle Pro sau contactați un dealer Harley-Davidson.
4. Porniți și turați motorul. Repetați procedura de câteva ori pentru a vă asigura că funcționează corect.

## FUNCȚIONARE

1. Consultați secțiunea REGULI DE CONDUS ÎN TIMPUL RODAJULUI din manualul proprietarului pentru instrucțiuni despre rodajul noului motor.

## ÎNTREȚINEREA

1. Consultați PROGRAMUL DE ÎNTREȚINERE din manualul de service corespunzător sau din manualul proprietarului.
2. Consultați secțiunea MOTOR a manualului de service pentru asamblare și dezasamblare.

## SPECIFICAȚIILE MOTORULUI SE120R

### OBSERVAȚIE

Următoarele secțiuni oferă informații unice care nu sunt disponibile în secțiunea MOTOR a manualului de service pentru motoarele Twin Cam 96™ alpha corespunzătoare de la platformele Touring sau Dyna.

Tabelul 1. Motor: SE Twin Cam 120R

Articol	Specificația	
Raport de compresie	10,5:1	
Alezaj	4.060 in	103.12 mm
Cursă	4.625 in	117.48 mm
Deplasare	119,75 cu in	1962.39 cc
Sistem de lubrifiere	Baie a carterului uscată, sub presiune cu răcitor de ulei	

## TOLERANȚE DE FABRICAȚIE

Consultați specificațiile de la Twin-Cam 96™ din manualul de service pentru orice specificație care nu este afișată în tabelele următoare.

**Tabelul 2. Chiulasele**

ARTICOL	IN.	MM
Ghidaj de valvă în cap (strâns)	0.0020-0.0033	0.051-0.084
Scaun supapă de admisie în cap (strâns)	0.004-0.0055	0.102-0.140
Scaun supapă de evacuare în cap (strâns)	0.004-0.0055	0.102-0.140

**Tabelul 3. Supape**

ARTICOL	IN.	MM
Ghid potrivire (admisie și evacuare)	0.0011-0.0029	0.028-0.074
Lățimea scaunului	0.034-0.062	0.86-1.57
Proeminența tijei de la bosajul chiulasei	1.990-2.024	50.55-51.41

**Tabelul 4. Specificații arcuri supapă**

ARTICOL	PRESIUNE	DIMENSIUNE
Închis	180 lbs (79 kg)	1.800 in. (45.7 mm)
Deschidere	500 lbs (196 kg)	1.177 in. (29.9 mm)
Lungime liberă	nedisponibil	2.210 in. (56.1 mm)

**Tabelul 5. Pistoanele**

Jocul pistonului:	IN.	MM
Potrivire piston în cilindru (Lejer)	0.0026-0.0036	0.066-0.091
Potrivire bolț de piston (Lejer)	0.0003-0.0008	0.007-0.020
Decalaj inel de capăt superior	0.012-0.020 0.016-0.024	0.304-0.505 0.406-0.609
Decalaj al doilea inel de capăt	0.008-0.028	0.203-0.711
Decalaj șine inel de control al uleiului		
Joc lateral inel superior	0.0010-0.0022	0.025-0.055
Joc lateral al doilea inel	0.0010-0.0022	0.025-0.055
Joc lateral inel de control al uleiului	0.0003-0.0072	0.007-0.182

**Tabelul 6. Specificații camă - SE266E**

Admisie	Specificația
Deschide	24 BTDC
Închide	58 ABDC
Durăță	262°
Ridicare maximă supapă	0.658 in (16.713 mm)
Ridicare supapă @ TDC	0.208 in (5.283 mm)
Eșapament	Specificația
Deschide	69 BBDC
Închide	17 ATDC
Durăță	266°
Ridicare maximă supapă	0.658 in (16.713 mm)
Ridicare supapă @ TDC	0.178 in (4.521 mm)
Sincronizare camă @ 0.053 in (1.346 mm) ridicare de tchet în grade arbore cotit	

## LIMITELE DE UZURĂ PENTRU SERVICE

Utilizați limitele de uzură ca îndrumar pentru înlocuirea pieselor.

### OBSERVAȚIE

Consultați specificațiile de la Twin-Cam 96 din manualul de service pentru orice specificație care nu este afișată în tabelele următoare

**Tabelul 7. Cilindri**

ARTICOL	ÎNLOCUIȚI DACĂ UZURA DEPĂȘEȘTE	
	IN.	MM
Conică	0.002	0.051
Excentrică	0.002	0.051
Deformarea suprafețelor garniturii sau a-inelului de etanșare: top	0.006	0.152
Deformarea suprafețelor garniturii sau a-inelului de etanșare: bază	0.004	0.102

**Tabelul 8. Alezaj cilindru**

ARTICOL	ÎNLOCUIȚI DACĂ UZURA DEPĂȘEȘTE	
	IN.	MM
Standard	4.062	103.17
0.010 in. supradimensionat	4.072	103.43

**Tabelul 9. Pistoanele**

Limită uzură potrivire piston în cilindru (Lejer)	IN.	MM
Potrivire în cilindru (Lejer)	0.0061	0.155
Potrivire bolț de piston (Lejer)	0.0011	0.028
Decalaj inel de capăt superior	0.030	0.762
Decalaj al doilea inel de capăt	0.034	0.863
Decalaj șine inel de control al uleiului	0.038	0.965
Joc lateral inel superior	0.0030	0.076
Joc lateral al doilea inel	0.0030	0.076
Joc lateral inel de control al uleiului	0.0079	0.200

## ÎNTREȚINEREA SAU ÎNLOCUIREA CILINDRILOR SE120R

- Ridicați motocicleta.

### OBSERVAȚIE

Dezarmați sistemul de securitate.

- Demontați scaunul conform instrucțiunilor din manualul de service.

### ▲ AVERTISMENT

Când depanezi sistemul de combustibil, nu fumați și nu permiteți flacără deschisă sau scântei în apropiere. Benzina este extrem de inflamabilă și explozivă, fapt care ar putea conduce la deces sau la vătămări grave. (00330a)

3. Scoateți siguranța principală. Consultați manualul de service pentru motocicletă dumneavoastră.
4. Demontați rezervorul de combustibil conform instrucțiunilor din manualul de service.

## Demontați componentele motorului

1. Consultați manualul de service pentru a elimina ansamblul filtrului de aer existent.
2. Îndepărtați sistemul de eșapament existent urmând procedurile manualului de service.
3. Demontați partea superioară a motorului. Consultați secțiunile corespunzătoare despre motor din manualul de service.

## Montați componentele părții superioare a motorului

### OBSERVAȚIE

Consultați Figura 1. Garnitura de bază de 4,060 inci (1) și garnitura de chiulasă (2) elimină necesitatea garniturilor inelare. Nu utilizați garnituri inelare pe diblurile cilindrului sau pe cepul cilindrului.

Când montați noua garnitură de bază (1), instalați cu partea în relief în jos și partea concavă în sus.

1. Consultați manualul de service corespunzător și asamblați motorul cu următoarele modificări:
  - a. Asamblați partea superioară a motorului utilizând garniturile de bază și garniturile de cap furnizate în kit. Consultați secțiunea corespunzătoare despre motor din manualul de service.

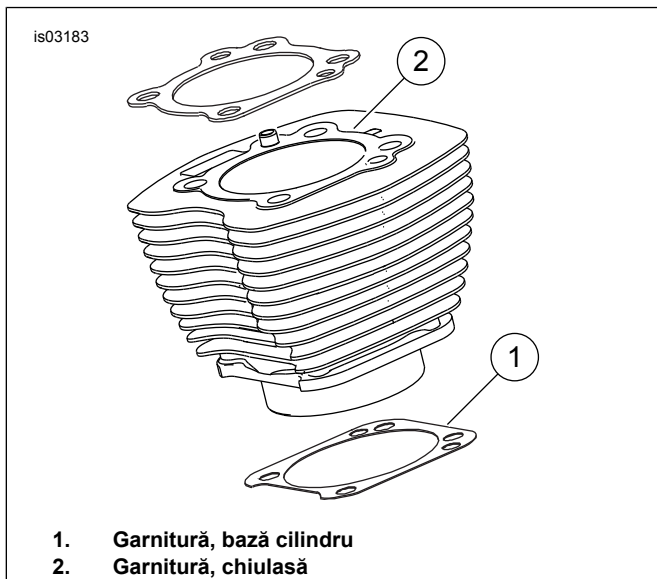


Figura 1. Garnituri cilindru

## Asamblare finală

1. Montați rezervorul de combustibil conform instrucțiunilor din manualul de service.
2. Consultați manualul de service pentru a monta siguranța principală.

### ⚠ AVERTISMENT

După montarea șeii, trageți-o în sus pentru a vă asigura că este blocată în poziție. În timpul cursei, o șă slăbită se poate deplasa determinând pierderea controlului, fapt care ar putea conduce la deces sau la vătămări grave. (00070b)

3. Montați șaua conform instrucțiunilor din manualul de service.

## ÎNTREȚINEREA SAU ÎNLOCUIREA PISTONULUI SE120R

1. Consultați secțiunea MOTOR din manualul de service.

## MONTAREA

### ⚠ AVERTISMENT

Pentru a împiedica pornirea accidentală a vehiculului, care ar putea cauza decesul sau vătămări grave, deconectați cablurile bateriei (mai întâi cablul negativ (-)) înainte de a continua. (00307a)

### ⚠ AVERTISMENT

Deconectați mai întâi cablul negativ (-) al bateriei. În cazul în care cablul pozitiv (+) intră în contact cu cablul negativ (-) conectat, scânteile rezultate pot produce o explozie a bateriei, care ar conduce la deces sau la vătămări grave. (00049a)

1. Consultați manualul de service pentru a demonta șaua. Consultați manualul de service pentru a deconecta cablurile bateriei, mai întâi cablul negativ.

### ⚠ AVERTISMENT

Când depanezi sistemul de combustibil, nu fumați și nu permiteți flacăra deschisă sau scânteie în apropiere. Benzina este extrem de inflamabilă și explozivă, fapt care ar putea conduce la deces sau la vătămări grave. (00330a)

2. Consultați MOTORUL: Secțiunile DEMONTAREA MOTOCICLETEI PENTRU SERVICE ȘI REVIZIE, DEZASAMBLARE CAPĂT SUPERIOR, din manualul de service pentru procedurile de îndepărtare a chiulasei, cilindrului și pistonului.
3. Urmăți procedurile din MOTORUL: Secțiunile SERVICE ȘI REPARAȚII SUBANSAMBLURI, CAPĂT SUPERIOR/ CILINDRU/ TIJĂ SUPERIOARĂ DE CONECTARE din manualul de service pentru inspecția pieselor.
4. Consultați MOTORUL: Secțiunea SERVICE ȘI REPARAȚII SUBANSAMBLURI, CILINDRU din manualul de service pentru instrucțiuni de găurire și honuire.

### OBSERVAȚIE

Montați inelul de sus (cu față cilindrică) și al doilea inel (Napier cu față conică) cu marcajul "N" în sus. Șinele inelului de ulei pot fi instalate cu oricare parte în sus.

Garniturile de bază de 4,060 inci și garniturile de chiulasă incluse în kit elimină necesitatea garniturilor inelare (Piesa nr. 11273). **Nu utilizați** garnituri inelare pe diblurile cilindrului sau pe cepurile cilindrului.

Când montați noua garnitură de bază, instalați cu partea în relief în jos și partea concavă în sus.

#### OBSERVAȚIE

Verificarea potrivirii pistonului-la cilindru în acest loc conform Tabelul 5 pentru referință.

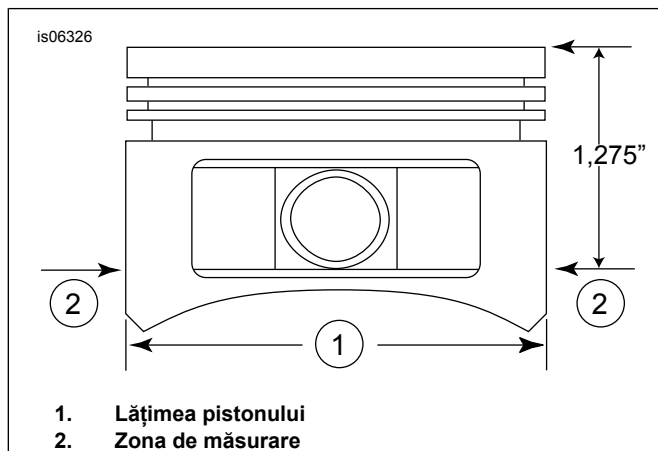


Figura 2. Măsurători piston

5. Consultați Figura 2 . Măsurători lățimea pistonului (1), orizontal la 90 de grade din ambele părți ale orificiului pinului de piston și 1,275 inci în jos de la suprafața punții (partea superioară) a pistonului (2). Consultați Tabelul 5 pentru potrivirea pistonului-la cilindru în această loc.
6. Pistoanele din acest kit sunt specifice pentru față și spate. Montați pistonul marcat "FRONT" (frontal) în cilindrul din față cu săgeata îndreptată spre partea **frontală** a motorului. Montați pistonul marcat "REAR" (spate) în cilindrul din spate cu săgeata îndreptată spre partea **din spate** a motorului.
7. Consultați MOTORUL: Secțiunea REVIZIE PARTE SUPERIOARĂ, ASAMBLARE din manualul de service pentru procedurile de montare a pistonului, cilindrilor și chiulasei.

### Montare inel de fixare bolt piston (șaiță elastică)

#### OBSERVAȚIE

Decalajul șaiței elastice trebuie să fie la poziția ora 12 sau 6 de pe ceasornic atunci când este montată.

1. Consultați Figura 3 . Introduceți capătul deschis al șaiței elastice (1) în creștătura (2) de pe canelura (3) din jurul pinului pistonului, astfel ca decalajul să fie la poziția ora 12 sau 6 de pe ceasornic atunci când este montată.

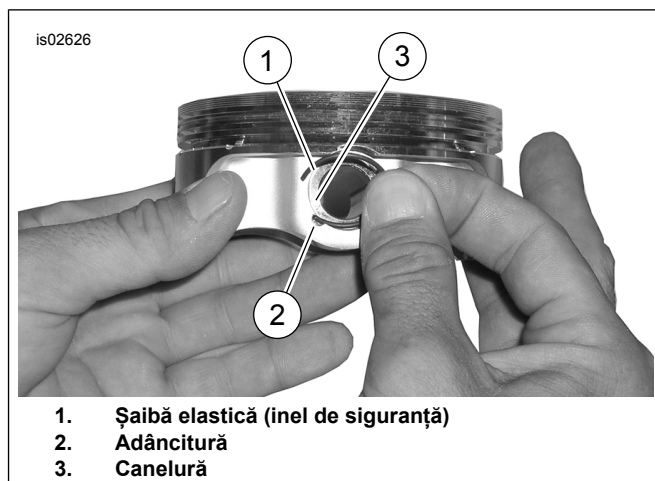


Figura 3. Șaiță elastică și piston

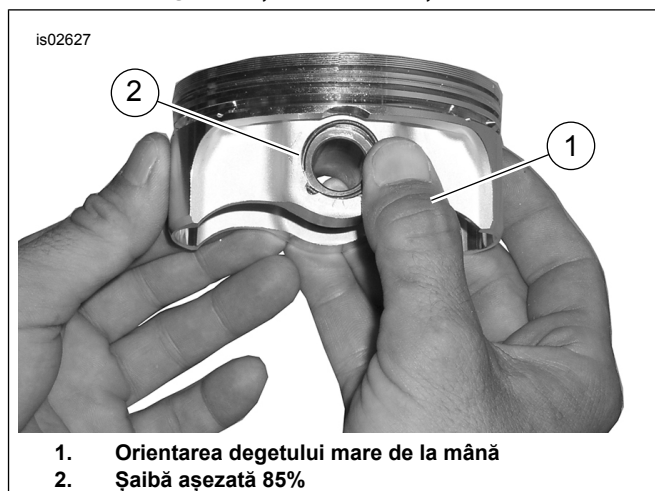


Figura 4. Montare șaiță

2. Consultați Figura 4 . Poziționați degetul mare de la mână (1) așa cum se arată. Apăsați ferm până când aproximativ 85% din șaiță (2) este așezată în canelură.
3. Nu zgâriați sau stricați pistonul, utilizați o șurubelniță cu lamă mică pentru a introduce restul șaiței în canelură. Repetați pentru șaițele rămase.

#### OBSERVAȚIE

Asigurați-vă că șaița elastică a pistonului este complet așezată, altfel SE VA PRODUCE DETERIORAREA MOTORULUI.

4. Consultați MOTORUL: Secțiunea ASAMBLAREA MOTOCICLETEI DUPĂ DEMONTARE din manualul de service pentru procedurile finale de reasamblare.

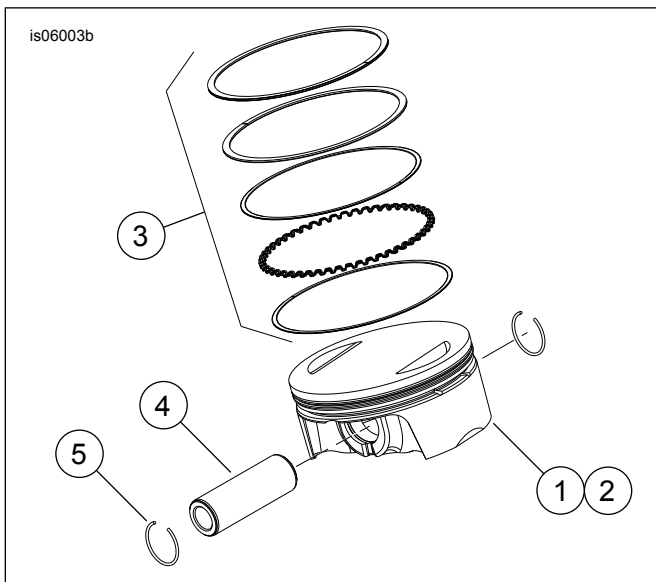


Figura 5. Ansamblul pistonului

Tabelul 10. Ansamblul pistonului

Articol	Descriere (Cantitate)
1	Piston (față, standard)
2	Piston (spate, standard)
3	• Set inel, standard (2)
4	• Bolț de piston (2)
5	• Șaibă elastică (4)
1	Piston (față, +0.010)
2	Piston (spate, +0.010)
3	• Set inel (+0.010) (2)
4	• Bolț de piston (2)
5	• Șaibă elastică (4)

## ÎNLOCUIREA/ÎNTREȚINEREA TACHEȚILOR

1. Consultați secțiunea MOTOR din manualul de service.

### OBSERVAȚIE

Urmați procedurile manualului de service corespunzător pentru montarea sau îndepărtarea tachețelor. Tacheții sunt marcați Intake (de admisie) și Exhaust (de evacuare).

Tacheții sunt direcționali. Verificați dacă capetele mai mari ale tachețelor sunt instalate în prizele ridicătorului.

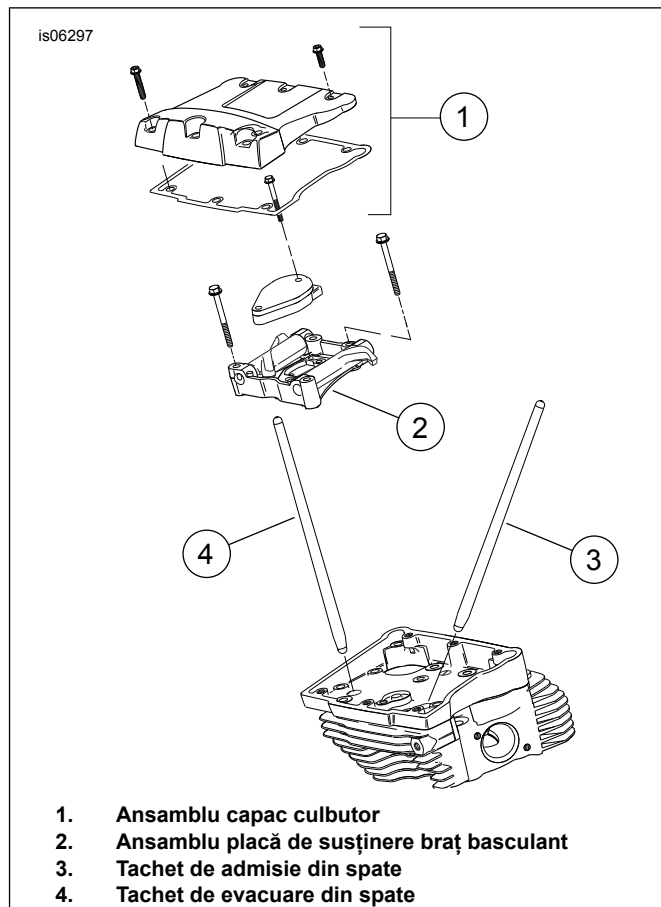


Figura 6. Tacheți

## ÎNLOCUIREA/ÎNTREȚINEREA CHIULASELOR

1. Consultați secțiunea MOTOR din manualul de service.

### OBSERVAȚIE

Consultați Figura 9. Chiulasele de înlocuire (1) au medalioane inscripționate "CNC PORTED". Dacă doriți, reutilizați sau achiziționați medalioane noi "120R" (12).

2. Aplicați adeziv Loctite 246 Medium Strength/High Temperature Threadlocker and Sealer (achiziționat separat) pe șuruburi și montați medalioanele "120R". Strângeți la 1,1–2,3 N·m (10–12 in-lbs)

# COMPONENTE DE SERVICE

is06774c

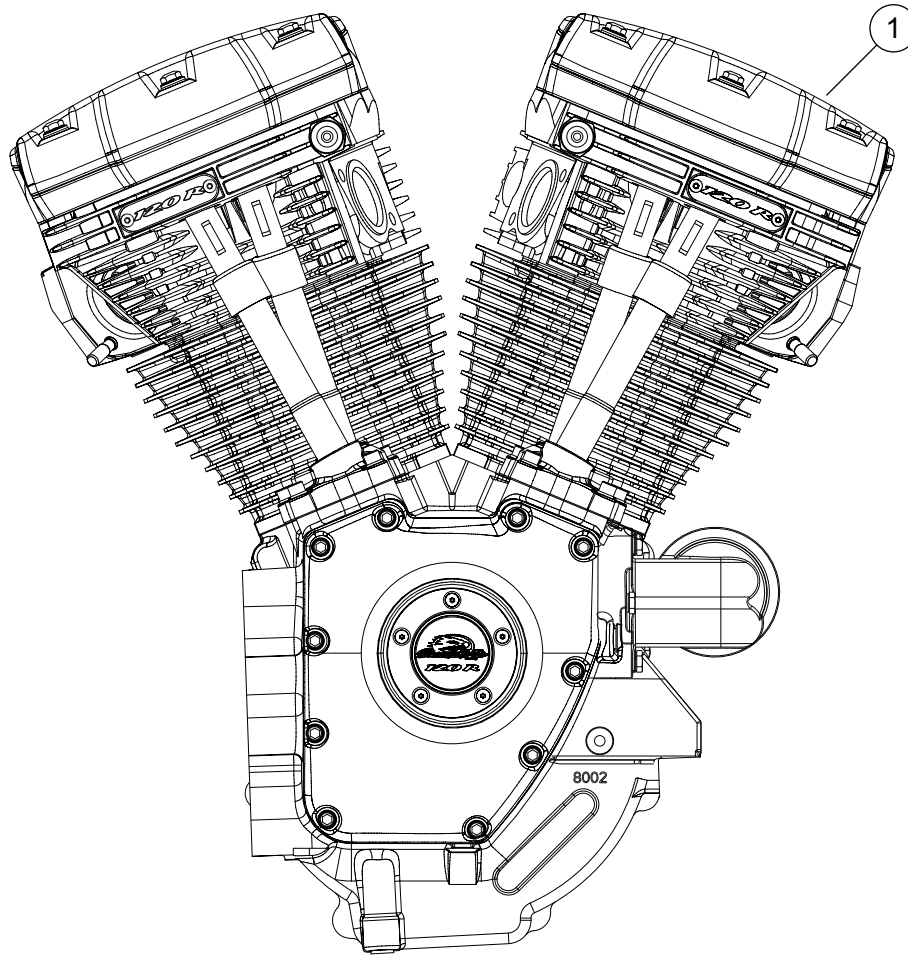
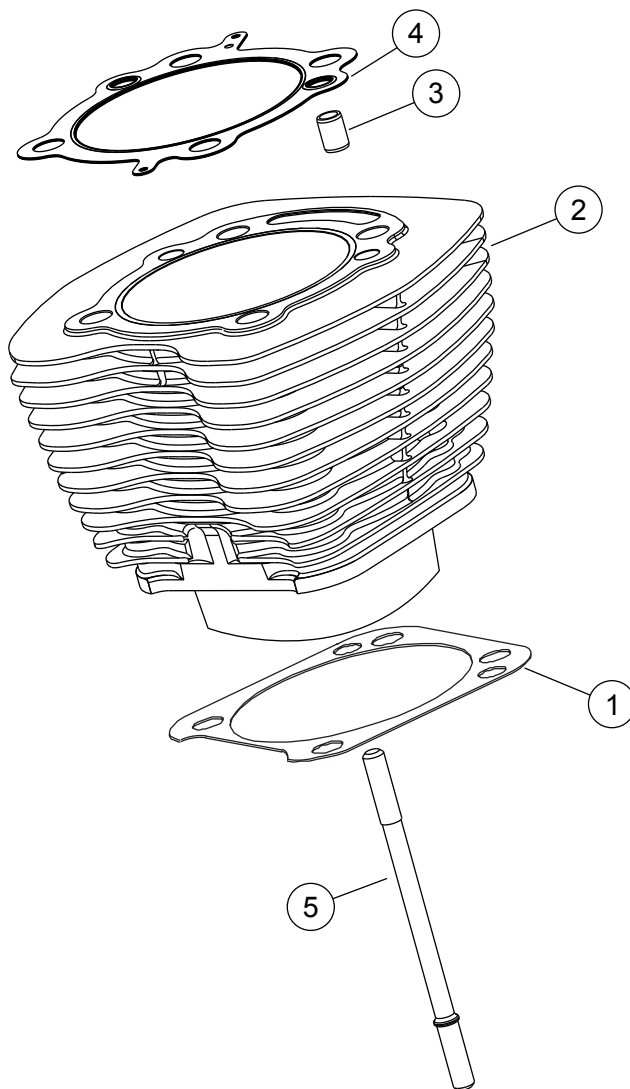


Figura 7. Ansamblu motor, SE120R complet

Tabelul 11. Cutie motor SE120R Screamin' Eagle utilizare Pro Race (curse)

Articol	Descriere (Cantitate)	Part No.
1	Ansamblu motor, complet	19289-12

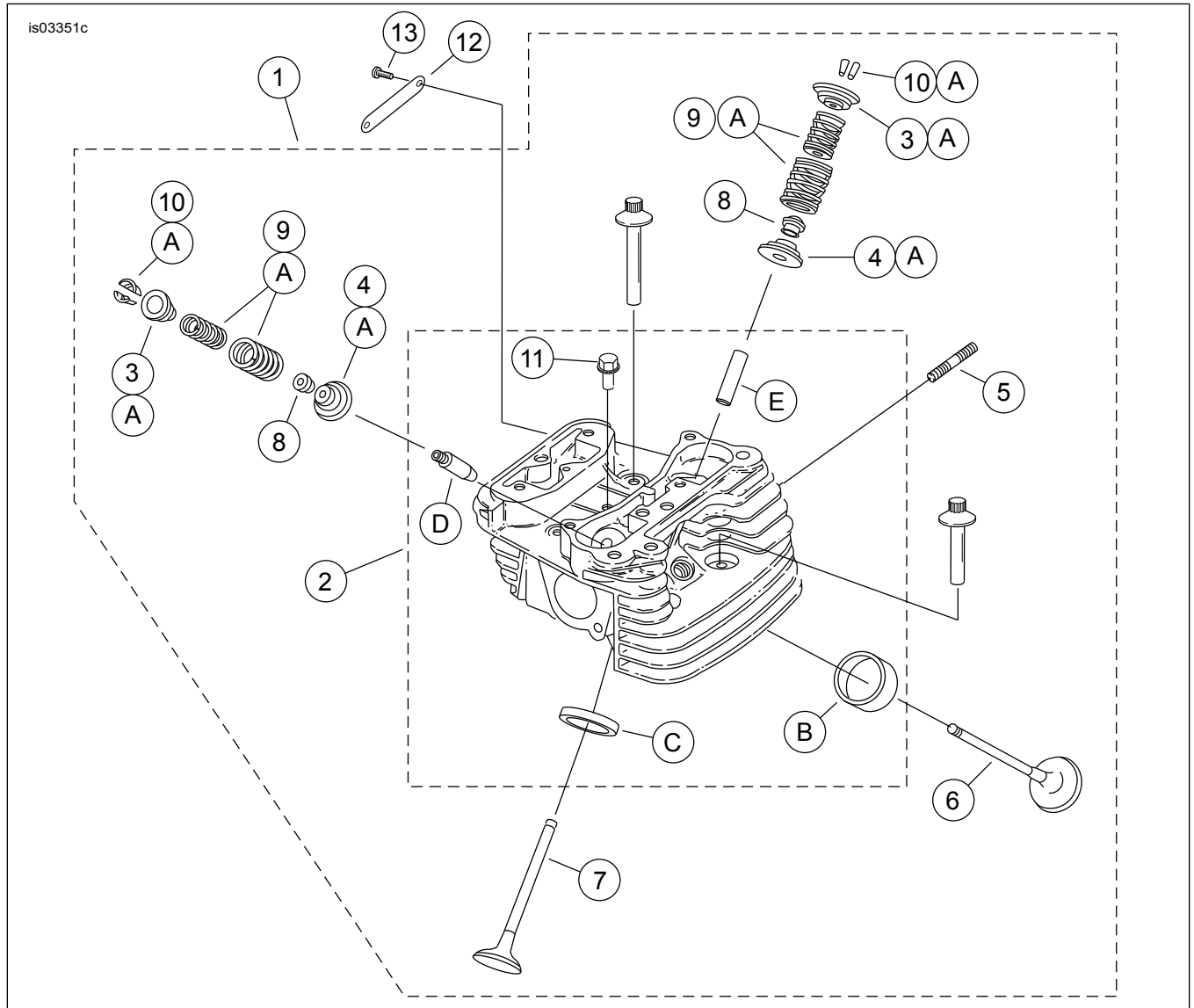


**Figura 8. Componente de service: Cutie motor SE120R Screamin' Eagle utilizare Pro Race (curse)**

**Tabelul 12. Componente de service: Cutie motor SE120R Screamin' Eagle utilizare Pro Race (curse)**

Articol	Descriere (Cantitate)	Part No.
1	Garnitură de bază, chiulasă (2)	16736-04A
2	Kit cilindru SE, 4.060 inci, (negru) (include articolele 1, 3, 4, 1105 și 1086A)	16550-04C
3	Știft de centrare, inel (4)	16595-99A
4	Garnitură, chiulasă (2)	16104-04
5	Știft, cilindru (8)	16834-99A
6	Kit de garnitură, revizie motor (nu include garnitura de chiulasă, garnitura de bază sau garniturile de etanșare a tijeii supapei) (nu este prezentat)	17053-99C
7	Kit de garnitură, capăt superior (nu include garnitura de chiulasă, garnitura de bază sau garniturile de etanșare a tijeii supapei) (nu este prezentat)	17052-99C





**Figura 9. Componente de service: Cutie motor SE120R Screamin' Eagle utilizare Pro Race (curse)**

**Tabelul 13. Componente de service: Cutie motor SE120R Screamin' Eagle utilizare Pro Race (curse)**

Articol	Descriere (Cantitate)	Part No.
1	Ansamblu chiulasă, spate cu medalion "CNC PORTED" (include articolele de la 2 la 11)	16921-11
	Ansamblu chiulasă, față cu medalion "CNC PORTED" (include articolele de la 2 la 11)	16917-11
2	• Chiulasă (prelucrată, cu elementele B, C, D și E instalate)	Nu se vinde separat
3	• Guler, arc supapă, superior (4)	Consultați kiturile de service
4	• Guler, arc supapă, inferior (4)	Consultați kiturile de service
5	• Știft, port evacuare (4)	16715-83
6	• Supapă de admisie (2)	18190-08
7	• Supapă de evacuare (2)	18183-03
8	• Dispozitiv de etanșare, supapă (4)	18046-98
9	• Unitate arc supapă (4)	Consultați kiturile de service
10	• Opritor, guler de supapă (8). De asemenea, incluse în kitul 18281-02A	18240-98
11	• Mufă eliberare automată a compresiei (2)	16648-08
12	Medalion, "120R"	17136-10
13	Șurub, cap buton, TORX (2)	94634-99

**Tabelul 13. Componente de service: Cutie motor SE120R Screamin' Eagle utilizare Pro Race (curs)**

<b>Articol</b>	<b>Descriere (Cantitate)</b>	<b>Part No.</b>
14	Șurub, filet intern, 3-3/16 inci (4)	16478-85A
15	Șurub, filet intern, 1-7/8 inci (4)	16480-92A
16	Țușii (neprezentate) (2)	32186-10
<b>Kituri de service:</b>		
A	Kit arc supapă, Screamin' Eagle	18281-02A
<b>Următoarele piese Screamin ' Eagle sunt disponibile separat:</b>		
B	Scaun supapă, admisie	18191-08
C	Scaun supapă, evacuare	18048-98A
D	Ghidaj supapă, admisie (pentru service)	
	• (+ 0.003 inci)	18158-05
	• (+ 0.002 inci)	18156-05
	• (+ 0.001 inci)	18154-05
E	Ghidaj supapă, evacuare (pentru service)	
	• (+ 0.003 inci)	18157-05
	• (+ 0.002 inci)	18155-05
	• (+ 0.001 inci)	18153-05

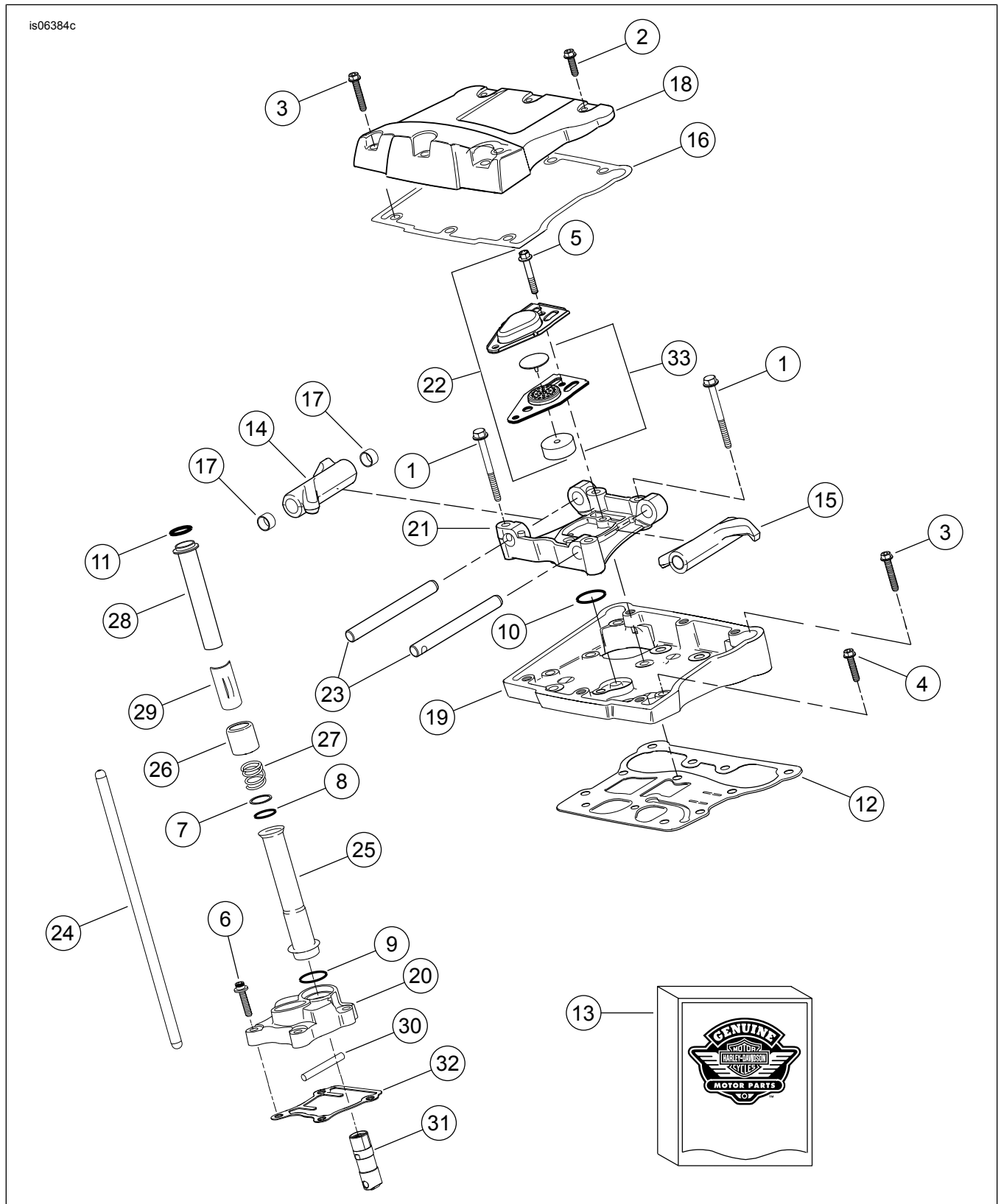


Figura 10. Cutie motor SE120R Screamin' Eagle utilizare Pro Race (cursă)

Tabelul 14. Componente de service: Cutie motor SE120R Screamin' Eagle utilizare Pro Race (cursă)

Articol	Descriere (Cantitate)	Part No.
1	Șurub 5/16-18 X 2-1/2 cap cu flanșă hex (grad 8) (8)	1039
2	Șurub 5/16-18 X 1.0 cap hex, cu blocare (6)	3692A
3	Șurub 5/16-18 X 1-3/4 cap hex, cu blocare (10)	3693A

**Tabelul 14. Componente de service: Cutie motor SE120R Screamin' Eagle utilizare Pro Race (curse)**

<b>Articol</b>	<b>Descriere (Cantitate)</b>	<b>Part No.</b>
4	Șurub 5/16-18 X 1-1/4 cap cu flanșă hex, cu blocare (8)	3736B
5	Șurub 1/4-20 X 1-11/16 cap hex (grad 8), cu blocare, (4)	4400
6	Șurub 1/4-20 X 1 cap soclu, cu blocare (8)	4741A
7	Șaibă, 11/16 X 29/32 X 1/32 (4)	6762B
8	Inel de etanșare, capac tchet (4)	11132A
9	Inel de etanșare, capac tchet (4)	11145A
10	Inel de etanșare (2)	11270
11	Inel de etanșare (4)	11293
12	Garnitură, carcasă culbutor (2)	16719-99B
13	Kit garnitură, service camă	17045-99D
14	Braț culbutor, admisie față, evacuare spate, cu bucșe (2)	17360-83A
15	Braț culbutor, admisie spate, evacuare față, cu bucșe (2)	17375-83A
16	Garnitură, capac culbutor (2)	17386-99A
17	Bucșă, braț culbutor (8)	17428-57
18	Capac culbutor, (crom) (2)	17572-99
19	Carcasă culbutor, (crom) (2)	17578-10
20	Capac ridicător, față (crom) Capac ridicător, spate (crom)	17964-99 17966-99
21	Suport, braț culbutor (2)	17594-99
22	Ansamblu supapă de aerisire (2)	17025-03A
23	Arbore, braț culbutor (4)	17611-83
24	Kit de tchet Perfect Fit (+0.030 inci)	18401-03
25	Capac, tchet, inferior (4)	17939-99
26	Capac, arc pentru capac (4)	17945-36B
27	Arc, capac tchet (4)	17947-36
28	Capac, tchet superior (4)	17948-99
29	Opritor, capac de arc (4)	17968-99
30	Șurub, anti-rotăție (2)	18535-99
31	Kit ridicător hidraulic (Include 4 ridicătoare)	18572-13
32	Garnitură, capac ridicător (2)	18673-07
33	Ansamblu deflector, aerisitor(2)	26500002

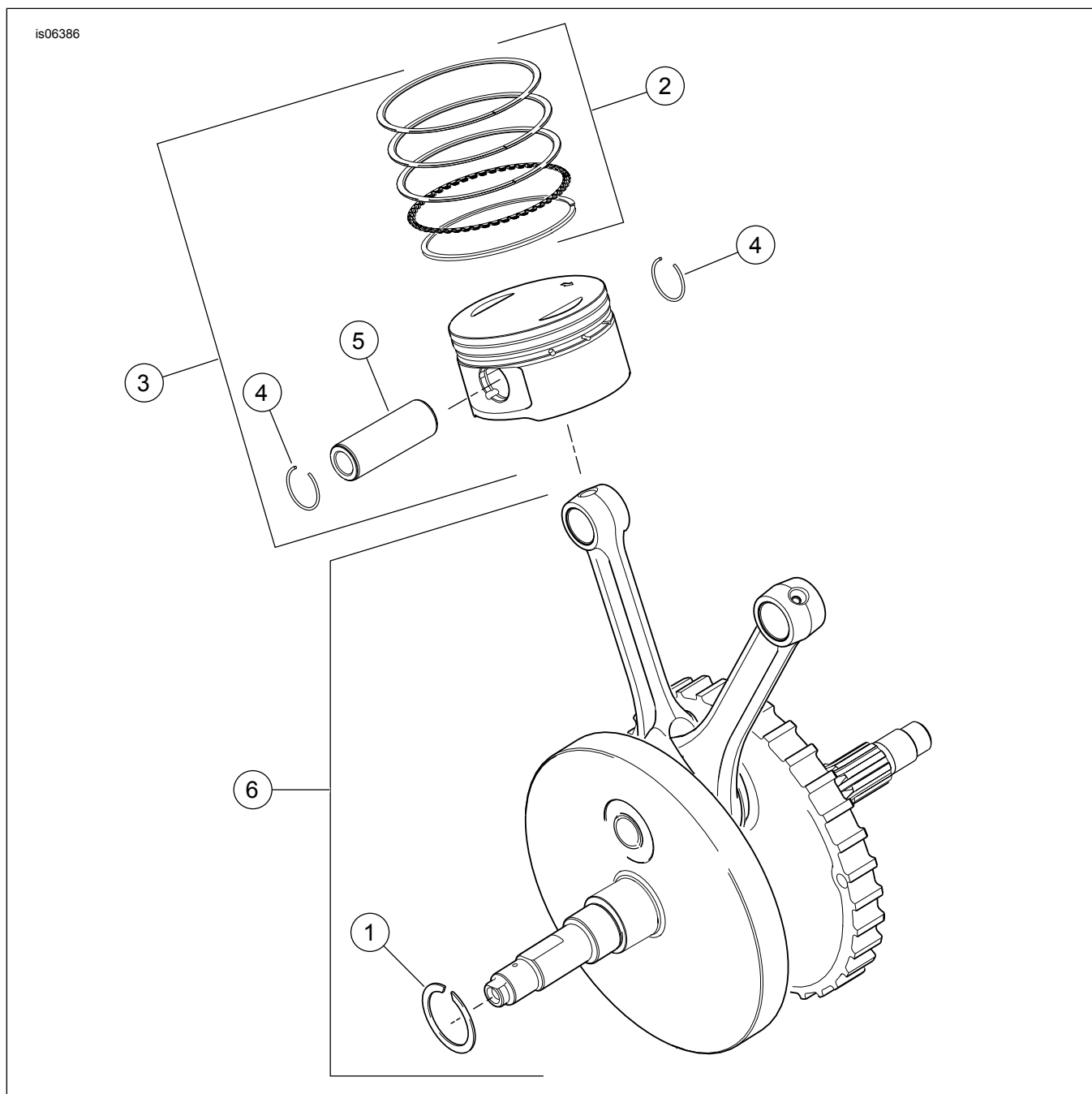


Figura 11. Piese de service, Cutie motor SE120R Screamin' Eagle utilizare Pro Race (curse)

Tabelul 15. Componente de service: Cutie motor SE120R Screamin' Eagle utilizare Pro Race (curse)

Articol	Descriere (Cantitate)	Part No.
1	Inelul de fixare	11177A
2	Set inel piston, standard (2)	22526-10
	Set inel piston, 0.010 inci peste dimensiune (2)	22529-10
3	Kit piston, față și spate, cu seturi de inele, bolț și inele de blocare, standard	22574-10
	Kit piston, față și spate, cu seturi de inele, bolț și inele de blocare, 0.010 inci peste dimensiune	22576-10
4	Inel de blocare, bolț piston (4)	22097-99
5	Bolț de piston (2)	22310-10
6	Kit ansamblu volant	24100007

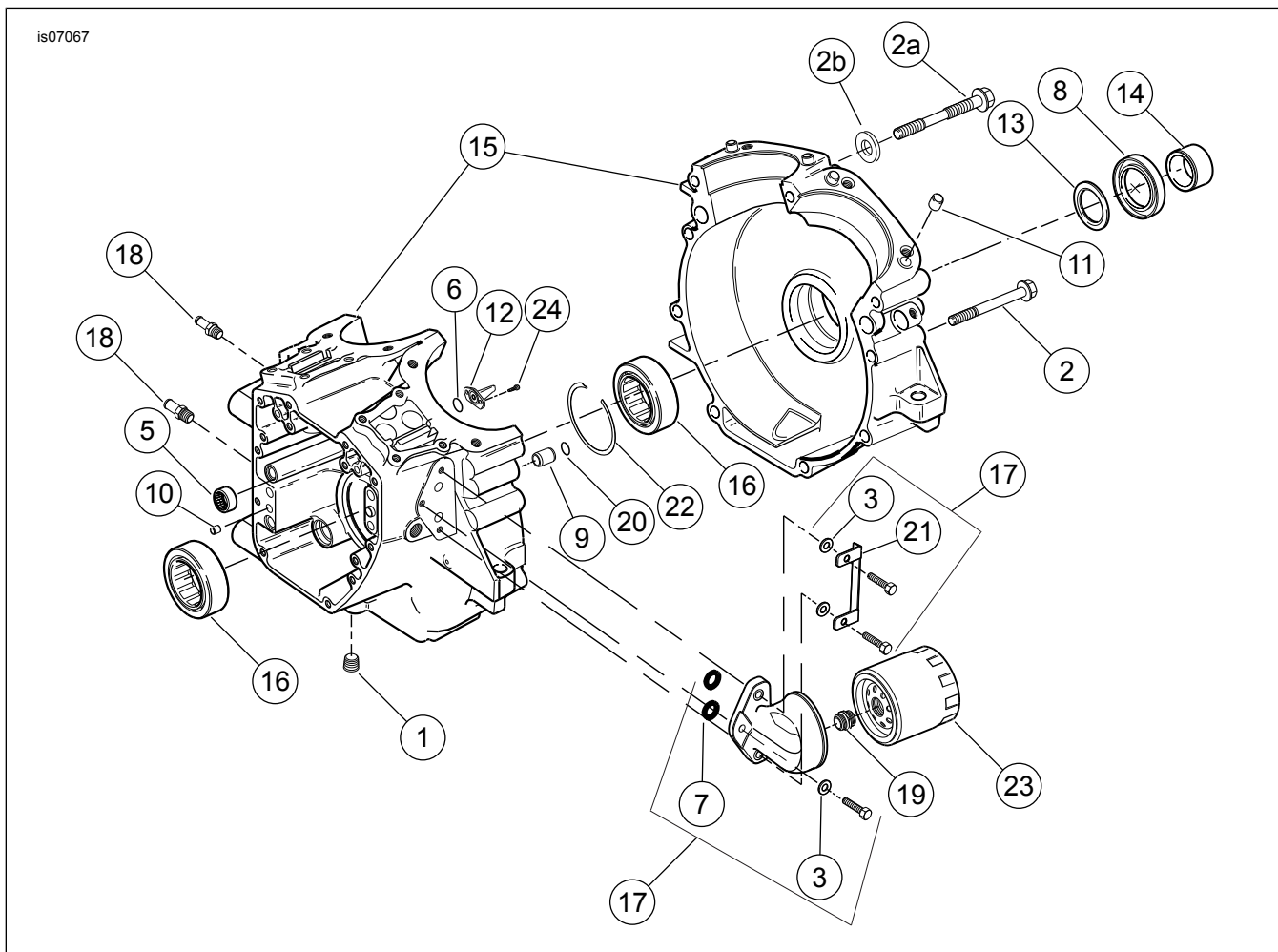


Figura 12. Componente de service: Cutie motor SE120R Screamin' Eagle utilizare Pro Race (cursa)

Tabelul 16. Componente de service: Cutie motor SE120R Screamin' Eagle utilizare Pro Race (cursa)

Articol	Descriere (Cantitate)	Part No.
1	Mufă (3)	765
2	Șurub 5/16-18 x 3.0 inci, cap cu flanșă hex (8)	895
2a	Șurub, carter central superior	1105
2b	Șaibă, etanșare	1086A
3	Șaibă (3)	6099
4	Șaibă, 1-1/4 x 1-53/64 x 1/8 (2)	8972
5	Kit rulment cu ace, (kitul conține 2)	24017-10
6	Inel de etanșare (2)	10930
7	Inel de etanșare (2)	11293
8	Garnitură de ulei	12068
9	Diblu (2)	16574-99A
10	Diblu (2)	16589-99A
11	Diblu (4)	16595-99A
12	Jet răcire piston, cu 10930 (2)	22315-06A
13	Kit de rulment, partea stângă cu 8972, 24605-07, 35114-02, și cursă interioară	24004-03B
14	Distanțier, arbore roată dințată (numai modelele Dyna)	24038-03
15	Set carter, (negru) cu bolțuri 5, 12, 13, 16, 22, 24 și 3983 (neprezentate)	24400031
16	Rulment, principal (2)	24605-07
17	Kit de montare a filtrului de ulei, cu kit de blocare, adaptor și inele de etanșare.	26261-99
18	Fiting, drept (3)	26314-99
19	Adaptor, filtru ulei	26352-95A
20	Inel de etanșare (2)	26432-76A
21	Kit de blocare cu șuruburi, inele de etanșare și șaibe	35071-99
22	Inelul de fixare	35114-02
23	Filtru de ulei (crom)	63798-99A
24	Șurub, TORX <sup>®</sup> 8-32 x 3/8 (4)	68042-99

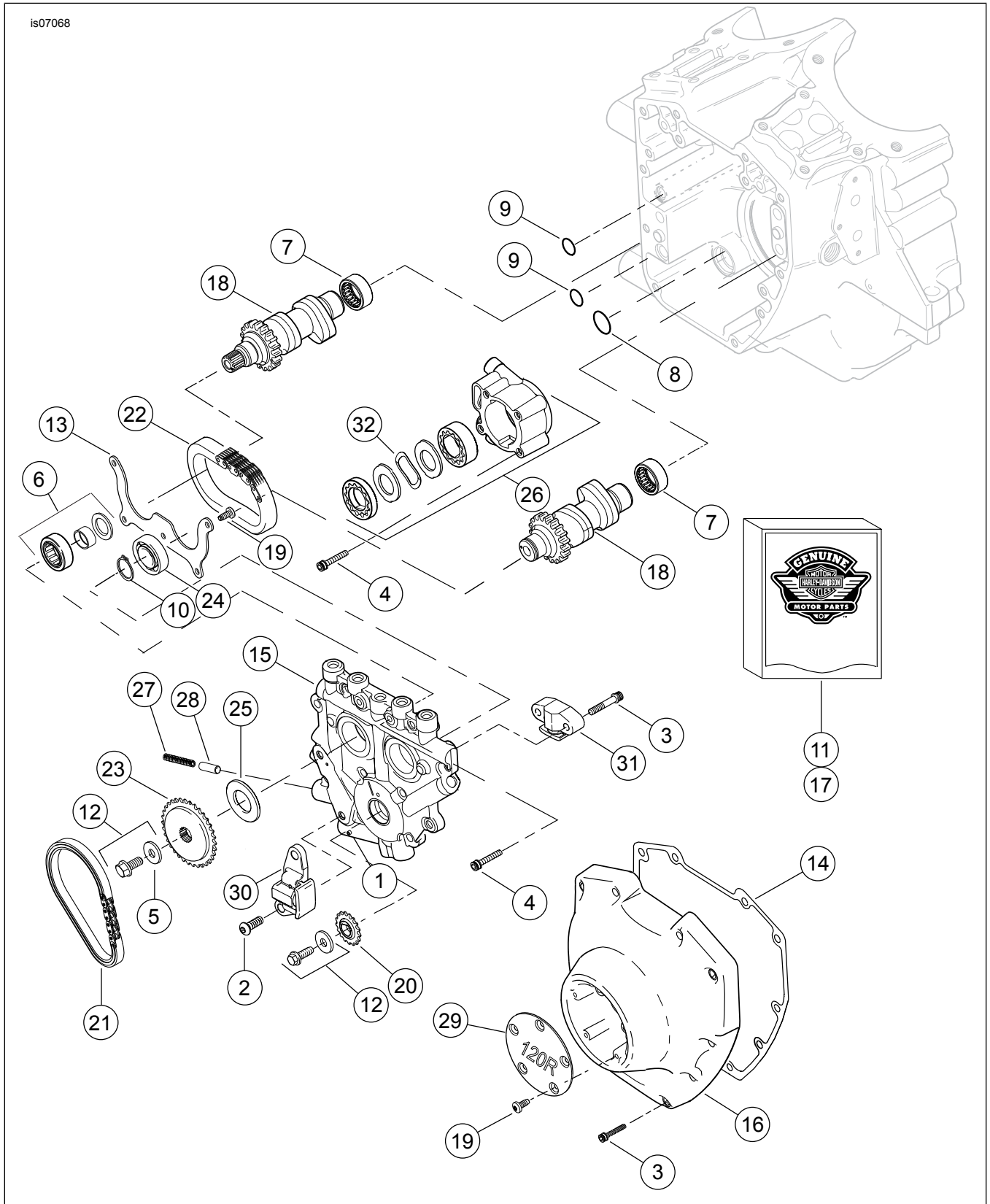


Figura 13. Componente de service: Cutie motor SE 120R Screamin' Eagle utilizare Pro Race (curse)

Tabelul 17. Componente de service: Cutie motor SE120R Screamin' Eagle utilizare Pro Race (curse)

Articol	Descriere (Cantitate)	Part No.
1	Rolă de fixare	601
2	Șurub, dispozitiv de tensionare a lanțului cu came primar (2)	942

**Tabelul 17. Componente de service: Cutie motor SE120R Screamin' Eagle utilizare Pro Race (curse)**

Articol	Descriere (Cantitate)	Part No.
3	Șurub, capac came, 1/4-20 x 1-1/4, striat cu capac de blocare (grad 8), (10)	4740A
	Șurub, dispozitiv de tensionare cu came secundar, 1/4-20 x 1-1/4, striat cu capac de blocare (grad 8), (2)	4740A
4	Șurub 1/4-20 x 1 cap soclu, cu capac de blocare (8)	4741A
5	Șaibă, 3/8 x 1-1/8 x 7/32	6294
6	Ansamblu rulmenți cu rulment, cură interioară, șaibă și inel de etanșare	8983
7	Kit rulment cu ace, (kitul conține 2)	24017-10
8	Inel de etanșare	11293
9	Inel de etanșare (2)	11301
10	Inelul de fixare	11494
11	Kit garnitură, service camă	17045-99D
12	Kit reținere pinion came, cu 6294, șuruburi și șaibă	25566-06
13	Placă, opritor rulment	1200018
14	Garnitură pentru capacul camelor	25244-99A
15	Placă suport camă, cu supapă de bypass	25400018
16	Capac camă, (crom)	25369-01B
17	Lanț arbore cu came și kit de fixare, cu 25566-06, 25673-06, 25675-06 și 25728-06	25585-06
18	Arbore cu came, kit față și spate, SE266E	25400029
19	Șurub, cap TORX 8-32 x 3/8 (5)	68042-99
20	Pinion, camă pe arborele cotit, 17 T	25673-06
21	Lanț, transmisie primară cu came	25675-06
22	Lanț, transmisie secundară cu came	25607-99
23	Pinion, transmisie came, 34 T	25728-06
24	Rulment cu bile	8990A
25	Distanțier, aliniere pinion cu came 0.287 inci grosime	25722-00
	Distanțier, aliniere pinion cu came 0.297 inci grosime	25723-00
	Distanțier, aliniere pinion cu came 0.307 inci grosime	25721-00
	Distanțier, aliniere pinion cu came 0.317 inci grosime	25719-00
	Distanțier, aliniere pinion cu came 0.327 inci grosime	25717-00
	Distanțier, aliniere pinion cu came 0.337 inci grosime	25725-00
	Distanțier, aliniere pinion cu came 0.347 inci grosime	11889
	Distanțier, aliniere pinion cu came 0.357 inci grosime	11890
26	Ansamblul pompei de ulei	62400001
27	Arc, supapă de descărcare	26210-99
28	Supapă de descărcare, pompă de ulei	26400-82B
29	Capac, 120R	25495-10
30	Dispozitiv de tensionare, lanț cu came primar	39968-06
31	Dispozitiv de tensionare, lanț cu came secundar	39969-06
32	Arc, separator	40323-00