



ГОТОВЫЙ ГОНОЧНЫЙ ДВИГАТЕЛЬ SE120R SCREAMIN' EAGLE PRO

ОБЩИЕ СВЕДЕНИЯ

Номера комплекта

19289-12

Модели

Информацию о применимости комплектов см. в каталоге запасных частей и аксессуаров или в разделе «Запасные части и аксессуары» на сайте www.harley-davidson.com (только на английском языке).

УВЕДОМЛЕНИЕ

Для обеспечения надлежащей работы после установки данного комплекта потребуется изменение настроек или повторная калибровка. Невыполнение этого требования может стать причиной обеднения топливной смеси с последующим повреждением двигателя. (00623b)

ПРИМЕЧАНИЕ

Этот двигатель предназначен только для использования в гонках! Снимите этикетку с информацией о выбросах с заводского шасси.

Этот двигатель был собран с использованием проставки *Dyna Sprocket Shaft Spacer* (№ по каталогу 24038-03).

СОСТАВ КОМПЛЕКТА

См. Рисунок 7 – Рисунок 13 и Таблица 11 – Таблица 17 .

Требования к установке

- Рекомендованное синтетическое моторное масло Screamin' Eagle SYN3[®] 20W50 (№ по каталогу 99824-03/00QT).
- На моделях Touring проставку Sprocket Shaft Spacer (№ по каталогу 24008-03 для моделей 2002–2005 года и 24009-06 для моделей 2006 года) необходимо заменить.
- Головки цилиндров в этом комплекте обработаны для использования с симметричными впускными фланцами (оригинальное оборудование с 2006 года). Для моделей 1999–2005 г. требуется отдельная покупка симметричных впускных уплотнительных фланцев (№ по каталогу 26993-06) в количестве 2 штук.
- Требуется установка систем сброса давления. См. каталог Screamin' Eagle Pro или свяжитесь с дилером Harley-Davidson.

- Комплект сцепления поддерживает минимальный момент в 190 N·m (140 ft-lbs) . Harley-Davidson рекомендует установку прижимной муфты Screamin' Eagle (№ по каталогу 37000121) и тарельчатой пружины (№ по каталогу 37951-98). Для гонок с перегрузками используется комплект сцепления (№ по каталогу 37976-08A).
- Корпус дроссельной заслонки, воздушный фильтр и высокопроизводительные форсунки SE. См. каталог Screamin' Eagle Pro или свяжитесь с дилером Harley-Davidson.
- Комплект прокладок системы выхлопа SE (№ по каталогу 17048-98).
- Рекомендуется масляный радиатор. См. каталог запасных частей и аксессуаров для розничной торговли или раздел «Запасные части и аксессуары» на сайте www.harley-davidson.com.
- **Модели EFI:** SE Pro Super Tuner — см. каталог Screamin' Eagle Pro или свяжитесь с дилером Harley-Davidson.
- Инструменты, требуемые для установки данного комплекта, описаны в соответствующих разделах руководства по техническому обслуживанию.

▲ ПРЕДУПРЕЖДЕНИЕ

От правильной установки этого комплекта зависит безопасность водителя и пассажира. Соблюдайте требования процедур, приведенные в руководстве по техническому обслуживанию. Если у вас нет возможности выполнить данную процедуру или нет в наличии нужных инструментов, обратитесь к дилеру Harley-Davidson для выполнения установки. Неправильная установка этого комплекта может привести к серьезным травмам или смертельному исходу. (00333b)

ПРИМЕЧАНИЕ

В настоящей инструкционной карте приводится информация из руководства по техническому обслуживанию. Для установки требуется руководство по техническому обслуживанию для вашей модели. Его можно приобрести у дилера Harley-Davidson.

ПОДГОТОВКА

ПРИМЕЧАНИЕ

Транспортных средств, оборудованных сиреной охранной системы:

- Убедитесь в наличии автоматического брелока *Hands Free*.
- при наличии брелока сигнализации включите зажигание.



Модели EFI:

▲ ПРЕДУПРЕЖДЕНИЕ

В целях предотвращения разбрызгивания топлива продуйте топливную систему высокого давления перед отсоединением подающего топливопровода. Бензин легко воспламеняется и крайне взрывоопасен, неосторожное обращение может привести к тяжелым травмам или гибели людей. (00275a)

Продуйте и отсоедините подающий топливопровод.

Для ВСЕХ транспортных средств:

▲ ПРЕДУПРЕЖДЕНИЕ

Для предотвращения случайного запуска двигателя транспортного средства перед выполнением операции отсоедините провода аккумуляторной батареи (первым отсоедините отрицательный (-) провод). Невыполнение данного требования может привести к серьезным травмам или гибели людей. (00307a)

▲ ПРЕДУПРЕЖДЕНИЕ

Сначала отсоединяйте отрицательный (-) провод. Если плюсовой (+) провод коснется массы, к которой подсоединен минусовой (-) провод, это может привести к искрению и взрыву аккумулятора, став причиной тяжелых травм или гибели людей. (00049a)

1. См. руководство по техническому обслуживанию для снятия сиденья. См. руководство по техническому обслуживанию, чтобы отключить кабели аккумуляторной батареи, начиная с отрицательного кабеля. Сохраните все монтажное оборудование сиденья.

Модели с карбюратором:

▲ ПРЕДУПРЕЖДЕНИЕ

При отсоединении топливопровода карбюратора от топливного клапана возможно вытекание бензина. Бензин легко воспламеняется и крайне взрывоопасен, неосторожное обращение может привести к тяжелым травмам или гибели людей. Немедленно удалите пролитое топливо и утилизируйте ветошь надлежащим способом. (00256a)

1. Перекройте клапан подачи топлива. Отсоедините топливопровод от клапана.

СНЯТИЕ

Снятие оригинального двигателя

1. Поднимите мотоцикл.

▲ ПРЕДУПРЕЖДЕНИЕ

При выполнении сервисного обслуживания топливной системы запрещается курить или подносить к ней источники открытого пламени или искр. Бензин легко воспламеняется и крайне взрывоопасен, неосторожное обращение может привести к тяжелым травмам или гибели людей. (00330a)

2. Снимите топливный бак в соответствии с рекомендациями, указанными в руководстве по техническому обслуживанию.
3. См. раздел «ДВИГАТЕЛЬ» соответствующего руководства по техническому обслуживанию, чтобы снять двигатель с шасси.

УСТАНОВКА ДВИГАТЕЛЯ SE120R

1. Перед установкой двигателя убедитесь, что в системе смазки нет мусора и загрязнений. Процедуру промывки масляного бака см. в руководстве по техническому обслуживанию. Промывку бака должен выполнять авторизованный дилер или квалифицированный технический специалист.
2. Снимите крышки или заглушки масляного канала в области сопряжения двигателя и коробки передач.
3. См. раздел «ДВИГАТЕЛЬ» соответствующего руководства по техническому обслуживанию, чтобы установить двигатель на шасси.
4. Для моделей **Touring**: снимите проставку вала звездочки и замените соответствующей проставкой, см. ТРЕБУЕМЫЕ ДОПОЛНИТЕЛЬНЫЕ ЗАПАСНЫЕ ЧАСТИ.

Завершение установки

1. Установите топливный бак в соответствии с рекомендациями, указанными в руководстве по техническому обслуживанию.
2. Установите сиденье в соответствии с рекомендациями, указанными в руководстве по техническому обслуживанию.

▲ ПРЕДУПРЕЖДЕНИЕ

Чтобы убедиться в надежности установки сиденья, потяните его вверх. Незакрепленное должным образом сиденье может привести к потере управления и серьезным травмам или гибели людей. (00070b)

УВЕДОМЛЕНИЕ

При установке этого комплекта необходимо выполнить повторную калибровку электронного блока управления (ЕСМ). Во избежание серьезных повреждений двигателя необходимо выполнить повторную калибровку электронного блока управления (ЕСМ). (00399b)

3. При установке этого комплекта скачайте новую калибровку ЕСМ. См. каталог Screamin' Eagle Pro или свяжитесь с дилером Harley-Davidson.
4. Запустите двигатель и дайте ему поработать. Выполните эту операцию несколько раз, чтобы проверить исправность в работе.

ПОРЯДОК ДЕЙСТВИЙ

1. Инструкции по обкатке нового двигателя приведены в главе «ПРАВИЛА ДВИЖЕНИЯ ПРИ ОБКАТКЕ» руководства пользователя.

ТЕХНИЧЕСКОЕ ОБСЛУЖИВАНИЕ

- См. раздел «РЕГЛАМЕНТ ТЕХНИЧЕСКОГО ОБСЛУЖИВАНИЯ» в соответствующем руководстве по техническому обслуживанию или руководстве пользователя.
- Процедуры монтажа и демонтажа см. в разделе «ДВИГАТЕЛЬ» руководства по техническому обслуживанию.

ТЕХНИЧЕСКИЕ ХАРАКТЕРИСТИКИ ДВИГАТЕЛЯ SE120R

ПРИМЕЧАНИЕ

Следующие разделы содержат уникальную информацию, отсутствующую в разделе «ДВИГАТЕЛЬ» руководства по техническому обслуживанию соответствующих двигателей Twin Cam 96™ alpha для платформ Touring или Дуна.

Таблица 1. Двигатель: SE Twin Cam 120R

| Позиция | Технические характеристики | |
|------------------|---|-----------------|
| Степень сжатия | 10,5:1 | |
| Диаметр цилиндра | 4,060 дюйма | 103,12 мм |
| Ход поршня | 4,625 дюйма | 117,48 мм |
| Рабочий объем | 119,75 куб. дюйма | 1962,39 куб. см |
| Система смазки | Под давлением, с сухим картером и масляным радиатором | |

ТЕХНОЛОГИЧЕСКИЕ ДОПУСКИ

Технические характеристики, не указанные в следующих таблицах, см. в технических характеристиках Twin-Cam 96 в руководстве по техническому обслуживанию.

Таблица 2. Головки цилиндров

| ПОЗИЦИЯ | ДЮЙМ | ММ |
|---|---------------|-------------|
| Направляющая клапана в головке (плотн.) | 0,0020–0,0033 | 0,051–0,084 |
| Седло впускного клапана в головке (плотн.) | 0,004–0,0055 | 0,102–0,140 |
| Седло выпускного клапана в головке (плотн.) | 0,004–0,0055 | 0,102–0,140 |

Таблица 3. Клапаны

| ПОЗИЦИЯ | ДЮЙМ | ММ |
|--|---------------|-------------|
| Посадка на направляющую (впуск и выпуск) | 0,0011–0,0029 | 0,028–0,074 |
| Ширина сиденья | 0,034–0,062 | 0,86–1,57 |
| Выступание штока из выступа головки цилиндра | 1,990–2,024 | 50,55–51,41 |

Таблица 4. Технические характеристики пружин клапана

| ПОЗИЦИЯ | ДАВЛЕНИЕ | РАЗМЕР |
|-----------------|---------------------|-----------------------|
| Закрывать | 180 фунтов (79 кг) | 1,800 дюйма (45,7 мм) |
| Открывать | 500 фунтов (196 кг) | 1,177 дюйма (29,9 мм) |
| Свободная длина | н/п | 2,210 дюйма (56,1 мм) |

Таблица 5. Поршни

| Зазор поршня: | ДЮЙМ | ММ |
|--|---------------|-------------|
| Посадка поршня в цилиндре (свободная) | 0,0026–0,0036 | 0,066–0,091 |
| Посадка поршневого пальца (свободная) | 0,0003–0,0008 | 0,007–0,020 |
| Зазор в замке верхнего кольца | 0,012–0,020 | 0,304–0,505 |
| Зазор в замке второго кольца | 0,016–0,024 | 0,406–0,609 |
| Стыковой зазор маслоотражательного кольца | 0,008–0,028 | 0,203–0,711 |
| Зазор между торцевой поверхностью верхнего поршневого кольца и поршнем | 0,0010–0,0022 | 0,025–0,055 |
| Зазор между торцевой поверхностью второго поршневого кольца и поршнем | 0,0010–0,0022 | 0,025–0,055 |
| Зазор между торцевой поверхностью маслоотражательного кольца и поршнем | 0,0003–0,0072 | 0,007–0,182 |

Таблица 6. Технические характеристики распределительного вала — SE266E

| Впуск | Технические характеристики |
|--|--------------------------------|
| Открывает | 24 перед нижней мертвой точкой |
| Закрывает | 58 за нижней мертвой точкой |
| Срок действия | 262 ° |
| Макс. подъем клапана | 0,658 дюйма (16,713 мм) |
| Подъем клапана при ВМТ | 0,208 дюйма (5,283 мм) |
| Выхлопная система | Технические характеристики |
| Открывает | 69 перед нижней мертвой точкой |
| Закрывает | 17 за верхней мертвой точкой |
| Срок действия | 266 ° |
| Макс. подъем клапана | 0,658 дюйма (16,713 мм) |
| Подъем клапана при ВМТ | 0,178 дюйма (4,521 мм) |
| Синхронизация распредвала при подъема толкателя, в градусах коленчатого вала | 0,053 дюйма (1,346 мм) |

ПРЕДЕЛЬНЫЙ ИЗНОС

Для замены детали ориентируйтесь на пределы износа.

ПРИМЕЧАНИЕ

Технические характеристики, не указанные в следующих таблицах, см. в технических характеристиках Twin-Cam 96 в руководстве по техническому обслуживанию.

Таблица 7. Цилиндры

| ПОЗИЦИЯ | ПОДЛЕЖИТ ЗАМЕНЕ, ЕСЛИ ИЗНОС ПРЕВЫШАЕТ | |
|---|---------------------------------------|-------|
| | ДЮЙМ | ММ |
| Конусность | 0.002 | 0.051 |
| Отклонение от круглой формы | 0.002 | 0.051 |
| Искривление поверхности прокладки или уплотнительного кольца: верх | 0.006 | 0.152 |
| Искривление поверхности прокладки или уплотнительного кольца: основание | 0.004 | 0.102 |

Таблица 8. Диаметр цилиндра

| ПОЗИЦИЯ | ПОДЛЕЖИТ ЗАМЕНЕ, ЕСЛИ ИЗНОС ПРЕВЫШАЕТ | |
|--------------------------|---------------------------------------|--------|
| | ДЮЙМ | ММ |
| Стандартн. | 4.062 | 103.17 |
| 0,010 дюйма (превышение) | 4.072 | 103.43 |

Таблица 9. Поршни

| Предел износа посадки поршня в цилиндре (свободная) | ДЮЙМ | ММ |
|--|--------|-------|
| Посадка в цилиндре (свободная) | 0.0061 | 0.155 |
| Посадка поршневого пальца (свободная) | 0.0011 | 0.028 |
| Зазор в замке верхнего кольца | 0.030 | 0.762 |
| Зазор в замке второго кольца | 0.034 | 0.863 |
| Стыковой зазор маслоотражательного кольца | 0.038 | 0.965 |
| Зазор между торцевой поверхностью верхнего поршневого кольца и поршнем | 0.0030 | 0.076 |
| Зазор между торцевой поверхностью второго поршневого кольца и поршнем | 0.0030 | 0.076 |
| Зазор между торцевой поверхностью маслоотражательного кольца и поршнем | 0.0079 | 0.200 |

ОБСЛУЖИВАНИЕ ИЛИ ЗАМЕНЫ ЦИЛИНДРОВ SE120R

1. Поднимите мотоцикл.

ПРИМЕЧАНИЕ

Отключите охранную систему.

2. Снимите сиденье в соответствии с рекомендациями, указанными в руководстве по техническому обслуживанию.

▲ ПРЕДУПРЕЖДЕНИЕ

При выполнении сервисного обслуживания топливной системы запрещается курить или подносить к ней источники открытого пламени или искр. Бензин легко воспламеняется и крайне взрывоопасен, неосторожное обращение может привести к тяжелым травмам или гибели людей. (00330a)

3. Снимите главный предохранитель. Обратитесь к руководству по техническому обслуживанию для вашего мотоцикла.

4. Снимите топливный бак в соответствии с рекомендациями, указанными в руководстве по техническому обслуживанию.

Снятие компонентов двигателя

1. Инструкцию по снятию существующего узла воздушного фильтра см. в руководстве по техническому обслуживанию.

2. Снимите существующую систему выхлопа, следуя процедурам из руководства по техническому обслуживанию.

3. Демонтируйте верхний блок двигателя. См. соответствующие разделы «Двигатель» руководства по техническому обслуживанию.

Установка компонентов верхнего блока двигателя

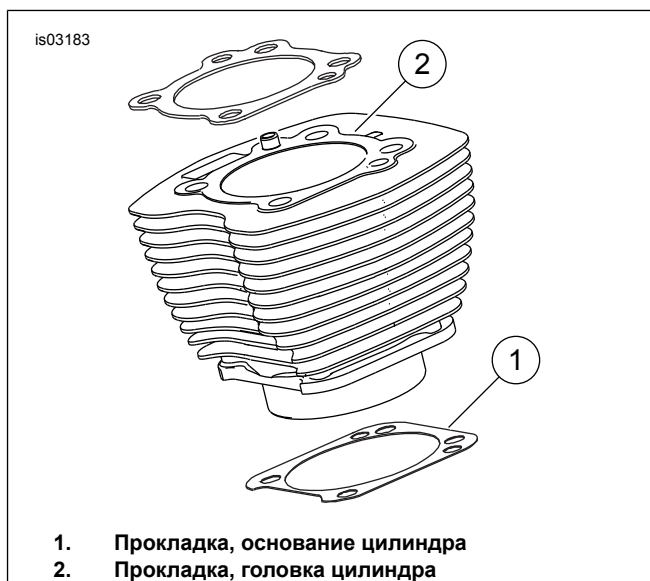
ПРИМЕЧАНИЕ

См. Рисунок 1. 4,060-дюймовая прокладка основания цилиндра (1) и прокладка головки цилиндра (2) устраняют потребность в уплотнительных кольцах. Не используйте уплотнительные кольца на штифтах и пробках цилиндров.

Новую прокладку основания (1) следует устанавливать тисненой стороной вниз, а вогнутой — вверх.

1. Обратитесь к соответствующему руководству по техническому обслуживанию и соберите двигатель со следующими изменениями:

- a. Соберите верхний блок двигателя, используя прокладки основания и прокладки головки из комплекта. См. соответствующие разделы «Двигатель» руководства по техническому обслуживанию.



1. Прокладка, основание цилиндра
2. Прокладка, головка цилиндра

Рисунок 1. Прокладки цилиндров

Завершение установки

1. Установите топливный бак в соответствии с рекомендациями, указанными в руководстве по техническому обслуживанию.

2. См. инструкции по установке главного предохранителя в руководстве по техническому обслуживанию.

▲ ПРЕДУПРЕЖДЕНИЕ

Чтобы убедиться в надежности установки сиденья, потяните его вверх. Незакрепленное должным образом сиденье может привести к потере управления и серьезным травмам или гибели людей. (00070b)

- Установите сиденье в соответствии с рекомендациями, указанными в руководстве по техническому обслуживанию.

ОБСЛУЖИВАНИЕ ИЛИ ЗАМЕНА ПОРШНЯ SE120R

- См. раздел «ДВИГАТЕЛЬ» в руководстве по техническому обслуживанию.

УСТАНОВКА

▲ ПРЕДУПРЕЖДЕНИЕ

Для предотвращения случайного запуска двигателя транспортного средства перед выполнением операции отсоедините провода аккумуляторной батареи (первым отсоедините отрицательный (-) провод). Невыполнение данного требования может привести к серьезным травмам или гибели людей. (00307a)

▲ ПРЕДУПРЕЖДЕНИЕ

Сначала отсоединяйте отрицательный (-) провод. Если плюсовой (+) провод коснется массы, к которой подсоединен минусовой (-) провод, это может привести к искрению и взрыву аккумулятора, став причиной тяжелых травм или гибели людей. (00049a)

- См. руководство по техническому обслуживанию для снятия сиденья. См. руководство по техническому обслуживанию, чтобы отключить кабели аккумуляторной батареи, начиная с отрицательного кабеля.

▲ ПРЕДУПРЕЖДЕНИЕ

При выполнении сервисного обслуживания топливной системы запрещается курить или подносить к ней источники открытого пламени или искр. Бензин легко воспламеняется и крайне взрывоопасен, неосторожное обращение может привести к тяжелым травмам или гибели людей. (00330a)

- Обратитесь к разделам ДВИГАТЕЛЬ: ПОДГОТОВКА МОТОЦИКЛА К СЕРВИСНОМУ ОБСЛУЖИВАНИЮ и КАПИТАЛЬНЫЙ РЕМОНТ ВЕРХНЕГО БЛОКА, ДЕМОНТАЖ в руководстве по техническому обслуживанию для получения сведений по процедуре удаления головок цилиндров, цилиндров и поршней.
- Следуйте процедурам в разделах ДВИГАТЕЛЬ: ОБСЛУЖИВАНИЕ И РЕМОНТ ПОДУЗЛОВ, ВЕРХНИЙ БЛОК / ЦИЛИНДР / ВЕРХНИЙ ШАТУН в руководстве по техническому обслуживанию для получения сведений по осмотру деталей.
- См. ДВИГАТЕЛЬ: ОБСЛУЖИВАНИЕ И РЕМОНТ ПОДУЗЛОВ, ЦИЛИНДР в руководстве по техническому обслуживанию, чтобы получить инструкции по растачиванию и хонингованию.

ПРИМЕЧАНИЕ

Установите верхнее кольцо (бочкообразной стороной) и второе кольцо (коническая поверхность, *Parier*) буквой N вверх. Маслоотражательные кольца можно устанавливать любой стороной вверх.

4,060-дюймовая прокладка основания цилиндра и прокладка головки цилиндра из комплекта устраняют потребность в уплотнительных кольцах (№ по каталогу 11273). **Не используйте уплотнительные кольца на штифтах и пробках цилиндров.**

Новую прокладку основания следует устанавливать тисненой стороной вниз, а вогнутой — вверх.

ПРИМЕЧАНИЕ

Проверка посадки поршня на цилиндре в этой точке согласно Таблица 5, для справки.

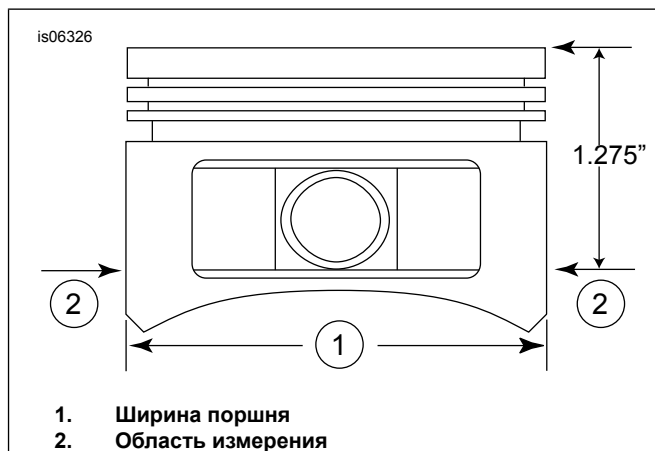


Рисунок 2. Размеры для поршня

- См. Рисунок 2. Измерьте ширину поршня (1) на 90 градусов по горизонтали с обеих сторон отверстия штифта поршня и на 1,275 дюймов по поверхности пластины (верхней) поршня (2). См. Таблица 5 — посадка поршня на цилиндр в этой точке.
- Поршни в данном комплекте отличаются у переднего и заднего цилиндров. Установите поршни с маркировкой «ПЕРЕДНИЙ» (FRONT) в передний цилиндр таким образом, чтобы стрелка указывала в направлении **передней** части двигателя. Установите поршни с маркировкой «ЗАДНИЙ» (REAR) в задний цилиндр таким образом, чтобы стрелка указывала в направлении **передней** части двигателя.
- Обратитесь к разделам ДВИГАТЕЛЬ: КАПИТАЛЬНЫЙ РЕМОНТ ВЕРХНЕГО БЛОКА, УЗЕЛ в руководстве по техническому обслуживанию, чтобы узнать процедуры установки поршней, цилиндров и головок цилиндров.

Установка стопорного кольца поршневого пальца

ПРИМЕЧАНИЕ

При установке зазор в стопорном кольце должен быть в положении на 12 или 6 часов.

- См. Рисунок 3. Вставьте открытый конец стопорного кольца (1) в паз (2) на канавке (3) возле втулки пальца поршня таким образом, чтобы зазор при установке оказался в положении на 12 или 6 часов.



1. Стопорное кольцо
2. Паз
3. Канавка

Рисунок 3. Стопорное кольцо и поршень



1. Ориентация большого пальца
2. Стопорное кольцо на 85 % вошло в нужное положение

Рисунок 4. Установите стопорное кольцо

2. См. Рисунок 4 . Расположите большой палец (1), как показано на рисунке. Сильно надавливайте до тех пор, пока около 85% стопорного кольца (2) не войдет в канавку.
3. С осторожностью, чтобы не порезаться и не повредить поршень, при помощи маленькой отвертки с плоским лезвием вставьте оставшуюся часть стопорного кольца в канавку. Повторите процедуру для остальных стопорных колец.

ПРИМЕЧАНИЕ

Убедитесь, что стопорное кольцо поршня полностью вставлено, в противном случае ЭТО МОЖЕТ ПРИВЕСТИ К ПОВРЕЖДЕНИЮ ДВИГАТЕЛЯ.

4. Обратитесь к разделам ДВИГАТЕЛЬ: СБОРКА МОТОЦИКЛА ПОСЛЕ ПОДГОТОВКИ в руководстве по техническому обслуживанию, чтобы произвести последние процедуры повторной сборки.

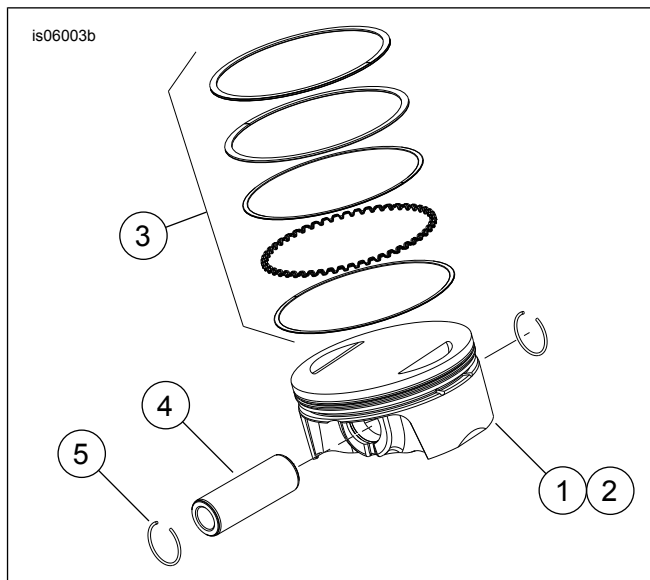


Рисунок 5. Сборка поршня

Таблица 10. Сборка поршня

| Позиция | Описание (количество) |
|---------|---|
| 1 | Поршень (передний, стандартный) |
| 2 | Поршень (задний, стандартный) |
| 3 | • Комплект поршневых колец, стандартный (2) |
| 4 | • Поршневой штифт (2) |
| 5 | • Стопорное кольцо (4) |
| 1 | Поршень (передний, +0,010) |
| 2 | Поршень (задний, +0,010) |
| 3 | • Комплект колец, +0,010 (2) |
| 4 | • Поршневой штифт (2) |
| 5 | • Стопорное кольцо (4) |

ЗАМЕНА/ОБСЛУЖИВАНИЕ ШТАНГ ТОЛКАТЕЛЯ

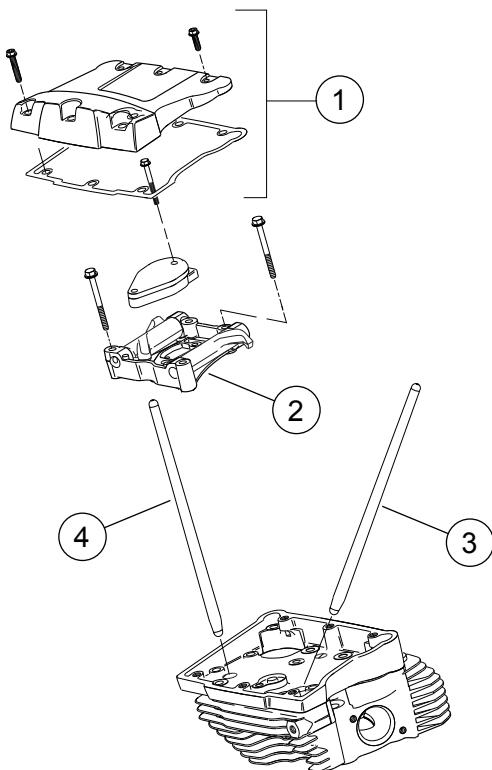
1. См. раздел «ДВИГАТЕЛЬ» в руководстве по техническому обслуживанию.

ПРИМЕЧАНИЕ

Следуйте соответствующим процедурам в руководстве по техническому обслуживанию при установке или снятию штанг толкателя. Штанги толкателя промаркированы как Intake (Впускной) и Exhaust (Выпускной).

Штанги толкателя являются направленными. Убедитесь, что широкие концы штоков толкателей установлены в гнезда толкателя.

is06297



1. Крышка рокеров в сборе
2. Опорная пластина рычага рокеров в сборе
3. Задняя впускная штанга толкателя
4. Задняя выпускная штанга толкателя

Рисунок 6. Штоки толкателей

ЗАМЕНА/ОБСЛУЖИВАНИЕ ГОЛОВКИ ЦИЛИНДРОВ

1. См. раздел «ДВИГАТЕЛЬ» в руководстве по техническому обслуживанию.

ПРИМЕЧАНИЕ

См. Рисунок 9 . На сменных головках цилиндров (1) присутствуют медальоны CNC PORTED. Если необходимо, используйте повторно или приобретите новые медальоны 120R (12).

2. Нанесите высокотемпературный резьбовой герметик и уплотнитель средней крепости Loctite 246 (приобретается отдельно) на винты и установите медальоны 120R. Затяните с моментом 1,1–2,3 N·m (10–12 in-lbs)

ЗАПАСНЫЕ ЧАСТИ

is06774c

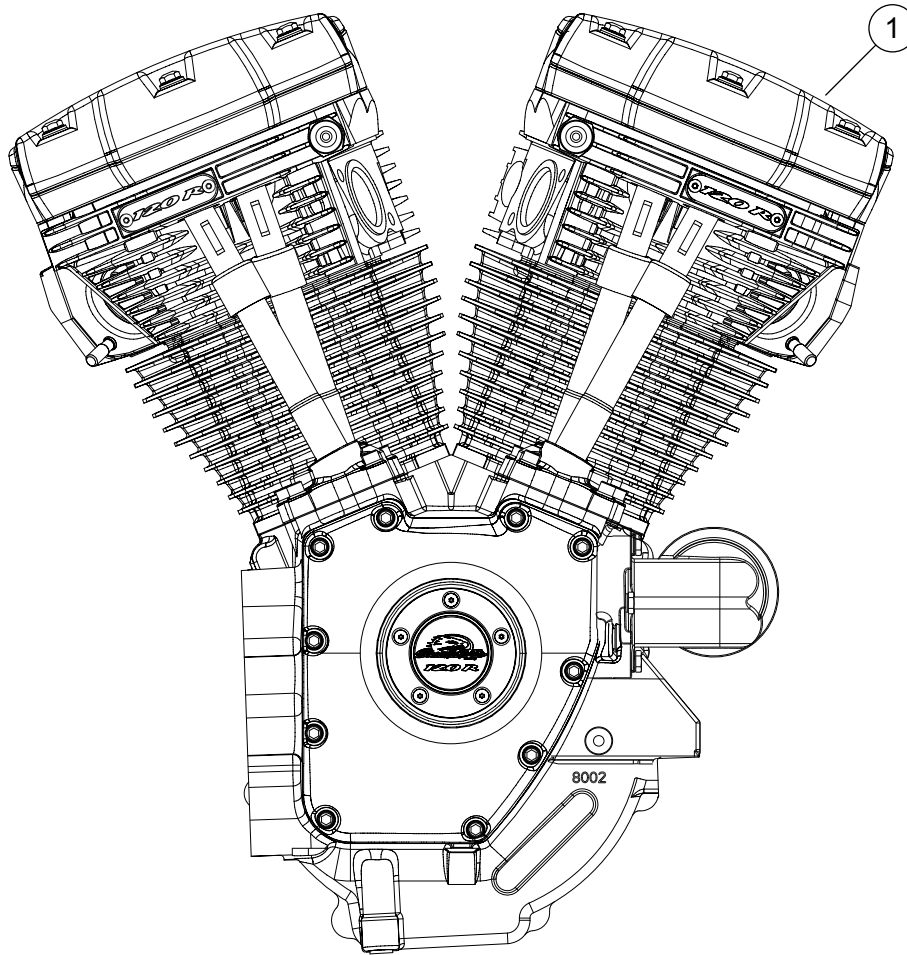


Рисунок 7. Двигатель в сборе, полный комплект SE120R

Таблица 11. Готовый гоночный двигатель SE120R Screamin' Eagle Pro

| Позиция | Описание (количество) | Номер запасной части |
|---------|------------------------------------|----------------------|
| 1 | Двигатель в сборе, полный комплект | 19289-12 |

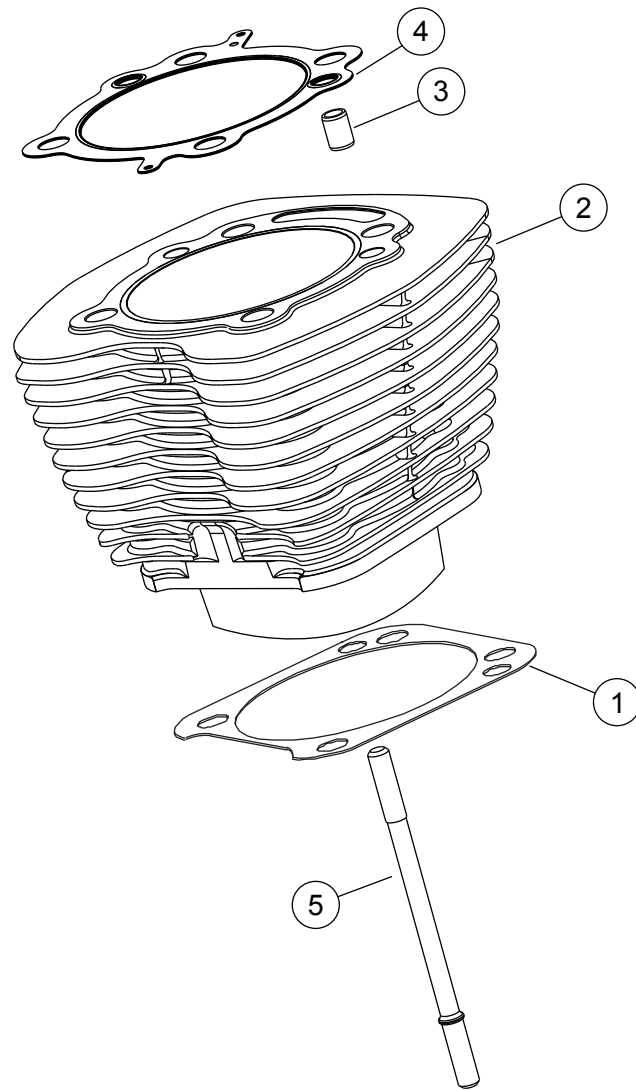


Рисунок 8. Запасные части: Готовый гоночный двигатель SE120R Screamin' Eagle Pro

Таблица 12. Запасные части: Готовый гоночный двигатель SE120R Screamin' Eagle Pro

| Позиция | Описание (количество) | Номер запасной части |
|---------|--|----------------------|
| 1 | Прокладка основания, цилиндр (2) | 16736-04A |
| 2 | Комплект цилиндров SE, 4,060 дюйма (черный) (включает позиции 1, 3, 4, 1105 и 1086A) | 16550-04C |
| 3 | Направляющий штырь, кольцо (4) | 16595-99A |
| 4 | Прокладка, головка цилиндра (2) | 16104-04 |
| 5 | Шпилька, цилиндрическая (8) | 16834-99A |
| 6 | Комплект прокладок, капитальный ремонт двигателя (не включает прокладку головки цилиндра, прокладку основания или уплотнения штока клапана) (не показан) | 17053-99C |
| 7 | Комплект прокладок, верхний блок (не включает прокладку головки цилиндра, прокладку основания или уплотнения штока клапана) (не показан) | 17052-99C |

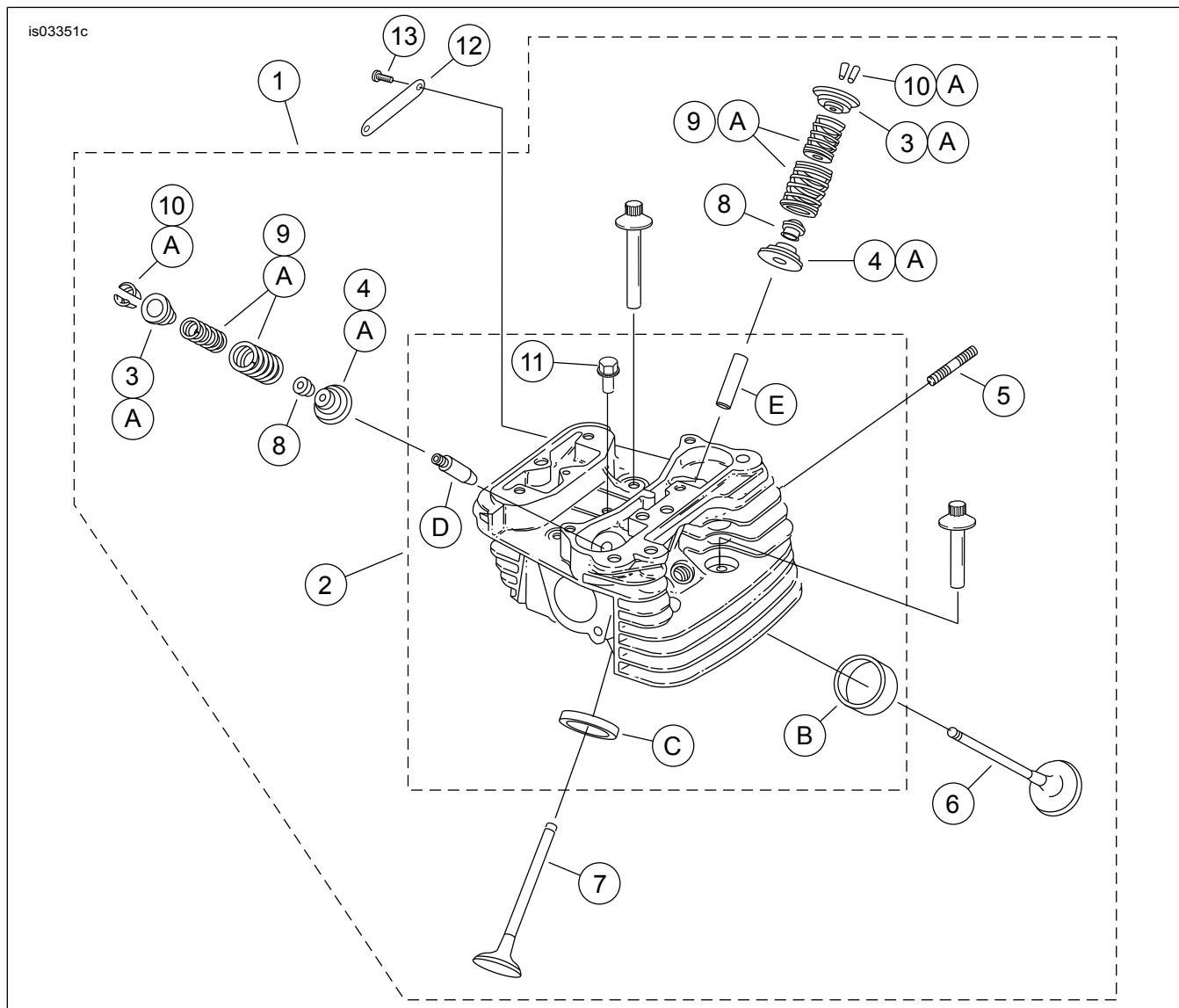


Рисунок 9. Запасные части: Готовый гоночный двигатель SE120R Screamin' Eagle Pro

Таблица 13. Запасные части: Готовый гоночный двигатель SE120R Screamin' Eagle Pro

| Позиция | Описание (количество) | Номер запасной части |
|---------|---|--------------------------------|
| 1 | Установка головки цилиндра, задней, с медальоном CNC PORTED (включая позиции с 2 по 11) | 16921-11 |
| | Установка головки цилиндра, передней, с медальоном CNC PORTED (включая позиции с 2 по 11) | 16917-11 |
| 2 | • Головка цилиндра (машинная обработка, с установленными позициями В, С, D и Е) | Отдельно не продается |
| 3 | • Кольцо, клапанная пружина, верхняя (4) | См. комплекты для обслуживания |
| 4 | • Кольцо, клапанная пружина, нижняя (4) | См. комплекты для обслуживания |
| 5 | • Шпилька, выпускной канал (4) | 16715-83 |
| 6 | • Впускной клапан (2) | 18190-08 |
| 7 | • Выпускной клапан (2) | 18183-03 |
| 8 | • Уплотнение, клапан (4) | 18046-98 |
| 9 | • Блок клапанной пружины (4) | См. комплекты для обслуживания |
| 10 | • Фиксатор, тарелка клапана (8). Также входит в комплект 18281-02А | 18240-98 |

Таблица 13. Запасные части: Готовый гоночный двигатель SE120R Screamin' Eagle Pro

| Позиция | Описание (количество) | Номер запасной части |
|--|---|----------------------|
| 11 | • Автоматический сброс давления — вставка (2) | 16648-08 |
| 12 | Медальон, "120R" | 17136-10 |
| 13 | Винт с полукруглой головкой, TORX (2) | 94634-99 |
| 14 | Винт, внутренняя резьба, 3-3/16 дюйма (4) | 16478-85A |
| 15 | Винт, внутренняя резьба, 1-7/8 inch (4) | 16480-92A |
| 16 | Свечи зажигания (не показаны) (2) | 32186-10 |
| Комплекты для обслуживания | | |
| A | Комплект клапанной пружины, Screamin' Eagle | 18281-02A |
| Следующие запчасти Screamin' Eagle доступны отдельно: | | |
| B | Седло клапана, впуск | 18191-08 |
| C | Седло клапана, выпуск | 18048-98A |
| D | Направляющая клапана, впуск (для обслуживания) | |
| | • (+ 0,003 дюйма) | 18158-05 |
| | • (+ 0,002 дюйма) | 18156-05 |
| | • (+ 0,001 дюйма) | 18154-05 |
| E | Направляющая клапана, выпуск (для обслуживания) | |
| | • (+ 0,003 дюйма) | 18157-05 |
| | • (+ 0,002 дюйма) | 18155-05 |
| | • (+ 0,001 дюйма) | 18153-05 |

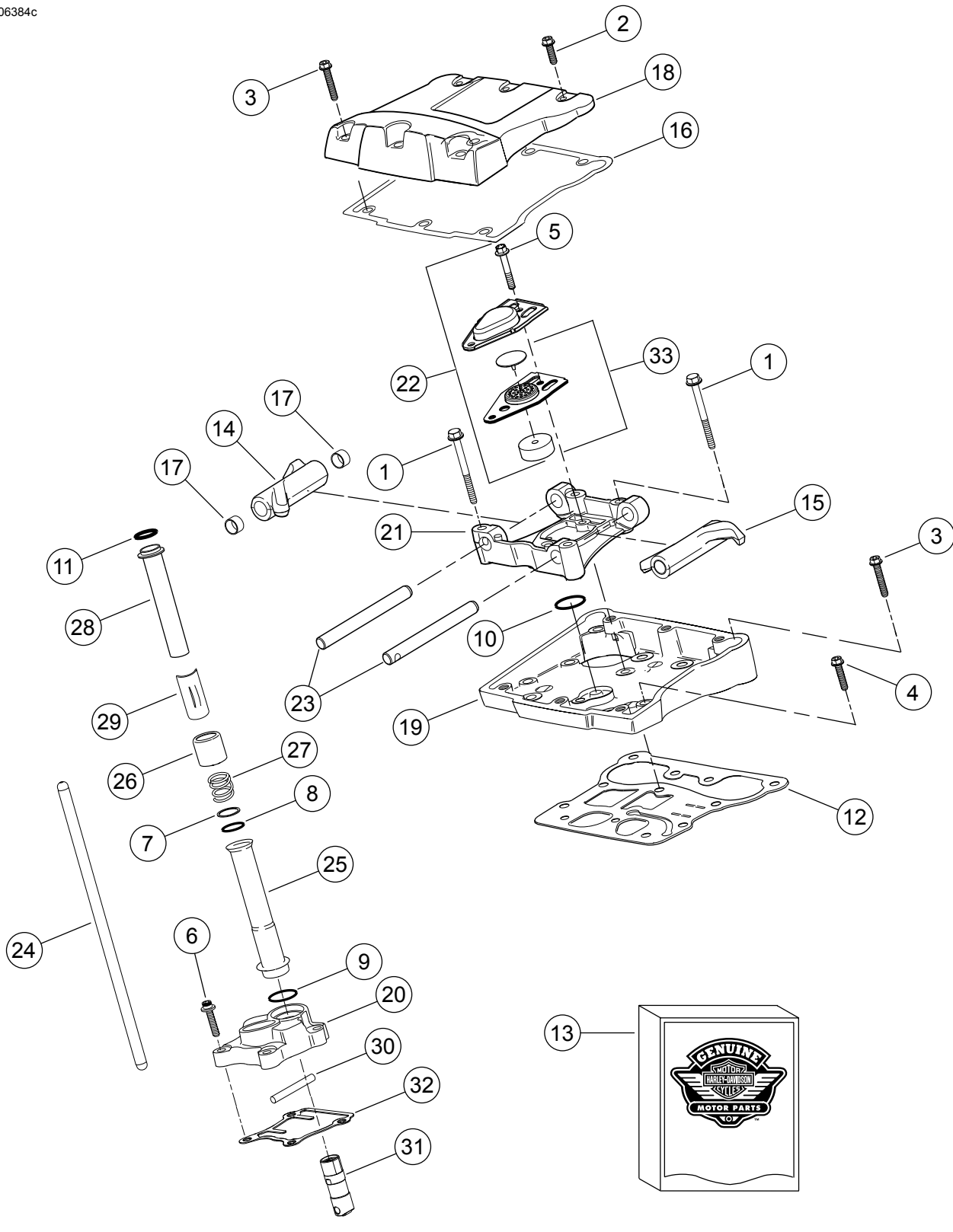


Рисунок 10. Готовый гоночный двигатель SE120R Screamin' Eagle Pro

Таблица 14. Запасные части: Готовый гоночный двигатель SE120R Screamin' Eagle Pro

| Позиция | Описание (количество) | Номер запасной части |
|---------|---|----------------------|
| 1 | Винт 5/16-18 X 2-1/2 шестигр. фланцевая головка (grade 8) (8) | 1039 |
| 2 | Винт 5/16-18 X 1,0 шестигр. головка, со стопорной лыской (6) | 3692A |

Таблица 14. Запасные части: Готовый гоночный двигатель SE120R Screamin' Eagle Pro

| Позиция | Описание (количество) | Номер запасной части |
|---------|---|----------------------|
| 3 | Винт 5/16-18 X 1-3/4 шестигр. головка, со стопорной лыской (10) | 3693A |
| 4 | Винт 5/16-18 X 1-1/4 шестигр. фланцевая головка, со стопорной лыской (8) | 3736B |
| 5 | Винт 1/4-20 X 1-11/16 шестигр. головка (grade 8), со стопорной лыской (4) | 4400 |
| 6 | Винт 1/4-20 X 1 шестигр. головка, со стопорной лыской (8) | 4741A |
| 7 | Шайба, 11/16 x 29/32 x 1/32 (4) | 6762B |
| 8 | Уплотнительное кольцо, крышка штока толкателя (4) | 11132A |
| 9 | Уплотнительное кольцо, крышка штока толкателя (4) | 11145A |
| 10 | Уплотнительное кольцо (2) | 11270 |
| 11 | Уплотнительное кольцо (4) | 11293 |
| 12 | Прокладка, корпус рокеров (2) | 16719-99B |
| 13 | Набор прокладок, обслуживание распределительного вала | 17045-99D |
| 14 | Рычаг рокеров, передний впуск, задний выпуск, со втулками (2) | 17360-83A |
| 15 | Рычаг рокеров, задний впуск, передний выпуск, со втулками (2) | 17375-83A |
| 16 | Прокладка, крышка рокеров (2) | 17386-99A |
| 17 | Втулка, рычаг рокеров (8) | 17428-57 |
| 18 | Крышка рокеров, (хром) (2) | 17572-99 |
| 19 | Корпус рокеров, (хром) (2) | 17578-10 |
| 20 | Крышка толкателя, передняя (хром) Крышка толкателя, задняя (хром) | 17964-99 17966-99 |
| 21 | Опора, рычаг рокеров (2) | 17594-99 |
| 22 | Блок сапуна (2) | 17025-03A |
| 23 | Вал, рычаг рокеров (4) | 17611-83 |
| 24 | Perfect Fit, комплект штанги толкателя (+0,030 дюйма) | 18401-03 |
| 25 | Крышка, шток толкателя, нижний (4) | 17939-99 |
| 26 | Колпачок, пружина крышки (4) | 17945-36B |
| 27 | Пружина, крышка штока толкателя (4) | 17947-36 |
| 28 | Крышка, верхний шток толкателя (4) | 17948-99 |
| 29 | Фиксатор, колпачок пружины (4) | 17968-99 |
| 30 | Палец, антиротационный (2) | 18535-99 |
| 31 | Комплект гидравлического толкателя (включает 4 толкателя) | 18572-13 |
| 32 | Прокладка, крышка кулачков подъема клапанов (2) | 18673-07 |
| 33 | Дефлектор в сборе, сапун (2) | 26500002 |

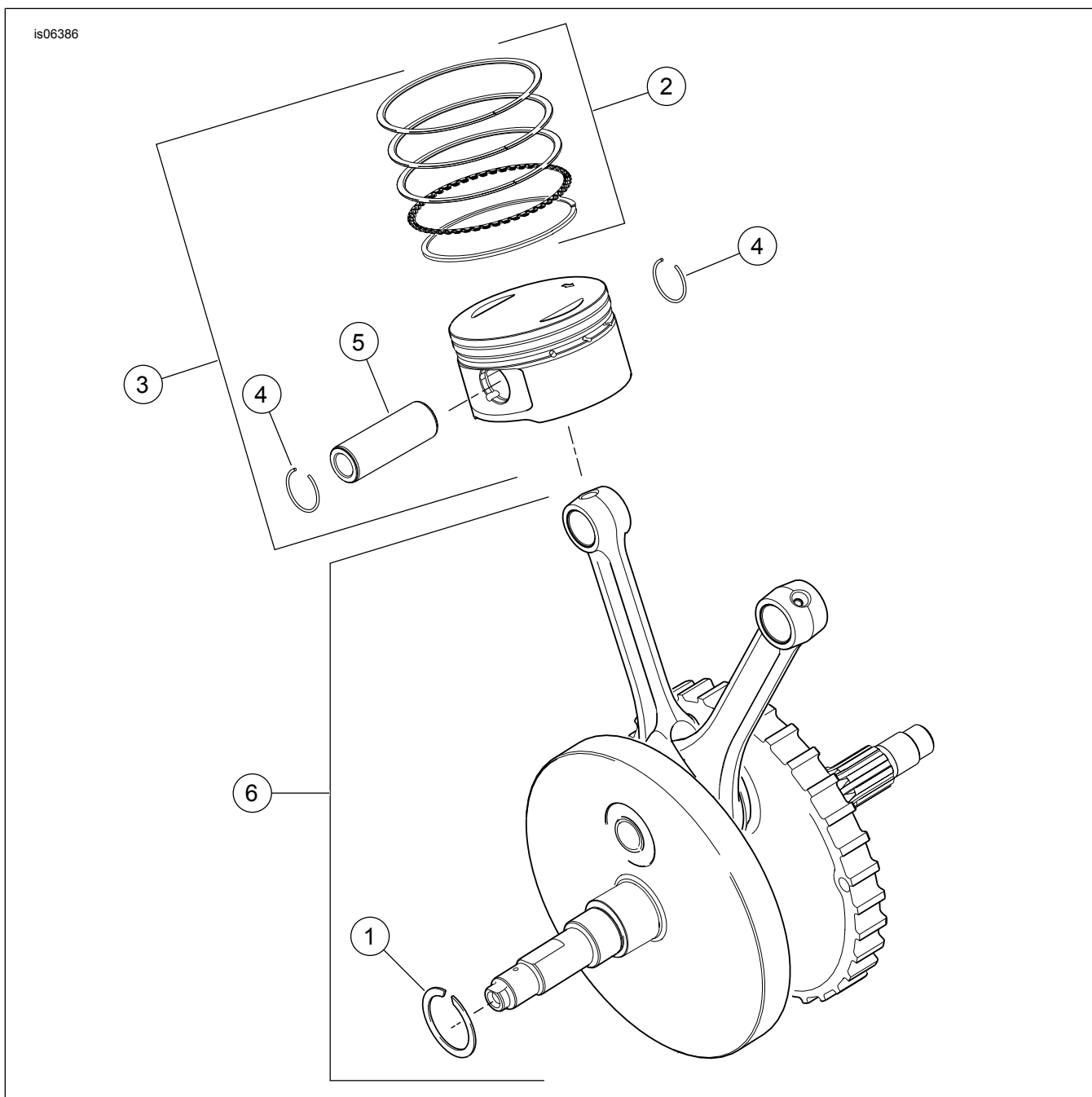


Рисунок 11. Запчасти для обслуживания; готовый гоночный двигатель SE120R Screamin' Eagle Pro

Таблица 15. Запасные части: Готовый гоночный двигатель SE120R Screamin' Eagle Pro

| Позиция | Описание (количество) | Номер запасной части |
|---------|---|----------------------|
| 1 | Стопорное кольцо | 11177A |
| 2 | Комплект поршневых колец, стандартный (2) | 22526-10 |
| | Комплект поршневых колец, 0,010 дюйма превышение (2) | 22529-10 |
| 3 | Комплект поршней, передний и задний, с комплектом колец, поршневым пальцем и стопорными кольцами, стандартный | 22574-10 |
| | Комплект поршней, передний и задний, с комплектом колец, поршневым пальцем и стопорными кольцами, на 0,010 дюйма превышение | 22576-10 |
| 4 | Стопорное кольцо, поршневой палец (4) | 22097-99 |
| 5 | Поршневой штифт (2) | 22310-10 |
| 6 | Комплект маховика в сборе | 24100007 |

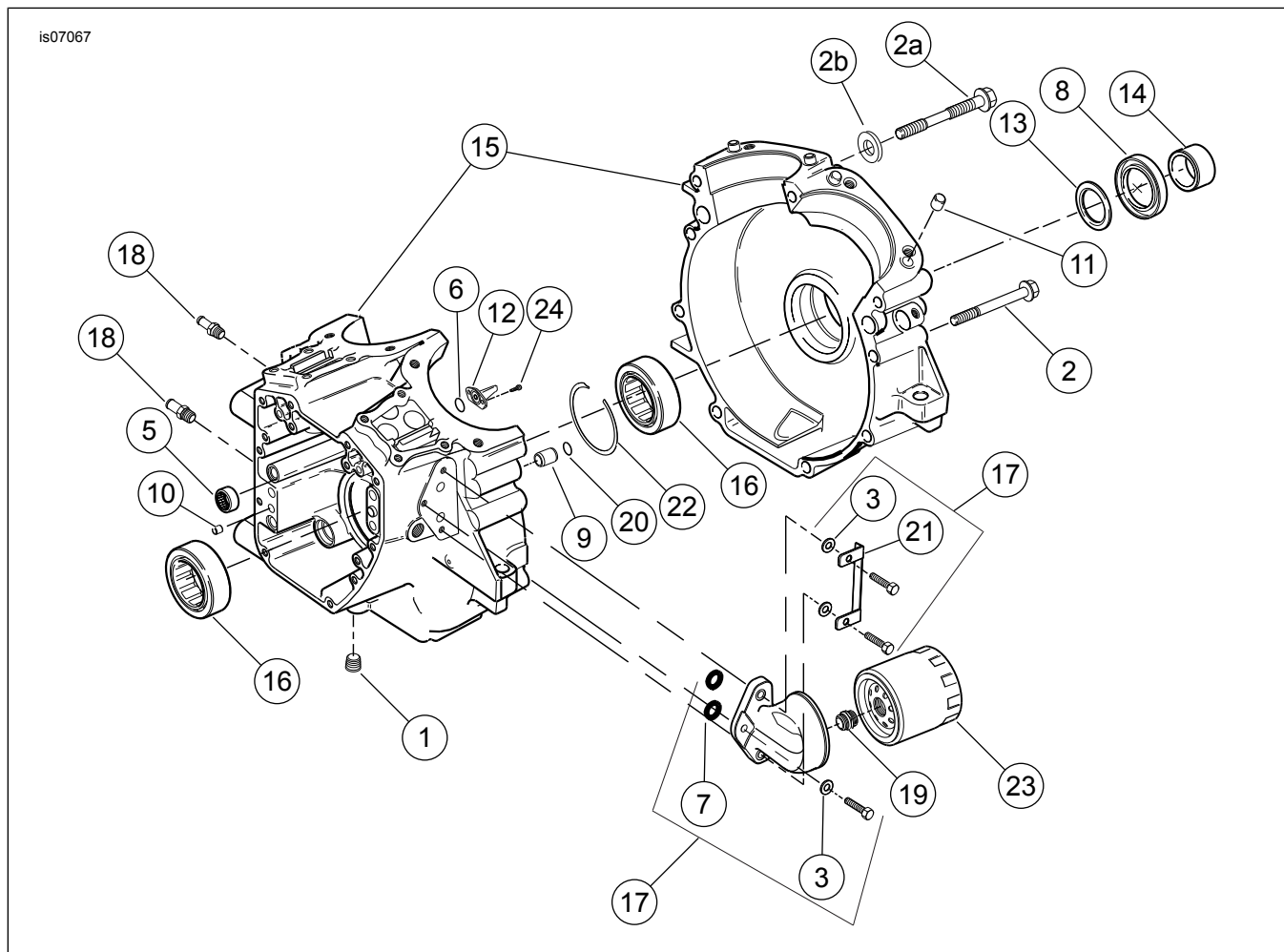


Рисунок 12. Запасные части: Готовый гоночный двигатель SE120R Screamin' Eagle Pro

Таблица 16. Запасные части: Готовый гоночный двигатель SE120R Screamin' Eagle Pro

| Позиция | Описание (количество) | Номер запасной части |
|---------|---|----------------------|
| 1 | Вставка (3) | 765 |
| 2 | Винт с шестигранной фланцевой головкой, 5/16-18 x 3.0 дюйма (8) | 895 |
| 2a | Винт, верхний центральный, картер | 1105 |
| 2b | Шайба уплотнительная | 1086A |
| 3 | Шайба (3) | 6099 |
| 4 | Шайба, 1-1/4 x 1-53/64 x 1/8 (2) | 8972 |
| 5 | Комплект игольчатых подшипников (2 в комплекте) | 24017-10 |
| 6 | Уплотнительное кольцо (2) | 10930 |
| 7 | Уплотнительное кольцо (2) | 11293 |
| 8 | Сальник | 12068 |
| 9 | Направляющий штырь (2) | 16574-99A |
| 10 | Направляющий штырь (2) | 16589-99A |
| 11 | Направляющий штырь (4) | 16595-99A |
| 12 | Охлаждающая форсунка для поршня, с 10930 (2) | 22315-06A |
| 13 | Комплект подшипников, левые, с 8972, 24605-07, 35114-02, и внутренней обоймой | 24004-03B |
| 14 | Проставка, вал звездочки (только модели Дуна) | 24038-03 |
| 15 | Комплект коленчатого вала, (черный) с болтами 5, 12, 13, 16, 22, 24 и 3983 bolts (не показаны) | 24400031 |
| 16 | Подшипник, основной (2) | 24605-07 |
| 17 | Комплект крепления масляного фильтра, с комплектом запорной планки, переходником и уплотнительными кольцами | 26261-99 |
| 18 | Фитинг, прямой (3) | 26314-99 |
| 19 | Переходник, масляный фильтр | 26352-95A |
| 20 | Уплотнительное кольцо (2) | 26432-76A |
| 21 | Комплект запорной планки, уплотнительные кольца и шайбы | 35071-99 |

Таблица 16. Запасные части: Готовый гоночный двигатель SE120R Screamin' Eagle Pro

| Позиция | Описание (количество) | Номер запасной части |
|---------|--|----------------------|
| 22 | Стопорное кольцо | 35114-02 |
| 23 | Масляный фильтр (хром) | 63798-99A |
| 24 | Винт, TORX [®] 8-32 x 3/8 (4) | 68042-99 |

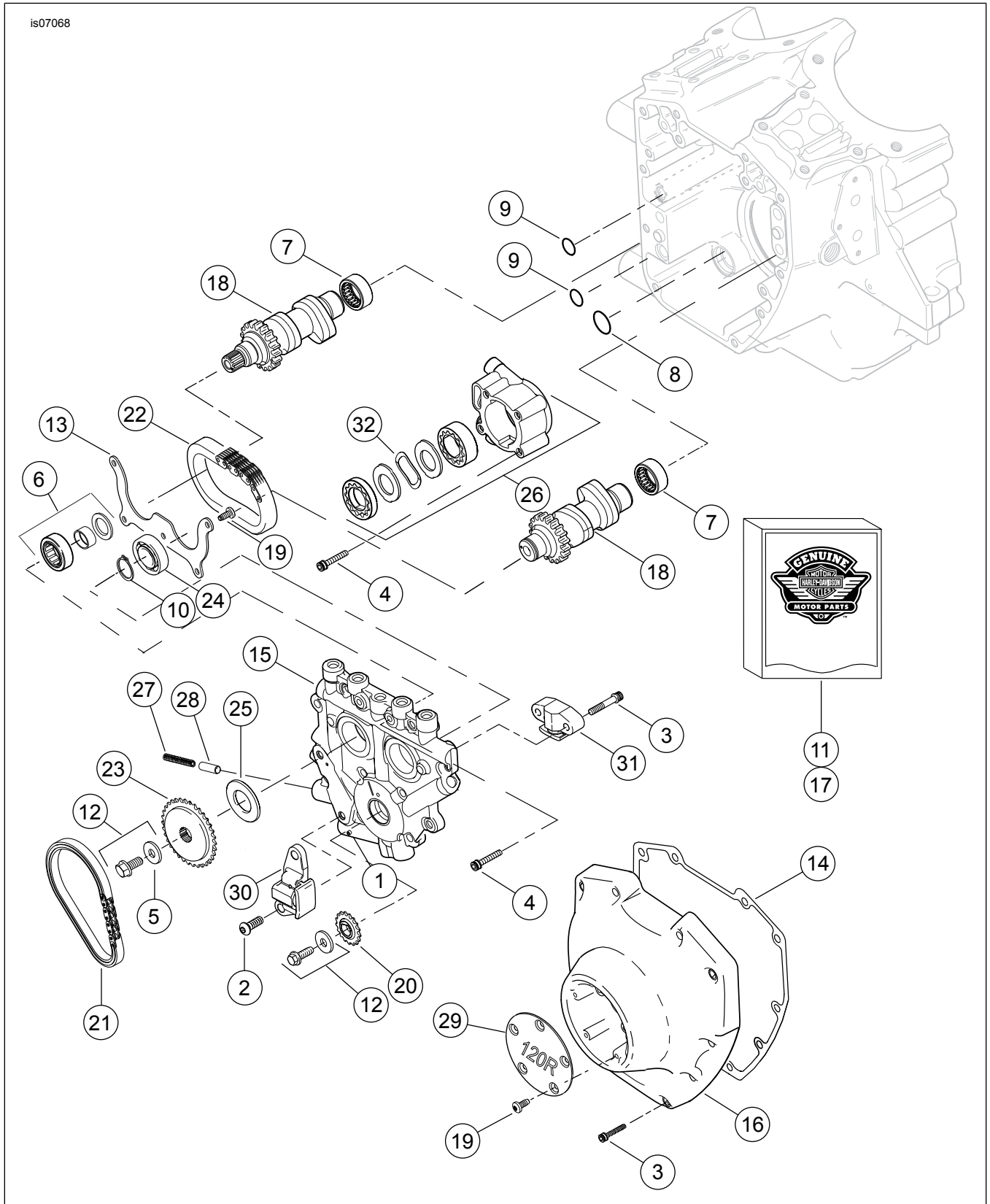


Рисунок 13. Запасные части: Готовый гоночный двигатель 120R Screamin' Eagle Pro

Таблица 17. Запасные части: Готовый гоночный двигатель SE120R Screamin' Eagle Pro

| Позиция | Описание (количество) | Номер запасной части |
|---------|--|--|
| 1 | Штифт | 601 |
| 2 | Винт, натяжитель первичной цепи распределительного вала (2) | 942 |
| 3 | Винт, крышка распредвала, 1/4-20 x 1-1/4, с насечками, со стопорной лыской (grade 8), (10) Винт, второстепенный натяжитель цепи распредвала, 1/4-20 x 1-1/4, с насечками, со стопорной лыской (grade 8), (2) | 4740A 4740A |
| 4 | Винт 1/4-20 x 1 шестигр. головка, со стопорной лыской (8) | 4741A |
| 5 | Шайба, 3/8 x 1-1/8 x 7/32 | 6294 |
| 6 | Узел подшипника с подшипником, внутренней обоймой, шайбой и уплотнительным кольцом | 8983 |
| 7 | Комплект игольчатых подшипников (2 в комплекте) | 24017-10 |
| 8 | Уплотнительное кольцо | 11293 |
| 9 | Уплотнительное кольцо (2) | 11301 |
| 10 | Стопорное кольцо | 11494 |
| 11 | Набор прокладок, обслуживание распределительного вала | 17045-99D |
| 12 | Комплект фиксации звездочки привода распредвала, с 6294, винтами и шайбой | 25566-06 |
| 13 | Пластина, фиксатор подшипников | 1200018 |
| 14 | Прокладка, крышка распределительного вала | 25244-99A |
| 15 | Опорная пластина распредвала с перепускным клапаном | 25400018 |
| 16 | Крышка распределительного вала, (хром) | 25369-01B |
| 17 | Комплект фиксатора и цепи распределительного вала, с 25566-06, 25673-06, 25675-06 и 25728-06 | 25585-06 |
| 18 | Распредвала, передний и задний комплект, SE266E | 25400029 |
| 19 | Винт, 8-32 x 3/8 головка TORX (5) | 68042-99 |
| 20 | Звездочка, привод распредвала на коленчатом вале, 17 Т | 25673-06 |
| 21 | Цепь, главный привод распределительного вала | 25675-06 |
| 22 | Цепь, второстепенный привод распределительного вала | 25607-99 |
| 23 | Звездочка, привод распределительного вала, 34 Т | 25728-06 |
| 24 | Шариковый подшипник | 8990A |
| 25 | Проставка, совмещение приводной звездочки распределительного вала, толщина 0,287 дюйма Проставка, совмещение приводной звездочки распределительного вала, толщина 0,297 дюйма Проставка, совмещение приводной звездочки распределительного вала, толщина 0,307 дюйма Проставка, совмещение приводной звездочки распределительного вала, толщина 0,317 дюйма Проставка, совмещение приводной звездочки распределительного вала, толщина 0,327 дюйма Проставка, совмещение приводной звездочки распределительного вала, толщина 0,337 дюйма Проставка, совмещение приводной звездочки распределительного вала, толщина 0,347 дюйма Проставка, совмещение приводной звездочки распределительного вала, толщина 0,357 дюйма | 25722-00 25723-00 25721-00 25719-00 25717-00 25725-00 11889 11890 |
| 26 | Масляный насос в сборе | 62400001 |
| 27 | Пружина, предохранительный клапан | 26210-99 |
| 28 | Предохранительный клапан, масляный насос | 26400-82B |
| 29 | Крышка, 120R | 25495-10 |
| 30 | Натяжитель цепи, первичная цепь привода распределительного вала | 39968-06 |
| 31 | Натяжитель цепи, второстепенная цепь привода распределительного вала | 39969-06 |
| 32 | Пружина, сепаратор | 40323-00 |